

RESUM

En el primer apartat, dedicat al territori, destacarem l'aprovació del Pla territorial insular d'Eivissa i Formentera: s'aprovà el 30 de juliol del 2004, encara que l'aprovació definitiva va tenir lloc el 21 de març del 2005. També incidirem en l'aprovació definitiva del Pla territorial insular de Mallorca, que es va fer el 13 de desembre de 2004. Finalment, es faciliten les dades d'urbanisme en sòl rústic a Mallorca i a les Pitiüses.

En l'apartat de l'aigua, s'observa que les reserves hidriques a les Illes Balears no experimentaren el 2004 variacions importants respecte dels anys anteriors, sinó que es mantingueren els nivells del 2003.

Quant a l'energia, s'ha de fer ressaltar l'important creixement de l'energia elèctrica de règim especial, que arriba a situar-se en el 3,13% de la facturació elèctrica total de les Illes Balears. Així mateix, es fa balanç del PIER (Pla d'impuls de les energies renovables).

Amb referència als residus, en segueix l'augment a Mallorca i a les Pitiüses, mentre que disminueixen lleugerament a Menorca, si bé cal subratllar l'increment de la recollida selectiva en el conjunt de l'arxipèlag, i s'ha de fer un esment especial a les Pitiüses, on l'any anterior se n'havia experimentat un retrocés.

El volum d'aigües depurades en el conjunt de les Illes Balears es manté pràcticament constant, encara que, respecte de l'any anterior, es detecta una disminució del percentatge d'aigües que segueix un tractament terciari. També es fa menció a les dades del Pla de neteja de les aigües de bany.

En el capítol del patrimoni natural es resumeixen les accions que s'han fet en la conservació de la vegetació i s'esmenten especialment les accions realitzades contra la processionària. També es palesa l'augment del nombre d'incendis forestals respecte de l'any anterior, si bé es confirma la tendència a la baixa de la superfície afectada.

S'ha d'esmentar, així mateix, l'aprovació del Projecte de llei per a la conservació dels espais de rellevància ambiental (LECO), una norma amb què el Govern pretén regular la declaració, la protecció, la conservació, la restauració i la gestió dels espais de rellevància ambiental, que inclouen els espais naturals protegits i les àrees naturals que formen la xarxa Natura 2000.

Enguany s'ha afegit a aquesta memòria un cinquè apartat («Altres àmbits»), en què es detallen dades sobre la qualitat de l'aire, sobre les accions més destacades que s'han fet en l'àmbit de l'educació ambiental i, finalment, sobre l'increment del nombre de municipis en la implantació de l'Agenda Local 21.

13.1.

EL TERRITORI

El 30 de juliol del 2004 el Consell d'Eivissa i Formentera, reunit en sessió extraordinària, acordà aprovar el Pla territorial insular d'Eivissa i Formentera i l'edicte corresponent a aquest acord plenari es va publicar en el *Butlletí Oficial de les Illes Balears* núm. 111, de 12 d'agost del 2004.

El Pla esmentat se sotmeté al tràmit d'informació pública durant un termini de dos mesos, que acabà el 13 d'octubre del 2004. Durant el tràmit d'informació pública del Pla territorial insular (PTI), s'hi varen presentar un total de 2.254 al·legacions i/o suggeriments i, fora d'aquest termini, 64 més, de manera que se'n comptabilitzen un total de 2.318, totes les quals es varen prendre en consideració. Cal esmentar que el Pla territorial Insular entra en vigor un cop que s'aprova definitivament i aquesta aprovació definitiva es va produir el 21 de març del 2005 i es publicà en el *Butlletí Oficial de les Illes Balears* núm. 50, de 31 de març del 2005.

L'objectiu general, definit en el mateix Pla territorial, és:

«Promoure el desenvolupament equilibrat dels diferents àmbits territorials i sectorials i la millora de la qualitat de vida dels ciutadans, mitjançant la utilització sostenible

del sòl i dels recursos naturals i la millor distribució espacial dels usos i activitats productives, així com garantir la protecció de la qualitat ambiental, el paisatge, la biodiversitat i el patrimoni històric.»

D'acord amb els criteris establerts per les Directrius d'ordenació del territori (DOT), i també conformement a les mesures particulars dels diferents plans d'ordenació i direcció sectorials, el Pla territorial té com a criteris fonamentals establir:

- L'equilibri interterritorial.
- La coordinació supramunicipal entre els ajuntaments.
- La promoció del patrimoni natural i de les activitats agràries.
- La reconversió territorial i l'estructuració dels processos de desenvolupament urbà.
- La incorporació i la previsió de l'estructura territorial d'ambdues illes, d'acord amb els instruments d'ordenació territorial i el Pla hidrològic de les Illes Balears.

El Pla territorial insular d'Eivissa i Formentera defineix el model territorial, i estableix i analitza els elements bàsics de partida per a l'ordenació, que són, fonamentalment, els següents:

- Les àrees homogènies de caràcter supramunicipal.
- Les àrees de desenvolupament urbà.
- Les àrees sostretes al desenvolupament urbà.

- El sistema d'infraestructures i equipaments.

Sobre aquest darrer punt defineix:

- Les dimensions físiques dels assentaments.
- La distribució en l'espai de les instal·lacions productives.
- Els nuclis de població que, per les característiques i possibilitats, han de complir una funció d'impuls del desenvolupament socioeconòmic de la zona corresponent.
- Les àrees territorials objecte d'especial protecció per la idoneïtat actual o el potencial per a l'explotació agrícola, forestal o ramadera o per la riquesa paisatgística o ecològica que s'hi doni.
- Les infraestructures, les instal·lacions, els equipaments i els serveis de caràcter supramunicipal.
- El marc de referència per coordinar les diferents polítiques sectorials dels diversos òrgans de l'Administració.

Com a aspectes particulars, inclou l'ordenació general des Amunts, a Eivissa, en compliment del que es disposa en l'article 9 de la Llei 1/1991, de 30 de gener, d'espais naturals i de règim urbanístic de les àrees d'especial protecció de les Illes Balears (LEN), i també ordena l'oferta turística fora de les àrees regulades pel Pla director d'ordenació de l'oferta turística de les illes d'Eivissa i Formentera. Amb aquesta finalitat, els darrers anys s'ha fet un diagnòstic dels sectors involucrats i se

n'han analitzat la simptomatologia de desenvolupament des de l'estat actual i les previsions de futur, en cas de continuar sense un esquema d'ordenació. A partir d'aquesta anàlisi i de l'estudi corresponent, es defineixen:

- Els usos dels recursos naturals, la població, el planejament urbanístic vigent i la situació socioeconòmica.
- Les possibilitats de desenvolupament socioeconòmic de les diferents àrees amb característiques homogènies, amb determinació d'objectius.
- Els sostres màxims de creixement per a cada ús, i distribució espacial.
- Els espais naturals o les àrees de protecció de construccions o de llocs d'interès històric artístic, amb indicació de les mesures protectores que s'hagin d'adoptar.
- Els sòls d'ús agrícola o forestal d'especial interès.
- Els criteris específics per redactar els plans directors sectorials que correspongui aprovar al Consell Insular.
- La ubicació dels equipaments de caràcter supramunicipal.
- La ubicació i les característiques de les grans infraestructures, amb especial atenció a les que s'hagin de crear o modificar per potenciar el desenvolupament socioeconòmic.
- Els serveis que s'han de crear o que es poden crear per a la utilització comuna dels municipis.

- Les pautes per evitar desequilibris funcionals en zones confrontants a diferents municipis.
- Les mesures de suport per incentivar actuacions que afavoreixin l'assoliment dels objectius fixats en les DOT i en el Pla.
- Els criteris bàsics relatius a l'ús sostenible dels recursos naturals.

Pel que fa a Mallorca, el Consell de Mallorca va aprovar definitivament el Pla territorial de Mallorca en el Ple del 13 de desembre del 2004, el qual es va publicar en el *Butlletí Oficial de les Illes Balears* núm. 188, de 31 de desembre de 2004.

En aquest pla s'identifiquen els aspectes més destacats que configuren el model territorial actual de Mallorca i que, en el document definitiu, són els següents:

- La situació jurídica poc estable.
- L'antiguitat i la complexitat de l'estructura de planejament, hereva en massa ocasions del desenvolupisme d'èpoques passades.
- L'excessiu creixement demogràfic i urbanístic.
- Un model dual d'assentaments, amb escassa interrelació entre els nuclis tradicionals i els turístics.
- La macrocefàlia que exerceix Palma sobre la resta de l'illa.
- Un procés de construcció massiva en el litoral que afecta la major part dels municipis costaners.

- L'ocupació del territori amb noves infraestructures i equipaments per donar resposta al creixement accelerat de l'illa, amb un fort impacte paisatgístic i els problemes de localització que es plantegen, unit a la manca d'aplicació de polítiques alternatives, en especial quant a l'adopció de mesures per potenciar el transport públic a l'illa.
 - La inadequació de l'oferta d'equipaments i d'infraestructures respecte de l'estacionalitat demogràfica.
 - La pressió urbanitzadora sobre el sòl rústic.
 - La proliferació de les segones residències com a resposta al creixement econòmic sense precedents, que provoca necessitats d'espais d'oci entre els residents.
 - La urbanització encoberta del sòl rústic, producte de l'edificació il·legal.
 - L'important increment els darrers anys del turisme residencial, que provoca un major consum del territori i genera un menor valor afegit per a l'illa.
 - La sobreexplotació dels recursos naturals de l'illa i els efectes negatius sobre el paisatge i el patrimoni natural.
 - Tipologies d'edificació que no concorden amb l'urbanisme tradicional. La pressió urbanística posa en perill la preservació del patrimoni urbanístic i arquitectònic i la fisonomia tradicional de pobles i ciutats.
 - L'increment del cost del sòl, que, d'una banda, impedeix el desenvolupament d'altres sectors econòmics menys rendibles (sector agrari i industrial) i la dotació de sòl per a activitats econòmiques i, d'altra banda, encareix el preu de l'habitatge, fet que perjudica els residents locals amb menor poder adquisitiu.
 - L'escassa diversificació de l'economia i la forta dependència de l'activitat turística, amb la consegüent problemàtica que genera l'estacionalitat (concentració de l'activitat econòmica en uns mesos de l'any) i l'escàs desenvolupament de la resta de sectors econòmics, llevat del sector de la construcció, unit a la pràctica desaparició del sector agrari.
- Quant a les fortaleses i a les oportunitats que serviran per plantejar un nou model territorial, els aspectes més destacats que figuren en el document final són els següents:
- Les iniciatives jurídiques territorials i les normes cautelars, que s'han adoptat per frenar el creixement excessiu de l'edificació.
 - La posició estratègica de l'illa en relació amb la resta d'Europa, en especial tenint en compte la reducció de les tarifes aèries.
 - La varietat i la riquesa mediambientals.
 - La infrautilització d'infraestructures utilitzables, a causa de la temporalitat.
 - La diversitat territorial (el Pla, la Tramuntana, la costa...).

- La creació d'una xarxa de valoració del paisatge per fomentar formes de turisme alternatiu, amb la possibilitat d'aprofitar l'existència de zones naturals protegides d'elevat valor ambiental i paisatgístic.
- Les noves formes de turisme: esportiu, de senderisme, de salut, etc.
- La recuperació del patrimoni cultural.

Per desplegar els objectius del Pla territorial i també els que estableixen tant les Directrius d'ordenació territorial com el document «Model i estratègies territorials», que aprovà el Consell Insular el 23 de desembre del 1998, a continuació es proposen els cinc pilars bàsics del model, ja esmentats en el document original, que es despleguen en objectius més concrets i específics que s'han de poder dur a terme a través d'unes actuacions determinades.

PILAR 1. Una distribució coherent del creixement, que ha de reequilibrar el desmesurat procés urbanitzador dels darrers anys, que s'ha concentrat de manera prioritària en els municipis turístics de la costa.

PILAR 2. Un espai protegit. Cal pensar Mallorca com un territori únic i continu, on cada peça té un paper i on els espais tant urbans com rurals i naturals es relacionen harmònicament.

PILAR 3. Reenfocant el desenvolupament. Nous paràmetres per assentar-se sobre el territori, que han de donar fi a la degradació urbanística de l'illa i que han de

suposar començar-ne una recuperació. En aquest context són d'una importància vital els plans de reconversió territorial i els projectes de millora territorial, que comporten millorar els espais degradats des d'un punt de vista urbanístic i mediam-biental, respectivament.

PILAR 4. Les comunicacions entre tots els punts de l'illa, punt que ha de resoldre els dèficits d'infraestructura (especialment de les comunicacions) que a hores d'ara té Mallorca, dins el respecte obligat al medi natural. Les infraestructures s'han d'implantar pacíficament en el territori, sense ser-ne elements degradadors.

PILAR 5. Vers una nova economia. Calen nous focus d'activitat que donin valor a les potencialitats de desenvolupament econòmic que té l'illa.

Pel que fa a les dades urbanístiques en sòl rústic a l'illa de Mallorca, corresponent al període 2000-2004, en relació als expedients aprovats de construcció d'habitatge en sòl rústic, les declaracions aprovades de declaració d'interès general, i els expedients de disciplina urbanística iniciats en 2004, es pot destacar una important disminució en el nombre de llicències concedides a habitatges en sòl rústic. (Vegeu l'annex estadístic A-14.)

En relació a les declaracions d'interès general, se'n admeteren a tràmit 539 expedients, dels que 22 foren denegats, 144 desistiren de la sol·licitud i els altres 71 tampoc s'aprovaren per estar caducats.

El nombre de sol·licituds i expedients rebuts a tràmit al Consell Insular d'Eivissa

i Formentera en matèria d'obres i instal·lacions en sòl rústic l'any 2004 ha estat de setanta-set (tres més que el 2003), cinquanta-dos dels quals corresponen a habitatges i vint-i-cinc, a interessos generals.

El nombre d'expedients que ha tractat o ha examinat la Comissió Insular d'Urbanisme (CIU), i a partir del 9 de juny la Comissió Insular d'Ordenació del Territori, Urbanisme i Patrimoni Históricoartístic (CIOTUPHA), per resoldre i acordar durant el 2004, ha estat de vuitanta-dos, quaranta-sis dels quals corresponen a habitatges; setze, a sol·licituds d'interès general; quatre, a revisió o rectificació d'errades; tretze, a execucions de sentència; dos, a canvi d'emplaçament, i un corresponent a la cobertura d'una terrassa. Així mateix, quaranta-set dels anteriors provenien d'exercicis anteriors i trenta-cinc corresponen pròpiament al 2004. La distribució dels expedients esmentats per municipis es presenta en l'annex estadístic A-15.

El resum dels acords adoptats per la CIU i per la CIOTUPHA durant el 2004, referents al sòl rústic, es presenta en l'annex estadístic A-16.

Pel que fa a la disciplina urbanística, el Consell Insular d'Eivissa i Formentera ha obert el 2004 un total de quaranta-quatre expedients, segons la distribució municipal que es presenta en l'annex estadístic A-17.

Sis dels expedients esmentats es varen incoar en virtut d'inspeccions efectuades d'ofici per part del Consell Insular d'Eivissa i Formentera, i quinze, per part del Govern de les Illes Balears. La resta es varen incoar en virtut de denúncies particulars.

13.2.

ELS ALTRES RECURSOS NATURALS

13.2.1. L'AIGUA

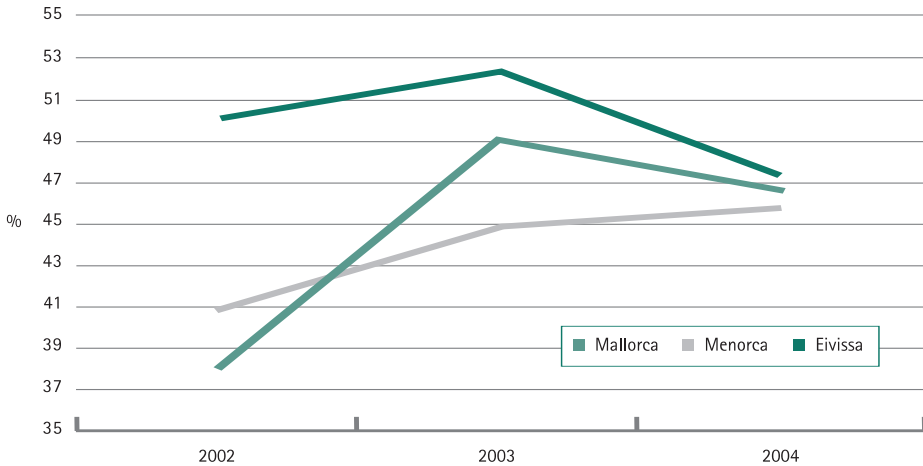
Les reserves hídriques a les Illes Balears no experimentaren el 2004 variacions d'importància respecte dels anys anteriors i es mantingueren els nivells del 2003 o, en tot cas, experimentaren un lleuger descens. (Vegeu el gràfic I-64 i l'annex estadístic A-18.)

Per il·lustrar les variacions globals a cada illa, s'ha pres la mitjana anual en percentatge de les reserves hídriques i s'han avaluat les unitats hidrogeològiques següents:

- Mallorca: Alaró, pla de Palma, na Burguesa, s'Extremera, sa Marineta de Petra, pla d'Inca-sa Pobla, Lluçmajor-Campos, Marina de Llevant, Ufanès, Almadrava, Artà, Manacor i Felanitx.
- Menorca: Migjorn i Albaida.
- Eivissa: Sant Antoni de Portmany, Santa Eulàlia des Riu, Sant Carles i Eivissa.

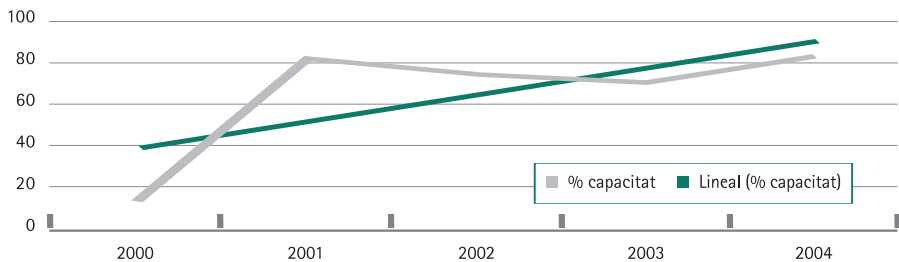
Quant als embassaments de Cúber i del Gorg Blau, es presenta l'evolució de la situació en data 31 de desembre dels darrers cinc anys en el gràfic I-65 i l'annex estadístic A-19.

Gràfic I-64
Evolució de les reserves hídriques (2002-2004)



Font: Direcció General de Recursos Hídrics, Conselleria de Medi Ambient.

Gràfic I-65
Evolució del % de capacitat dels embassaments de Cúber i del Gorg Blau



Font: Direcció General de Recursos Hídrics, Conselleria de Medi Ambient.

13.2.2. L'ENERGIA

El consum d'energia elèctrica a les Balears es pot consultar en l'apartat 6.4.1. En aquest apartat analitzam tan sols l'evolució de les energies alternatives.

Pel que fa a la producció d'energia elèctrica de règim especial, s'ha seguit un creixement molt important (un 38.034% respecte del 2003), de manera que representa el 3,13% de la facturació elèctrica total de les Illes Balears. Les dades registrades el

2004, per illes, es detallen en l'annex estadístic A-20.

A Mallorca, la major part de l'aportació en l'energia de règim especial és deguda a la cogeneració produïda en el tractament de residus urbans i, sobretot, a la incineració de residus a la planta de Son Reus. Les contribucions de les altres illes són més baixes, ja que en les seves aportacions no figuren la incineració ni la cogeneració. Tot i així, a Menorca se n'ha registrat un augment important respecte de l'any anterior, a causa de la posada en funcionament del parc eòlic de Milà, al qual pertany tota l'energia eòlica.

Per tipus d'energia, les dades energètiques del 2004 es detallen en l'annex estadístic A-21.

Quant a l'energia obtinguda de font fotovoltaica, 466.145 kWh (90,84%) es generaren a Mallorca; 35.566 kWh (6,93%), a Menorca, i 11.436 kWh (2,23%), a les Pitiüses.

La Direcció General d'Energia de la Conselleria de Comerç, Indústria i Energia del Govern de les Illes Balears, va iniciar l'any 2004 el Pla d'impuls de les energies renovables (PIER), el qual pretén incentivar les inversions en instal·lacions d'energies renovables i promoure la diversificació energètica de les Illes Balears. És per això que conté mesures d'ajuda econòmica, però no es limita a aquest aspecte, ja que també inclou altres iniciatives de caire informatiu, formatiu, normatiu, de recerca, etc. D'altra banda, es tracta d'un pla global, perquè pretén arribar a tota la ciutadania de les nostres illes i, a la vegada,

incidir tant en el sector empresarial com en el sector públic o institucional. L'objectiu bàsic del PIER és assolir un model de desenvolupament sostenible per a les Illes Balears, mitjançant l'augment progressiu dels recursos energètics renovables de la nostra comunitat. Això es concreta a aconseguir triplicar la producció d'energia procedent de fonts renovables en l'horitzó del 2015. Dins les actuacions del PIER, a més de les ajudes econòmiques, cal destacar la campanya de conscienciació i sensibilització amb el lema «Estalviau de sol a sol», així com la realització del programa de càlcul CAL-PIER, una eina informàtica desenvolupada a partir de l'atles de radiació solar per al dimensionament de sistemes solars tèrmics i sistemes solars fotovoltaics.

En el bienni 2004-2005 s'invertiran en energies renovables 7.413.953 euros a les Balears, en el marc de la convocatòria del Govern de les Illes Balears, 947.530 euros dels quals aporta la Direcció General d'Energia.

Es detallen les dades de les estadístiques del 2004 en el marc del PIER en els gràfics I-66 a I-68.

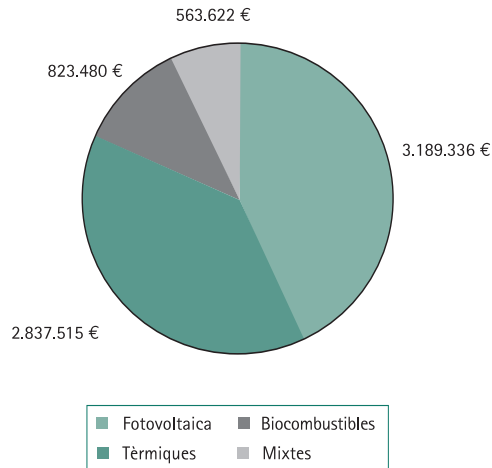
13.3.

ELS RESIDUS

13.3.1. ELS RESIDUS SÒLIDS

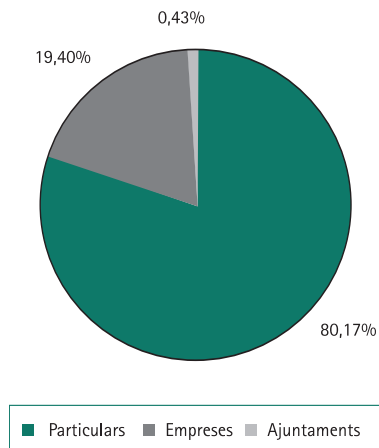
L'evolució dels residus recollits a l'illa de Mallorca (en tones), es detalla en l'annex estadístic A-22.

Gràfic I-66
Distribució d'inversions realitzades (euros)
per tipus de sol·licitud (2004)



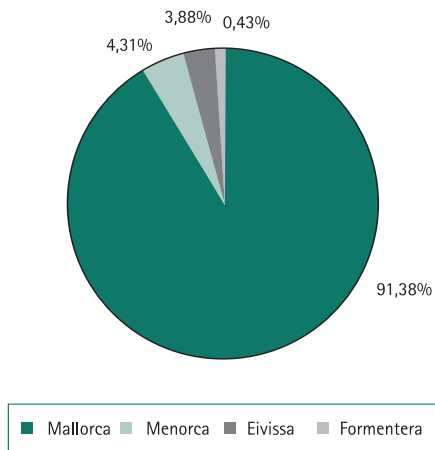
Font: IBAE.

Gràfic I-67
Distribució d'expedients concedits per
tipus de sol·licitud (2004)



Font: IBAE.

Gràfic I-68
 Distribució d'expedients concedits per illes (2004)



Font: IBAE.

Hi ressalta l'increment registrat en la recollida de matèria orgànica. Aquesta partida està integrada principalment per les restes de poda i de jardineria i els llots de depuradora. Pel que fa a les restes de poda i jardineria, s'ha passat de les 10.391 tones del 2003 a 24.589 tones, la qual cosa representa un increment del 137%. Quant als llots de depuradora, el 2003 se'n recolliren 20.566 tones, mentre que el 2004 la quantitat recollida va ser de 50.616 tones, xifra que significa un increment del 146% respecte de l'any anterior.

Amb relació a la recollida selectiva a l'illa de Mallorca (en tones), es detecta un estancament en la recollida selectiva de paper i de vidre i, en canvi, la recollida selectiva d'envasos augmenta un 31%. (Vegeu l'annex estadístic A-23.)

A l'illa de Menorca, la composició dels residus sòlids urbans a l'entrada de la planta de Milà, procedents de la recollida municipi-

pal, s'hi pot observar un lleu retrocés en la recollida selectiva de vidre, un estancament en la de paper i cartó, i un increment en la d'envasos. La dada més significativa, però, és la disminució del volum total recollit (-4,2%), un indicador que no deixava de créixer en els darrers anys. (Vegeu l'annex estadístic A-24.)

Quant a les dades d'Eivissa i Formentera, s'han recollit un total de 150.075,40 tones de residus, 145.449,52 de les quals (el 96,92%) s'han destinat a l'abocador i la resta s'ha recollit de manera selectiva. Pel que fa a aquestes, les dades comparatives del 2003 i del 2004 es detallen en l'annex estadístic A-25.

Les dades de recollida selectiva a Eivissa i Formentera, malgrat que han experimentat un augment considerable (54,1%) segueixen sent baixes, ja que el vidre recollit de forma selectiva representa el 8,30% del vidre total abocat; de la mateixa

manera, el paper i els envasos recollits selectivament representen el 10,74% i el 2,28%, respectivament, del total respectiu de cada sector.

13.3.2. LES AIGÜES RESIDUALS

Les aigües residuals són depurades a les Illes Balears per l'Institut Balear de Sanejament (IBASAN), per depuradores municipals (com és el cas de les depuradores de Manacor, Alcúdia, Calvià i Palma) i per depuradores de gestió privada.

Pel que fa a l'IBASAN, en la graella següent es fa esment del cabal depurat el 2004, i se n'especifica el cabal que ha seguit tractament terciari. (Vegeu l'annex estadístic A-26.)

Quant a les depuradores, s'inclou la relació de les que estaven en funcionament el 2004, amb especificació del nivell de tractament. Cal indicar que hi ha el projecte de construir-ne dues més, una a Cas Concos des Cavaller i l'altra a Cala Tarida (Eivissa). (Vegeu l'annex estadístic A-27.)

13.4.

EL LITORAL

Per tal de preservar el nostre litoral, durant el 2004 es va posar en marxa el Pla de qualitat de les aigües de bany. L'objectiu d'aquest pla de neteja del litoral és afrontar la problemàtica dels residus sòlids flotants, a la vegada que es fa una tasca de prevenció i d'actuació davant possibles episodis de contaminació a la costa.

Aquest dispositiu estava format per un avió i trenta-set embarcacions, que treballaren des de l'1 de juny al 30 de setembre. La inversió en aquest projecte va ser de 3.639.595 euros, que aportaren les conselleries de Medi Ambient i de Turisme.

Durant tota la temporada es varen recollir 231.305 quilograms de residus, amb la distribució per illes que mostra l'annex estadístic A-28.

Els percentatges dels diferents residus recollits durant tota la temporada es recullen en l'annex estadístic A-29.

13.5.

EL PATRIMONI NATURAL

13.5.1. LA VEGETACIÓ

S'ha redactat i s'ha començat a aplicar un pla d'actuació per conservar el teix (*Taxus baccata*), que inclou el marcatge individual de cada exemplar. Així mateix, la Direcció General de Caça, Protecció d'Espècies i Educació Ambiental col·labora amb l'associació Bany-Al-Bahar per a la millor protecció de la població de Planícia, la més important de Mallorca. D'altra banda, s'ha continuat aplicant el Pla del pinastre a Menorca, amb la supervisió dels exemplars i s'ha continuat l'execució directa del Pla de recuperació del turbit (*Ligusticum huteri*). Per a la conservació de la saladina d'Artà (*Limonium majoricum*), s'ha arribat a un acord amb els propietaris, i s'ha continuat el desenvolupament del Pla de conservació amb el Jardí Botànic de Sóller.

En l'àmbit dels arbres singulars, s'han fet quatre noves catalogacions: la murtera de les Fundadores (Palma), els pins de Planícia (Banyalbufar), la bellaombra de Can Conrado (Santa Maria del Camí) i l'oliviera «la Reina». Així mateix, s'han descatalogat tres exemplars, que han mort: el pi ramut de Peguera (Andratx), el pi de Son Roig (Porreres) i la savina de Can Maians (Sant Joan de Labritja).

La Conselleria de Medi Ambient del Govern de les Illes Balears va seguir executant el Pla balear per al control integral de la processonària del pi, que per al període 2003-2005 disposa d'un pressupost de 2.592.250 euros. D'aquesta quantitat, al final del 2004, s'havien invertit les xifres que es recullen en l'annex estadístic A-30.

Pel que fa a Eivissa, els recursos per al Pla d'eradicació varen suposar una inversió de 75.000 euros, tant el 2003 com el 2004.

L'atac indirecte es fa instal·lant nius per afavorir la reproducció d'aus depredadores de la processonària, i també es va rea-

litzar un plantejament similar per a les ratapinyades. L'atac directe es va fer mitjançant els paranys amb feromones, amb la detecció i la destrucció de bosses i amb tractaments terrestres i, sobretot, aeris. El 2003 es col·locaren un total de 1.900 caixes niu, el 2004 se'n col·locaren 709, i la previsió per al 2005 és col·locar-ne 2.000.

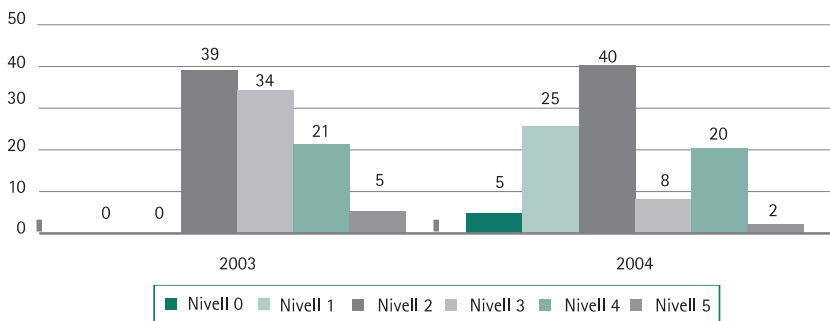
Pel que fa als paranys amb feromones, es detallen les accions que es dugueren a terme els anys 2003 i 2004 en l'annex estadístic A-31.

Quant als tractaments, s'ofereixen les dades de les superfícies tractades en l'annex estadístic A-32.

D'altra banda, les zones afectades per la plaga s'indiquen en l'annex estadístic A-33.

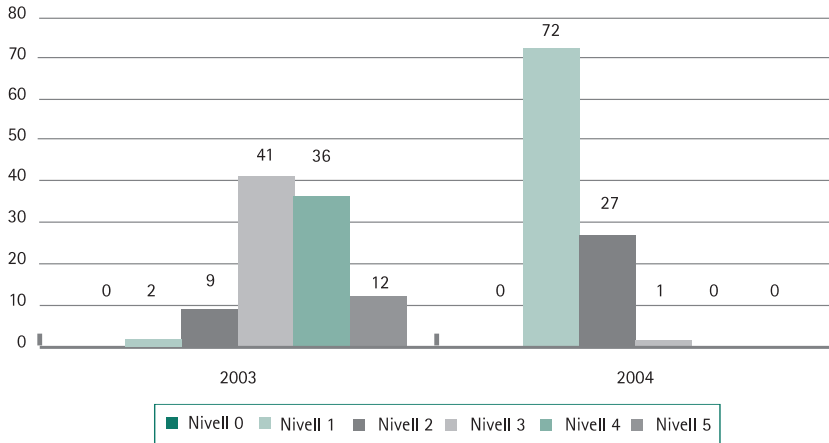
Finalment, pel que fa al nivell que afecta la plaga, mesurat en una escala des del zero (cap bossa o alguna molt disseminada) fins al cinc (defoliacions molt fortes en tota la massa forestal), i l'evolució del tractament a Mallorca i a Menorca s'il·lustren en els gràfics I-69 i I-70.

Gràfic I-69
Nivells d'afectació de les pinedes a Mallorca (%)



Font: Direcció General de Biodiversitat, Govern de les Illes Balears.

Gràfic I-70
Nivells d'afectació a les pinedes de Menorca (%)



Font: Direcció General de Biodiversitat, Govern de les Illes Balears.

Durant el 2004, s'han dut a terme una sèrie d'accions en el marc del projecte Life Posidonia, «Protecció de les praderies de posidònia a LIC de les Illes Balears»:

1. S'han cartografiat els LIC (llocs d'interès comunitari) de Mallorca, d'Eivissa i de Formentera a una escala 1:1000 (Direcció General de Biodiversitat).
2. La Direcció General de Pesca ha elaborat els estudis necessaris per declarar noves àrees de reserva pesquera amb l'objectiu d'evitar la sobrepesca, la pesca il·legal i altres amenaces sobre la posidònia.
3. La Direcció General de Qualitat Ambiental i Litoral ha elaborat un estudi per ubicar les zones de fondeig. Un cop seleccionats els sectors, s'ha definit i s'ha projectat la instal·lació d'un total de 520 punts de fondeig a nou sectors, que s'ubiquen en un total de set zones LIC de les Illes.
4. L'Institut Mediterrani d'Estudis Avançats (IMEDEA) ha elaborat l'estudi preliminar sobre la demografia de les praderies de posidònia.
5. La Direcció General de Biodiversitat ha redactat els plans de gestió de diferents zones LIC, juntament amb la Direcció General de Pesca, amb el contingut següent: la descripció i la singularitat de l'espai, les espècies presents (nombre) i les comunitats (enumeració), la pressió antròpica sobre l'espai, l'estat de conservació dels hàbitats, l'estat de conservació de les espècies i propostes d'accions de conservació.

6. El desembre de 2004 es va acabar de redactar una proposta en què es proposen i es planifiquen les accions de conservació de la gavina roja (*Larus audouinii*) i del corb marí (*Phalacrocorax aristotelis*), espècies de les quals s'han continuat les tasques de vigilància de les colònies.
7. La Direcció General de Pesca ha dut a terme tasques de vigilància de les reserves marines i també de vigilància i d'eradicació de la *Cauterpa taxifolia*.

El 2004 va continuar la retirada d'arbrat forestal tombat pel temporal de pluja i vent del novembre del 2001. En total, han estat retirats 46.678 arbres, 18.810 per part de la Conselleria de Medi Ambient (el 40,30%) i els 27.868 restants per part dels particulars (el 59,70%).

L'any 2004 es comptabilitzaren un total de 172 incendis —el 66% dels quals es produí durant l'estiu—, dels quals únicament el 16% afectà una superfície major

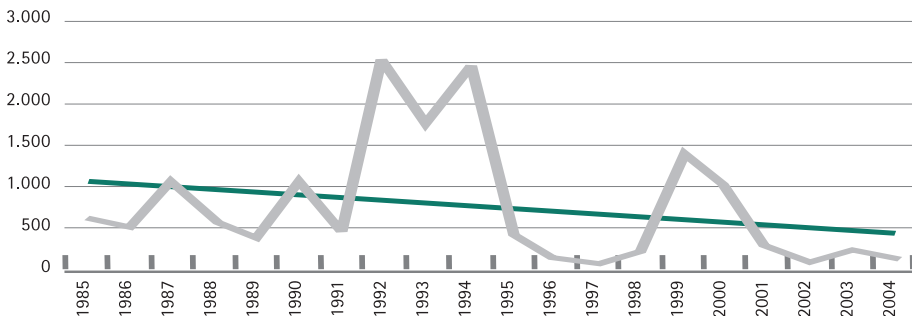
d'una hectàrea. Si bé aquesta quantitat reafirma la tendència a incrementar el nombre d'incendis forestals, la superfície afectada pel foc (139,4 hectàrees), molt per sota de la mitjana dels darrers vint anys (756,1 hectàrees), reafirma, en canvi, la tendència a la baixa d'aquesta variable.

El resum per illes corresponent al 2004 es presenta en l'annex estadístic A-34.

La tendència a la baixa de les superfícies forestals afectades per incendis al llarg del període 1985-2004 es pot veure en el gràfic I-71.

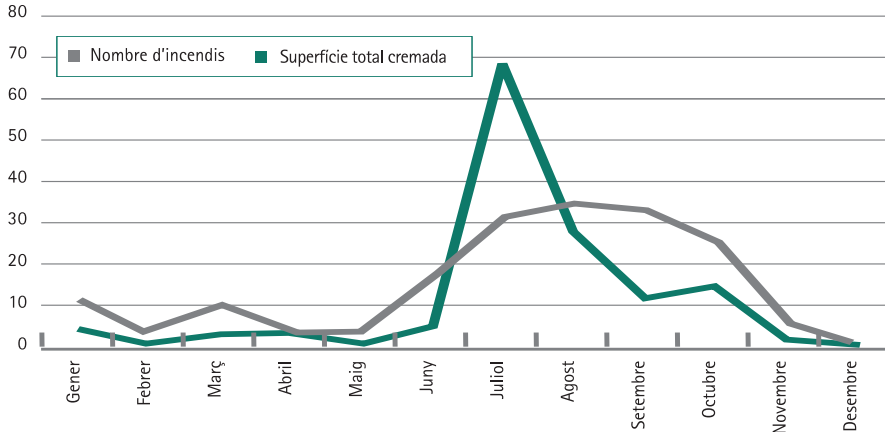
Pel que fa a la distribució temporal, els incendis durant l'època de perill (de l'1 de maig al 15 d'octubre) varen suposar el 73% del total d'incendis. El màxim de superfície cremada es va produir el mes de juliol, coincidint amb l'incendi de Can Botana (Pollença), on es cremaren 51 hectàrees de combustible herbaci. L'incendi amb major superfície arbrada va ser el de Can Prohom (Sóller), amb un total de 7,8 hectàrees.

Gràfic I-71
Evolució del nombre d'hectàrees cremades (1985-2004)



Font: Govern de les Illes Balears, Conselleria de Medi Ambient, Direcció General de Biodiversitat, Servei de Gestió i Protecció del Sòl.

Gràfic I-72
Evolució del nombre d'incendis i de la superfície cremada (2004)



Font: Govern de les Illes Balears, Conselleria de Medi Ambient, Direcció General de Biodiversitat, Servei de Gestió i Protecció del Sòl.

Les dades d'incendis forestals per mesos es recullen en el gràfic I-72 i en l'annex estadístic A-35.

La distribució de les causes dels incendis forestals durant 2004 a les Illes Balears no presenta gaires modificacions respecte del total dels darrers deu anys, com es pot veure en l'annex estadístic A-36.

13.5.2. LA FAUNA

1. Accions realitzades en l'àmbit de les espècies amenaçades per part de la Direcció General de Caça, Protecció d'Espècies i Educació Ambiental de la Conselleria de Medi Ambient del Govern de les Illes Balears:

a) Virot petit (*Puffinus mauretanicus*). S'ha aprovat el Decret 65/2004, del Pla de recuperació, i s'han aplicat les mesures següents: seguiment de colònies,

recomptes de primavera i d'hivern, desratització d'illes, edició de fulls informatius, transectes marins, etc. Per potenciar la sensibilització per conservar l'espècie, s'ha muntat una exposició permanent a Can Marroig (Formentera).

b) Ferreret (*Alytes muletensis*). El recompte general de larves ha donat un resultat rècord, amb més de trenta mil exemplars. S'ha editat un tríptic i un full sobre el ferreret, s'han senyalitzat cinc torrents i s'ha avançat considerablement en la redacció del segon pla de recuperació. S'han ampliat els llocs d'interès comunitari (LIC) per incloure-hi totes les localitats naturals, i la UICN (Unió Internacional per a la Conservació de la Natura) ha canviat la qualificació de l'espècie, que passa d'estar classificada com a «en perill crític» a estar-ho com a «vulnerable».

- c) Milana (*Milvus milvus*). El seguiment d'aquesta espècie ha permès comptabilitzar un total de seixanta exemplars a Menorca (en col·laboració amb l'IME) i cinquanta-cinc a Mallorca (en col·laboració amb el GOB Mallorca).
- d) Voltor negre (*Aegypius monachus*). S'han ocupat dotze nius, en què hi ha hagut una posta de deu o onze ous, i n'han volat set joves, dades que representen la millor reproducció des de l'inici del Pla de conservació de l'espècie (1983).
- e) Fotja banyuda (*Fulica cristata*). El mes de gener se n'alliberaren vint exemplars, cedits per la Generalitat Valenciana.
- f) Ànnera de capblanc (*Oxyura leucocephala*). El mes de setembre se'n dugueren denou exemplars provinents de Doñana, la major part dels quals s'alliberaren a s'Albufera.
2. Accions realitzades en l'àmbit d'altres espècies protegides:
- a) Miloca (*Neophron percnopterus*). S'ha mantingut la col·laboració amb l'Institut Menorquí d'Estudis (IME) per al seguiment de la població menorquina d'aquesta espècie, la qual està formada per quaranta-cinc o cinquanta parelles.
- b) Àguila peixatera (*Pandion haliaetus*). Se n'han censat vuit parelles a Mallorca, quatre a Menorca i dues a Cabrera. S'ha creat un arxiu informàtic de cartografia de nius ocupats i buits.
- c) Falcó (*Falco peregrinus*). Se n'ha iniciat l'inventari de la població nidificant de Mallorca i d'Eivissa.
- d) Falcó marí (*Falco eleonora*). Se n'han cartografiat les colònies i se n'han mesurat els paràmetres reproductors. També es presentaren dues comunicacions en el seminari internacional sobre l'espècie que va tenir lloc a Creta el mes de maig.
- e) Gavina roja (*Larus audouinii*) i corb marí (*Phalacrocorax aristotelis*). Les dues espècies han estat objecte de redacció d'un pla de conservació conjunt, actualment en tramitació administrativa.
- f) Cetacis. S'ha finançat (Fundació Marineland-Palmitos) el funcionament d'un servei de rescat i de registre d'avaraments, que ha actuat en vint-i-sis casos, mitjançant un telèfon en servei les vint-i-quatre hores.
- g) Quiròpters. S'ha redactat el Pla de recuperació de la població menorquina de ratapinyada de cova (*Miniopterus schreibersii*) i s'ha finançat l'inventari de quiròpters de Formentera.
- Pel que fa a la caça, les dades més rellevants es detallen en l'annex estadístic A-37.
- Quant a autoritzacions especials, per als filats de coll s'han expedit 2.349 permisos a Mallorca, 852 a Menorca i 15 a Formentera. Els agents han marcat amb precintes oficials 550 filats a Mallorca i 10 a Formentera.
- Amb referència als vedats, s'han produït els moviments respecte del 2003 que es desprenen de les dades de l'annex estadístic A-38.

El 2004 la superfície vedada suposava el 40% del total de l'illa de Mallorca, el 78% de Menorca, el 60% d'Eivissa i el 42% de Formentera.

Durant el 2004 s'han publicat cinc normes referides a la caça a les Illes Balears:

1. L'Ordre del conseller de Medi Ambient, de 28 de maig, de vedes.
2. L'Ordre del conseller de Medi Ambient, de 29 de juny, d'establiment d'un règim de subvencions per a societats de caçadors.
3. El Decret 71/2004, de 9 de juliol, pel qual es declaren les espècies objecte de caça i de pesca fluvial.
4. El Decret 72/2004, de 16 de juliol, que regula els plans tècnics de caça.
5. La Resolució de 6 de juliol de convocatòria de subvencions per societats de caçadors.

13.5.3. ELS ESPAIS NATURALS PROTEGITS

A diferència del 2003, l'any 2004 no s'han registrat variacions importants pel que fa als espais naturals protegits a les Illes Balears. (Vegeu l'annex estadístic A-39.)

13.5.4. LA LLEI PER A LA CONSERVACIÓ DELS ESPAIS DE RELLEVÀNCIA AMBIENTAL

El Consell de Govern del 19 de novembre del 2004 va aprovar, a proposta de la Conselleria de Medi Ambient, el Projecte de Llei per a la conservació dels espais de

rellevància ambiental (LECO), una norma amb què el Govern pretén regular la declaració, la protecció, la conservació, la restauració i la gestió dels espais de rellevància ambiental, que inclouen els espais naturals protegits i les àrees naturals que formen la xarxa Natura 2000.

La finalitat d'aquesta Llei és protegir els espais de rellevància ambiental i promoure'n el desenvolupament sostenible, a més de fer compatible la conservació dels recursos naturals amb el seu aprofitament ordenat, tenint en compte els drets de la ciutadania i el progrés socioeconòmic.

Segons s'apunta en l'exposició de motius de la LECO, l'aplicació d'un règim de protecció per a determinats espais naturals en relació amb la rellevància ambiental ha de respondre a tres finalitats principals: la conservació de la natura, la promoció i el desenvolupament socioeconòmic, i la dotació d'indrets d'esbarjo i de gaudi per a la ciutadania. La vocació del territori ha de determinar quin d'aquests tres aspectes ha de prevaler en cadascuna de les declaracions que es facin, sempre dins l'objectiu irrenunciable de preservar la biodiversitat i, per tant, tenint en compte que representen una gran reserva d'espècies, d'hàbitats i de paisatges que compleixen alhora una funció destacable des del punt de vista cultural, educatiu i científic.

D'altra banda, aquesta Llei distingeix les categories d'espais naturals protegits de les figures de protecció pròpies de la xarxa ecològica europea Natura 2000, ateses les peculiaritats que imposa la normativa comunitària.

Un dels trets més destacables d'aquesta llei és que crea una figura nova dins la categoria dels espais naturals protegits: la de paratge natural, configurat com espai on el desenvolupament socioeconòmic compatible amb la conservació dels valors naturals en constitueix l'element dinamitzador. El paratge natural es defineix com «els espais naturals relativament extensos en què coexisteixen activitats agrícoles, ramaderes o pesqueres, de transformació agrària i activitats d'altres sectors econòmics que fan compatible la conservació amb el seu desenvolupament sostenible, de manera que es configura un paratge de gran interès ecocultural que es fa necessari conservar. La declaració d'un paratge natural té per objecte la conservació de tot el conjunt i, alhora, la promoció del desenvolupament harmònic de les poblacions afectades i la millora de les seves condicions de vida, i no hi són compatibles els altres usos que siguin aliens a aquestes finalitats.»

Una altra figura de nova creació és la d'àrea d'interès científic, que es defineix com a «llocs, generalment aïllats i de dimensions reduïdes, en què es troben elements naturals determinats d'interès científic, espècimens o poblacions animals o vegetals amenaçades o mereixedores de mesures específiques de conservació temporals o permanents».

També cal fer notar que distingeix entre la reserva natural integral i la reserva natural especial. La primera, la defineix com a espai de dimensió moderada que per la fragilitat i la importància cal preservar de manera integral amb tots els elements biòtics i abiòtics, així com tots els proces-

sos ecològics naturals que s'hi produeixen, i no hi són compatibles ni els usos ni l'ocupació humana aliena a finalitats científiques. Quant a la reserva natural especial, queda definida com a espai de dimensió moderada reservat a la preservació d'hàbitats especialment singulars, espècies concretes, formacions geològiques o processos ecològics naturals d'interès especial, en què s'admeten un ús humà moderat de caràcter tradicional, un ús educatiu i científic i un ús de visita degudament controlat.

En el procediment de declaració de cadascuna d'aquestes categories, presenta la novetat que estableix per als parcs, per a les reserves naturals i per als paratges naturals la declaració per llei o per acord del Consell de Govern quan es disposi de la majoria de la propietat privada.

També s'ha de destacar, quant als efectes de la declaració, la important modulació del dret de templeig i retracte. Així, aquest dret no s'han d'exercir amb relació a les transmissions següents:

- En les transmissions de finques de superfície inferior a cent hectàrees, qualsevol que sigui la categoria i la zonificació d'aquestes finques.
- En les transmissions de finques ubicades en les zones d'ús compatible i d'ús general dels paratges naturals.
- En les transmissions de finques en relació amb les quals el transmetent hagi formalitzat amb l'Administració acords o convenis de gestió o conservació en què se subrogui l'adquirent.

En el cas de finques que compleixin parcialment els dos darrers supòsits anteriors, el dret de tempteig i retracte no s'ha d'exercir si la major part de la finca queda afectada per alguna de les causes d'exclusió esmentades.

Finalment, en el capítol en què es tracta el tema de la gestió ambiental dels espais naturals protegits, es preveu la constitució d'autoritats de gestió amb la participació d'altres administracions públiques i representants de titulars de drets dins els espais naturals protegits, així com l'existència de juntes assessores en els parcs, en les reserves i en els paratges naturals.

13.5.5. NATURA 2000

El 22 de març del 2004 es va redactar l'informe corresponent a les zones que es proposava incloure en la xarxa Natura 2000. Aquest informe, elaborat per la Secció de Cartografia de la Secretaria General de la Conselleria de Medi Ambient, es va fer després d'atendre les al·legacions presentades, un cop duta a terme l'exposició pública.

S'ha de remarcar que el 2004 la Universitat de les Illes Balears (UIB) intervingué en la fase de definició d'àrees per incorporar a la xarxa Natura 2000, a partir de l'anàlisi dels hàbitats d'interès comunitari. Aquesta primera aproximació, la va analitzar la Conselleria de Medi Ambient i, finalment, es decidiren les àrees que es proposava incloure-hi.

La proposta definitiva de la xarxa Natura 2000 a les Illes Balears és el resultat d'un procés de definició llarg i complex, que

inclou dos moments importants de proposta: el juliol del 2000 i l'abril del 2004. És en aquests moments que es delimitaren bàsicament les àrees que es proposa incloure en la xarxa europea.

Cal destacar que el 2004 es modificaren les àrees proposades l'any 2000 següents, per ampliar l'àrea de protecció del ferreret:

- La zona amb el codi ES000073 (costa Brava de Mallorca) s'amplia amb els polígons del torrent de Mortitx i del torrent de Lluc.
- La zona LIC i ZEPA ES5310027 (cimats de la Serra) s'amplia amb el polígon del torrent des Guix.

A continuació s'indiquen les superfícies protegides en la proposta de la xarxa Natura 2000. (Vegeu els annexos estadístics A-40 a A-42).

Cal indicar que, pel que fa a les al·legacions presentades després d'un període d'exposició pública, s'han traduït en els canvis següents, efectuats el febrer i el març del 2005:

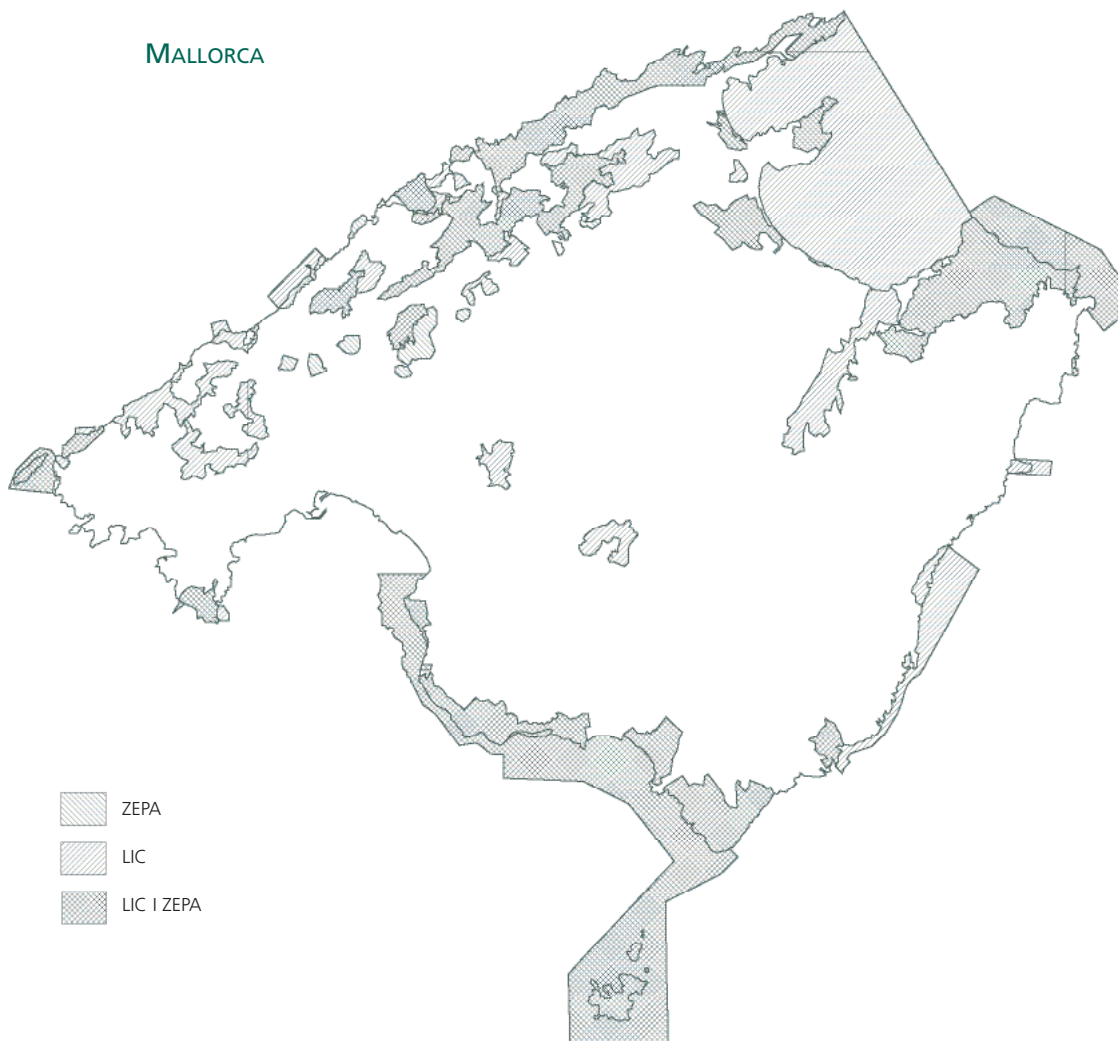
- ES0000081 (cap Enderrocat - cap Blanc): s'ha suprimit un polígon urbà i s'hi ha afegit una ANEI (àrea natural d'especial interès).
- ES5310032 (cap Llentrisca - sa Talaia): s'han adaptat els límits a uns polígons urbans.
- ES5310102 (Xorrigo): s'ha adaptat una zona del polígon a l'existència de vegetació natural: se n'han exclòs dues petites àrees i se n'ha afegit una.

- ES0000038 (s'Albufera de Mallorca): s'han fet una sèrie de modificacions per adaptar el dibuix a les zones urbanes existents i s'ha modificat la zona costanera, atès que l'ANEI suposava una intersecció amb el polígon de Badies.
- ES5310031 (Purroig) i ES5310032 (cap Llentrisca - sa Talaia): s'ha tret la inter-

secció amb polígons corresponents a urbanitzacions que apareixen en el PTI d'Eivissa i Formentera.

Els mapes corresponents a la proposta definitiva són els següents, en què es detallen les zones LIC (lloc d'importància comunitària), les ZEPA (zona d'especial protecció per a aus) i les que són alhora LIC i ZEPA. (Vegeu els mapes I a III.)

MALLORCA



EIVISSA



MENORCA



Font: Elaboració pròpia.

13.6.

ALTRES ÀMBITS

13.6.1. LA QUALITAT DE L'AIRE

Pel que fa a la qualitat de l'aire a les dues estacions que la Conselleria de Medi Ambient té ubicades al municipi de Palma, s'observa una clara disminució interanual de la presència de diòxid de nitrogen i de partícules en suspensió a l'estació de Palma-Foners, mentre que les altres variables es mantenen constants o fins i tot experimenten un augment remarcable, com és el cas del diòxid de sofre. A l'estació del parc de Bellver no s'han detectat variacions interanuals significatives.

Així, tant el diòxid de nitrogen (NO₂) com les partícules en suspensió (PM₁₀) han disminuït el nivell de concentració mitjà al llarg de tot l'any a l'estació de Foners i, d'aquesta manera, la mitjana anual de diòxid de nitrogen l'any 2003 se situa en 50,4 micrograms per metre cúbic, mentre que el 2004 el valor d'aquesta variable es va situar en els 36,5. Pel que fa a les partícules en suspensió, la mitjana anual del 2003 va ser de 40 micrograms per metre cúbic, mentre que el 2004 va ser de 29 micrograms. Les mateixes variables no varen experimentar canvis significatius en l'estació del parc de Bellver.

Quant al monòxid de carboni (CO), ha experimentat un augment, en arribar a un valor mitjà anual de 0,35 mil·ligrams a l'estació de Foners, registre superior als 0,25 mil·ligrams del mateix període de l'any anterior. Amb tot, aquest contami-

nant ha romàs pràcticament estable al parc de Bellver, en passar d'un nivell de 0,33 mil·ligrams de mitjana anual l'any 2003 a 0,32 el 2004.

Respecte dels contaminants secundaris, la presència d'ozó (O₃) s'ha mantingut pràcticament constant tant a l'estació del parc de Bellver (66,7 micrograms durant el 2004 enfront de 67,1 durant el 2003) com a la de Foners (35,7 micrograms enfront de 36,1 durant el 2003).

A continuació es recullen les dades comparatives del 2003 i del 2004 en ambdues estacions. (Vegeu els annexos estadística A-43 i A-44.)

13.6.2. L'EDUCACIÓ AMBIENTAL

1. **Fòrum d'Educació Ambiental de les Illes Balears.** Aquest fòrum, impulsat per la Conselleria de Medi Ambient en col·laboració amb la Universitat de les Illes Balears, és un espai de participació, de diàleg i de consulta de totes les persones, institucions, entitats públiques i privades, associacions i qualsevol altra organització representativa d'interessos col·lectius implicats en l'educació ambiental. Amb les aportacions de totes les persones que hi han participat es va elaborar l'Estratègia balear d'educació ambiental. Així, la darrera sessió plenària del Fòrum, que va tenir lloc el 25 de novembre del 2004 a Can Tàpera (Mallorca), va tenir per objectiu elaborar un pla d'acció per implementar l'Estratègia.
2. **Estratègia balear d'educació ambiental (EBEA).** L'Estratègia, elaborada en

el marc del Fòrum esmentat, és el marc de referència per dur endavant un procés que comporta la capacitació per al diàleg, la sensibilització envers el nostre entorn i la formació de valors compatibles amb la sostenibilitat al nostre arxipèlag. Per això, el 2004 s'ha començat el procés d'elaborar un pla d'acció que permeti materialitzar les propostes per a l'educació ambiental a les nostres illes. Aquest pla té previst considerar quatre fronts d'actuació: la difusió de l'Estratègia, la seva presentació en diferents àmbits geogràfics i socials, l'obtenció d'adhesions i de compromisos per part del major nombre possible de ciutadans i d'agents socials, i la implementació de les propostes concretes que conté.

3. **Programa de centres ecoambientals.** D'acord amb els continguts de l'Estratègia balear d'educació ambiental, la Conselleria de Medi Ambient, juntament amb la d'Educació i Cultura, impulsa aquest Programa, l'objectiu del qual és impulsar l'educació ambiental als centres d'educació infantil, primària i secundària de les Illes Balears i, alhora, ajudar els centres a incorporar la dimensió ambiental en la seva gestió i en el seu currículum. En el Programa, que es va presentar el 10 de juny del 2004 i que es va dur a terme per primera vegada el curs 2004-2005, han participat seixanta-cinc centres educatius de totes les Illes.
4. **Centre d'Educació Ambiental de Binifaldó.** Durant el 2004 han visitat aquest centre activitats d'educació ambiental un total de vint centres edu-

catius, amb 228 alumnes. Pel que fa al públic en general, l'ocupació ha estat del 82%, amb 36 grups i 1.080 persones.

5. **Visites guiades als espais naturals protegits.** El Servei d'Educació Ambiental, en col·laboració amb l'Institut Balear de la Natura (IBANAT), ha ofert durant el 2004 un total de 540 visites guiades a aquests espais, en què participaren 17.099 persones.
6. **Aula mòbil d'educació ambiental.** Aquest equipament, que disposa de diferents recursos didàctics (ordinadors, vídeo i espai per a xerrades), es desplaça per tota la geografia de l'arxipèlag i ha ofert activitats a un total d'11.855 alumnes d'educació infantil, primària i secundària en el curs 2003-2004. Les visites es realitzaren a 75 centres educatius, quaranta-set dels quals corresponen a Mallorca, tretze a Menorca i quinze a Eivissa.
7. **Aula de la Mar.** Aquest equipament d'educació ambiental destinat a promoure el coneixement del medi marí ha estat visitat el 2004 per un total de 159 grups escolars, amb un nombre total de 6.637 usuaris.

13.6.3. L'AGENDA LOCAL 21

Les agendes locals 21 són eines que, mitjançant la participació ciutadana, permeten assolir la sostenibilitat ambiental, social i econòmica dels municipis.

Les etapes d'implantació d'una agenda local 21 són les següents:

- La corporació local s'ha d'adherir a la Carta d'Aalborg o, actualment, als Compromisos d'Aalborg.
- Cal elaborar un diagnòstic ambiental, demogràfic, social, cultural, jurídic i econòmic.
- S'ha de constituir un fòrum ciutadà.
- El fòrum ciutadà ha d'elaborar un pla d'acció, d'acord amb el diagnòstic i amb la col·laboració de l'ajuntament, per tal d'avançar cap a la sostenibilitat del municipi.
- S'ha de fer el seguiment, la revisió i la correcció de l'agenda local 21, i cal establir nous objectius.

L'evolució de les agendes locals 21 es mostra en l'annex estadístic A-45.

Al conjunt de les Illes Balears, del total dels seixanta municipis, el 2004 ja eren cinquanta-set els municipis que havien iniciat una agenda local 21.