

MEDI AMBIENT

RESUM

En matèria de territori l'any 2009 es caracteritza per una disminució de la pressió urbanística en sòl rústic, fruit de la disminució de demanda, la qual probablement sigui conseqüència de la crisi econòmica. Així i tot cal destacar l'augment dels expedients de disciplina urbanística.

Les reserves hídriques de Menorca s'han mantingut pràcticament constants al llarg de l'any, com en anys anteriors (malgrat que en aquesta illa el nivell de precipitacions ha estat un 13% inferior al de l'any anterior), mentre que a Mallorca i Eivissa se n'ha registrat un augment. Aquesta variació a les dues darreres illes esmentades s'explica per l'alt nivell de precipitació durant la primavera, i també a la segona meitat de setembre i la primera de desembre, que compensaren amb escreix el dèficit hídric dels mesos d'octubre i de novembre. També cal destacar la disminució del volum d'aigua dessalada, sensiblement inferior a anys anteriors, causada per l'elevada pluviometria registrada al llarg de l'any, i la disminució de la pressió turística fruit també de la crisi econòmica.

S'observa que segueix creixent l'energia d'origen fotovoltaic (un 284% més que el 2008), que l'any anterior ja va experimentar un important augment, mentre que disminueix l'energia obtinguda de residus sòlids (un 11,3% inferior a l'any anterior), malgrat que continua essent la que presenta un percentatge superior entre les energies de règim especial, amb un 56,1% (l'any anterior representava el 76,9% del total).

Les dades corresponents a la producció i el tractament de residus a Mallorca el 2009 donen una disminució del 6,5%. Pel que fa a Menorca, la disminució és del 4,1%. A les Pitiüses se'n recolliren un 9,2% menys que l'any anterior. El 2009 es va continuar amb el Pla de la Qualitat de les Aigües de Bany, en el qual s'emmarca el Pla de Neteja del Litoral Balear, amb un total de 254.713 quilograms, la qual cosa suposa un augment del 13,4% respecte de l'any anterior.

En relació als incendis forestals, malgrat l'augment de la superfície cremada (un 144% superior a l'any anterior), es manté la tendència a la baixa experimentada en els darrers anys.

En dos anys el nombre d'Agendes Local 21 amb el pla d'acció ratificat per la CBMA ha augmentat en 8 municipis.

14.1.

INTRODUCCIÓ

L'anàlisi del medi ambient a les Illes Balears es fa a partir dels apartats següents: els recursos naturals, els residus, el litoral, el patrimoni natural, els altres àmbits d'anàlisi del medi ambient, l'estat del medi ambient a les Illes Balears, i, els indicadors de sostenibilitat socioecològica de les Illes Balears (2003-2008).

14.2.

RECURSOS NATURALS

En aquest apartat analitzam el territori, l'aigua i l'energia.

14.2.1. EL TERRITORI

En aquest apartat analitzam el Conveni Europeu del Paisatge i la disciplina urbanística.

14.2.1.1. El Conveni Europeu del Paisatge

El Consell de Mallorca, per acord adoptat en Ple el dia 4 de febrer de 2008, es va adherir als principis, els objectius i les mesures contingudes en el Conveni

Europeu del Paisatge. Així mateix, en l'apartat segon de l'acord esmentat, el Consell de Mallorca va sol·licitar «als òrgans competents de la Xarxa Europea de Poders Locals i Regionals per a l'Aplicació del Conveni Europeu del Paisatge (RECEP-ENELC), l'ingrés del Consell Insular de Mallorca, en qualitat de membre, en aquesta Xarxa».

Dins d'aquest marc, el 2009 es publicaren les Bases per a una estratègia de paisatge de Mallorca. Aquesta estratègia, formulada des del Departament de Territori del Consell de Mallorca en l'àmbit de les competències del Consell Insular, s'organitza en quatre grans capítols:

- El primer s'ocupa de les bases o els fonaments de l'estratègia de paisatge.
- El segon capítol aborda els criteris que han de guiar l'estratègia de paisatge del Consell de Mallorca
- El tercer capítol recull els objectius de l'estratègia de paisatge de Mallorca, articulats en set grans eixos.
- L'últim capítol conté les línies d'actuació previstes i l'enunciat i justificació dels projectes que desenvolupen els objectius prèviament presentats.

Els objectius de l'estratègia de paisatge, esmentats en el tercer capítol del document, són:

- Formular una política de paisatge específica, integral i coordinada.
- Fomentar el coneixement, la sensibilit-

zació i la participació pública en matèria de paisatge.

- Protegir i valorar els grans conjunts paisatgístics.
- Millorar, recuperar i/o requalificar el paisatge en àmbits supramunicipals.
- Salvaguardar i gestionar els valors del paisatge rural en cooperació amb la política agrària del Consell de Mallorca.
- Fomentar l'accés públic al paisatge.
- Dur a terme iniciatives de cooperació i implicació internacional en matèria de paisatge.

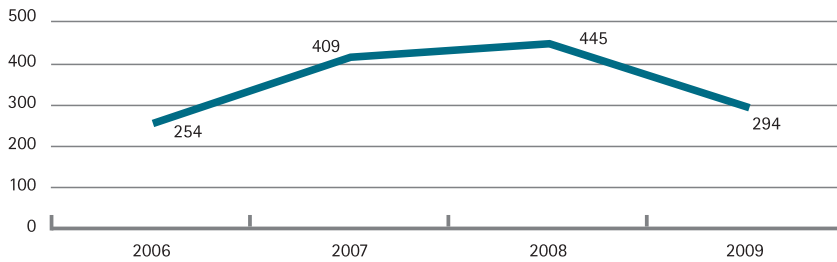
14.2.1.1. La disciplina urbanística

En relació amb el nombre d'expedients tramitats per construir habitatges en sòl rústic a Mallorca el 2009, disposam de les dades del nombre d'expedients aprovats de construcció d'habitatge en sòl rústic, que ha estat de 294, xifra que romp la tendència a l'alça dels darrers tres anys. (Vegeu el gràfic I-30.)

Pel que fa a les declaracions d'interès general, el 2009 se n'han tramitat un total de 264 a l'illa de Mallorca, dels quals 95 han estat sol·licitats, 120 resoltos i 49 aprovats. (Vegeu el gràfic AI-61.)

Quant al nombre d'expedients de disciplina urbanística incoats a Mallorca el 2009, va ser de 249, la segona xifra més alta registrada des que els consells insulars tenen competències en aquest àmbit (el 2008 s'incoaren 251 expedients). (Vegeu el gràfic AI-62.)

Gràfic I-30
Resolucions favorables a Mallorca per construir habitatges en sòl rústic (2006-2008)



Font: Departament del Territori. Consell de Mallorca.

Pel que fa a l'illa de Menorca, durant l'exercici de 2009 no s'ha autoritzat la construcció de cap habitatge en sòl rústic, atès que el Pla Territorial de Menorca prohibeix aquest tipus de construcció, i s'han aprovat un total de 3 declaracions d'interès general. (Vegeu el gràfic AI-63.)

Quant als expedients de disciplina urbanística en sòl rústic, dades aportades pel Consorci per a la Protecció de la Legalitat Urbanística del Sòl Rústic de l'Illa de Menorca, s'han iniciat un total de 55 expedients.

Pel que fa al nombre d'habitatges en sòl rústic informats favorablement segons el Departament de Política Territorial i Paisatge del Consell d'Eivissa el 2009, va ser de 70, la qual cosa suposa una reducció del 29% respecte de l'any anterior. (Vegeu el gràfic AI-64.)

Pel que fa als expedients de declaració d'interès general, aprovats favorablement en l'exercici de 2009, varen ser un total de 12,

que suposen una disminució del 14% respecte del 2008. (Vegeu el gràfic AI-65.)

Finalment, en matèria de disciplina urbanística, el Departament de Política Territorial del Consell d'Eivissa ha iniciat durant el 2009 un total de 63 expedients de disciplina urbanística.

14.2.2. L'AIGUA

En aquest apartat s'analitza l'evolució de les reserves hídriques, l'aigua dessalada, i l'avaluació ambiental estratègica del Pla Hidrològic de les Illes Balears.

a) Les reserves hídriques

L'evolució de les reserves hídriques en el conjunt de les Illes Balears en el decurs del 2009 es detallen en el gràfic I-31.

En el gràfic es pot constatar que les reserves hídriques de Menorca han mantingut pràcticament constant les seves reserves al

llarg de l'any, com en anys anteriors (malgrat que en aquesta illa el nivell de precipitacions ha estat un 13% inferior al de l'any anterior), mentre que a Mallorca i Eivissa se n'ha registrat un augment. Aquesta variació a les dues darreres illes esmentades s'explica per l'alt nivell de precipitació durant la primavera, i també a la segona meitat de setembre i la primera de desembre, que compensaren amb escreix el dèficit hídric dels mesos d'octubre i de novembre.

Pel que fa a l'evolució interanual, Mallorca presenta els millors valors dels darrers anys amb un augment del 22,7% respecte de l'any anterior, mentre que Menorca pràcticament repeteix valors (presenta un descens del 0,4% respecte de l'any anterior), i Eivissa experimenta un augment del 10% respecte del 2008, si bé les seves reserves foren majors el 2006. (Vegeu el gràfic AI-66.)

b) L'aigua dessalada

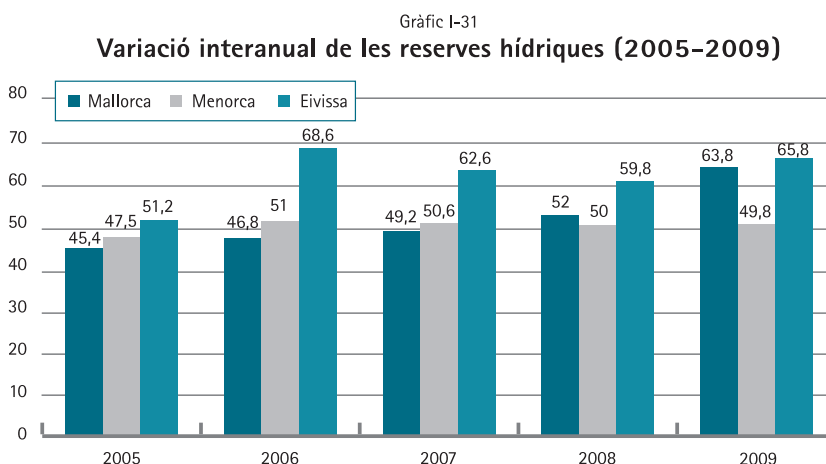
El volum d'aigua dessalada el 2009 en el conjunt de les Illes Balears va ser de 14.770.783 metres cúbics. Per illes, les quantitats són les que s'esmenten en el quadre AI-116 i gràfic AI-67.

L'evolució, a falta de les dades del 2008, són les que es visualitzen en el gràfic AI-68.

En qualsevol cas, la tendència és a la baixa, bàsicament a causa de dos factors: l'elevada pluviometria registrada al llarg de l'any i la disminució de la pressió turística causada per la crisi econòmica.

c) L'avaluació ambiental estratègica del Pla Hidrològic de les Illes Balears

El juny del 2009 es va publicar, en el marc del Pla Hidrològic de les Illes Balears, l'Informe de sostenibilitat ambiental. En



Font: Direcció General de Recursos Hídrics. Conselleria de Medi Ambient.

aquest document s'identifiquen, es descriuen i s'avaluen les repercussions ambientals del Pla Hidrològic, el contingut del qual s'adapta al que estableix a l'article 87 de la Llei 11/2006, de 14 de setembre, d'avaluacions d'impacte ambiental i avaluacions ambientals estratègiques a les Illes Balears; a les recomanacions que es recullen en l'informe tècnic elaborat pel Servei d'Assessorament Ambiental de la Comissió Balear de Medi Ambient, i a les directrius i les recomanacions efectuades en el marc de les reunions de planificació hidrològica del Ministeri de Medi Ambient, Medi Rural i Marí.

De tota manera, atès que en l'actual fase d'aplicació del Pla encara hi ha moltes incerteses, la predicció dels efectes de l'aplicació del Pla es fan a l'informe en un context global que requereix fer hipòtesis pel que fa a l'evolució ambiental i socioeconòmica de l'àmbit d'actuació.

En qualsevol cas, l'avaluació del Pla tracta, en primer lloc, de l'anàlisi dels efectes significatius sobre el medi ambient en base als objectius, els criteris i els principis pels quals es regeix el Pla, i s'arriba a la conclusió que les principals repercussions ambientals del Pla són funció dels projectes o les accions específiques que generi la seva posterior execució, atès que amb caràcter general es conclou que els objectius del Pla són coherents amb les prioritats ambientals d'àmbit internacional i comunitari.

Per això, a l'informe s'han analitzat de forma genèrica les repercussions potencials previstes en el medi ambient que presenten les accions plantejades, sense perjudici de l'anàlisi futura dels impactes

ambientals de cadascun dels projectes en el seu àmbit d'actuació.

Identificats els aspectes més rellevants des del punt de vista ambiental, es proposen, finalment, una sèrie de recomanacions per mitjà d'una sèrie de directrius i criteris que seran d'aplicació per avaluar-los més detalladament en fases següents.

14.2.3. L'ENERGIA

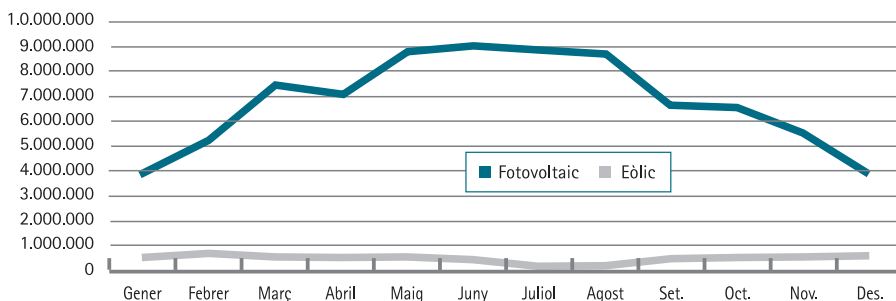
La producció d'energia de règim especial en el conjunt de les Illes Balears en el decurs del 2009 es mostra en el quadre AI-117 i en el gràfic AI-69.

S'observa que continua creixent l'energia d'origen fotovoltaic (un 284% més que el 2008), mentre que disminueix l'energia obtinguda de residus sòlids (un 11,3% inferior a l'any anterior), malgrat que continua essent la que presenta un percentatge superior entre les energies de règim especial, amb un 56,1% (l'any anterior representava el 76,9% del total). (Vegueu el gràfic AI-70.)

L'evolució mensual del conjunt de les energies renovables en l'àmbit de les Illes Balears 2009 es visualitza en el gràfic I-32.

Cal indicar que la generació d'energia elèctrica en règim especial a les Balears continua essent reduïda i, en qualsevol cas, es troba molt lluny dels objectius prevists per la Unió Europea per al 2020, quan es pretén que el 40% de la producció d'energia elèctrica sigui d'origen renovable. El 2009 va representar tan sols el 3,9% de l'energia elèctrica consumida.

Gràfic I-32
Evolució de les energies renovables (2009)



Font: GESA.

Pel que fa a l'aportació per illes, es pot comprovar que Mallorca amb un 92,5% continua essent la de major aportació, malgrat que experimenta un lleuger retrocés percentual respecte de l'any anterior. (Vegeu el gràfic AI-71.)

La majoria de l'aportació (48,90%), com en anys anteriors, és la del paper, seguit del vidre (34,19%) i els envasos (16,91%). Sobre el total anual, el paper representa el 4,1%, el vidre el 2,8% i els envasos l'1,4%, percentatges molt semblants a l'any anterior. L'evolució de les diferents fraccions en els darrers dos anys es visualitza en el gràfic I-33.

14.3

ELS RESIDUS

Les dades corresponents a la producció i el tractament de residus a Mallorca el 2009 es poden consultar en el quadre AI-118 i en el gràfic AI-72.

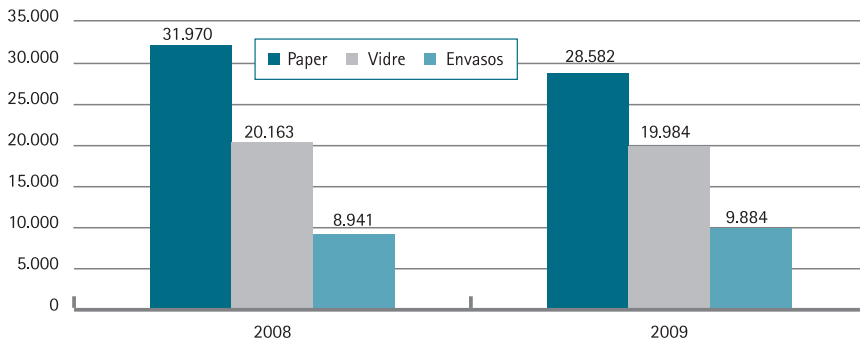
Percentualment, la fracció reciclable representa el 8,31% sobre el total anual (el 2008 representava el 8,12%); la matèria orgànica, el 16,77% (el 17,83% el 2008), i la fracció de rebuig, el 74,92% (el 74,05% el 2008).

Pel que fa a la recollida selectiva a Mallorca el 2009, les fraccions que la componen es detallen en el gràfic AI-73.

Pel que fa a l'aportació de la matèria orgànica en detall, s'exposen les dades en el gràfic AI-74.

Els llots de depuradora són el concepte pel qual es continua recollint una major quantitat de matèria orgànica (65,3%), seguit de les restes de poda i jardineria (26,8%) i la fracció orgànica dels residus municipals (FORM) (7,9%). Sobre el total anual, els llots de depuradores representen el 10,95%; les restes de poda i jardineria, el 4,50%, i la fracció orgànica dels residus municipals, l'1,32%. La seva comparativa amb el 2008 es visualitza en el gràfic AI-75.

Gràfic I-33
Evolució de la recollida selectiva a Mallorca 2008-2009 (Tones)



Font: Direcció Insular de Gestió de Residus. Consell de Mallorca.

En la fracció de rebuig s'inclouen les 295.472 tones de residus incinerats, que representen el 42,01% sobre el total i que experimenta una disminució del 7% respecte de l'any anterior, i les 226.517 tones de residus abocats, que representen el 32,21% del total i experimenta una disminució del 5% respecte del 2008.

Finalment, la distribució segons el tractament seguit dels residus sòlids urbans a Mallorca es detalla en el gràfic AI-76.

La comparativa respecte del 2008 es visualitza en el gràfic AI-77.

Pel que fa a Menorca, el 2009 el Consorci prengué algunes decisions importants en el sentit de no admetre algunes fraccions de residus que actualment poden ser valorades a l'illa, com els residus voluminosos o el material d'excaució. Amb aquesta mesura s'ha aconseguit augmentar la vida útil de l'abocador i s'ha evitat el consum d'espai innecessari per part de materials valorables, a més de reduir els impactes negatius de gene-

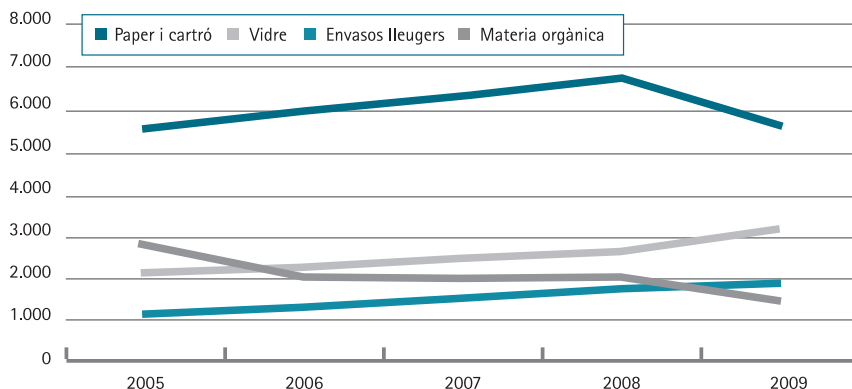
ració de lixiviats i d'emissió de gasos d'efecte hivernacle.

A Menorca durant el 2009 s'han generat un total de 57.493 tones de residus (un 4,1% menys que l'any anterior, que ja havia experimentat un descens), dels quals 45.468 anaren a la planta des Milà i la resta provenen de la recollida selectiva. (Vegeu el gràfic AI-78.)

De les 45.468 tones tractades a la planta de tractament mecànic i biològic des Milà l'any 2009 s'han recuperat les quantitats següents: 534,65 tones de paper i cartó, 106,06 de vidre i 88,66 d'envasos metàl·lics. A més a més, s'han compostat 18.541,05 tones de matèria orgànica. El rebuig que no s'ha pogut seleccionar per compostar o reciclar ha suposat 26.197,58 tones, les quals s'han dipositat a l'abocador controlat de residus no peril·losos annex a la planta.

Pel que fa a la recollida selectiva de residus a Menorca el 2009, s'han recollit un total de 13.044 tones classificades segons s'es-

Gràfic I-34
Evolució de la recollida selectiva a Menorca (2005-2009)



Font: Consorci per a la Gestió dels Residus Sòlids Urbans i Energia de Menorca.

menta en el quadre AI-119.

Una representació en gràfic de sectors on figura el percentatge sobre el total de recollida selectiva ens ajuda a visualitzar les dades de les fraccions més importants de recollida selectiva. (Vegeu el gràfic AI-79.)

L'evolució en la recollida selectiva dels darrers sis anys es representa en el gràfic I-34.

Es veu la tendència a disminuir de la matèria orgànica enfront de la tendència ascendent d'envasos lleugers i vidre.

Les dades en l'apartat de recollides complementàries s'esmenten en el quadre AI-120.

A les Pitiüses el 2009 es recolliren un total de 131.321,91 tones de residus (un 9,20% menys que l'any anterior), de les quals 123.420,01 corresponen a l'illa d'Eivissa i la resta a Formentera. El total de residus recollits, com passava l'any passat, correspon a la

suma de tot el que entra a les instal·lacions de Ca na Putxa, més els residus d'aparells elèctrics i electrònics (RAEE) que es gestionen en el centre logístic de recollida de Ca na Negreta, més la recollida selectiva municipal.

Pel que fa a les entrades als abocadors, les dades es recullen en el quadre AI-121 i en el gràfic AI-80.

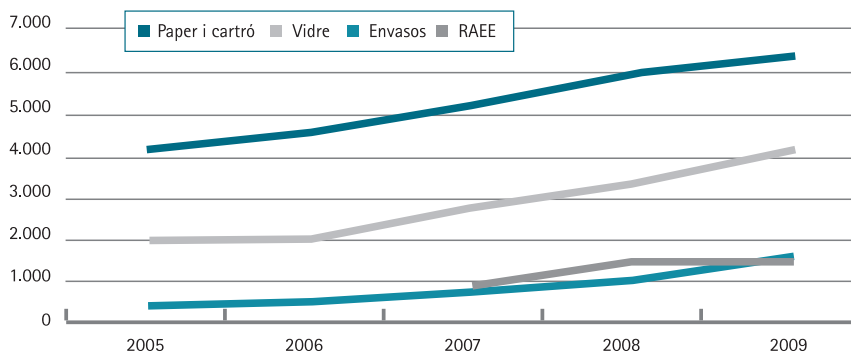
De la quantitat total d'RSU, 5.391,65 tones corresponen a l'illa de Formentera.

Pel que fa a les dades de recollida selectiva el 2009 a les Pitiüses, es donen en el quadre AI-122 i en el gràfic AI-81.

La participació de Formentera en aquestes dades són les 826,50 tones de paper, les 248,28 d'envasos, les 670,02 de vidre i les 124,15 de RAEE (residus d'aparells elèctrics i electrònics).

La variació interanual es representa en el gràfic I-35.

Gràfic I-35
Evolució de la recollida selectiva a les Pitiüses (2005-2009)



Font: Àrea de Residus. Departament de Política de Mobilitat i Activitats. Consell Insular d'Eivissa.

14.4.

EL LITORAL

El 2009 es va continuar amb el Pla de la qualitat de les aigües de bany, en el qual s'emmarca el Pla de neteja del litoral balear, amb un total de 254.713 quilograms, la qual cosa suposa un augment del 13,4% respecte de l'any anterior.

Els resultats amb més detall per a l'exercici de 2009 (mesos de juny-setembre), segons la tipologia dels residus recollits s'esmenten en el quadre AI-123.

La variació interanual (en quilograms) per tipus de residu s'expressa en el quadre AI-124.

Per tipus de material recollit, el resultat del 2009 és el que figura en el gràfic AI-82.

Per illes, en el quadre AI-125 i en el gràfic AI-83 es mostra la comparativa anual.

Si la variació interanual s'especifica per illes,

s'obté el gràfic AI-84, en què es visualitza la tendència a l'alça de les recollides a Mallorca en els darrers tres anys, mentre que a la resta d'illes es manté dins els mateixos nivells.

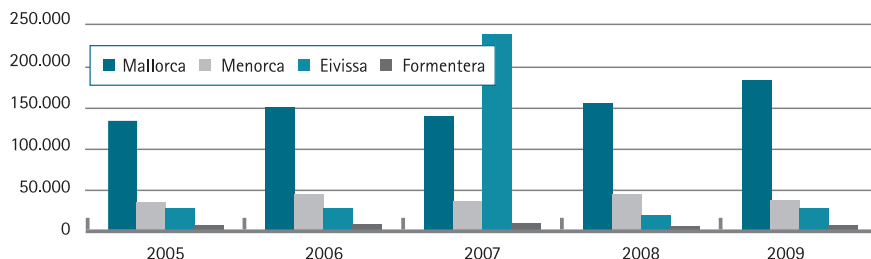
Pel que fa a la campanya de neteja de l'hivern 2008-2009, que comprèn els mesos de desembre del 2008 al juny del 2009, s'han recollit a les costes de les Illes Balears un total de 278.289,96 quilograms de residus, la qual cosa representa un augment del 80,4% respecte de l'any anterior.

La naturalesa dels residus s'esmenten en el quadre AI-126, en què es pot comprovar com, a diferència de l'any anterior, la majoria de residus són fustes naturals, seguit dels envasos i la matèria orgànica.

Per illes, les quantitats recollides s'esmenten en el quadre AI-127.

La comparativa dels tres darrers exercicis es representa en el gràfic AI-84.

Gràfic I-36
Recollides per temporades en cada illa (2005-2009)



Font: Agència Balear de l'Aigua i Qualitat Ambiental. Conselleria de Medi Ambient i Mobilitat.

Cal observar l'augment en totes les illes, sobretot a l'illa de Menorca. Per municipis, a Mallorca destaca Calvià, com l'any anterior, amb 19.605,7 quilograms, seguit de Pollença amb 17.866,8 i Lluçmajor amb 14.963,8. A Menorca, el municipi en el qual es recolliren més residus va ser, un cop més, el de Ciutadella, amb 27.848,6 quilograms, que tripliquen els valors de la temporada anterior, seguit d'es Castell amb 21.500,5 i Ferreries amb 6.454,2. Pel que fa a l'illa d'Eivissa, el municipi costaner amb més quantitat de residus recollits va ser Sant Antoni, amb 9.696,8 quilogram, seguit de Sant Josep amb 8.996 i Santa Eulària amb 5.669,8.

14.5.

EL PATRIMONI NATURAL

En aquest apartat s'estudien la vegetació i la fauna.

14.5.1. LA VEGETACIÓ

En aquest apartat s'estudien els incendis, les repoblacions i el Projecte Life Posidònia.

14.5.1.1. Els incendis

El 2009 es produïren un total de 117 sinistres (4 menys que l'any anterior), dels quals 105 afectaren una superfície inferior a una hectàrea. El resultat va ser de 109,8 hectàrees cremades en el conjunt de les Illes Balears, la qual cosa representa un augment del 144% respecte de l'any anterior. Malgrat aquest repunt en la superfície cremada, es consolida la tendència a la baixa de la superfície afectada, tal com es mostra en el gràfic AI-85.

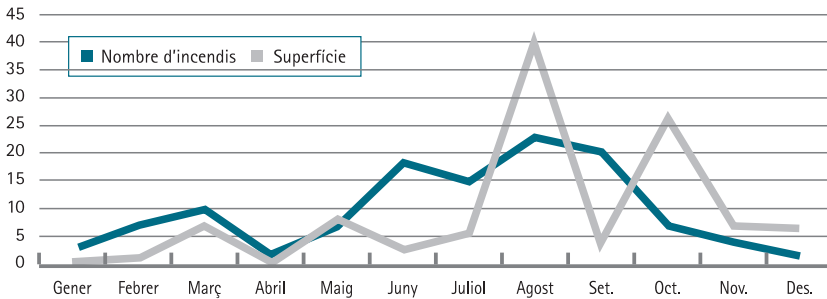
La distribució per illes i per tipologia de la superfície afectada ens dona com a resultat el quadre AI-128.

La distribució de superfície cremada per illes en hectàrees es visualitza en el gràfic AI-86, on s'observa que la superfície cremada a Mallorca representa el 32,5% del total, a Menorca el 32,7%, a Eivissa el 34,7% i a Formentera el 0,1%.

Pel que fa al nombre de sinistres produïts el 2009, la distribució per illes es visualitza en el gràfic AI-87.

Gràfic I-37

Evolució mensual dels incendis en el conjunt de les Illes Balears (2009)



Font: Servei de Gestió Forestal i Protecció del Sòl. Conselleria de Medi Ambient i Mobilitat.

S'observa que el 57,3% dels sinistres es produïren a Mallorca, el 22,2% a Menorca, el 14,5% a Eivissa i el 2,6% a Formentera.

La variació mensual en el conjunt de les Illes Balears, tant pel que fa al nombre d'incendis com a la superfície cremada (hectàrees) el 2009, es visualitza en el gràfic I-37.

14.5.1.2. Les repoblacions

El 2009, segons dades del Servei de Gestió Forestal i Protecció del Sòl, s'han repoblat un total de 139,37 hectàrees, un 24,4% menys que l'any anterior, amb un total de 131.860 plantes.

Per espècies, el major nombre d'unitats correspon al pi blanc (*Pinus halepensis*) amb 84.254 unitats, seguit de l'alzina (*Quercus ilex*) amb 24.546 i l'ullastre (*Olea europaea*) amb 15.024. La distribució completa per espècies es presenta en el quadre AI-129.

Per illes, a Mallorca se sembraren 124.001 unitats, a Menorca 3.251 i a les Pitiüses 4.608. (Vegeu el gràfic AI-88.)

Pel que fa a superfície repoblada, a Mallorca es repoblaren un total de 127,22 hectàrees, a Menorca 5,25 i a les Pitiüses 6,9. (Vegeu el gràfic AI-89.)

14.5.1.3. Projecte Life Posidònia

El Govern de les Illes Balears, conscient del patrimoni natural que representen els prats de posidònia, així com de la necessitat de preservar-los, elaborà i engegà, amb la participació de la Direcció General de Pesca, la Fundació Bosch i Gimpera, i l'Institut Mediterrani d'Estudis Avançats, el projecte «Protecció de praderies de posidònia a LIC de les Balears», projecte que rep el finançament europeu per decisió de la Comissió Europea de 5 de juliol de 2001, dins l'àmbit LIFE (normativa que regula l'instrument financer per al medi ambient).

En aquest àmbit, i amb l'objectiu d'evitar l'impacte ambiental que suposa el fondejat de milers d'embarcacions en el nostre litoral, en la temporada 2009, dins l'àmbit del projecte Life Posidònia, s'ha disposat de 394 punts de fondeig (els mateixos que el 2008), repartits de la mateixa forma que

l'any anterior (cal recordar que les boies vermelles corresponen a eslores de fins a 8 metres, les blanques fins a 15 metres, les grogues fins a 25 metres i les verdes fins a 35 metres).

Els resultats de la campanya 2009, comptant els amarraments amb pernoctació, es poden consultar en el quadre AI-130.

Globalment, es produeix un descens del 9,7% respecte de l'any anterior, causat probablement per la crisi econòmica. L'ocupació per tipus de boia es visualitza en el gràfic AI-90.

Es pot observar que el descens més significatiu s'ha produït a les boies vermelles, mentre que a les altres es pot considerar que es manté l'ocupació pràcticament constant.

Per mesos, la comparativa amb els dos anys anteriors es mostra en el gràfic AI-91.

Es pot veure la disminució experimentada el 2009 respecte de l'any anterior, amb excepció del mes de setembre, en el qual no va fer tan mal temps com l'any anterior.

14.5.2. LA FAUNA

En aquest apartat estudiem la protecció d'espècies i la caça.

14.5.2.1. Protecció d'espècies

En matèria de conservació d'espècies, durant el 2009 s'aprovaren 2 plans per a la conservació de la flora i 1 per a la conservació de la fauna. En total, se'n executaren 10 de conservació de fauna i 9 de flora.

Pel que fa als recomptes, durant l'exercici del 2009 es comptabilitzaren les dades següents:

- 1 vell marí, del qual se'n feren quatre observacions segures i dues de possibles.
- Del total de voltors negres que hi ha a les Balears, hi ha hagut 13 parelles reproductores, amb un resultat de 8 polls volats.
- En el recompte anual de larves de ferret, s'han comptabilitzat 39.229 larves, la dada més elevada des de l'inici dels plans de recuperació de l'espècie, que supera en un 3,3% el registre de l'any anterior, que ja va ser històric. L'evolució interanual es representa en el gràfic AI-92.
- En el marc del Pla per la Recuperació de la Milana, es varen localitzar un total de 25 parelles territorials, amb un total de 46 polls volats.
- Altres dades pel que fa als indicadors numèrics per al 2009 es poden consultar en el quadre AI-131.

14.5.2.2. La caça

L'any 2009 s'expediren un total de 12.107 llicències de caça a les Illes Balears, entre noves i renovades, la qual cosa suposa un descens del 10,4% respecte de l'any anterior (que ja va experimentar un descens respecte del 2007). Aquestes llicències s'han repartit de la forma següent: 10.379 a Mallorca, 849 a Menorca, 694 a Eivissa i 185 a Formentera.

En relació amb el nombre de vedats de caça

i a la superfície vedada a 31 de desembre del 2009, es registraren les dades que s'esmenten en el quadre AI-132.

En aquest quadre s'observa que, com en anys anteriors, la superfície vedada s'ha mantingut pràcticament constant en la majoria de les illes.

Finalment, i amb referència al nombre de vedats, en el conjunt de les Illes Balears s'han produït 19 altes, 4 baixes, 48 segregacions, 50 ampliacions i 39 canvis de titular.

14.6.

ALTRES ÀMBITS

En aquest apartat s'estudia la qualitat de l'aire, l'educació ambiental i l'Agenda Local 21.

14.6.1. LA QUALITAT DE L'AIRE

A l'illa de Mallorca, les dades mitjanes de 2009 pel que fa a la qualitat de l'aire es detallen en el quadre AI-133.

La variació interanual de les estacions de Bellver i Foners (les primeres que funcionaren) es visualitza en els gràfics AI-93 i AI-94.

A l'illa de Menorca, les dades mitjanes de 2009 es detallen en el quadre AI-134.

A l'illa d'Eivissa, les dades mitjanes de 2009 es detallen en el quadre AI-135.

Pel que fa als factors d'emissió de contaminants emesos a l'atmosfera, s'han calculat els factors d'emissió per al diòxid de sofre (SO₂), òxids de nitrogen (NO_x), partícules totals i diòxid de carboni (CO₂) per a les centrals tèrmiques de Balears, dades que cal tenir en compte a l'hora de valorar les emissions que emet la nostra comunitat al llarg de l'any. Es presenten els factors que corresponen als grams o quilograms de contaminants emesos per kWh produït, tenint en compte el consum anual de cada tipus de combustible (gasoil, carbó, fuel...) per a cada un dels grups que conformen les centrals tèrmiques de les Balears. (Vegeu el quadre AI-136.)

La variació d'aquests factors en els darrers anys es visualitzen en el gràfic AI-95.

D'altra banda, els inventaris d'emissions de contaminants a l'atmosfera són una eina fonamental a l'hora de recopilar la informació necessària per establir polítiques de prevenció i correcció de la contaminació. En concret, l'objectiu de l'inventari d'emissions és recopilar informació sobre el major número possible d'activitats contaminadores de l'atmosfera, estimar les seves emissions i elaborar una base de dades amb aquests resultats, amb la finalitat de tenir un coneixement exhaustiu de l'origen, la quantia i l'evolució temporal de les emissions de contaminants a l'atmosfera. En aquest sentit, el maig de 2010 es feren públics els inventaris d'emissions de les Illes Balears per al període 1990-2008, que es poden consultar a les gràfiques AI-96 i AI-97.

Les dades d'emissions de gasos d'efecte hivernacle es presenten amb la nomencla-

tura CRF (formulari comú per a informes), que és el format adoptat per informar els organismes internacionals sobre les emissions de gasos d'efecte hivernacle. Aquesta presentació en format CRF s'elabora a partir de les dades detallades de l'inventari SNAP i només s'inclouen els sis gasos o grups de composts d'efecte hivernacle. Atès que els sis gasos esmentats participen de forma diferent en la intensitat de l'efecte escalfador de l'atmosfera, les dades de tots els gasos s'han transformat al corresponent equivalent de CO₂ (les unitats són kilotonnes). (Vegeu el gràfic AI-98.)

Es pot observar com l'evolució dels gasos d'efecte hivernacle a les Illes Balears s'han gairebé doblat des de l'any 1990.

14.6.2. L'EDUCACIÓ AMBIENTAL

La memòria de les actuacions dutes a terme en l'àmbit de l'educació ambiental en l'exercici del 2009 es poden estructurar en tres blocs: escola, societat i divulgació.

14.6.2.1. Educació ambiental i escola

- Programa de Centres Ecoambientals. Aquest programa, impulsat conjuntament per la Conselleria de Medi Ambient i la Conselleria d'Educació i Cultura es va iniciar el curs escolar 2004-2005, amb l'objectiu d'impulsar l'educació ambiental i els projectes d'ambientalització en els centres educatius de les Illes Balears. En el curs 2008-2009 hi han participat 218 centres i un total de 85.020 alumnes. D'aquests centres, 180 són públics, 36 concertats i 2 són privats. Per illes, hi participaren 161 centres de Mallorca, 24 de Menorca, 31 d'Eivissa i 2 de Formentera, tal com es visualitza en el gràfic AI-99.
- Mesures de foment per a l'ambientalització de centres escolars. En el marc d'aquestes mesures s'han concretat les accions següents:
 - Ajuts a centres educatius públics, dels quals s'han beneficiat 159 centres (118 de Mallorca, 16 de Menorca i 25 d'Eivissa), amb un total atorgat de 130.059 euros.
 - Subvencions a centres educatius privats, a les quals s'han acollit 29 centres (26 de concertats i 3 de privats). S'han atorgat a aquests centres 38.605 euros.
- Oferta educativa adreçada als centres educatius de les Illes Balears. Dins el primer trimestre del curs escolar (entre setembre i desembre de 2009) s'han dut a terme 117 sessions organitzades per la Direcció General de Canvi Climàtic i Educació Ambiental, en què han participat 7.983 alumnes de 82 centres educatius; i 247 sessions organitzades per altres entitats per les quals han passat 10.829 alumnes de 112 centres educatius.
- Altres accions realitzades en aquest àmbit han estat:
 - Formació del professorat, en què han participat un total de 93 professors.
 - Cicle «Cinema i paisatge», activitat feta en col·laboració amb Sa Nostra, amb 12 projeccions en les quals han participat 2.072 alumnes.

Col·laboració amb el Centre de Protecció Animal de Son Reus, marc

en el qual s'han fet xerrades a 18 centres educatius, amb un total de 799 alumnes.

14.2.6.2. Educació ambiental i societat

- Centre de Recursos en Educació Ambiental de les Illes Balears, en el qual s'han incorporat 320 volums nous.
- Habilitació d'un nou equipament d'educació ambiental anomenat Can Salas, que té una superfície de 830,86 metres quadrats.
- Mesures de foment per a activitats d'educació ambiental, marc en el qual s'han concedit un total de 67.842 euros a 20 entitats de les Illes.

14.2.6.3. Educació ambiental i divulgació

- Participació de la Conselleria de Medi Ambient i Mobilitat a 22 fires a diferents municipis de les Illes Balears.
- Participació a efemèrides com l'Any Darwin, en què la Conselleria ha habilitat una exposició itinerant que s'ha presentat a 6 fires, o el dia mundial del medi ambient, en el marc del qual s'han ofert 90 activitats a les quals han participat unes 11.000 persones.

14.6.3 L'AGENDA LOCAL 21

En aquest apartat no detallarem el funcionament de l'Agenda Local 21, tasca ja feta en memòries anteriors, però sí que cal recordar que és un sistema de gestió global a curt, mitjà i llarg termini en el qual, mitjançant un pla d'acció, s'estableixen

uns objectius ambientals, econòmics i socials, mesurables i avaluable periòdicament, per aconseguir amb la participació activa d'un fòrum ciutadà la sostenibilitat del municipi i una qualitat de vida millor dels ciutadans.

L'estat de l'Agenda a les Illes Balears és, a 31 de desembre del 2009, el que s'esmenta en el quadre AI-137.

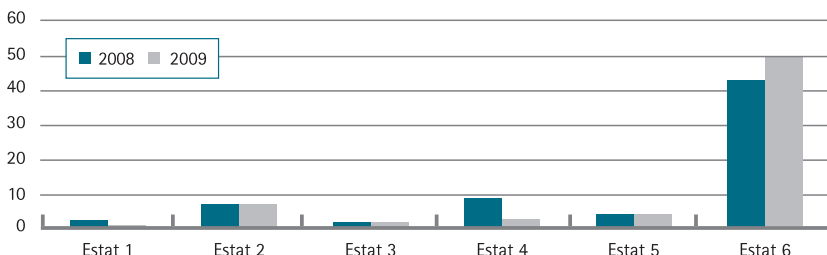
El significat de cada estat és el següent:

- Estat 1: Han signat l'adhesió a la Carta d'Aalborg: 1 municipi.
- Estat 2: Amb el DIAGNÒSTIC començat: 7 municipis.
- Estat 3: Amb el DIAGNÒSTIC (acabat, aprovat pel Fòrum, pendent d'informar o informat pel CEI): 2 municipis.
- Estat 4: Han iniciat la redacció del PLA D'ACCIÓ: 3 municipis.
- Estat 5: Han acabat la redacció del PLA D'ACCIÓ (acabat, aprovat per l'ajuntament, pendent de validar o validat pel CEI): 4 municipis.
- Estat 6: Amb el PLA D'ACCIÓ ratificat per la Comissió Balears de Medi Ambient (CBMA) i registre: 50 municipis.

Una comparativa d'aquesta situació respecte de la que hi havia en dates similars de 2007 i 2008 es mostra en el gràfic I-38, en què es pot comprovar que en dos anys el nombre d'agendes local 21 amb el pla d'acció ratificat per la CBMA ha augmentat en 8 municipis.

Gràfic I-38

L'AL21 als municipis de les Illes Balears (2008-2009)



Font: Direcció General de Qualitat Ambiental i Litoral. Conselleria de Medi Ambient.

14.7.

ESTAT DEL MEDI AMBIENT A LES ILLES BALEARS

El desembre del 2009 es va publicar el primer Estat del medi ambient de les Balears 2006-2007, el qual respon a l'obligació d'elaborar aquest tipus de document, tal com ho indica la Llei 27/2006, per la qual es regulen els drets d'accés a la informació, de participació pública i d'accés a la justícia en matèria de medi ambient i que incorpora les directives 2003/4/CE i 2003/35/CE.

En l'article 8, sobre l'informe sobre l'estat del medi ambient s'indica que «les administracions públiques han d'elaborar i publicar, com a mínim cada any, un informe de conjuntura sobre l'estat del medi ambient, i cada quatre anys, un informe complet. Aquests informes han de ser d'àmbit nacional i autonòmic i, en el seu cas, local, i han d'incloure dades sobre la qualitat del medi ambient i les pressions que aquest

pateixi, així com un sumari no tècnic que sigui comprensible pel públic».

Aquest primer document, elaborat per l'empresa Gabinet d'Anàlisi Ambiental i Territorial, SL, presenta la novetat d'englobar una sèrie de dades, sovint massa disperses, ordenades en els apartats «Estat», «Pressió» i «Resposta», i la proposta d'una sèrie d'indicadors basats en aquests apartats. Les pressions són les forces que provoquen alteracions sobre l'estat de l'entorn. Les respostes són les accions que es duen a terme per minvar o eliminar les pressions sobre l'entorn, sigui per part d'entitats privades o públiques. Els indicadors són valors que intenten concentrar gran part de la informació que es té de cada tema.

Un estat del medi ambient, elaborat de manera periòdica, pot ser una eina molt important per valorar els esforços fets en les etapes anteriors i per definir les direccions i les tendències futures cap a la sostenibilitat, perfilant i concretant les passes que cal seguir.

14.8.

ELS INDICADORS DE SOSTENIBILITAT SOCIOECOLÒGICA DE LES ILLES BALEARS (2003-2008)⁸⁸

La sostenibilitat avalua les possibilitats de supervivència de la humanitat i l'aplicació de criteris morals de justícia, precaució i solidaritat. La realitat ens dona prou mostres de greus conflictes ambientals i socials —fam, guerres, epidèmies...—, que tenen l'origen en la competitivitat, l'acumulació i el domini entre persones i sobre l'entorn. Però el debat públic sobre aquests problemes se centra sovint en l'anàlisi d'agregats monetaris, com ara el PIB, o l'evolució dels contingents demogràfics, especialment migratoris provinents de països empobrits. Altres informacions estadístiques de caire social i ambiental —com ara la distribució de l'ingrés, el consum de recursos o la contaminació— no estan a l'abast, o no tenen la mateixa prioritat.

La societat balear té una certa tradició d'informació i participació pública en matèria de defensa territorial, promoguda per les reivindicacions ecologistes de caire diferent: antagonista, ciutadà, empresarial, acadèmic... La preocupació per difondre indicadors estadístics socioecològics sorgeix primerament de l'associacionisme científic⁸⁹ i ecologista⁹⁰, per argumentar les denúncies d'abús i donar suport a les campanyes favorables a la contenció del creixement. Només molt recentment s'ha fet la síntesi de la informació ambiental més a l'abast per part de l'administració competent.⁹¹ La tasca més continuada de difusió d'informació i promoció del debat públic ha estat a càrrec de l'Observatori Socioambiental de Menorca.⁹² Tanmateix, el CES i l'Institut Mediterrani d'Estudis Avançats⁹³ o de la Direcció General d'Economia del Govern de les Illes Balears⁹⁴ continuen reclamant l'establiment de sistemes d'indicadors de sostenibilitat. Consideram que això és particularment necessari pel que fa a l'estat del medi ambient,⁹⁵ el territori i la sostenibilitat -temes que centren bona part del debat polític-.

88. Aquest apartat ha estat elaborat per Macià Blázquez Salom, professor de la UIB i conseller del CES, en base a l'estudi de Murray, I. (coord.) (2010). Els indicadors de sostenibilitat socioecològica de les Illes Balears (2003-2008). Grup d'Investigació sobre Sostenibilitat i Territori, Universitat de les Illes Balears. El qual va ser finançat per Colonya, Caixa Pollença i Sampol Ingeniería y Obras, SA, amb el suport del projecte d'investigació titulat «La Geoeconomia y la Geopolítica turística. Análisis de la globalización turística balear, implicaciones socioambientales» (CSO2009-08400) del Pla Nacional d'I+D+i del Ministeri de Ciència i Innovació. El portal web de l'Observatori de Sostenibilitat i Territori de la UIB (www.uib.cat/ost) conté l'informe complet il·lustrat i les taules d'informació estadística.

89. La Societat Balear d'Història Natural de les Balears elaborà l'«Estat del Medi Ambient de les Illes Balears», a partir de 1993 i fins al 2004.

90. Grup Balear d'Ornitologia i Defensa de la Naturalesa (1999). «Mallorca, al límit. És hora d'aturar!». Els temes del GOB, núm. 1.

91. Gabinet d'Anàlisi Ambiental i Territorial, SL (2009). «Estat del Medi Ambient a les Illes Balears 2006-2007». Conselleria de Medi Ambient, Govern de les Illes Balears. <http://www.caib.es/sacmicrofront/contenido.do?mkey=M10020813563z613684139&lang=CA&cont=17690>

92. Projecte de l'Institut d'Estudis Menorquins, <http://www.obsam.cat>.

93. Sistema d'indicadors per a la gestió integrada de la zona costanera de les Illes Balears (Dictamen 5/2007 del Consell Econòmic i Social de les Illes Balears), <http://www.costabalearsostenible.com>.

94. Manera, C. i Murray, I. (2009). «Mesurar l'economia balear amb l'òptica ambiental: anotacions preliminars i proposta de treball». Butlletí de Conjuntura Econòmica de les Illes Balears, novembre 2009, pàg. 60-65. www.caib.es/sacmicrofont/noticias.do?idsite_227&tipo=1450&lang=ca&camp=yes.

95. En la línia del CES Cantàbria.

L'àrea de sostenibilitat del Centre d'Investigació i Tecnologies Turístiques de les Illes Balears assumí l'anàlisi de la sostenibilitat per al període 1989-2003.⁹⁶ Part d'aquell col·lectiu d'investigadors ara forma part del Grup d'Investigació sobre Sostenibilitat i Territori (GIST), que ha desenvolupat una actualització d'aquella tasca fins al 2008,⁹⁷ any que és un punt d'inflexió i crisi sistèmica global. A continuació, es presenten alguns resultats de l'estudi del GIST:

Els principals resultats de l'estudi *Els indicadors de sostenibilitat socioecològica de les Illes Balears 2003-2008*

La primera i principal conclusió de l'estudi és la deficient informació estadística social i ambiental de les Illes Balears. A més, molt sovint la informació, en cas d'estar disponible, resulta ser quasi sempre de mala qualitat, poc sistematitzada, amb manca de sèries temporals i desagregacions espacials.

S'han definit tretze àmbits de sostenibilitat classificats en tres blocs: indicadors de caire socioeconòmic (àmbit sociodemogràfic, àmbit sociolaboral, accés a l'habitatge, àmbit turístic); indicadors de caire territorial (capacitat d'allotjament, transport i mobilitat, espais naturals protegits), i indicadors del metabolisme socioeconòmic (inputs: fluxos de materials importats directes,

requeriments energètics exosomàtics, requeriments hídrics; outputs: residus sòlids urbans, emissions de gasos d'efecte hivernacle, aigües residuals).

Indicadors socioeconòmics:

1 **Àmbit sociodemogràfic** per mitjà de l'indicador diari de pressió humana (IDPH), que estima el nombre de persones que hi ha cada dia a les Illes. L'IDPH mitjà de les Balears ha passat d'1,28 milions de persones el 2005 a 1,38 milions el 2008. La **població flotant** mitjana el 2005 va ser de 303,6 mil persones i el 2008 de 315,8 mil persones. Els màxims es donen en la primera meitat del mes d'agost de cada any, en què s'assoleixen valors punta d'1,84 milions de persones l'any 2005 (1,9 vegades la població empadronada) i 1,93 milions el 2008 (1,8 vegades el registre padronal). Totes les taxes per càpita presentades a continuació es calculen en base a la població resident, sense tenir en compte l'impacte de la població flotant. Com es pot observar, en el cas de les Balears, per la seva especialització turística, l'impacte de la població flotant és molt important respecte a d'altres indrets, i per tant, els resultats dels indicadors per càpita no són homogenis i presenten estimacions esbiaixades.⁹⁸

96. Blázquez, M.; Murray, I. i Garau, J.M. (2002). *El tercer boom. Indicadors de sostenibilitat del turisme de les Illes Balears 1989-1999*. Palma: CITTIB i Editorial Leonard Muntaner. Andreu, N.; Blázquez, M.; López, S.; Mas, L.; Mateu, J.; Morell, F.; Murray, I. i Truyols, G. (2003). *La mesura de la sostenibilitat del turisme a les Illes Balears*. Palma: Conselleria de Turisme, Govern de les Illes Balears i Universitat de les Illes Balears.

97. Murray, I. (coord.) (2010). *Els indicadors de sostenibilitat socioecològica de les Illes Balears (2003-2008)*. Grup d'Investigació sobre Sostenibilitat i Territori, Universitat de les Illes Balears. <http://www.uib.cat/ost/>.

98. Nota metodològica: Quan fem comparatives interregionals o internacionals, seria desitjable poder tenir en compta aquest efecte de la població flotant. No en el sentit de descomptar l'impacte global sobre el territori, sinó a l'hora de poder assignar d'aquest impacte global, quina part s'ha generat per part de la població resident (Impacte 1: impactes generats per la població resident respecte a la població resident) i quina part cal imputar a la població flotant

2 Àmbit sociolaboral:

2.1 En relació amb la **desigualtat en la distribució dels salaris**, la major part dels treballadors de les Illes (42%) l'any 2007 perceberen entre 0 i 1,5 vegades el salari mínim interprofessional (7.988,4 euros/any). El mateix 2007, en els nivells salarials inferiors hi havia 64 mil persones amb un salari mitjà de 1.880 euros/any i uns altres 65 mil treballadors amb una retribució mitjana de 6.173 euros/any. Mentre que a l'extrem superior, 4.099 persones percebien un salari mitjà de 134.487 euros/any.⁹⁹

2.2. La **contractació** caigué a partir del 2007, sobretot en els sectors de la construcció i dels serveis, davallada que continuà el 2008 amb minves de 23.000 i 33.000 contractes respectivament.

2.3. La major part dels contractes laborals (el 86%) corresponen als de durada determinada, formatius i d'altres. **L'indicador de qualitat laboral (IQL)** en el període 2003-2008 mostra de forma constant que menys del 15% del total de contractes laborals són indefinits.

2.4. La **taxa d'atur** de les Balears mostra que s'ha passat d'unes 36,4 mil persones aturades a les Balears (taxa del 7,2%) del 2005 a unes 57,8 mil el 2008 (taxa del 10,2%). Les Illes Balears es troben entre les comunitats espanyoles que experimenten un increment més gran de la taxa d'atur entre 2005 i 2008 (58,8%). El 2008, Eivissa tenia la taxa d'atur més elevada (11,9%), seguida de Formentera (10,7%), Menorca (10,63%) i Mallorca (9,46%).

2.5. La **taxa de dependència**¹⁰⁰ de Menorca era del 40,9%, com la de Mallorca, enfront de la d'Eivissa i Formentera amb 33,4% de la població.

2.6. La **taxa d'estrangeria**¹⁰¹ de Menorca (15,3%) se situa sensiblement per sota de la mitjana balear (20,8%), però per sobre de la mitjana espanyola (11,4%).

3 D'altra banda, **l'accés a l'habitatge** ha estat analitzat mitjançant diversos indicadors, per esbrinar l'esforç financer que una persona ha de fer per accedir a un habitatge, ja sigui de lloguer o de compra. Al llarg dels primers anys del període, **l'esforç teòric per a l'adqui-**

98. (Impacte 2: impactes generats per la població flotant respecte a la població flotant). La suma dels dos efectes computa els impactes totals sobre població total (Impacte 3). El biaix, a l'hora de fer comparatives interregionals o internacionals, és produït en aquells casos, com passa a Balears, en què la població flotant és important, respecte d'aquelles regions on no ho és. Llavors, realment lo que estem comparant és què en el cas de Balears estem estimant (Impacte 4: impactes totals sobre població resident), mentre que si el comparem amb un territori que no té població flotant, llavors l'estem comparant amb un càlcul d'Impacte 1, la qual cosa, provoca al fer la comparativa, un biaix a l'alça en les estimacions de Balears.

99. Font: AEAT a Informació Estadística – Publicacions - Mercat de Treball i Pensions a les Fonts Tributàries - Assalariats, percepcions salarials i salaris per Comunitat Autònoma, trams de salari i sexe.

100. La taxa de dependència segons l'edat d'una població és la proporció existent entre el grup d'inactius en raó de la seva edat (menors de 14 i majors de 65 anys) i els teòricament actius (població del tram d'edats entre 15 i 64 anys).

101. La taxa d'estrangeria indica el pes que té la població de nacionalitat estrangera sobre el total de la població empadronada.

sició d'un habitatge (ETAH) es va mantenir estable, a causa sobretot del baix import de la quota mitjana de les hipoteques, que era aproximadament d'uns 540 euros/mes (2003). Al llarg de tot el període s'ha ampliat el termini d'amortització de les hipoteques i els tipus d'interès anaren davallant. Així, la quota hipotecària mitjana mensual passà de 396 euros el 1998 fins a 1.016 euros el 2008.¹⁰² L'increment de la quota hipotecària s'ha expandit més que la **renda familiar bruta disponible (RFBD)**¹⁰³, per la qual cosa l'ETAH s'ha disparat fins a suposar el 72% el 2008. La **ràtio de solvència per a l'adquisició d'un habitatge**¹⁰⁴ mesura el nombre d'anys de salari mitjà íntegre per pagar-lo i es fa servir per calcular el risc financer. El nombre adequat es considera entre 3 i 6 anys. A les Illes Balears el 1994 ja era de 5,6 anys i el 2008 s'assoliren els 16 anys.

4 **L'estacionalitat turística** és un tret estructural de l'economia balear que afecta tota la resta de dimensions socioeconòmiques. Es calcula mitjançant el coeficient de Gini, que analitza la

disparitat en la distribució temporal dels turistes. L'estacionalitat el 2008 era significativament major a les Pitiüses (0,516) i Menorca (0,499 sobre un màxim d'1), i menor a Mallorca (0,316).

Indicadors territorials:

5 La **capacitat d'allotjament** és un dels indicadors bàsics, atès que evidencia la capacitat de càrrega dels territoris turístics i està formada per la residencial més la turística.¹⁰⁵

5.1. La **capacitat d'allotjament residencial** de les Balears s'incrementà entre 2001 i 2008 un 15,9%, i passà d'1,8 milions a 2,09 milions de places. Els majors increments s'han donat a Menorca, amb un 20,01% (227.480 places el 2008), i a Eivissa, amb 19,61% (217.590 places el 2008).

5.2. La **capacitat d'allotjament turística** de les Balears s'ha incrementat en un 2,19% entre el 2001 i el 2008, i ha passat de 414.120 a 423.198 places. El

102. Font: Estadístiques de mercat hipotecari. Associació Hipotecària Espanyola.

103. Les dades de Renda Familiar Bruta Disponible per càpita (RFBDpc) s'han obtingut de diverses fonts. En primer lloc, el període 1994-1999 procedeix de les dades publicades pel CRE (Centre de Recerca Econòmica) a l'Informe Econòmic i Social i que procedeixen del treball dirigit per Macià Blázquez i Ivan Murray (2003). El període 2000-2006 s'ha obtingut d'INEbase, de la subsecció de comptabilitat regional (comptes de la renda de les llars) que es troba dins la secció de comptes econòmiques:

(www.ine.es/jaxi/menu.do?type=pcaxis&path=%2Ft35%2Fp010&file=inebase&L=0, juliol 2009).

Els anys 2007 i 2008 procedeixen de FUNCAS (Fundación de las Cajas de Ahorro) i publicades pel CRE (Centre de Recerca Econòmica): www.cre.uib.es/internet/cre.nsf/pernomcurt/conjunt_b_b1.3?OpenDocument&ko_idio=01, juliol 2009). Els salaris mitjans que s'han obtingut pel període 1994-1999 son del treball de Blázquez i Murray (2003) i a partir de aleshores, resulten de l'ETCL (Enquesta Trimestral del Cost Laboral) que publica l'INE i l'Observatori del Treball de la CAIB (Principals indicadors del mercat de treball):

www.caib.es/sacmicrofront/contenido.do?idsite=282&cont=11408, juliol 2009).

104. Font: Ministerio de Fomento i Ministerio de la Vivienda.

105. Font: Cens d'habitatges 2001, actualitzat amb els visats de final d'obra dels habitatges nous del Col·legi d'Aparelladors i Arquitectes Tècnics de Mallorca, Menorca, Eivissa i Formentera.

major increment s'ha produït a Menorca, amb un 5,84% (50.120 places el 2008), seguida de Mallorca, amb un 1,99% (285.370 places).

- 5.3. La **capacitat d'allotjament total** a les Illes Balears assolí els 2,52 milions de places el 2008, amb un increment del 13,34% respecte del 2001. Menorca és l'illa que experimentà la taxa d'increment més elevada, amb un 17,2% (277.601 places el 2008). Emperò els municipis que més varen créixer són mallorquins: Campos, Marratxí, Consell, Inca, Lluçmajor i sa Pobla (tots per sobre del 25%).

6 **Transport i mobilitat** són indicadors que analitzen el parc de vehicles, els costos socials del transport i la seva incidència territorial.

- 6.1. La **taxa de motorització**¹⁰⁶ de les Illes Balears era la més elevada de totes les comunitats autònomes, amb 833 vehicles/1.000 habitants, enfront dels 671 de mitjana estatal per a l'any 2008. Totes les illes superen la mitjana estatal: 843 vehicles/1.000 habitants a Mallorca, i 826 vehicles/1.000 habitants a Menorca.
- 6.2. La **densitat de carreteres** de les Illes Balears el 2008 és de 43,5 km/1.000 km², superior a la mit-

jana espanyola, que era de 32,6. Tot i que no hi ha dades oficials per a totes les illes, els càlculs aporten l'increment de l'extensió de les **xarxes de carreteres de gran capacitat**¹⁰⁷ de 72 km el 2000 a 184 km el 2008. La **densitat de vies de gran capacitat** ha passat d'1,4 km/100 km² el 2000 (inferior a la mitjana espanyola, que era de 2,1 km/100 km²) a 3,7 km/100 km² el 2008 (superior a la mitjana espanyola, que era de 3 km/100 km²). Aquestes es concentren a Mallorca (155 km) i a Eivissa (23 km).

- 6.3. La **densitat de xarxa ferroviària** de les Illes Balears el 2008 era de 2,14 km/100 km², i se situava entre les quatre comunitats autònomes menys dotades i per sota de la mitjana espanyola de 3,07 km/100 km².
- 6.4. Les **víctimes mortals en carretera**¹⁰⁸ han passat de 147,8 víctimes mortals/milió d'habitants el 2003 a 76,4 víctimes mortals/milió habitants el 2008, valors sempre superiors a les mitjanes estatals (126,4 i 67,2 respectivament). Múltiples factors incideixen en aquesta reducció, però entre els principals cal indicar el major control del trànsit, el carnet per punts, la reducció de la incidència d'alcoholèmia al volant i la

106. La taxa de motorització es calcula únicament considerant la població resident sense tenir en compte la població flotant.

107. Autovies i autopistes, a partir de la definició de European Commission Transport: Statistical pocketbook 2009, http://ec.europa.eu/transport/publications/statistics/statistics_en.htm (novembre 2009).

108. Les víctimes mortals per milió d'habitants es calcula únicament considerant la població resident sense tenir en compte la població flotant.

millora de les condicions de la xarxa viària.

7 **L'evolució dels espais naturals protegits i la biodiversitat** és un vector clau en la situació actual de fortes pressions sobre la biodiversitat planetària.

7.1. El **incendis forestals** presenten una tendència favorable, amb una disminució dels incendis que en moltes ocasions no passen de ser conats. A les Balears s'ha passat de 130 sinistres el 1983 (57,69% conats) a 121 sinistres el 2008 (96,69% conats). A Menorca el 2008 el 100% dels sinistres foren conats. Pel que fa a la **superfície cremada**, s'ha passat de 3.240 hectàrees el 1983 a 44,96 hectàrees el 2008 per al conjunt de les Balears.

7.2. La mitjana estatal de superfície terrestre inclosa a la **Xarxa Natura 2000** d'espais naturals protegits és del 26,6%, mentre que les Illes Balears és d'un 23%. Això fa que les Illes Balears se situïn a la cua de les comunitats autònomes quant a superfície inclosa a la Xarxa Natura 2000, només per davant del País Basc (20,1%) i Galícia (11,7%).

7.3. **L'evolució de la superfície terrestre i marina protegida** a les Illes Balears mostra un important augment el 2001 i una dràstica reducció de 17.076 hectàrees el 2004, fins a assolir una superfície terrestre de 12.791 hectàrees.

El 2007 es declarà el Paratge Natural de la Serra de Tramuntana, amb l'augment de la superfície terrestre protegida entorn de 74.751 hectàrees.

7.4. Una altra dimensió que s'ha analitzat és la qualitat de la **gestió dels espais naturals protegits**. En aquest sentit, s'ha detectat que vuit dels tretze parcs, reserves, monuments i paratges naturals no tenen instrument de gestió a mitjà termini (PRUG).

7.5. El **catàleg balear d'espècies amenaçades** identifica 132 taxons, entre els quals 12 estan en perill d'extinció.

Indicadors de metabolisme socio-econòmic:

Inputs

8. **L'anàlisi dels fluxos de materials importats directes (FMID)** avalua, a partir dels fluxos de materials importats a les Illes Balears, el metabolisme socioeconòmic balear. El 1997 s'importaren 12,59 milions de tones (16,54 tones/càpita),¹⁰⁹ 6,27 milions de les quals correspongueren a l'operació vaixell. El moment de màxima intensitat, els FMID assoliren uns 10,7 milions de tones (10,8 tones/càpita) el 2006. El canvi de cicle es començà a manifestar amb la disminució el 2008 dels FMID a 9,75 milions de tones (9,09 tones/càpita). Destaca el pes dels combustibles fòssils (53,5%) i dels productes acabats per a la construcció i el ciment.

109. Aquest indicador es calcula únicament considerant la població resident sense tenir en compte la població flotant.població flotant.

Comparativament, les 9,8 tones/càpita d'FMID de mitjana anual per al període 1997-2008 de les Illes Balears, quasi dupliquen la mitjana estatal de 5,48 tones/càpita i de 3,76 tones/càpita de l'UE-15 (ambdues per a l'any 2000).¹¹⁰

9. Els **requeriments energètics exosomàtics**. Entre el 1975 i el 2008, l'evolució del **consum brut d'energia exosomàtica** de les Illes Balears ha crescut de manera sostinguda. El consum brut d'energia ha passat d'1,11 milions de TEP (tones equivalents de petroli) el 1975 a 3,09 milions de TEP el 2008.

9.1. El **consum brut d'energia per càpita**¹¹¹ ha passat d'1,9 TEP per càpita el 1975 a 2,9 TEP per càpita el 2008.

9.2. El 2008 un 67,5% de l'energia consumida a les Illes Balears procedia del **petroli** i el 25% del **carbó**, amb baixa presència de **gas natural** (0,1%) i d'**energies renovables** (1,3%). A l'Estat espanyol i a la UE-27, aquests dos darrers guanyen importància amb percentatges que superen el 22% pel gas i el 7% pel que fa a les energies renovables.

9.3. La **distribució sectorial del consum brut d'energia** estava encapçalada el 2008 per: transformació energètica (49,58%), transport (39,1%), serveis i domèstic (5,92%), sector primari

(2,86%) i la indústria (2,54%). El sector que més ha augmentat el seu consum és el de transformació energètica (59,3% entre 1998 i 2008).

9.4. L'**eficiència del sistema elèctric** de les Illes Balears, quantificada pel consum brut de combustibles respecte de la producció elèctrica en la mateixa unitat de TEP, és molt baixa. El sistema elèctric Mallorca-Menorca presenta una eficiència del 37,67%, mentre que el d'Eivissa-Formentera és del 40,62%.

10. Els **requeriments hídrics urbans** completen l'anàlisi del metabolisme socioeconòmic per la banda dels inputs. Les estimacions dels **requeriments d'aigua per a usos urbans** de les Illes Balears han passat de 142 hm³ el 1998 a 186 hm³ el 2007. Això implica uns **requeriments d'aigua per persona i dia** de 489 litres el 1998 i de 496 litres el 2007. Superam en 222 litres/persona i dia la mitjana de 32 estats europeus analitzats per l'Agència Europea de Medi Ambient (274 l/hab/dia el 1998).

10.1. Les **estimacions dels majors requeriments hídrics per càpita** per illa presenten l'ordre següent: Menorca, amb 549 l/hab/dia; Formentera (529), Eivissa (516) i Mallorca (487).

10.2. Entre els **municipis majors consumidors d'aigua per capita**¹¹²

110. Malgrat no tractar-se de fonts homogènies temporalment, sí ho són metodològicament.

111. El consum brut d'energia per càpita es calcula únicament considerant la població resident sense tenir en compte la població flotant.

112. El consum municipal de consum d'aigua per càpita es calcula únicament considerant la població resident sense tenir en compte la població flotant.

de cada illa destaquen: Calvià (949 l/hab/dia), Ciutadella (665), Sant Josep (995) i Formentera (529).

- 10.3. El **poblament dispers**, que inclou usos d'agrojardineria, podria estar consumint dotacions mitjanes de 1.230 l/hab/any, 2,5 vegades la dotació urbana mitjana¹¹³.
- 10.4. El proveïment urbà d'**aigua des-salada** guanya importància a les Balears, i passa del 9,8% el 1998 al 17,1% el 2007. La fabricació d'aigua ha estat rellevant a Mallorca (Palma, Marratxí, Calvià, Andratx), Eivissa (Eivissa, Sant Antoni, Sant Josep) i Formentera.

Outputs

11 Els **residus sòlids urbans** es componen de residus en massa, recollida selectiva (envasos lleugers, vidre, paper, cartró i fracció orgànica) i restes de poda i jardineria.

- 11.1. A les Balears s'ha passat de generar unes 687 mil tones el 2003 a 829 mil tones el 2008. El 2008, el 40,85% dels residus urbans es generaren **entre el juny i el setembre**. La crisi ha comportat

una minva del 4,2% dels residus urbans generats entre el 2007 i el 2008.

- 11.2. La **generació per càpita**¹¹⁴ de 2008 fou de 772,8 kg/any, un 36% per sobre de la mitjana de la UE-15 (568 kg/càpita/any el 2007) i un 39% per sobre de la de l'Estat espanyol (556 kg/càpita/any el 2001). Per illes, Eivissa és l'illa on més residus per càpita es generen (892 kg/any), seguida de Formentera (806 kg/any), Mallorca (759 kg/any) i Menorca (727 kg/any).

- 11.3. La majoria del residu (2008) es recullen i es tracten massivament —amb **incineració i abocament**. A Mallorca, de mitjana entre el 2003 i el 2008, s'estima que només es recolliren i es tractaren selectivament: el 7,3% de la matèria orgànica generada, el 22,9% del paper i el cartró, el 27,3% del vidre i el 5,8% dels envasos. En canvi, a Menorca el 42% és matèria orgànica es recupera¹¹⁵.

12 **Les emissions de GEH** (gasos d'efecte hivernacle) es deriven del consum de combustibles fòssils i de la incineració de residus urbans.

113. Elaborat a partir de Orozco, F. (coord) (2007) *Análisis económico detallado y de la recuperación de costes de los servicios del agua en la demarcación hidrográfica de las Islas Baleares en relación a la implementación de la Directiva 2000/60/CE de Aguas (Período 2006-2007)*. Agència Balear de l'Aigua i de la Qualitat Ambiental, Direcció General de Recursos Hídrics, Conselleria de Medi Ambient, Govern de les Illes Balears, Palma (Mallorca); i EPTISA (2008) *Proposta del Pla Hidrològic de la Demarcació de les Illes Balears*. Direcció General de Recursos Hídrics, Conselleria de Medi Ambient, Govern de les Illes Balears, Palma (Mallorca).

114. La generació de residus per càpita es calcula únicament considerant la població resident sense tenir en compte la població flotant.

115. OBSAM. Indicador bàsic VIII.a.1 Tractament i composició dels residus sòlids urbans a l'àrea de gestió de residus des Milà (a www.obsam.cat/indicadors/residus/Tractament-composicio-RSU-2007.pdf, octubre 2009).

- 12.1. Les **emissions balears** pràcticament s'han duplicat entre 1990 (5.982 Kt de CO₂ equivalents) i 2007 (10.630 Kt de CO₂ equivalents).
- 12.2. El **Protocol de Kyoto** estableix que l'Estat espanyol podia incrementar les seves emissions el 2012 en un 15% respecte del 1990. L'increment 1990-2007 ha estat del 77,7% a les Illes Balears i 53,4% a l'Estat.
- 12.3. Les emissions balears de **GEH per càpita** són de 10,17 tones de CO₂ equivalents, per sobre de les 9,8 mitjanes a l'Estat espanyol i 2,46 vegades a la mitjana mundial, que és de 4,28.
- 12.4. Els dos principals **sectors responsables** són la fabricació d'electricitat (45,5%) i el transport (36%), sense l'aeri, exclòs del Protocol de Kyoto.
- 12.5. La contaminació balear per GEH prové majoritàriament (51,44%) de **6 grans empreses**, encapçalades per **GESA**, amb el 46,35%. La instal·lació més contaminant és la **central tèrmica d'Es Murterrar** (Alcúdia), que emet el 30% dels GEH de l'arxipèlag.
- 13 **Aigües residuals**. El cabal de depuració de les Illes Balears ha passat de 62,95 hm³/any el 1998 a 98,35 el 2008, fet que suposa un increment del 56,3%.
- 13.1. La **capacitat de depuració**, sobre la població empadronada, de Mallorca i d'Eivissa és del 127%, del 105% a Menorca i del 86% a Formentera. Afegint-hi les pernотacions turístiques, els seus **dèficits reals** són del 42,5% a Formentera, el 19% a Menorca i menys del 10% a Eivissa i Mallorca.
- 13.2. El 2003, el 36,98% de les aigües depurades rebien **tractament terciari**; el 2008 ja s'aplica aquest mètode a un 85,19%.
- 13.3. A les Balears, el 48,19% de les aigües depurades són **abocades a la mar**. Eivissa i Formentera llancen a la mar el 76,85%, Menorca el 50,65% i Mallorca el 43,53%. Aquest abocament majoritari de les aigües depurades a la mar suposa un greu malbaratament energètic i econòmic. El tractament d'aigües residuals genera una mitjana, per al període 2003-2008, de 1,28 kg/m³ de residus sòlids i suposa el consum de 0,8 kWh/m³.

