

RESUM

L'índex de posició competitiva turística de les Balears (IPCTB) en preus indica que el 2009 la posició competitiva de les Illes Balears ha millorat un 1,3%, però a partir de l'any 2007 s'observa un canvi de tendència, ja que la caiguda de les estades continua l'any 2009 en un 2,75% (es passa de 117 milions d'estades el 2008 a 113,8 milions d'estades el 2009, amb una pèrdua de més de 3,2 milions d'estades), fet que s'explica per la baixada del nombre de turistes arribats, ja que disminueix en un 11,3% (es passa de 13,1 milions de turistes arribats el 2008 a 11,6 milions el 2009, amb una pèrdua de prop d'1,5 milions de turistes); en canvi, l'estada mitjana creix un 9,4% (es passa de 9,9 dies el 2008 a 10,8 dies el 2009, amb un creixement de 0,9 dies per turista). Quant a la distribució de les estades turístiques per tipologia d'allotjament, es nota una transferència de fluxos des dels hotels cap a altres tipus d'allotjament. Així, el 61,2% va a hotels i similars (3,3 punts menys respecte del 2008), el 13,4% va a allotjaments en lloguer (3,6 punts més), el 12,5% va a allotjaments en propietat (2,8 punts més), el 10,6% va a casa d'amics o familiars (3,7 punts menys que el 2008) i el 2,4% va a altres tipus d'allotjaments (0,8 punt més respecte del 2008).

L'estacionalitat mesurada per la variació en el nombre de turistes en la temporada mitjana-baixa presenta una lleugera variació negativa de tres dècimes, tenint en compte que l'any 2008 el total d'arribades en aquesta temporada era del 20,8% i el 2009 ha estat del 20,5%. D'acord amb un indicador sintètic de l'estacionalitat calculat amb l'índex de Gini, hi ha un lleu empitjorament de l'estacionalitat de 0,0090 punts, que en termes d'una equidistribució igual per mesos de la mitjana de les arribades és d'un -1,45%. Per illes, la pèrdua més important en temps equivalent en mesos es dona a Menorca, amb una caiguda del 3,8%; en canvi, les Pitiüses presenten una millora del 3,7%. Aquest empitjorament lleu de l'estacionalitat per al conjunt de les Illes Balears es deu al comportament del mercat espanyol, que perd un 21% en la temporada mitjana-baixa.

La taxa efectiva d'ocupació se situa en el 38,5%, amb una variació negativa de 2,98 punts. A Mallorca, se situa per sobre de la mitjana regional amb un 42,4%, seguida per Menorca, amb un 31,2%; Eivissa, amb un 30,2%, i Formentera, amb un 29,4%.

Finalment, les dades d'EGATUR 2009 publicades per l'Institut d'Estudis Turístics (IET) reflecteixen que els turistes varen gastar a les Illes Balears un total de 8.785 milions d'euros, un 7,2% menys que al llarg de l'any 2008. La despesa mitjana per turista assolí els 972 euros, amb un creixement del 2,9%. Altrament, la despesa mitjana per turista i dia va ser de 102 euros, amb una caiguda del 2,8%.

9.1

INTRODUCCIÓ

Els principals punts que tractam en aquest apartat són els següents: identificació dels principals mercats turístics internacionals i per comunitats autònomes competidors directes amb les Balears pel turisme de sol i platja. En relació amb les Illes Balears, començam per fer l'anàlisi de la demanda turística per nacionalitats, illes, nombre de turistes, mitjans de transport, estades i estada mitjana, per tipus d'establiment, estacionalitat, programes desestacionalitzadors, perfil del turista i nivell de fidelització del turista. En relació amb l'anàlisi de l'oferta turística es tracta l'oferta d'allotjament per illes, el nivell d'ocupació dels establiments turístics, el tot inclòs, l'oferta complementària, la diversificació dels productes turístics, el turisme urbà a Palma i l'ocupació laboral en el sector de l'hostalatge i la restauració. Finalment, fem un apunt sobre els indicadors de turisme sostenible elaborats per la Direcció General d'Economia del Govern de les Illes Balears.

Com cada any, agraïm molt especialment la col·laboració del Centre d'Investigació i Tecnologies Turístiques de les Illes Balears, que a partir d'enguany passa a denominar-se Observatori de Turisme, per elaborar la base de dades d'aquest apartat.

9.2

EVOLUCIÓ DELS PRINCIPALS MERCATS TURÍSTICS INTERNACIONALS COMPETIDORS DE LES BALEARS

L'informe sobre la competitivitat del sector turístic elaborat pel CES⁵⁸ ha definit les principals destinacions turístiques, que competeixen amb les Illes Balears, en el mateix segment de «sol i platja». (Vegeu el quadre I-39.)

Espanya representa la destinació principal, amb 52,2 milions de turistes; la segueix en importància l'altra gran destinació madura, que és Itàlia, amb 43,2 milions. Com a destinacions emergents destaquen Turquia, amb 25,5 milions de turistes; Malàisia, amb 23,6 milions i Mèxic, amb 21,5 milions.

L'evolució relativa de les taxes de creixement en el nombre de turistes internacionals per a l'any 2009 mostra una diferència clara entre les destinacions madures principals, com ara Espanya amb taxes negatives de l'–8,7%, la caiguda més pronunciada per totes les destinacions analitzades, i les destinacions emergents, entre les quals es poden destacar els creixements de Malàisia (7,2%) i Marroc (5,9%). També es pot observar que per primera vegada les destinacions de la Mediterrània sud ja sumen més turistes que Espanya, gràcies al fort creixement de Turquia, que de representar el 2006 el 32,6% del total del turisme espanyol ha passat a representar el 48,9% el 2009.

Pel que fa als ingressos internacionals, les destinacions més importants que superen els 10.000 milions de dòlars són, per ordre d'importància, Espanya, Itàlia, Turquia, Tailàndia, Malàisia, Grècia, Mèxic, Egipte i Croàcia. Les destinacions que pitjor es comporten en ingressos són les de la Mediterrània nord.

L'any 2009 es pot comprovar que la despesa mitjana entre les destinacions més madures, que són Espanya i Itàlia, és de 1.019 i 931 dòlars per turista respectivament. Quant als països turísticament emergents, superen la ràtio espanyola Tailàndia, Brasil Costa Rica, i República Dominicana. La destinació internacional amb una despesa per turista més alta és Tailàndia, amb 1.128 dòlars, i la destinació internacional amb una despesa per turista més baixa és Tunísia, amb 399 dòlars. També es pot comprovar que les destinacions regionals que pitjor es comporten en despesa mitjana són les de la Mediterrània nord, especialment Croàcia i Grècia, la qual cosa, ha condicionat que siguin també les que pitjor s'han comportat en ingressos, a part d'Indonèsia.

9.3

L'ÍNDEX DE POSICIÓ COMPETITIVA TURÍSTICA DE LES BALEARS (IPCTB)

El càlcul de l'índex de posició competitiva turística de les Balears (IPCTB) en preus pondera per a aquestes vint-i-una destinacions les evolucions relatives pel que fa als

58. Vegeu: *Informe sobre la competitivitat del sector turístic de les Illes Balears*, Consell Econòmic i Social de les Illes Balears, Palma, 2006.

QUADRE I-39. INGRESSOS, TURISTES I DESPESA MITJANA DE LES PRINCIPALS DESTINACIONS COMPETIDORES DE LES BALEARS ORDENADES PER LA SEVA POTENCIALITAT COMPETITIVA (2007-2009)

Països i regions	Ingressos (milers de milions de dòlars)			Turistes (milers)			Despesa mitjana (dòlars/turista)								
	2007	% 08/07	%09/08	2007	% 08/07	%09/08	2007	2008	% 08/07	2009	%09/08				
Espanya	51,1	57,6	61,6	53,2	-9,0	58,0	58,7	57,2	52,2	-8,7	881,0	981,3	1076,9	1019,2	-5,4
Mediterrània sud	30,5	37,6	43,1	41,5	-3,7	40,6	47,0	52,2	52,6	0,8	751,2	800,0	825,7	788,0	-4,6
Turquia	16,9	18,5	22,0	21,3	2,1	18,9	22,2	25,0	25,5	2,0	894,2	833,3	880,0	835,3	-5,1
Egipte	7,6	9,3	11,0	10,8	-2,1	8,6	10,6	12,3	11,9	-3,1	883,7	877,4	894,3	907,6	1,5
Tunísia	n.d.	2,6	3,0	2,8	2,1	6,5	6,8	7,0	6,9	-2,1	n.d.	382,4	421,4	398,6	-5,4
Marroc	6,0	7,2	7,2	6,6	-4,9	6,6	7,4	7,9	8,3	5,9	909,1	973,0	905,1	795,2	-12,1
Mediterrània nord	62,9	71,0	78,0	67,3	-13,7	71,0	74,4	73,8	73,1	-0,9	885,9	953,6	1056,9	920,7	-12,9
Croàcia	7,9	9,3	11,0	8,9	-14,6	8,7	9,3	9,4	9,3	-0,9	908,0	994,6	1170,2	957,0	-18,2
Bulgària	2,6	3,5	4,2	3,7	-6,7	5,2	5,2	5,8	5,7	-0,7	500,0	673,1	724,1	649,1	-10,4
Grècia	14,3	15,5	17,1	14,5	-10,6	16,0	16,2	15,9	14,9	-6,4	893,8	956,8	1075,5	973,2	-9,5
Itàlia	38,1	42,7	45,7	40,2	-7,2	41,1	43,7	42,7	43,2	1,2	927,0	977,1	1070,3	930,6	-13,1
Carib i Amèrica	20,4	29,5	31,4	28,3	-9,9	30,4	38,2	39,8	38,2	-4,0	671,1	773,3	787,6	741,7	-5,8
Rep. Dominicana	3,9	4,1	4,2	4,1	-2,4	4,0	4,0	4,0	4,0	0,3	975,0	1025,0	1050,0	1025,0	-2,4
Mèxic	12,2	12,9	13,3	11,3	-15,2	21,4	21,4	22,6	21,5	-5,2	570,1	602,8	588,5	525,6	-10,7
Cuba	n.d.	2,1	2,3	2,1	-8,7	n.d.	2,1	2,3	2,4	3,8	n.d.	1014,2	974,0	863,1	-11,4
Brasil	4,3	5,0	5,8	5,3	-8,3	5,0	5,0	5,1	4,8	-4,9	860,0	990,0	1137,3	1104,2	-2,9
Puerto Rico	n.d.	3,4	3,5	3,5	-1,8	n.d.	3,7	3,7	3,6	-4,5	n.d.	924,1	948,9	977,5	3,0
Costa Rica	n.d.	2,0	2,3	2,1	-9,2	n.d.	2,0	2,1	1,9	-8,0	n.d.	1023,2	1091,4	1078,1	-1,2
Àsia i Pacífic	28,2	36,0	40,9	38,0	-7,1	36,3	41,0	42,9	44,0	2,6	777,3	878,9	953,8	863,6	-9,5
Tailàndia	13,4	16,7	18,2	15,9	-9,9	13,9	14,5	14,6	14,1	-3,0	965,4	1154,9	1248,3	1127,7	-9,7
Indonèsia	4,4	5,3	7,4	6,3	-14,3	4,9	5,5	6,2	6,3	1,4	898,0	963,6	1193,5	1000,0	-16,2
Malàisia	10,4	14,0	15,3	15,8	9,1	17,5	21,0	22,1	23,6	7,2	594,3	666,7	692,3	669,5	-3,3
Total	193,1	231,7	255,0	228,3	-10,5	236,3	259,2	265,9	260,1	-2,2	817,3	893,7	958,9	877,7	-8,5

Font: OMT (e-library) Tourism factbook i Baròmetre del turisme.

* Ingressos de les entitats turístiques.

tipus de canvi (TCEN) i les taxes d'inflació (IPR) respecte de les Balears, de manera que una devaluació de les seves monedes (en bona part indexades al dòlar) o una taxa d'inflació més petita en determina una millora de la posició competitiva en relació amb les Balears.⁵⁹

Com es pot comprovar, l'evolució d'aquest índex inclou el període comprès entre el primer trimestre del 2000 i el quart del 2009,⁶⁰ i se'n pot estudiar l'evolució de manera agregada per a les vint-i-una destinacions seleccionades. (Vegeu el gràfic I-21.)

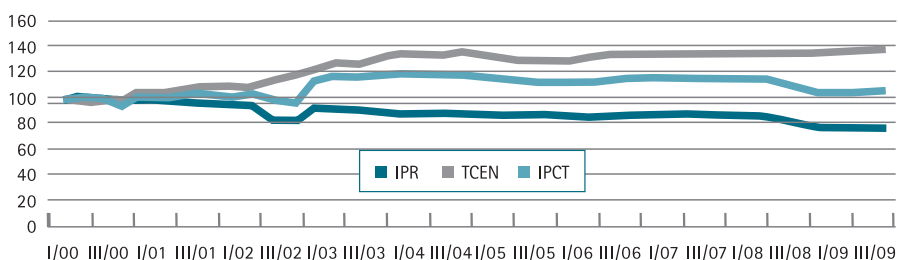
La seva evolució en el darrer any ens indica que l'IPCTB ha millorat un 1,3%, a partir del darrer trimestre del 2008 i fins al darrer del 2009, ja que la revaloració euro/dòlar (TCEN) d'un 1,6%, calculat com una mitjana ponderada d'aquestes vint-i-una destinacions, es veu compensada en un -2,8% per la baixa ponderada de l'índex de posició competitiva turística de les Balears en preus (IPR).

9.4

L'EVOLUCIÓ DE LES BALEARS EN RELACIÓ AMB LES COMUNITATS AUTÒNOMES COMPETIDORES DE LES ILLES EN TURISME NACIONAL I INTERNACIONAL

En aquest apartat ens referim a l'evolució del nombre de turistes nacionals i internacionals, a les estades i a l'estada mitjana dels anys 2008 i 2009 a les comunitats autònomes que l'informe sobre la competitivitat del sector turístic del CES ha definit com a principals competidores de les Balears. Com ja hem dit, són, per ordre d'importància quant a la seva fortalesa competitiva respecte de les Illes Balears, les Illes Canàries, Andalusia, Catalunya i la Comunitat Valenciana. Aquestes dades s'han obtingut a partir de les enquestes de moviments turístics en fronteres (FRONTUR) dels turistes estrangers i de FAMILITUR respecte dels espanyols.

Gràfic I-21
L'indicador de posició competitiva turística (IPCT) de les Balears en preus (2000-2009)



Font: Elaboració pròpia.

59. Una disminució del valor de l'IPCTB indica una millora relativa de la posició competitiva de les Illes Balears contra les vint-i-una destinacions principals competidores seves en el segment de sol i platja; un augment indica el contrari.

60. A partir del segon trimestre del 2005, l'actualització de l'IPCTB és a càrrec de l'Observatori de Turisme.

9.4.1 L'EVOLUCIÓ DE LES ILLES BALEARS EN RELACIÓ AMB LES COMUNITATS AUTÒNOMES COMPETIDORES EN EL SEGMENT DE SOL I PLATJA EN TURISME NACIONAL⁶¹

Pel que fa al turisme nacional, les Illes Balears és l'única comunitat on disminueix el nombre de viatges, amb una caiguda del 7,5%, i la resta de comunitats augmenten el nombre de viatges. Destaquen sobretot les Illes Canàries, en què augmenten amb un 19,6%. Andalusia i Catalunya continuen liderant el rànquing de comunitats autònomes per nombre de viatges, amb 29,3 milions de viatges i 23 milions respectivament. Les Illes Balears assoleixen els 2,7 milions de viatges i representen una quota de mercat de l'1,7% sobre el total de viat-

ges nacionals. (Vegeu el quadre I-40.)

Quant al nombre d'estades totals, les dades indiquen un augment general, llevat de les Illes Balears i Catalunya, que disminueixen amb un -6,6% i -3,2% respectivament, i destaquen les Illes Canàries, amb un augment de les estades del 21%. En valors absoluts, Andalusia és la comunitat autònoma líder pel que fa al nombre d'estades, amb 131,4 milions. Els dos arxipèlags registren 26 milions d'estades a les Canàries i 15,7 milions a les Illes Balears, amb una quota d'estades respecte del mercat nacional del 2,3%.

Les Balears és la comunitat on augmenta més l'estada mitjana després de Canàries amb

QUADRE I-40. EVOLUCIÓ DE LES BALEARS EN RELACIÓ AMB LES CA ESPANYOLES COMPETIDORES DE LES BALEARS EN TURISME NACIONAL (2006-2009)

Viatges							
	2006	2007	% var. 07/06	2008	% var. 08/07	2009	% var. 09/08
Espanya	154.968.365	146.781.703	-5,28	157.614.545	7,38	159.047.823	0,91
Andalusia	27.593.515	27.855.906	0,95	28.456.420	2,16	29.285.636	2,91
Balears (Illes)	2.844.052	2.670.718	-6,09	2.970.993	11,24	2.747.174	-7,53
Canàries (Illes)	4.424.647	4.024.507	-9,04	4.308.093	7,05	5.152.765	19,61
Catalunya	21.826.517	21.178.216	-2,97	22.843.296	7,86	23.047.719	0,89
C. Valenciana	17.204.867	15.717.548	-8,64	17.323.886	10,22	18.161.239	4,83

Pernoctacions							
	2006	2007	% var. 07/06	2008	% var. 08/07	2009	% var. 09/08
Espanya	653.919.225	660.186.882	0,96	681.693.979	3,26	684.574.730	0,42
Andalusia	129.395.737	130.412.439	0,79	129.742.537	-0,51	131.360.015	1,25
Balears (Illes)	16.195.784	17.620.197	8,79	16.851.935	-4,36	15.732.673	-6,64
Canàries (Illes)	23.401.914	21.556.458	-7,89	21.450.959	-0,49	25.955.226	21,00
Catalunya	78.804.525	85.603.589	8,63	88.852.133	3,79	85.969.301	-3,24
C. Valenciana	91.903.232	86.921.725	-5,42	88.740.458	2,09	90.688.608	2,20

Continua

⁶¹ Les dades que presentam a continuació difereixen de les que ha estimat l'Observatori de Turisme, com veurem a l'apartat 9.7, ja que parteixen d'una mostra molt més representativa per a les Balears que no la que utilitza FAMILITUR.

**QUADRE I-40. EVOLUCIÓ DE LES BALEARS EN RELACIÓ AMB LES CA ESPANYOLES
COMPETIDORES DE LES BALEARS EN TURISME NACIONAL (2006-2009)**

	Estada mitjana			Estada mitjana		Estada mitjana	
	2006	2007	% var. 07/06	2008	% var. 08/07	2009	% var. 09/08
Espanya	4,22	4,50	6,59	4,33	-3,84	4,30	-0,48
Andalusia	4,69	4,68	-0,16	4,56	-2,61	4,49	-1,62
Balears (Illes)	5,69	6,60	15,86	5,67	-14,03	5,73	0,96
Canàries (Illes)	5,29	5,36	1,27	4,98	-7,04	5,04	1,16
Catalunya	3,61	4,04	11,95	3,89	-3,77	3,73	-4,10
C. Valenciana	5,34	5,53	3,53	5,12	-7,37	4,99	-2,52

Nota: A causa de la incorporació de Ceuta i Melilla dins l'any 2009, tant els valors absoluts com les taxes de variació 09/08 poden haver experimentat un lleu canvi respecte de les dades publicades el dia 30 de juny (a la nota de conjuntura s'especificava que les taxes de variació s'havien calculat sense aquestes ciutats autònomes).

Font: IET Familiarit, moviments turístics dels espanyols.

creixements del 0,9% i 1,2% respectivament. A Catalunya l'estada mitjana és on més disminueix (-4,1%). L'estada mitjana més alta la tenen les Illes Balears, amb 5,7 dies, i la més baixa, Catalunya, amb 3,7 dies. La d'Espanya és de 4,3 dies.

9.4.2 L'EVOLUCIÓ DE LES ILLES BALEARS EN RELACIÓ AMB LES COMUNITATS AUTÒNOMES COMPETIDORES EN EL SEGMENT DE SOL I PLATJA EN TURISME INTERNACIONAL⁶²

En turisme internacional, Catalunya, amb un decreixement de l'11%, lidera el rànquing de comunitats autònomes per nombre de turistes estrangers, amb 12,8 milions, seguida de les Balears, amb 9 milions de turistes, un decreixement del (9,8%) i una quota de mercat del 17,3%. Les Canàries registren 8,2 milions de turistes i pateix la caiguda més important (-12,3%). La comunitat amb un decreixement menor és Andalusia, amb un -7,9%.

Espanya arriba als 52,2 milions de turistes estrangers, amb una caiguda del -8,8%. Per tant, s'observa que totes les comunitats tenen un decreixement del turisme internacional. (Vegeu el quadre I-41.)

Quant al nombre d'estades, Catalunya és la comunitat autònoma que en perd més, amb una caiguda del -6,9%. Les Illes Balears presenten el guany més important amb l'1,1% i presenten una quota de mercat en estades del 17,3%, seguida de la Comunitat Valenciana, amb un 0,5%, i Espanya perd l'-1,7%. Aquest increment de les estades a les Balears es pot explicar per l'augment de l'estada mitjana en un 12,1%, que és el segon increment més important després de la Comunitat Valenciana (12,4%).

L'estada mitjana més alta és de 13,5 dies a la Comunitat Valenciana, i la més baixa és la de Catalunya, amb 8,1 dies. Les Illes Balears se situen en els 10,2 dies, i l'estada mitjana espanyola és de 10,3 dies.

62. Les dades que presentam a continuació difereixen de les que ha estimat l'Observatori de Turisme, com veurem a l'apartat 9.7, ja que parteixen d'una mostra molt més representativa per a les Balears que no la que utilitza FRONTUR.

QUADRE I-41. EVOLUCIÓ DE LES BALEARS EN RELACIÓ AMB LES CA ESPANYOLES COMPETIDORES DE LES BALEARS EN TURISME INTERNACIONAL (2006-2009)

Viatges

	2006	2007	% var. 07/06	2008	% var. 08/07	2009	% var. 09/08
Espanya	58.004.462	58.665.504	1,14	57.192.013	-2,51	52.152.071	-8,81
Andalusia	7.975.629	8.429.556	5,69	7.975.202	-5,39	7.346.391	-7,88
Balears (Illes)	9.922.447	9.956.426	0,34	10.020.782	0,65	9.036.974	-9,82
Canàries (Illes)	9.606.424	9.454.984	-1,58	9.356.641	-1,04	8.204.550	-12,31
Catalunya	15.117.086	15.233.723	0,77	14.344.334	-5,84	12.755.632	-11,08
C. Valenciana	5.577.615	5.713.179	2,43	5.713.312	0,00	5.111.408	-10,54

Pernoctacions

Espanya	565.705.536	553.546.609	-2,15	544.571.113	-1,62	535.483.954	-1,67
Andalusia	87.692.066	91.802.000	4,69	87.661.376	-4,51	82.815.232	-5,53
Balears (Illes)	99.994.218	92.296.053	-7,70	91.492.125	-0,87	92.519.977	1,12
Canàries (Illes)	105.394.636	102.807.923	-2,45	104.015.931	1,18	95.765.160	-7,93
Catalunya	119.244.704	115.102.901	-3,47	110.513.242	-3,99	102.891.660	-6,90
C. Valenciana	69.751.273	67.506.944	-3,22	68.837.038	1,97	69.187.950	0,51

	Estada mitjana		% var. 07/06	Estada mitjana		Estada mitjana	
	2006	2007		2008	% var. 08/07	2009	% var. 09/08
Espanya	9,75	9,44	-3,25	9,52	0,91	10,27	8,83
Andalusia	11,00	10,89	-0,95	10,99	0,93	11,27	2,56
Balears (Illes)	10,08	9,27	-8,01	9,13	-1,51	10,24	12,13
Canàries (Illes)	10,97	10,87	-0,89	11,12	2,24	11,67	5,00
Catalunya	7,89	7,56	-4,21	7,70	1,97	8,07	4,70
C. Valenciana	12,51	11,82	-5,51	12,05	1,97	13,54	12,35

Nota: A causa de la incorporació de Ceuta i Melilla dins l'any 2009, tant els valors absoluts com les taxes de variació 09/08 poden haver experimentat un lleu canvi respecte de les dades publicades el dia 30 de juny (a la nota de conjuntura s'especificava que les taxes de variació s'havien calculat sense aquestes ciutats autònomes).

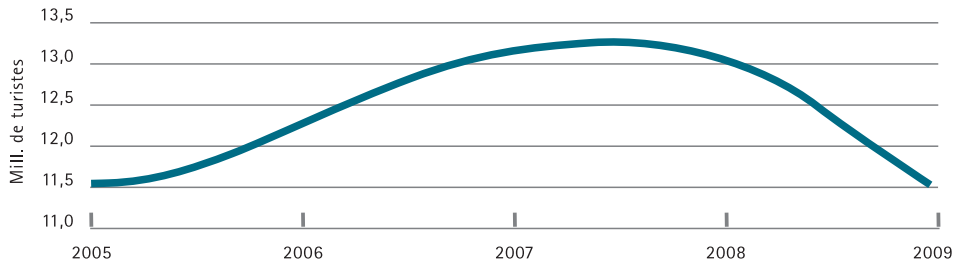
Font: IET Familitur, moviments turístics dels espanyols.

9.5

ANÀLISI SINTÈTICA DELS PRINCIPALS INDICADORS DE DEMANDA A LES ILLES BALEARS: TURISTES ARRIBATS, ESTADA MITJANA I ESTADES TOTALS

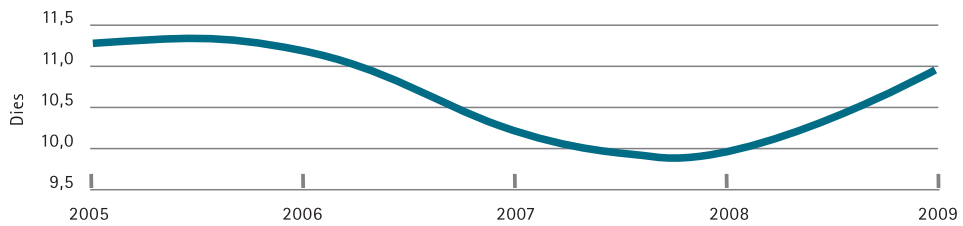
L'estudi gràfic que es presenta a continuació inclou una anàlisi sintètica del nombre de turistes arribats i l'estada mitjana, que ens expliquen el comportament de les estades. El lector trobarà tot aquest conjunt de variables desagregades de manera molt més detallada en els apartats següents. (Vegeu els gràfics I-22 a I-24.)

Gràfic I-22
Turistes arribats (2005-2009)



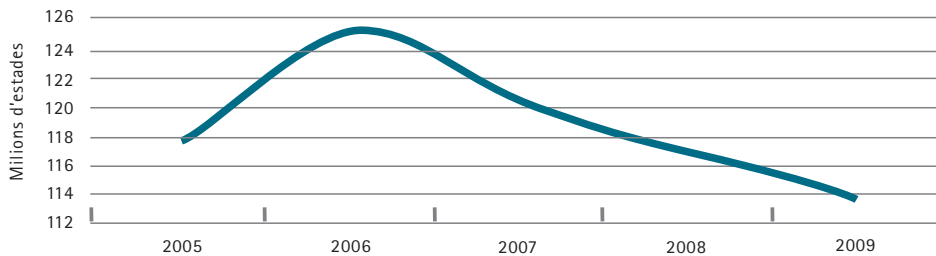
Font: Observatori del Turisme.

Gràfic I-23
Estada mitjana (2005-2009)



Font: Observatori del Turisme.

Gràfic I-24
Estades (2005-2009)



Font: Observatori del Turisme.

Si ens fixam en les estades i el desglossament d'aquestes en turistes arribats i en estada mitjana, es pot observar com la caiguda de les estades es dona ja el 2007 i 2008 i continua l'any 2009 en un 2,7% (es passa de 117 milions d'estades el 2008 a 113,8 milions d'estades el 2009, amb una pèrdua de més de 3 milions d'estades). Aquesta caiguda s'explica per la baixada del nombre de turistes arribats, ja que disminueix en un 11,3% (es passa de 13,1 milions de turistes arribats el 2008 a 11,6 milions el 2009, amb una pèrdua d'1,5 milions turistes); en canvi, l'estada mitjana creix un 9,4% (es passa de 9,9 dies el 2008 a 10,8 dies el 2009, amb un creixement de 0,9 dies per turista), fet que trenca la tendència en la caiguda iniciada el 2007.

9.6

LA DEMANDA TURÍSTICA A LES BALEARS DES DEL PUNT DE VISTA DE LES ARRIBADES

En aquest apartat analitzam els punts següents: el nombre de turistes arribats a les Balears, els mitjans de transport dels turistes i la distribució per illes, el *hub* de l'aeroport de Palma i el transport aeri de baix cost, i les arribades turístiques per nacionalitats i per illes.

9.6.1 EL NOMBRE DE TURISTES ARRIBATS A LES BALEARS

Les Balears varen sumar un total d'11.609.161 turistes, cosa que representa

QUADRE I-42. ARRIBADES TURÍSTIQUES A LES BALEARS PER ILLES, MITJÀ DE TRANSPORT I AGREGATS NACIONALS (2009)

		Estrangers		Epanyols		Total	
		Arribades	% var. 09/08	Arribades	% var. 09/08	Arribades	% var. 09/08
Mallorca	avió	7.056.044	-10,8	1.489.537	-13,3	8.545.581	-11,2
	vaixell	40.206	3,7	133.001	-35,5	173.207	-29,3
	total	7.096.250	-10,7	1.622.538	-15,7	8.718.788	-11,7
Menorca	avió	551.495	-11,6	375.654	-11,7	927.149	-11,6
	vaixell	2.087	-71,7	58.435	-21,9	60.522	-26,4
	total	553.582	-12,3	434.089	-13,2	987.671	-12,7
Illes Pitiüses	avió	1.309.921	-1,4	446.344	-20,8	1.756.265	-7,2
	vaixell	20.233	-6,2	126.205	-28,3	146.438	-25,9
	total	1.330.154	-1,5	572.549	-22,6	1.902.702	-9,0
Illes Balears	avió	8.917.460	-9,5	2.311.534	-14,6	11.228.994	-10,6
	vaixell	62.526	-7,7	317.641	-30,5	380.167	-27,5
	total	8.979.986	-9,5	2.629.175	-16,9	11.609.161	-11,3

Fonts: Conselleria de Turisme (CITTIB). Dades informatives 2009. El turisme a les Illes Balears, de gener de 2010.

una disminució de l'–11,3% per comparació als 13.990.752 turistes arribats el 2008. (Vegeu el quadre I-42.)

Les arribades dels estrangers varen fer un total de 8.979.986, xifra que després del màxim històric de l'any 2008, disminueix un 9,5%. Els espanyols varen sumar 2.629.175 arribades, amb una caiguda del 16,9%. Veiem, doncs, que els turistes estrangers constitueixen el 77,4% del total de les arribades (1,6 punts més que l'any anterior), mentre que els espanyols són el 22,6% restant.

El creixement turístic a les Balears l'any 2009 des de la perspectiva de les arribades no va ser lineal a totes les illes: les Pitiüses varen disminuir menys que la mitjana (–9%). Mallorca i Menorca ho varen fer per sobre de la mitjana, amb un –11,7% i un –12,7% respectivament. Es mostra que totes les taxes de creixement turístic són negatives, tal com es confirma amb les dades de les estadades (vegeu l'apartat 9.7.2).

Les quotes receptives per illes són les següents: Mallorca representa el 75,1% (0,3 punts menys que l'any anterior), amb 8,7 milions de turistes; les Pitiüses, el 16,4% (0,4 punts més que l'any anterior), amb 1,9 milions de turistes, i Menorca, el 8,5% (0,1 punts menys que l'any anterior), amb 0,9 milions de turistes.

L'evolució dels mercats emissors de les nacionalitats principals explica en bona part els distints resultats turístics del 2009 a cada illa, com veurem més endavant.

9.6.2 ELS MITJANS DE TRANSPORT DELS TURISTES ARRIBATS I LA DISTRIBUCIÓ PER ILLES

En aquest subapartat analitzam els punts següents: els mitjans de transport dels

turistes arribats a les Balears i els mitjans de transport dels turistes arribats per illes.

9.6.2.1 Els mitjans de transport dels turistes arribats a les Balears

Les arribades per via aèria a les Balears varen ser un total d'11.228.994, amb una caiguda del 10,6%, i per via marítima varen ser 380.167 arribades, amb una caiguda del 27,5%. Les arribades amb avió varen representar el 96,7% del total, i les arribades amb vaixell, el 3,3%.

L'avió és el mitjà més utilitzat amb diferència, sobretot pels turistes estrangers, amb un total de 8.917.460 d'arribades i un descens del 9,5%, xifra que representa el 79,4% del total de les arribades per via aèria. Les arribades de turisme estranger per via marítima varen ser 62.526, fet que suposa un descens del 7,7% i representa només el 16,4% del total de les arribades amb vaixell.

El turisme espanyol que va venir per via aèria va sumar 2.311.534 arribades, amb un descens del 14,6%, cosa que representa el 20,6% del total de les arribades amb avió, mentre que els arribats amb vaixell varen ser 317.641, amb un decrement del 30,5%, xifra que representa el 83,6% del total de les arribades per via marítima.

9.6.2.2 Els mitjans de transport dels turistes arribats per illes

A Mallorca hi va haver 8,5 milions d'arribades per via aèria, xifra que suposa un descens de l'11,2% i el 76,1% del total de les arribades aèries. Les arribades marítimes varen sumar un total de 173.207 (el 45,6% del total marítim), amb un descens

del 29,3%. Les proporcions dels totals d'arribades aèries i marítimes a Mallorca són del 98% i 2% respectivament. Els estrangers arriben amb avió en el 99,4% dels casos, i amb vaixell, en el 0,6%. En canvi, els espanyols arriben amb avió el 91,8% de les vegades, i el 8,2%, amb vaixell, que representa el percentatge mínim per a les Balears.

Les Pitiüses varen rebre per via aèria 1,8 milions de turistes (el 15,6% del total aeri), amb un descens del 7,2%, mentre que se'n varen registrar 146.438 per via marítima (el 38,5% del total marítim), amb una caiguda del 25,9%. Les proporcions dels totals d'arribades aèries i marítimes són del 92,3% i del 7,7% respectivament. Els estrangers arriben amb avió en el 98,5% dels casos, i amb vaixell, en

QUADRE I-43. EL HUB A L'AEROPORT DE PALMA (2005-2009)

	Arribades CE>Palma		Sortides Palma>Pe/Portugal		
	Total	Destinació ¹	Trànsits ²	Origen ³	Total
2005	1.102.890	696.580	406.310	269.118	675.428
2006	1.279.559	778.613	500.946	277.352	778.298
Var. 06/05	16,02	11,78	23,29	3,06	15,23
2007	1.756.975	1.247.268	509.707	409.054	918.761
Var. 07/06	37,31	60,19	1,75	47,49	18,05
2008	2.400.277	1.863.156	537.121	454.519	991.640
Var. 08/07	36,61	49,38	5,38	11,11	7,93
2009	2.414.854	1.865.759	549.095	411.702	960.797
Var. 09/08	0,61	0,14	2,23	-9,42	-3,11

	Arribades Pe/Portugal>Palma		Sortides Palma>CE		
	Total	Destinació ⁴	Trànsits ⁵	Origen ⁶	Total
2005	687.671	236.777	450.894	731.524	1.182.418
2006	808.209	272.092	536.117	765.643	1.301.760
Var. 06/05	17,53	14,91	18,90	4,66	10,09
2007	935.414	408.982	526.432	1.219.608	1.746.040
Var. 07/06	15,74	50,31	-1,81	59,29	34,13
2008	1.008.132	377.373	630.759	1.819.423	2.450.182
Var. 08/07	7,77	-7,73	19,82	49,18	40,33
2009	971.579	302.029	669.550	1.776.166	2.445.716
Var. 09/08	-3,63	-19,97	6,15	-2,38	-0,18

1. Passatgers que arriben de ciutats europees (CE) i queden a Mallorca.
2. Passatgers que arriben de ciutats europees i continuen el seu viatge cap a la Península o Portugal.
3. Passatgers que comencen a Mallorca el seu viatge cap a la Península o Portugal.
4. Passatgers que arriben de la Península o Portugal i queden a Mallorca.
5. Passatgers que arriben de la Península o Portugal i continuen el seu viatge cap a ciutats europees (CE).
6. Passatgers que comencen a Mallorca el viatge cap a ciutats europees (CE).

Font: Departament de Planificació i Operacions. Divisió d'Operacions. Aeroport de Palma. AENA.

l'1,5%, mentre que els espanyols arriben amb avió el 78% de les vegades, i amb vaixell, en el 22% dels casos, fet que representa un màxim per a les Balears.

Menorca va rebre 927.149 de turistes per via aèria (el 8,3% del total aeri), amb una caiguda del 12,7%, mentre que es varen comptar 60.522 arribades marítimes (el 15,9% del total marítim) i una caiguda del 26,4%. Les proporcions dels totals d'arribades aèries i marítimes a Menorca són del 93,9% i del 6,1% respectivament. Els estrangers arriben amb avió en el 99,6% dels casos, i amb vaixell, en el 0,4%; mentre que els espanyols arriben amb avió el 86,5% dels casos, i amb vaixell, en el 13,5% restant.

9.6.3 EL HUB DE L'AEROPORT DE PALMA I EL TRANSPORT AERI DE BAIX COST I BAIX PREU

El *hub* o servei d'aeroport de connexió de Palma va néixer fa quasi una dècada durant

la temporada baixa, per iniciativa d'Air Berlin, mentre que ara s'estén a tots els mesos de l'any.⁶³ Segons la Divisió d'Operacions de l'aeroport de Palma, aquest aeroport s'ha convertit juntament amb el *hub* en el centre de distribució de vols procedents de diverses ciutats europees que, una vegada que han arribat a Palma, es dirigeixen cap a altres punts de la geografia espanyola i portuguesa.

El total d'arribades i de sortides de Palma del trànsit de l'aeroport de connexió va sumar 6,79 milions de passatgers, amb un descens respecte del 2008 del 0,8%. Observam un creixement positiu en els casos dels passatgers que arriben de les ciutats europees, tant si queden a Mallorca, com els que continuen el seu viatge (el 0,14% i el 2,23% respectivament), i sobretot també augmenten els passatgers que arriben de la Península o Portugal a Mallorca però continuen el seu viatge cap a ciutats europees (6,15%). (Vegeu el quadre I-43.)

QUADRE I-44. ENTRADA DE PASSATGERS AMB COMPANYIES AÈRIES DE BAIX COST PER CA (2009)

	Total passatgers	Percentatge vertical	Variació interanual
TOTAL	29.849.100	100,0%	-1,5%
Catalunya	6.198.173	20,8%	-4,8%
Andalusia	4.389.317	14,7%	-3,3%
C. Valenciana	4.099.288	13,7%	-9,8%
Madrid	2.694.913	9,0%	9,4%
Illes Balears	6.834.098	22,9%	3,9%
Palma	5.551.998	18,6%	-0,1%
Maó	377.062	1,3%	24,2%
Eivissa	905.038	3,0%	26,2%
Illes Canàries	4.180.377	14,0%	3,5%
Resta de CA	1.452.934	4,9%	-11,3%

Font: Institut d'Estudis Turístics, a partir de dades d'AENA.

63. Vegeu la *Memòria del CES 2006*, pàg. 194-195.

Amb referència als vols de baix cost i baix preu,⁶⁴ cal remarcar que al llarg de l'any 2009 han arribat més de 6,8 milions de passatgers, amb un creixement del 3,9% (5,5 punts per sobre de la mitjana de l'Estat). Cal destacar que les Balears representen el 22,9% del total d'entrades de passatgers en companyies aèries de baix cost i baix preu, la més elevada del conjunt de l'Estat, i supera per primera vegada Catalunya, amb 6,2 milions d'entrades i amb un pes del 20,8%. El total de passatgers entrats a l'Estat és de 29,8 milions, amb un decrement de l'1,5%. (Vegeu el quadre I-44.)

Per illes es pot observar que mentre Palma disminueix un 0,1%, Maó i Eivissa superen creixements del 24%.

9.6.4 LES ARRIBADES TURÍSTIQUES PER NACIONALITATS, PER VIA AÈRIA I PER ILLES⁶⁵

En aquest subapartat analitzam els punts següents: les arribades turístiques per nacionalitats, per via aèria a les Balears i per illes.

9.6.4.1 Les arribades turístiques per nacionalitats i per via aèria a les Balears

L'anàlisi de les arribades turístiques per nacionalitats i per via aèria mostra que el turisme alemany, amb 3,61 milions de turistes, va disminuir un 10,8% i se situa líder, amb el 32,2% del total. El turisme

britànic, amb 2,83 milions disminueix un 16,1% i representa el 25,2%. El tercer mercat per via aèria és l'espanyol, que amb 2,31 milions cau un 14,6% i representa el 20,6%. Aquestes tres nacionalitats representen el 78% del total. De la resta de nacionalitats, no n'hi ha cap que superi el mig milió, i la més important és Itàlia, amb 410.400 turistes, que decreix un 3,7% i té un pes del 3,7%. (Vegeu el quadre I-45.)

9.6.4.2 Les arribades turístiques per via aèria i per nacionalitats per illes

A Mallorca les tres nacionalitats es comporten de la manera següent: hi va haver 3,3 milions de turistes alemanys, que, amb una caiguda del 10,7%, representen el 39% del total del turisme, que és el percentatge illenc màxim de les Balears. Els britànics arribats foren 1,87 milions, que disminueixen un 19,2% i representen el 21,9% de les arribades. Els espanyols arribats foren 1,49 milions, amb un descens del 13,3%, i representen el 17,4% del total. Les tres nacionalitats representen el 78,4% del total de les arribades amb avió.

A les Pitiüses el comportament d'aquestes tres nacionalitats varia una mica. El primer lloc l'ocupen els britànics, amb 566.200 turistes, el descens és del 8,6% i representen el 32,2% del total. D'espanyols, en varen arribar 446.300, amb un decrement d'un 20,8%, i signifiquen el 25,4% del total. El turisme alemany només arriba als

64. La diferència és que en el cas del baix preu sí que es poden comprar els tiquets a les agències de viatge.

65. No es disposa d'un desglossament per nacionalitats estrangeres de les arribades per via marítima; però, atès el volum escàs, el fet de no sumar la part marítima a les arribades aèries de cadascuna no afecta aquest estudi estadístic comparatiu.

QUADRE I-45. ARRIBADES TURÍSTIQUES A LES BALEARS PER ILLES, MITJÀ DE TRANSPORT I NACIONALITATS (2008-2009)

Nacionalitat	Balears		Mallorca		Pitiüses		Menorca		% Total illa (1)							
	2008	2009	2008	2009	2008	2009	2008	2009								
	milers	%	milers	%	milers	%	milers	%								
Alemanya	4.050,2	3.614,1	-10,8	32,2	3.735,1	3.335,0	-10,7	39,0	263,4	231,2	-12,2	13,2	51,8	47,9	-7,5	5,2
Regne Unit	3.372,5	2.829,2	-16,1	25,2	2.317,1	1.872,6	-19,2	21,9	619,6	566,2	-8,6	32,2	435,7	390,4	-10,4	42,1
França	316,9	295,9	-6,6	2,6	256,2	230,2	-10,1	2,7	57,1	61,5	7,7	3,5	3,6	4,2	15,6	0,5
Suïssa	226,0	264,6	17,0	2,4	199,9	235,9	18,0	2,8	18,6	20,1	8,4	1,1	7,6	8,6	12,9	0,9
Suècia	188,6	167,1	-11,4	1,5	176,7	159,3	-9,9	1,9	4,0	3,6	-9,6	0,2	7,9	4,2	-46,5	0,5
Itàlia	426,2	410,4	-3,7	3,7	133,9	113,7	-15,1	1,3	228,2	244,5	7,1	13,9	64,1	52,2	-18,6	5,6
Holanda	218,2	199,8	-8,4	1,8	177,0	143,4	-19,0	1,7	22,1	37,9	72,0	2,2	19,1	18,4	-3,5	2,0
Bèlgica	98,6	122,7	24,5	1,1	77,8	80,2	3,1	0,9	15,1	37,9	150,8	2,2	5,6	4,6	-17,7	0,5
Dinamarca	171,1	187,1	9,3	1,7	164,9	176,0	6,7	2,1	3,1	6,5	110,7	0,4	3,1	4,6	47,8	0,5
Noruega	117,8	112,1	-4,9	1,0	113,7	109,8	-3,5	1,3	3,9	2,1	-46,5	0,1	0,1	0,2	64,1	0,0
Àustria	151,1	156,0	3,3	1,4	137,4	141,0	2,6	1,6	13,4	14,7	9,6	0,8	0,3	0,3	8,9	0,0
Irlanda	197,2	132,2	-33,0	1,2	157,8	113,8	-27,9	1,3	25,3	14,8	-41,5	0,8	14,1	3,7	-73,9	0,4
Luxemburg	33,6	31,7	-5,7	0,3	32,2	29,8	-7,7	0,3	1,3	1,7	31,7	0,1	0,1	0,2	226,4	0,0
Portugal	50,0	61,8	23,6	0,5	43,9	52,9	20,5	0,6	5,2	7,9	51,4	0,4	0,8	1,0	15,0	0,1
Finlàndia	35,1	27,8	-20,7	0,2	24,8	21,7	-12,5	0,3	8,8	5,8	-34,2	0,3	1,4	0,3	-79,5	0,0
Altres	205,8	304,9	48,1	2,7	158,2	240,8	52,3	2,8	39,3	53,4	35,8	3,0	8,3	10,7	28,1	1,1
Estrangers	9.858,9	8.917,5	-9,5	79,4	7.906,7	7.056,0	-10,8	82,6	1.328,5	1.309,9	-1,4	74,6	623,7	551,5	-11,6	59,5
Espanyols	2.707,1	2.311,5	-14,6	20,6	1.718,0	1.489,5	-13,3	17,4	563,7	446,3	-20,8	25,4	425,5	375,7	-11,7	40,5
Subtotal avió	12.566,1	11.229,0	-10,6	100,0	9.624,7	8.545,6	-11,2	100,0	1.892,1	1.756,3	-7,2	100,0	1.049,2	927,1	-11,6	100,0
Estrangers	67,7	62,5	-7,7	16,4	38,8	40,2	3,7	23,2	21,6	20,2	-6,2	13,8	7,4	2,1	-71,7	3,4
Espanyols	457,0	317,6	-30,5	83,6	206,1	133,0	-35,5	76,8	176,1	126,2	-28,3	86,2	74,8	58,4	-21,9	96,6
Subtotal vaixell	524,7	380,2	-27,5	100,0	244,8	173,2	-29,3	100,0	197,7	146,4	-25,9	100,0	82,2	60,5	-26,4	100,0
Subtotal estrangers	9.926,7	8.980,0	-9,5	77,4	7.945,5	7.096,3	-10,7	81,4	1.350,0	1.330,2	-1,5	69,9	631,1	553,6	-12,3	56,0
Subtotal espanyols	3.164,1	2.629,2	-16,9	22,6	1.924,0	1.622,5	-15,7	18,6	739,8	572,5	-22,6	30,1	500,3	434,1	-13,2	44,0
Total turistes	13.090,8	11.609,2	-11,3	100,0	9.869,5	8.718,8	-11,7	100,0	2.089,8	1.902,7	-9,0	100,0	1.131,4	987,7	-12,7	100,0

(1). Base de càlcul de les nacionalitats = subtotal avió.

Font: Conselleria de Turisme (CITIB). Dades informatives 2009. El turisme a les Illes Balears, de gener de 2010.

231.200 turistes, amb un descens del 12,2%, i representen el 13,2% del total. Les tres nacionalitats són el 70,8% de totes les arribades amb avió, que representa el percentatge mínim de concentració a les Balears.

A Menorca el comportament d'aquestes tres nacionalitats és el següent: els britànics sumen 390.400 turistes, amb un descens del 10,4%, i representen el 42,1% del total, que és el percentatge màxim de les Balears. Els espanyols arriben als 375.700 turistes, amb un decreixement de l'11,7%, i representen el 40,5% del total, que també representa el percentatge màxim de les Balears. Els alemanys només sumen 47.900 turistes, amb un descens del 7,5%, i suposen el 5,2% del total (el percentatge mínim per illes). Aquestes tres nacionalitats concentren el 87,8% del total de les arribades amb avió, que representa també el percentatge màxim de concentració a les Balears.

Es pot dir, doncs, que el mercat alemany condiona més que a les altres illes el resultat anual del turisme a Mallorca, mentre que el britànic condiona el resultat anual de les Pitiüses i, en especial, el de Menorca. També convé fer ressaltar la importància del mercat espanyol a les Pitiüses i, especialment, a Menorca, ja que es consolida com el segon mercat en importància i a Mallorca té consolidada la tercera posició. A més a més, com veurem a continuació, té un paper important com a mercat desestacionalitzador.

9.7

LA DEMANDA TURÍSTICA A LES ILLES BALEARS DES DEL PUNT DE VISTA DE L'ESTADA MITJANA I LES ESTADES⁶⁶

En aquest apartat analitzam, en primer lloc, l'estada mitjana per temporades, per illes, per nacionalitats i per tipus d'establiment. A continuació, estudiem els mateixos ítems respecte de l'anàlisi de les estades.

9.7.1 L'ESTADA MITJANA DIÛRNA PER TEMPORADA ALTA, MITJANA I BAIXA PER ILLES, PER NACIONALITATS I PER TIPUS D'ESTABLIMENT

L'estada mitjana diürna⁶⁷ és de 10,8 dies i ha augmentat en 0,9 dies (9,4%). Les variacions són positives a totes les temporades: 10,2 dies a la temporada mitjana (0,7 dies més); a la temporada baixa l'estada mitjana és de 10,5 dies (1,1 dies més); i a la temporada alta és d'11,2 dies (1 dia més). (Vegeu el quadre I-46.)

L'estada mitjana també augmenta a totes les illes, llevat de Menorca. Així, a Mallorca creix en un 11,1% (de 9,7 dies a 10,8 dies). A Eivissa i Formentera, ho fa en un 9% (de 10,5 dies a 11,4 dies). A Menorca disminueix un 2,2% (de 10,4 dies a 10,2 dies).

Pel que fa a les tres principals nacionalitats

66. L'Observatori de Turisme ha revisat les dades de l'any 2008.

67. Aquesta és l'estada mitjana que calcula l'Observatori de Turisme, mentre que el total d'estades o pernoctacions es dona per nits. Aquesta és la metodologia usual seguida per l'Observatori de Turisme en els darrers anys. D'aquí la diferència que hi ha entre aquestes dades sobre l'estada mitjana diürna o per dies i les que hem presentat a l'apartat 9.9, que és l'estada mitjana nocturna o per nits.

Illes	2006			2007			2008			2009						
	T. Alta	T. Mitjana	T. Baixa	T. Alta	T. Mitjana	T. Baixa	T. Alta	T. Mitjana	T. Baixa	T. Alta	T. Mitjana	T. Baixa				
	Annual	Annual	Annual	Annual	Annual	Annual	Annual	Annual	Annual	Annual	Annual	Annual				
Mallorca	10,9	10,8	11,0	10,9	10,0	9,7	9,8	9,9	10,0	9,4	9,2	9,7	11,3	10,0	10,4	10,8
Menorca	11,2	10,8	10,6	11,1	11,0	11,0	11,3	11,0	10,7	9,6	10,2	10,4	10,5	9,1	10,0	10,2
Eivissa - Formentera	10,9	11,4	15,7	11,3	10,2	9,6	13,5	10,4	10,5	10,3	11,3	10,5	11,1	12,5	12,0	11,4
Illes Balears	10,9	10,9	11,2	11,0	10,2	9,7	10,2	10,1	10,2	9,5	9,4	9,9	11,2	10,2	10,5	10,8
Nacionalitats	T. Alta	T. Mitjana	T. Baixa	Annual	T. Alta	T. Mitjana	T. Baixa	Annual	T. Alta	T. Mitjana	T. Baixa	Annual	T. Alta	T. Mitjana	T. Baixa	Annual
Alemanyans	11,2	11,3	12,1	11,3	9,9	9,7	10,3	9,9	10,2	9,3	9,6	9,9	12,3	11,4	10,9	11,8
Britànics	10,6	11,1	10,8	10,7	10,1	10,0	10,0	10,1	10,2	9,4	9,0	9,9	10,5	9,3	10,1	10,1
Espanyols	11,2	9,9	10,3	10,7	10,2	9,0	9,2	9,7	10,1	9,3	8,7	9,5	10,5	9,2	9,5	10,0
TOTAL	10,9	10,9	11,2	11,0	10,2	9,7	10,2	10,1	10,2	9,5	9,4	9,9	11,2	10,2	10,5	10,8
Allojament	T. Alta	T. Mitjana	T. Baixa	Annual	T. Alta	T. Mitjana	T. Baixa	Annual	T. Alta	T. Mitjana	T. Baixa	Annual	T. Alta	T. Mitjana	T. Baixa	Annual
Hotels i similars	9,9	9,4	8,9	9,7	9,4	9,2	8,6	9,5	9,2	8,8	8,2	8,9	9,7	9,2	8,8	9,5
Allojament en propietat	17,7	16,6	17,3	17,3	15,6	14,2	15,0	15,6	16,0	12,8	13,8	14,7	16,8	18,6	15,8	17,0
Allojament en lloguer	14,9	21,0	20,8	17,5	14,1	14,0	26,4	14,8	14,1	14,8	20,6	14,8	15,0	14,1	21,3	15,2
Allojament gratuït	13,5	11,7	10,6	12,3	11,0	10,1	10,6	10,9	11,2	9,9	10,6	10,7	12,7	10,4	11,1	11,8
Càmping	14,3	13,6	21,7	15,0	13,1	19,4	23,3	16,9	9,1	10,0	15,6	10,1	12,8	12,6	14,7	13,1
Altres	10,5	15,9	26,9	13,2	13,7	8,0	15,4	10,5	10,3	8,3	16,1	10,8	10,8	9,1	10,1	10,4

* Dades provisionals

Font: CITTIB. Enquesta de la despesa turística de les Illes Balears.

(alemanys, britànics i espanyols), també afecta als tres grups l'augment de l'estada mitjana. Així, els resultats són els següents: un augment del 18,8% quant als alemanys (de 9,9 dies a 11,8), un 5% quant als espanyols (de 9,5 dies a 10 dies), i un 2,2% quan als britànics (de 9,9 dies a 10,1 dies).

En relació amb els allotjaments, l'augment de l'estada mitjana també es dona de manera generalitzada excepte en el cas de la categoria dels altres allotjaments, que cau a 10,4 dies. Les variacions són les següents: augment de 3 dies als càmpings (fins als 13,1 dies), de 2,4 dies als allotjaments en propietat (fins als 17 dies), de 1,1 dies als allotjaments gratuïts (fins als 11,8 dies), de 0,5 dies als hotels i similars (fins als 9,5 dies) i de 0,4 dies als allotjaments en lloguer (fins a 15,2 dies).⁶⁸

9.7.2 L'ANÀLISI DE LES ESTADES

Es presenta, a continuació, l'anàlisi de les estades a les Balears i per illes, per temporades, per nacionalitats i per tipus d'establiment.

9.7.2.1 L'anàlisi de la variació absoluta de les estades a les Balears i per illes

El total d'estades a les Balears assoleix els 113,8 milions d'estades, la qual cosa representa una pèrdua de 3 milions d'estades (-3.216.747 estades), amb una caiguda del -2,75% respecte del 2008. (Vegeu els quadres I-47, I-48 i AI-46.)

El total d'estades a Mallorca assoleix els 85 milions d'estades, la qual cosa representa una pèrdua de gairebé 1,4 milions d'estades (-1.384.693 estades), amb una caiguda de l'-1,6%. Menorca assoleix els 9 milions d'estades, amb una caiguda de més 1,7 milions estades (-1.721.102 estades) i un descens del -16%. Les Pitiüses arriben a 19,8 milions d'estades, amb una pèrdua de 110.952 estades i una minoració del -0,6%.

9.7.2.2 L'anàlisi de la variació de les estades per temporades, per nacionalitats, per tipologia d'establiments a les Balears i per illes

a) Les Balears

L'evolució del total d'estades també es pot analitzar a partir de la seva distribució per temporades mitjana-alta (de maig a octubre) i mitjana-baixa (de novembre a abril). Així, el total d'estades a la temporada mitjana-alta decreix un 1,2% i assoleix 91,8 milions d'estades. A la temporada mitjana-baixa cau un 8,7% i arriba a 21,9 milions d'estades. En xifres absolutes, es perden en la temporada mitjana-alta 1,1 milions d'estades i en la temporada mitjana-baixa es perden 2,1 milions d'estades. La temporada mitjana-alta representa el 80,7% del total de la temporada i la mitjana-baixa representa el 19,3%. (Vegeu el quadres I-48 i el gràfic I-25 a l'apartat 9.10.)

Alhora, les variacions de les estades per temporades també es poden desglossar per nacionalitats i diferenciar-ne les estrangeres de les espanyoles.

68. Aquests canvis importants de les estades mitjanes poden tenir un comportament erràtic a causa de l'efecte de la composició de la mostra per les nacionalitats i del seu grau de representativitat pel que fa als segments de l'oferta extrahotelera.

QUADRE I-47. L'EVOLUCIÓ DE LES ESTADES A LES BALEARS I PER ILLES, PER TEMPORADES I PER NACIONALITATS (VARIACIÓ ABSOLUTA 2008-2009)

Temporades / illes			Illes Balears 2009			
Milers d'estades en nits	Estrangers	Var. 09/08	Espanyols	Var. 09/08	Total	Var. 09/08
T. mitjana-alta	1.097,8	1,47	-2.219,9	-12,07	-1.122,1	-1,21
T. mitjana-baixa	-739,6	-4,83	-1.355,1	-15,54	-2.094,7	-8,70
Total	358,3	0,40	-3.575,0	-8,70	-3.216,8	-2,75

Temporades / illes			Mallorca 2009			
Milers d'estades en nits	Estrangers	Var. 09/08	Espanyols	Var. 09/08	Total	Var. 09/08
T. mitjana-alta	1.818,5	3,22	1.431,1	15,40	387,4	0,59
T. mitjana-baixa	-766,2	-5,41	-1.005,9	-15,46	-1.772,1	-8,57
Total	1.052,30	1,01	-2.437,0	-8,50	-1.384,7	-16,03

Temporades / illes			Illes Pitiüses 2009			
Milers d'estades en nits	Estrangers	Var. 09/08	Espanyols	Var. 09/08	Total	Var. 09/08
T. mitjana-alta	414,5	3,36	-553,4	-10,18	-138,9	-0,78
T. mitjana-baixa	52,8	6,39	-24,8	-1,88	28,0	1,30
Total	467,2	0,30	-578,2	-9,14	-111,0	-0,56

Temporades / illes			Menorca 2009			
Milers d'estades en nits	Estrangers	Var. 09/08	Espanyols	Var. 09/08	Total	Var. 09/08
T. mitjana-alta	-1.135,1	-19,35	-235,5	-6,43	-1.370,6	-14,39
T. mitjana-baixa	-26,1	-8,32	-324,4	-36,37	-350,5	-29,06
Total	-1.161,2	-8,12	-559,9	-8,77	-1.721,1	-16,03

Font: CITTIB. Enquesta de la despesa turística de les Illes Balears.

Així, en la temporada mitjana-alta el valor total de les estades dels estrangers va créixer un 1,5% (75,7 milions d'estades). El total de les estades dels espanyols va disminuir un -12,1%, amb 16,2 milions d'estades. D'aquesta manera, els espanyols perden 2,2 punts de quota de mercat en aquesta temporada a favor dels estrangers i representen el 17,6% del total d'estades en temporada mitjana-alta, mentre que els estrangers representen el 82,4% restant.

En la temporada mitjana-baixa el valor total de les estades dels estrangers va caure un

4,8% (14,6 milions d'estades). El valor total de les estades dels espanyols va caure també un 15,5% i va arribar a 7,4 milions d'estades. D'aquesta manera, els espanyols perden 2,7 punts de quota de mercat en aquesta temporada a favor dels estrangers i representen el 33,6% del total d'estades en temporada mitjana-baixa, mentre que els estrangers representen el 66,4% restant.

Quant a la distribució de les estades turístiques a les Balears per nacionalitats i per tipologia d'allotjament, el 61,2% va a

QUADRE I-48. ESTACIONALITAT DE LES ESTADES TURÍSTIQUES PER TEMPOADES I NACIONALITATS A LES BALEARS, 2009

Temporades / illes	Illes Balears 2009			Mallorca 2009			Illes Pitiüses 2009			Menorca 2009		
	Estrangers	Espanyols	Total	Estrangers	Espanyols	Total	Estrangers	Espanyols	Total	Estrangers	Espanyols	Total
Milers d'estades en nits												
T. mitjana-alta	75.696,1	16.169,5	91.865,7	58.223,7	7.863,8	66.087,6	12.740,7	4.880,6	17.621,3	4.731,7	3.425,1	8.156,8
T. mitjana-baixa	14.569,5	7.365,1	21.934,5	13.402,5	5.499,8	18.902,2	879,1	1.297,7	2.176,8	287,9	567,6	855,5
Total	90.265,6	23.534,6	113.800,2	71.626,2	13.363,6	84.989,8	13.619,8	6.178,3	19.798,1	5.019,6	3.992,7	9.012,3
% temporada sobre el total de l'any												
T. mitjana-alta	83,9	68,7	80,7	81,3	58,8	77,8	93,5	79,0	89,0	94,3	85,8	90,5
T. mitjana-baixa	16,1	31,3	19,3	18,7	41,2	22,2	6,5	21,0	11,0	5,7	14,2	9,5
Total	100,0	100,0	100,0	100,0	100,0	100,0	100,0	100,0	100,0	100,0	100,0	100,0
% illes sobre el total de les Balears												
T. mitjana-alta	100,0	100,0	100,0	76,9	48,6	71,9	16,8	30,2	19,2	6,3	21,2	8,9
T. mitjana-baixa	100,0	100,0	100,0	92,0	74,7	86,2	6,0	17,6	9,9	2,0	7,7	3,9
Total	100,0	100,0	100,0	79,4	56,8	74,7	15,1	26,3	17,4	5,6	17,0	7,9
% sobre el total de nacionalitats a cada illa i a les Balears												
T. mitjana-alta	82,4	17,6	100,0	88,1	11,9	100,0	72,3	27,7	100,0	58,0	42,0	100,0
T. mitjana-baixa	66,4	33,6	100,0	70,9	29,1	100,0	40,4	59,6	100,0	33,6	66,4	100,0
Total	79,3	20,7	100,0	84,3	15,7	100,0	68,8	31,2	100,0	55,7	44,3	100,0

Mitjana-alta: de maig a octubre.

Mitjana-baixa: de novembre a abril.

Font: Conselleria de Turisme (Observatori del Turisme).

QUADRE I-49. ESTADES TOTALES DELS TURISTES A LES ILLES BALEARS, PER NACIONALITATS I TIPOLOGIA D'ALLOTJAMENTS (2008-2009)

2009						
Illes Balears						
Nacionalitat	Hotels i similars	Allotjament en lloguer	Allotjament en propietat	Casa d'amics o familiars	Altres	Total
Alemanya	25.287.403	5.040.674	5.356.403	2.188.429	986.895	38.859.804
Regne Unit	15.662.763	3.550.666	3.999.098	1.789.460	732.732	25.734.719
Espanya	12.629.468	3.497.230	2.149.987	4.719.412	538.509	23.534.606
Altres	16.032.310	3.127.690	2.683.805	3.357.510	469.772	25.671.087
Total	69.611.945	15.216.260	14.189.293	12.054.810	2.727.908	113.800.216

2008						
Illes Balears						
Nacionalitat	Hotels i similars	Allotjament en lloguer	Allotjament en propietat	Casa d'amics o familiars	Altres	Total
Alemanya	22.742.786	3.347.870	4.920.312	4.924.316	401.602	36.336.886
Regne Unit	20.675.188	3.608.059	2.413.915	3.096.551	264.738	30.058.451
Espanya	15.011.549	2.883.111	2.443.937	6.109.694	661.333	27.109.624
Altres	17.078.833	1.671.152	1.595.919	2.659.775	506.322	23.512.001
Total	75.508.356	11.510.192	11.374.083	16.790.336	1.833.995	117.016.962

Font: Observatori del Turisme. Enquesta de la despesa turística de les Illes Balears.

hotels i similars (3,3 punts menys respecte del 2008), el 13,4% va a allotjaments en lloguer (3,6 punts més), el 12,5% va a allotjaments en propietat (2,8 punts més), el 10,6% va a casa d'amics o familiars (3,7 punts menys que el 2008) i el 2,4% va a altres tipus d'allotjaments (0,8 punt més respecte del 2008). (Vegeu el quadre I-49.)

Pel que fa a les nacionalitats de les estades a les Illes Balears, podem observar que els alemanys, britànics, espanyols i els d'altres nacionalitats trien, en general, com a primera opció, els hotels i similars, amb un 65,1%, 60,9%, 53,7% i 62,4% respectivament. Cal destacar que només els alemanys milloren l'opció d'allotjar-se en hotels i similars.

b) Mallorca

El total d'estades en la temporada mitjana-alta creix un 0,6% (66,1 milions d'estades) i cau en la temporada mitjana-baixa un 8,6% (18,9 milions d'estades). En xifres absolutes, es guanyen durant la temporada mitjana-alta 387.409 d'estades, i durant la temporada mitjana-baixa se'n perden 1,7 milions. Això explica que la temporada mitjana-alta representi el 77,8% del total de la temporada (amb un guany d'1,7 punts) i la mitjana-baixa representi el 22,2% restant.

En la temporada mitjana-alta el valor total de les estades dels estrangers va créixer un 3,2%, amb 58,2 milions d'estades. En canvi, el valor total de les estades dels espanyols va disminuir un -15,4%, amb 7,9

QUADRE I-50. ESTADES TOTALS DELS TURISTES A MALLORCA, PER NACIONALITATS I TIPOLOGIA D'ALLOTJAMENTS (2008-2009)

2009 Illes Balears						
Nacionalitat	Hotels i similars	Allotjament en lloguer	Allotjament en propietat	Casa d'amics o familiars	Altres	Total
AAlemanya	22.621.305	4.792.217	5.035.965	2.030.447	905.416	35.385.351
Regne Unit	10.356.549	1.763.900	3.251.266	1.243.531	611.400	17.226.647
Espanya	8.125.209	946.659	966.793	3.095.267	229.672	13.363.600
Altres	12.323.090	1.965.556	2.028.801	2.308.398	388.375	19.014.221
Total	53.426.154	9.468.333	11.282.825	8.677.643	2.134.864	84.989.819

2008 Illes Balears						
Nacionalitat	Hotels i similars	Allotjament en lloguer	Allotjament en propietat	Casa d'amics o familiars	Altres	Total
Alemanya	20.796.131	3.009.901	4.454.146	4.515.036	366.510	33.141.724
Regne Unit	12.877.833	2.168.449	2.094.164	2.754.468	213.044	20.107.958
Espanya	9.659.738	637.871	1.199.575	4.130.876	172.488	15.800.548
Altres	12.928.961	1.163.632	1.031.066	1.838.930	360.943	17.323.532
Total	56.262.663	6.979.853	8.778.951	13.239.310	1.112.985	86.373.762

Font: Observatori del Turisme. Enquesta de la despesa turística de les Illes Balears.

milions d'estades. D'aquesta manera, els espanyols perden 2,2 punts de quota de mercat en aquesta temporada a favor dels estrangers i representen l'11,9%, mentre que els estrangers representen el 88,1%.

En la temporada mitjana-baixa el valor total de les estades dels estrangers va disminuir un 5,4%, amb 13,4 milions d'estades. El valor total de les estades dels espanyols també va disminuir un 15,5%, amb 5,5 milions d'estades. D'aquesta manera, els espanyols perden 2,4 punts de quota de mercat en aquesta temporada a favor dels estrangers, i representen el 29,1% del total, mentre que els estrangers representen el 70,9% restant.

Quant a la distribució de les estades turístiques a Mallorca per nacionalitats i per

tipologia d'allotjament, el 62,9% va a hotels i similars (2,3 punts menys respecte del 2008), l'11,1% va a allotjaments en lloguer (3,1 punts més), el 13,3% va a allotjaments en propietat (3,1 punts més), el 10,2% va a casa d'amics o familiars (5,1 punts menys) i el 2,5% va a altres tipus d'allotjaments (1,2 punt més). (Vegeu el quadre I-50.)

Pel que fa a les nacionalitats de les estades a Mallorca, podem observar que els alemanys, els britànics, els espanyols i els d'altres nacionalitats trien, en primera opció, els hotels i similars, amb un 63,9%, 60,1%, 60,8% i 64,8% respectivament. Cal destacar, igualment que per al conjunt regional, que només els alemanys milloren l'opció d'allotjar-se en hotels i similars.

c) Menorca

El total d'estades en la temporada mitjana-alta cau un -14,4%, amb 8,2 milions d'estades, i en la temporada mitjana-baixa disminueix en un -29,1% i arriba a 855.511 milions d'estades. En xifres absolutes, es perden en la temporada mitjana-alta 1,4 milions d'estades, mentre que en la temporada mitjana-baixa es perden 350.507 estades. Aquesta diferència en les variacions entre les dues temporades explica que la temporada mitjana-alta guanyi 1,7 punts respecte de l'any anterior i representi el 90,5% del total de la temporada (el màxim de les Balears) i la mitjana-baixa representi el 9,5% (el mínim de les Balears).

En la temporada mitjana-alta, el valor total de les estades dels estrangers va caure un -19,4%, amb 4,7 milions d'estades. El valor total de les estades dels espanyols va caure un -6,4%, amb 3,4 milions d'estades. D'aquesta manera, els espanyols guanyen 3,5 punts de quota de mercat en aquesta temporada en detriment dels estrangers i representen el 42%, mentre que els estrangers representen el 58%.

En la temporada mitjana-baixa el valor total de les estades dels estrangers va disminuir un 8,3%, amb prop de 288 mil estades. El valor total de les estades dels espanyols va caure un 36,4%, amb 568 mil estades. D'aquesta manera, els espanyols perden

QUADRE I-51. ESTADES TOTALES DELS TURISTES A MENORCA PER NACIONALITATS I TIPOLOGIA D'ALLOTJAMENTS (2008-2009)

2009						
Illes Balears						
Nacionalitat	Hotels i similars	Allotjament en lloguer	Allotjament en propietat	Casa d'amics o familiars	Altres	Total
Alemanya	359.700	44.439	58.936	26.791	10.079	499.945
Regne Unit	1.583.710	1.215.376	323.723	203.050	78.757	3.404.617
Espanya	1.824.681	1.054.308	390.143	588.977	134.617	3.992.726
Altres	659.455	234.910	95.921	107.015	17.709	1.115.010
Total	4.427.547	2.549.033	868.723	925.833	241.162	9.012.298

2008						
Illes Balears						
Nacionalitat	Hotels i similars	Allotjament en lloguer	Allotjament en propietat	Casa d'amics o familiars	Altres	Total
Alemanya	322.106	64.133	122.672	72.645	3.010	584.566
Regne Unit	2.953.288	931.102	126.641	101.334	25.373	4.137.738
Espanya	2.142.112	1.063.441	434.274	751.483	161.313	4.552.623
Altres	1.045.736	116.456	176.846	110.100	9.334	1.458.472
Total	6.463.242	2.175.132	860.433	1.035.562	199.030	10.733.399

Font: Observatori del Turisme. Enquesta de la despesa turística de les Illes Balears.

7,5 punts de quota de mercat en aquesta temporada a favor dels estrangers i representen el 66,4% del total d'estades, mentre que els estrangers representen el 33,6% restant.

Quant a la distribució de les estades turístiques a Menorca per nacionalitats i per tipologia d'allotjament, el 49,1% va a hotels i similars (11,1 punts menys respecte del 2008 i que representa la caiguda més important per al conjunt regional), el 28,3% va a allotjaments en lloguer (8 punts més), el 9,6% va a allotjaments en propietat (1,6 punts més), el 10,3% va a casa d'amics o familiars (0,6 punts menys) i el 2,7% va a altres tipus d'allotjaments (0,8 punts més). (Vegeu el quadre I-51.)

Pel que fa a les nacionalitats de les estades a Menorca, podem observar que els alemanys, els britànics, els espanyols i els d'altres nacionalitats trien, en primera opció, els hotels i similars, amb un 71,9%, 46,5%, 45,7%, i 59,1% respectivament. Igualment que per al conjunt regional, només els alemanys milloren l'opció d'allotjar-se en hotels i similars, i els britànics destaquen per ser els que més punts percentuals perden en aquesta opció (-24,9 punts).

d) Les Pitiüses

El total d'estades en la temporada mitjana-alta cau un 0,8% i arriba a 17,6 milions d'estades, i en la temporada mitjana-baixa és la única illa que creix amb un 1,3% i

QUADRE I-52. ESTADES TOTALES DELS TURISTES A LES ILLES PITIÜSES, PER NACIONALITATS I TIPOLOGIA D'ALLOTJAMENTS (2008-2009)

2009 Illes Balears						
Nacionalitat	Hotels i similars	Allotjament en lloguer	Allotjament en propietat	Casa d'amics o familiars	Altres	Total
Alemanya	2.306.398	204.017	261.502	131.191	71.400	2.974.508
Regne Unit	3.722.503	571.389	424.110	342.878	42.574	5.103.455
Espanya	2.679.578	1.496.263	793.051	1.035.168	174.220	6.178.280
Altres	3.049.765	927.224	559.082	942.097	63.688	5.541.856
Total	11.758.244	3.198.893	2.037.745	2.451.334	351.883	19.798.099

2008 Illes Balears						
Nacionalitat	Hotels i similars	Allotjament en lloguer	Allotjament en propietat	Casa d'amics o familiars	Altres	Total
Alemanya	1.624.550	273.836	343.493	336.635	32.082	2.610.596
Regne Unit	4.844.067	508.508	193.110	240.749	26.321	5.812.755
Espanya	3.209.699	1.181.799	810.088	1.227.335	327.532	6.756.453
Altres	3.104.135	391.064	388.008	710.745	136.045	4.729.997
Total	12.782.451	2.355.207	1.734.699	2.515.464	521.980	19.909.801

Font: Observatori del Turisme. Enquesta de la despesa turística de les Illes Balears.

arriba a 2,2 milions d'estades. En xifres absolutes, es perden en la temporada mitjana-alta 138.911 d'estades, i en la temporada mitjana-baixa es guanyen 27.959 d'estades. Això explica que la temporada mitjana-alta representi el 89% del total de la temporada i la mitjana-baixa representi l'11%, de manera que augmenta 0,2 punts percentuals respecte de l'any anterior.

En la temporada mitjana-alta el valor total de les estades dels estrangers va créixer un 3,4%, amb 12,7 milions d'estades. El valor total de les estades dels espanyols va disminuir un -10,2%, amb 4,9 milions d'estades. D'aquesta manera, els espanyols perden 2,9 punts de quota de mercat en aquesta temporada a favor dels estrangers i representen el 27,7%, mentre que els estrangers representen el 72,3%.

En la temporada mitjana-baixa el valor total de les estades dels estrangers va augmentar un 6,4%, amb 879.127 d'estades. El valor total de les estades dels espanyols va disminuir un -1,9%, amb 1,3 milions d'estades. D'aquesta manera, els espanyols perden 1,9 punts de quota de mercat en aquesta temporada a favor dels estrangers i representen el 59,6%, mentre que els estrangers representen el 40,4%.

Quant a la distribució de les estades turístiques a les Pitiüses per nacionalitats i per tipologia d'allotjament, el 59,4% va a hotels i similars (4,8 punts menys respecte del 2008), el 16,2% va a allotjaments en lloguer (4,3 punts més), el 10,3% va a allotjaments en propietat (1,6 punts més), el 12,4% va a casa d'amics o familiars (0,3 punts menys) i l'1,8% va a altres tipus d'allotjaments (0,8 punts menys). (Vegeu el quadre I-52.)

Pel que fa a les nacionalitats de les estades a les Pitiüses, podem observar que els alemanys, els britànics, els espanyols i els d'altres nacionalitats trien, en primera opció, els hotels i similars, amb un 77,5%, 72,9%, 43,4% i 55% respectivament. Igualment que per al conjunt regional, només els alemanys augmenten la seva opció per allotjar-se en hotels i similars.

9.8

LA DESPESA TURÍSTICA DE LES BALEARS

Les dades d'EGATUR 2009 publicades per l'Institut d'Estudis Turístics (IET) reflecteixen que els turistes varen gastar a les Illes Balears un total de 8.785 milions d'euros (el 18,3% del total de l'Estat, percentatge només superat per Catalunya, amb un 20%), amb una variació negativa del 7,2% (una dècima per sota de la mitjana del conjunt de CA). La despesa mitjana per turista assolí els 972 euros, amb un creixement del 2,9% (0,9 punts més que la mitjana per CA). Altrament, la despesa mitjana per turista i dia va ser de 102 euros, amb una caiguda del 2,8% (2,6 punts per sota de la mitjana per CA). (Vegeu el quadre I-53.)

9.9

DADES RESUM DE LES ARRIBADES I LES ESTADES PER LES BALEARS I PER ILLES

De les dades resum que presentam a continuació es poden destacar els fets següents:

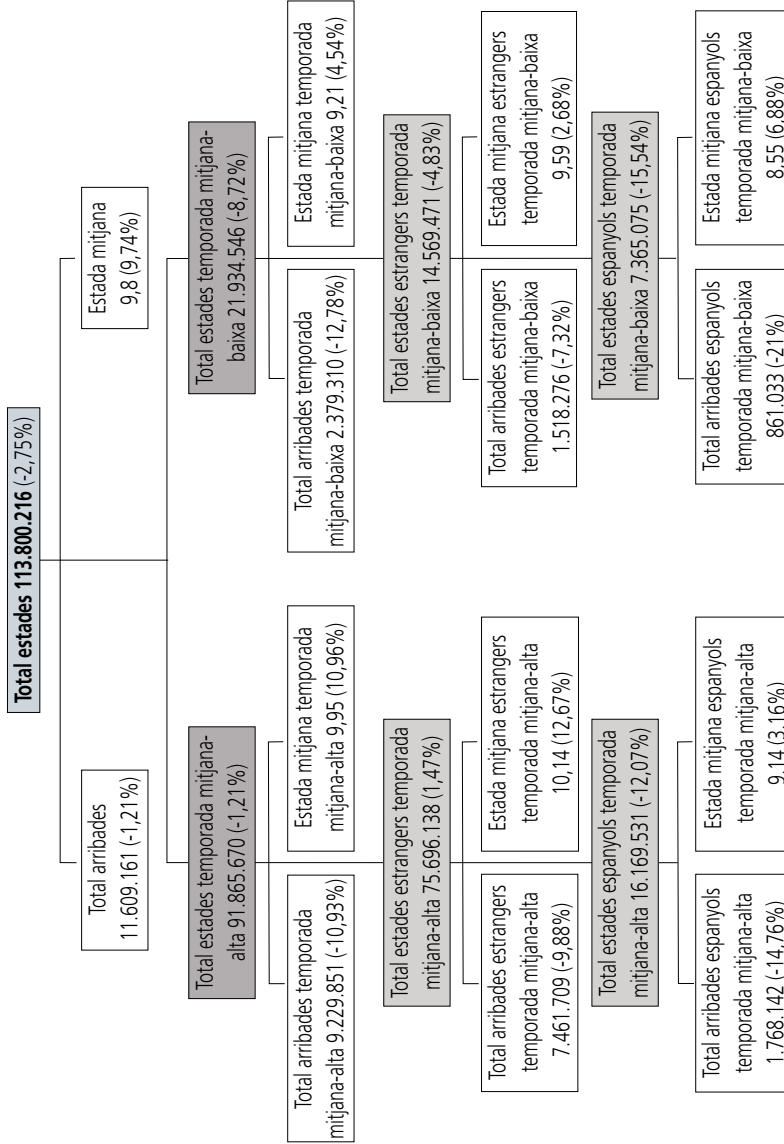
QUADRE I-53. DESPESA TOTAL DELS TURISTES SEGONS COMUNITAT AUTÒNOMA DE DESTÍ PRINCIPAL (MILONS D'EUROS) (2009)

	Despesa total			Despesa mitjana persona		Despesa mitjana diària	
	Total 2009	% Vertical	Variació	Euros	% Variació	Euros	% Variació
TOTAL	48.049	100	-7,1	924	2,0	95	-0,2
Andalusia	7.333	15,3	-6,8	996	1,0	82	-2,7
Aragó	364	0,8	-7	1.035	14,8	124	-3,9
Astúries	213	0,4	14,5	1.265	22,2	85	-10,1
Balears	8.785	18,3	-7,2	972	2,9	102	-2,8
Canàries	9.055	18,8	-13,6	1.104	-1,5	104	-1,3
Cantàbria	323	0,7	1,5	1.026	3,2	94	6,2
Castella-La Manxa	217	0,5	5,4	1.170	6,2	118	0,8
Castella i Lleó	683	1,4	0,2	702	2,6	88	2,6
Catalunya	9.612	20,0	-6,3	759	5,4	98	0,3
C. Valenciana	4.102	8,5	-14,1	803	-4,0	66	0,8
Extremadura	119	0,2	-5,1	629	15,4	87	6,4
Galícia	685	1,4	-8	901	12,8	98	1,9
Madrid	5.097	10,6	6,8	1.065	2,0	139	4,1
Múrcia	774	1,6	4,7	914	-2,5	69	0,3
Navarra	144	0,3	26,9	725	20,4	93	-6,9
País Basc	499	1,0	-3,4	625	1,4	97	-2
La Rioja	44	0,1	-3,2	803	13,4	67	-29,2

Font: IET, Instituto de Estudios Turísticos.

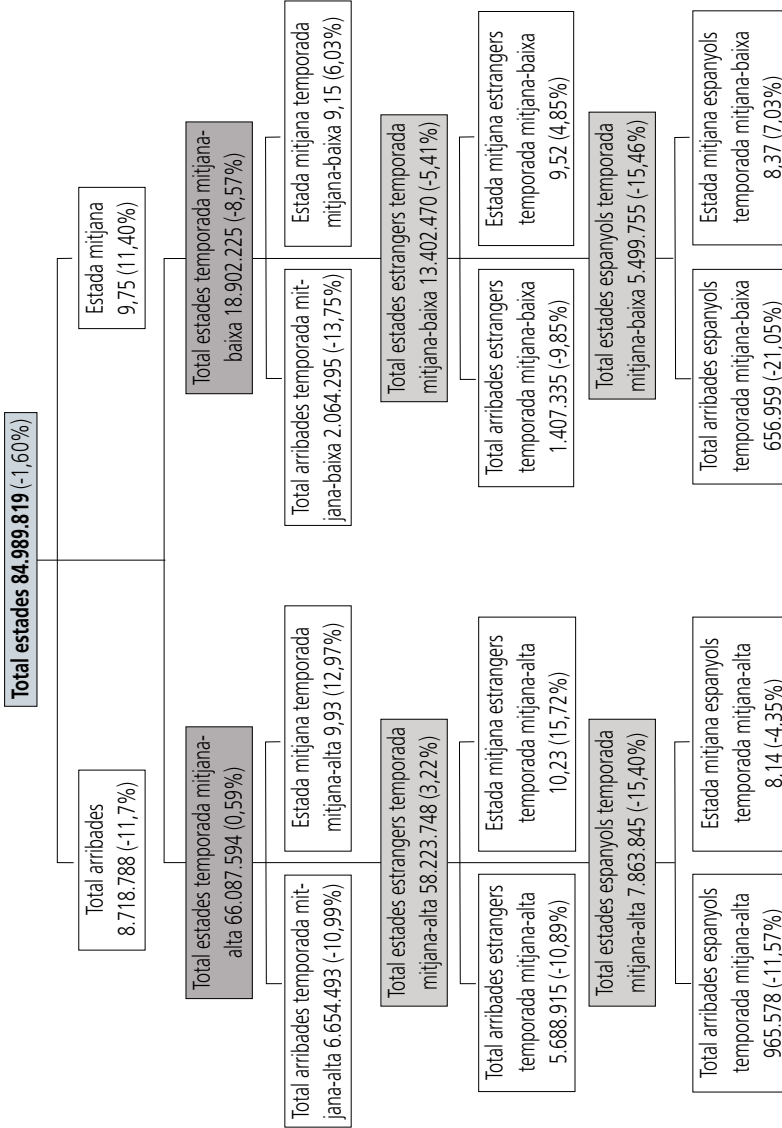
- a) Totes les illes perdem estades. La caiguda del total d'estades s'explica per la davallada de les arribades, ja que l'estada mitjana s'incrementa a totes les illes excepte a Menorca.
- b) La caiguda de les estades en temporada mitjana-baixa és molt més pronunciada que en temporada mitjana-alta, la qual cosa es tradueix en un agreujament de l'estacionalitat. Això es dona especialment a Menorca. A Mallorca creixen lleugerament les estades en temporada mitjana-alta i a les Pitiüses creixen en temporada mitjana-baixa.
- c) Per nacionalitats, els estrangers augmenten les seves estades en temporada mitjana-alta i les disminueixen en temporada mitjana-baixa, mentre que els espanyols les disminueixen significativament en les dues temporades i de forma més pronunciada en temporada mitjana-baixa. Aquest comportament es dona a Mallorca. A Menorca cal destacar també la caiguda de les estades dels estrangers en temporada mitjana-alta, tres vegades superior a la dels espanyols. I a les Pitiüses destaca que les estades dels estrangers també augmenten en temporada mitjana-baixa, mentre que la caiguda de les estades dels espanyols en aquesta mateixa temporada és la més baixa de totes les illes, perquè és on es produeix l'increment més alt de la seva estada mitjana.

QUADRE I-54. DADES RESUM PER LES ILLES BALEARS



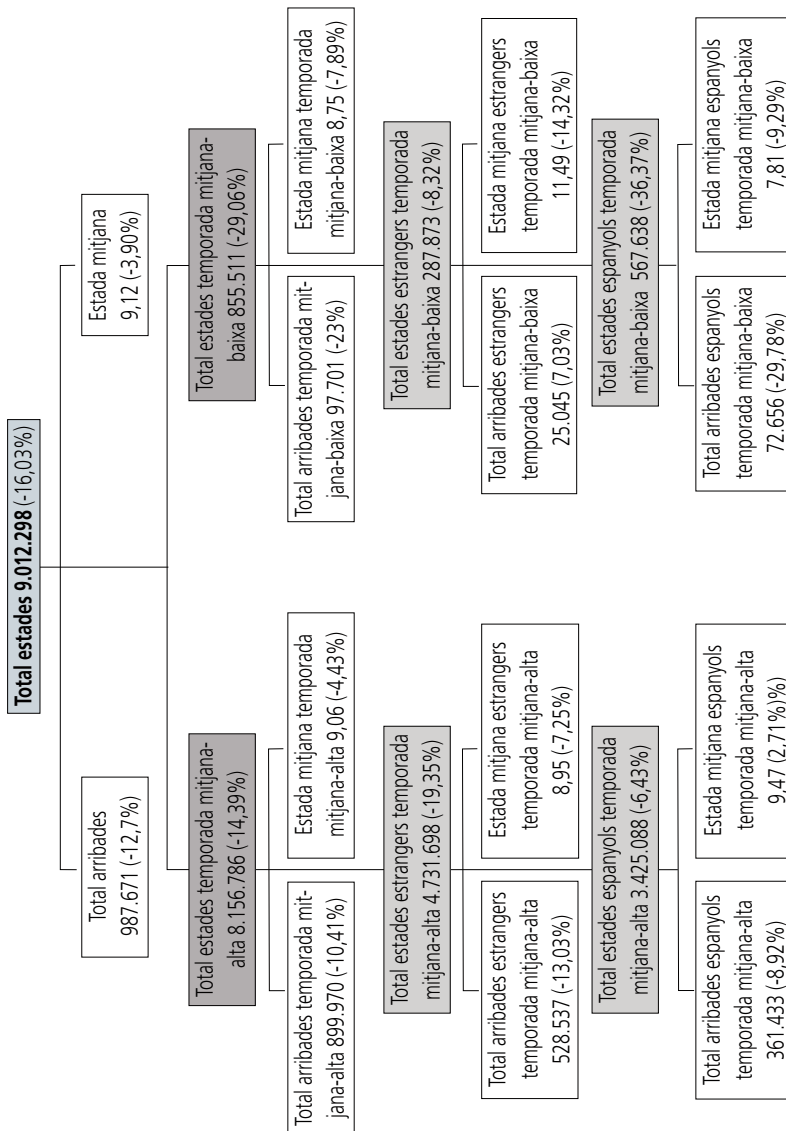
Font: Elaboració pròpia

QUADRE I-55. DADRES RESUM DE MALLORCA



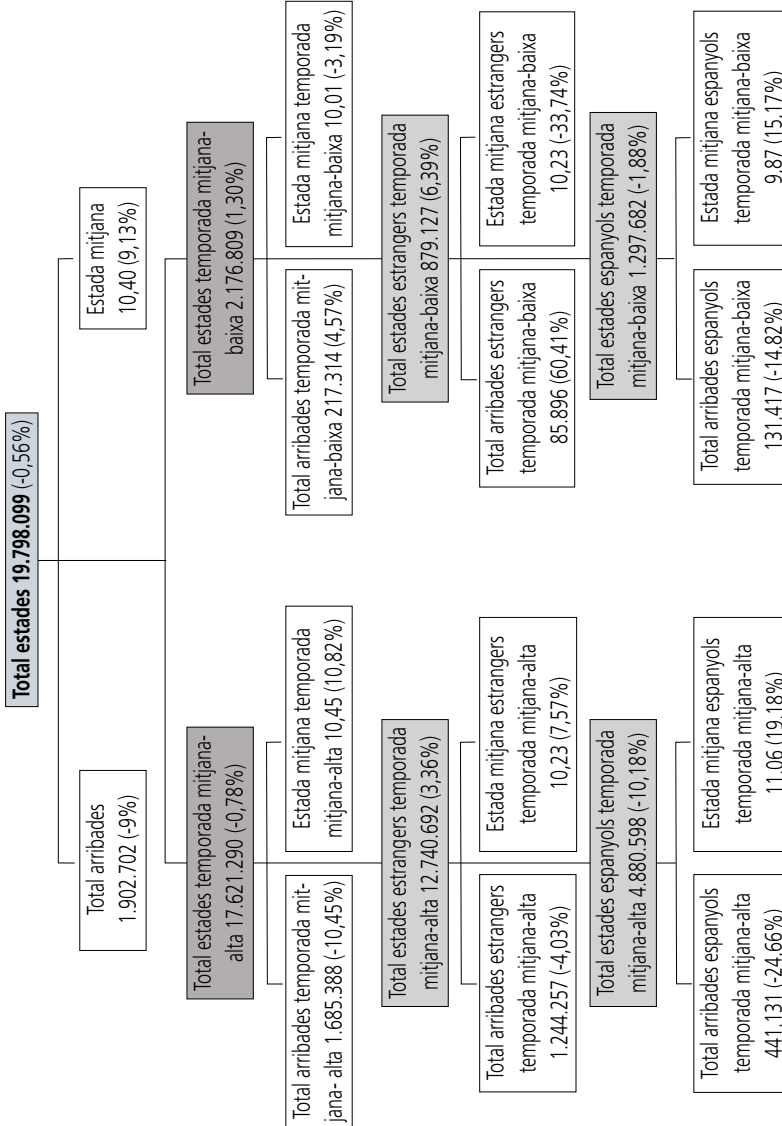
Font: Elaboració pròpia

QUADRE I-56. DADES RESUM DE MENORCA



Font: Elaboració pròpia

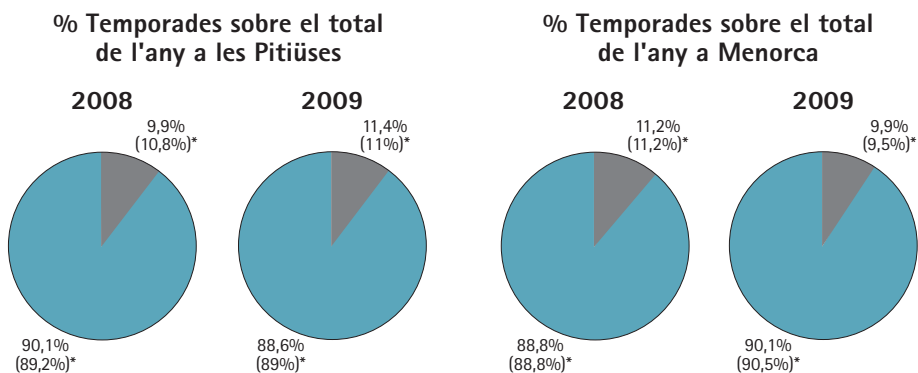
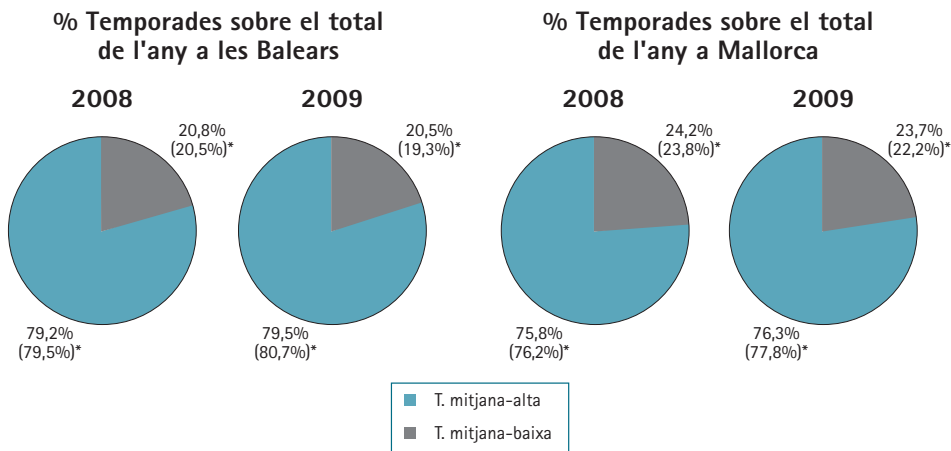
QUADRE I-57. DADES RESUM DE LES ILLES PITIÜSES



Font: Elaboració pròpia

Gràfic I-25

Distribució de les arribades per temporades 2008 i 2009 per illes



* Entre parèntesi es dona el valor del pes de les estades.

Font: Conselleria de Turisme (Observatori del Turisme).

QUADRE I-58 A. ÍNDEX DE GINI: NOMBRE D'ARRIBADES (2008-2009)

	IG 2007	Rang equivalent mensual	IG 2008	Rang equivalent mensual	Variació IG en punts	Variació (%) rang equivalent mensual 08/07
Mallorca	0,3181	8,1834	0,3315	8,0220	0,0134	-1,9723
Menorca	0,5042	5,9446	0,5235	5,7184	0,0193	-3,8051
Illes Pitiüses	0,5170	5,7959	0,4993	6,0087	-0,0177	3,6716
Illes Balears	0,3659	7,6095	0,3749	7,5006	0,0090	-1,4311

Font: Elaboració pròpia a partir de dades del CITTIB.

QUADRE I-58 B. ÍNDEX DE GINI: NOMBRE D'ESTADES (2008-2009)

	IG 2007	Rang equivalent mensual	IG 2008	Rang estades mensual	Variació IG en punts	Variació (%) rang equivalent mensual 08/07
Mallorca	0,3306	8,0330	0,3654	7,6152	0,0348	-5,2010
Menorca	0,5146	5,8242	0,5524	5,3716	0,0378	-7,7710
Illes Pitiüses	0,5076	5,9087	0,5031	5,9621	-0,0045	0,9038
Illes Balears	0,3767	7,4796	0,4028	7,1661	0,0261	-4,1914

Font: Elaboració pròpia a partir de dades del CITTIB.

Aquestes dades es poden consultar amb més detall als quadres I-56 al I-59.

9.9.1 DADES RESUM DE LES BALEARS

Les dades del quadre I-54 presenten una síntesi de la situació a les Balears.

9.9.2 DADES RESUM DE MALLORCA

Les dades del quadre I-55 presenten una síntesi de la situació a Mallorca.

9.9.3 DADES RESUM DE MENORCA

Les dades del quadre I-56 presenten una síntesi de la situació a Menorca.

9.9.4 DADES RESUM DE LES PITIÜSES

Les dades del quadre I-57 presenten una síntesi de la situació a les Pitiüses.

9.10

L'ESTACIONALITAT

En aquest subapartat analitzam els punts següents: l'estacionalitat de les arribades dels espanyols i dels estrangers a les Balears i per illes, per mitjans de transport i els programes desestacionalitzadors.

9.10.1 L'ESTACIONALITAT DE LES ARRI-BADES A LES BALEARS

L'estacionalitat mesurada per la variació en

QUADRE I-59. ESTACIONALITAT DE LES ARRIBADES TURÍSTIQUES PER TEMPORADES I NACIONALITATS A LES BALEARES (2009)															
Temporades/illes	Illes Balears 2009				Illes Pitiuses 2009				Menorca 2009						
	Estrangers	Espanyols	Total		Estrangers	Espanyols	Total		Estrangers	Espanyols	Total				
Milers d'arribades	7.461,7	1.768,1	9.229,851		5.688,9	965,6	6.654,493		1.244,3	441,1	1.685,388		528,5	361,4	889,970
T. mitjana-alta	1.518,3	861,0	2.379,310		1.407,3	657,0	2.064,295		85,9	131,4	217,314		25,0	72,7	97,701
Total	8.980,0	2.629,211.609,161			7.096,3	1.622,5	8.718,788		1.330,2	572,5	1.902,702		553,6	434,1	987,671
% temporada sobre el total de l'any															
T. mitjana-alta	83,1	67,3	79,5		80,2	59,5	76,3		93,5	77,0	88,6		95,5	83,3	90,1
T. mitjana-baixa	16,9	32,7	20,5		19,8	40,5	23,7		6,5	23,0	11,4		4,5	16,7	11,2
Total	100,0	100,0	100,0		100,0	100,0	100,0		100,0	100,0	100,0		100,0	100,0	101,3
% illes sobre el total de les Balears															
T. mitjana-alta	100,0	100,0	100,0		76,2	54,6	72,1		16,7	24,9	18,3		7,1	20,4	9,6
T. mitjana-baixa	100,0	100,0	100,0		92,7	76,3	86,8		5,7	15,3	9,1		1,6	8,4	4,1
Total	100,0	100,0	100,0		79,0	61,7	75,1		14,8	21,8	16,4		6,2	16,5	8,5
% sobre el total de nacionalitats a cada illa i a les Balears															
T. mitjana-alta	80,8	19,2	100,0		85,5	14,5	100,0		73,8	26,2	100,0		59,4	40,6	100,0
T. mitjana-baixa	63,8	40,0	103,8		68,2	34,8	103,0		39,5	74,2	113,7		25,6	81,5	107,1
Total	77,4	22,6	100,0		81,4	18,6	100,0		69,9	30,1	100,0		56,0	44,0	100,0

Mitjana-alta: de maig a octubre.

Mitjana-baixa: de novembre a abril.

Font: Conselleria de Turisme (Observatori del Turisme).

el nombre de turistes en la temporada mitjana-baixa presenta una lleugera variació negativa de tres dècimes, tenint en compte que l'any 2008 el total d'arribades en aquesta temporada era del 20,8% i el 2009 ha estat del 20,5%. També es pot observar que en termes d'estades la variació negativa és més significativa, amb una pèrdua d'1,2 punts. (Vegeu el gràfic I-25.)

D'acord amb un indicador sintètic de l'estacionalitat calculat amb l'índex de Gini, hi ha un lleu empitjorament de l'estacionalitat de 0,009 punts, que en termes d'una equidistribució igual per mesos de la mitjana de les arribades és d'un -1,43%.⁶⁹ Igualment es pot comprovar que l'empitjorament de l'estacionalitat en termes d'estades és més significatiu. (Vegeu el quadre I-58 A i I-58 B.)

Aquest lleu empitjorament de l'estacionalitat es deu al descens en general de les arribades a la temporada mitjana-baixa, sobretot dels turistes espanyols. En la temporada mitjana-baixa del 2009 es varen comptabilitzar 861.033 turistes espanyols, amb un descens del 21%, i 1.518.276 estrangers, que signifiquen un descens d'un 7,3%. (Vegeu el quadre I-59.)

Així, les arribades de turisme espanyol en la temporada mitjana-baixa varen suposar el 36,2% del total de les arribades en aquesta temporada, mentre que les referides a la temporada del 2008 varen representar el

40%, amb un pèrdua de 3,8 punts de quota de mercat, a favor del turisme estranger, que va passar de representar el 60% el 2008 a tenir una quota de mercat el 2009 del 63,8%.

9.10.2 L'ESTACIONALITAT DE LES ARRIBADES PER ILLES

A Mallorca, en la temporada mitjana-baixa el total de les arribades superen el percentatge del total balear, ja que el 2009 va registrar el 23,7% del total, mentre que en la temporada mitjana-alta va ser del 76,3%, percentatge inferior a la mitjana de les Balears. A Eivissa i Formentera, la temporada mitjana-baixa va representar un 11,4%, mentre que la temporada mitjana-alta va ser del 88,6%. A Menorca la temporada mitjana-baixa representa un 9,9%, i un 90,1% la temporada mitjana-alta. Per tant, a diferència de l'any anterior, Menorca representa el màxim estacional de les Balears. Quant a les variacions, només les Pitiüses milloren l'estacionalitat. El mateix es pot observar respecte de les estades. (Vegeu el gràfic I-25.)

Les variacions dels índexs de Gini empitjoren a totes les illes, llevat de les Pitiüses, i la pèrdua més important en temps equivalent en mesos es dona a l'illa de Menorca, amb una caiguda del 3,8%; en canvi, les Pitiüses presenten una variació positiva del 3,7%. (Vegeu el quadre I-58 A.)

69. L'índex de Gini calcula en un interval de 0 a 1 l'equidistribució d'una variable, en aquest cas, l'equidistribució de les arribades turístiques al llarg dels 12 mesos d'un any. Com més s'apropa a zero més igualitària és la distribució. Per tant, disminucions d'aquest índex indiquen una millora de l'estacionalitat. L'estimació de la variació del rang equivalent mensual ens permet valorar indirectament la millora de l'índex de Gini en termes de temps. En aquest cas, un augment del valor del rang equivalent mensual indica un allargament del temps de les arribades turístiques distribuïdes igualitàriament al llarg dels mesos. Vegeu d'Anastassios Tsitouras (2004), «Adjusted Gini coefficient and 'months equivalent' degree of tourism seasonality: a research note», *Tourism Economics*, 10 (1), pàg. 95-100.

La presència de turisme espanyol, en general, minva l'efecte de l'estacionalitat, especialment a les illes menors, però això no ha estat així l'any 2009, ja que ha disminuït el nombre de turistes espanyols arribats en temporada mitjana-baixa en totes les illes. A Mallorca, els turistes espanyols arribats en la temporada mitjana-baixa varen representar el 31,8% del total anual (amb una pèrdua de 3 punts percentuals), inferior a la mitjana de les Balears de 3,8 punts, mentre que a les Pitiüses aquest percentatge va ser del 60,5% (amb una pèrdua de 13,7 punts), i a Menorca, on representen el 74,4% (el percentatge màxim de les Balears), presenten una pèrdua de 7,1 punts percentuals. (Vegeu el quadre I-59.)

El turisme estranger, per contra, és més estacional, ja que només el 16,9% viatja a les Balears en temporada mitjana-baixa, mentre que els espanyols ho fan en un 32,7%. Mallorca se situa per sobre de la mitjana regional amb el 19,8% del total dels turistes estrangers arribats en temporada mitjana-baixa. Els percentatges per les illes menors són molt inferiors, amb un 6,5% per a les Pitiüses i només un 4,5% per a Menorca. Per tant, la falta de turisme estranger en la temporada mitjana-baixa constitueix un problema greu del sector turístic, amb repercussions i efectes negatius de tipus econòmic i social.

9.10.3 L'ESTACIONALITAT PER MITJANS DE TRANSPORT

Quant als mitjans de transport, a les Balears l'avió presenta una estacionalitat més gran que el vaixell, amb un 20,2% d'arribades

amb avió en la temporada mitjana-baixa, enfront del 28,1% d'arribades amb vaixell. (Vegeu el quadre I-60.)

9.10.4 ELS PROGRAMES DESESTACIONALITZADORS

Cal destacar el paper desestacionalitzador que fan els programes de l'Imserso i el programa Oci 60 del Govern de les Illes Balears.

Amb referència al pla Oci 60⁷⁰ i a l'evolució de les dades per a la temporada 2009-2010, en total hi ha hagut 7.343 usuaris amb destinació a les Illes Balears, amb una disminució del 19%. (Vegeu el quadre I-61.)

En relació amb l'Imserso, s'ha arribat a les 184.982 places venudes en la temporada d'octubre a abril de 2008-2009, amb una caiguda del 6,8% per comparació a la temporada de l'any passat. Cal observar que, quant a la resta de destinacions, les Balears continuen essent una de les principals destinacions de l'Imserso, amb el 18,5% del total de places. També es pot destacar que totes les comunitats autònomes experimenten una caiguda, llevat de Múrcia i Andalusia, que augmenten amb un 7,1% i 18,1% respectivament. (Vegeu el quadre I-62.)

Pel que fa al total d'estades, les Balears en sumen 1.686.497, amb una quota del 19,2%, fet que ens situa també com a líders per comunitats autònomes, amb un descens del 8,2% i una estada mitjana que es troba en els 9,1 dies (4,4 dies menys en relació amb la temporada del 2000-2001). Cal emfasitzar que en el conjunt de la tem-

70. Vegeu la Memòria del CES 2006, pàg. 204.

QUADRE I-60. EVOLUCIÓ MENSUAL DEL TURISME ARRIBAT PER VIA AÈRIA I MARÍTIMA (2009)

	Arribades avió	Arribades vaixell	Arribades total	% 08/07 avió	% 08/07 vaixell	% 08/07 Total	% Distribució 2008 Total
Gener	269.585	23.091	292.676	-3,6	-3,3	-3,6	2,5%
Febrer	294.861	14.532	309.393	-23,4	2,6	-22,5	2,7%
Març	459.689	12.894	472.583	-22,0	-61,5	-24,1	4,1%
Abril	773.406	30.713	804.119	2,3	-3,4	2,1	6,9%
Maig	1.266.530	24.275	1.290.805	-13,7	-20,3	-13,8	11,1%
Juny	1.586.109	35.102	1.621.211	-8,5	-24,6	-8,9	14,0%
Juliol	1.860.893	64.675	1.925.568	-7,7	-21,7	-8,3	16,6%
Agost	1.911.679	101.305	2.012.984	-9,9	-30,9	-11,3	17,3%
Setembre	1.462.874	29.619	1.492.493	-11,3	-44,4	-12,4	12,9%
Octubre	868.273	18.517	886.790	-12,2	-28,5	-12,6	7,6%
Novembre	247.404	9.656	257.060	-19,7	-40,7	-20,8	2,2%
Desembre	227.691	15.788	243.479	-15,8	-20,6	-16,2	2,1%
Tota	11.228.994	380.167	11.609.161	-10,6	-27,5	-11,3	100,0%

Font: Conselleria de Turisme (Observatori del Turisme). Dades informatives 2008. El turisme a les Illes Balears, de gener de 2009.

**QUADRE I-61. TOTAL D'USUARIS DEL PLA OCI 60 DISTRIBUÏTS PER ZONES I ORIGEN.
TEMPORADA 2009-2010**

Origen	Destinació			Total
	Eivissa i Form.	Mallorca	Menorca	
Eivissa	-	1.043	409	1.452
Maó	423	1.118	-	1.541
Palma de Mallorca	1.791	-	2.559	4.350
Total	2.214	2.161	2.968	7.343

Font: Conselleria de Turisme.

porada mitjana-baixa això representa el 22,9% del total d'estades dels espanyols (7.365.075 estades). En relació amb la variació de quotes participatives per CA en el total dels viatges de l'IMSERSO, es pot destacar que en el cas de les Canàries són 1.208.098 estades, 9,2 dies d'estada mitjana i una quota del 13,8%, quan la temporada 2000-2001 només era de l'1,6%. En el cas de les Balears, la variació respectiva de

quotes ha passat del 36,5% la temporada 2000-2001 al 19,2% aquesta darrera temporada, amb una pèrdua de 17,3 punts.

Cal destacar, finalment, la posada en marxa per la temporada mitjana-baixa de 2009-2010 del programa CALYPSO de la UE sobre el turisme social europeu, en què Andalusia i les Illes Balears han participat com a zones pilot del programa.

QUADRE I-62. PLACES DE L'IMERSO CONTRACTADES PER DESTINACIONS TURÍSTIQUES (2003-2009)

Destinació turística	2003-2004					2004-2005				
	Nre. places	Var. 03-04 / 02-03	Estades	Estada mitjana	Var. 03-04 / 02-03	Nre. places	Var. 04-05 / 03-04	Estades	Estada mitjana	Var. 04-05 / 03-04
Andalusia	138.048	18,2	1.478.960	10,7	7,6	165.276	19,7	1.734.278	10,5	-2,1
Múrcia	23.911	5,7	241.066	10,1	-3,6	19.305	-19,3	192.234	10,0	-1,2
Illes Balears	175.118	16,6	1.801.422	10,3	-9,3	174.601	-0,3	1.806.679	10,3	0,6
Illes Canàries	20.466	14,5	162.204	7,9	-6,1	35.477	73,3	269.122	7,6	-4,3
Catalunya	76.898	42,9	803.915	10,5	-10,4	98.899	28,6	1.074.234	10,9	3,9
Comunitat Valenciana	131.682	22,2	1.373.540	10,4	1,3	150.450	14,3	1.598.135	10,6	1,8
Circuits culturals	22.595	6,6	112.975	5,0	0,0	25.062	10,9	125.310	5,0	0,0
Itinerari naturalaesa	3.657	45,9	14.628	4,0	0,0	4.218	15,3	16.872	4,0	0,0
Total	592.375	20,2	5.988.710	10,1	-2,5	673.288	13,7	6.816.864	10,1	0,1
Destinació turística	2005-2006					2006-2007				
	Nre. places	Var. 05-06 / 04-05	Estades	Estada mitjana	Var. 05-06 / 04-05	Nre. places	Var. 06-07 / 05-06	Estades	Estada mitjana	Var. 06-07 / 05-06
Andalusia	165.837	0,3	1.683.136	10,1	-3,3	186.156	12,3	1.940.659	10,4	2,7
Múrcia	18.723	-3,0	200.935	10,7	7,8	25.508	36,2	225.568	8,8	-17,6
Illes Balears	173.184	-0,8	1.777.391	10,3	-0,8	185.850	7,3	1.906.345	10,3	-0,1
Illes Canàries	32.913	-7,2	254.478	7,7	1,9	71.196	116,3	764.225	10,7	38,8
Catalunya	97.954	-1,0	1.054.767	10,8	-0,9	109.006	11,3	1.166.907	10,7	-0,6
Comunitat Valenciana	157.734	4,8	1.601.544	10,2	-4,4	171.279	8,6	1.842.631	10,8	6,0
Circuits culturals	24.669	-1,6	123.345	5,0	0,0	69.418	181,4	347.090	5,0	0,0
Itinerari naturalaesa	2.883	-31,7	11.532	4,0	0,0	4.082	41,6	16.328	4,0	0,0
Total	673.897	0,1	6.707.128	10,0	-1,7	822.495	415	8.209.753	10,0	29

Continua

QUADRE I-62. PLACES DE L'IMERSO CONTRACTADES PER DESTINACIONS TURÍSTIQUES

Destinació turística	2007-2008					2008-2009				
	Nre. places	Var. 07-08 / 06-07	Estades	Estada mitjana	Var. 07-08 / 06-07	Nre. places	Var. 08-09 / 07-08	Estades	Estada mitjana	Var. 08-09 / 07-08
Andalusia	218.586	17,4	2.104.395	9,6	-7,7	217.058	-0,7	1.980.167	9,1	-5,2
Múrcia	26.168	2,6	242.840	9,3	4,9	31.048	18,6	278.685	9,0	-3,3
Illes Balears	198.434	6,8	1.837.131	9,3	-9,7	184.982	-6,8	1.686.497	9,1	-1,5
Illes Canàries	122.004	71,4	1.187.436	9,7	-9,3	130.706	7,1	1.208.098	9,2	-5,0
Catalunya	134.526	23,4	1.214.399	9,0	-15,7	128.337	-4,6	1.151.257	9,0	-0,6
Comunitat Valenciana	209.691	22,4	1.931.883	9,2	-14,4	205.177	-2,2	1.932.909	9,4	2,3
Circuits culturals	77.702	11,9	388.510	5,0	0,0	88.238	13,6	441.190	5,0	0,0
Itinerari naturalista	4.938	21,0	19.752	4,0	0,0	5.463	10,6	21.852	4,0	0,0
Intercanvi Portugal	7.925	-	55.475	7,0	-	9.065	14,4	63.455	7,0	0,0
Total	999.974	21,6	8.981.821	9,4	-10,0	1.000.074	0,0	8.764.110	8,8	-2,4

* També inclou Múrcia i la Comunitat Valenciana.

Nota: Les temporades de l'IMERSO van des d'octubre fins al mes d'abril aproximadament.

Font: Mundo Senior.

9.11

EL PERFIL DEL TURISTA

El perfil del turista s'estableix d'acord amb les característiques següents: l'edat, el motiu del viatge, l'allotjament i el paquet turístic. Pel que fa a les tres principals nacionalitats, cal destacar que el perfil més jove és el del turisme britànic a totes les illes; i els espanyols lideren el grup següent més jove (entre 25 i 44 anys) a totes les illes. En relació amb el motiu del viatge i amb l'allotjament, el mercat britànic destaca per tenir els percentatges més alts a totes les illes, perquè el motiu principal del viatge és l'oci i les vacances (1,4 punts més que l'any passat) i pel fet que el principal allotjament que tria és l'hotel. En el cas de Mallorca i Menorca els que viatgen més en paquet turístic són els alemanys (també són els únics que augmenten les seves estades en hotels i similars (vegeu l'apartat 9.7.2.2.); en canvi, a les Pitiüses ho fan més els britànics. (Vegeu el quadre I-63.)

9.12

EL NIVELL DE FIDELITZACIÓ I DE SATISFACCIÓ DELS TURISTES ARRIBATS A LES BALEARS

El grau de fidelització és força elevat. En el cas dels britànics i els alemanys és del 79%, i en el cas dels espanyols és del 75,6%. D'aquests, el percentatge dels que han visitat les Balears deu o més vegades és del

27,7%, el 27,6% en el cas dels alemanys, i el 26,6% en el cas dels britànics, i els que les han visitades fins a tres vegades és el 9,8% en el cas dels britànics, el 8,5% en el cas dels alemanys, i el 8,4% en el cas dels espanyols. Per illes, el grau més alt de fidelització és dels britànics a Mallorca i dels espanyols a Menorca i Pitiüses. (Vegeu el quadre I-64.)

El grau de satisfacció del turisme nacional és bastant elevat: en una escala de l'1 al 10, el grau de satisfacció és d'un 8,30 (la mateixa valoració de l'any anterior). (Vegeu el quadre I-65.)

El grau de satisfacció del turisme estranger és superior al del turisme nacional, ja que, en una escala de l'1 al 10, el grau de satisfacció és d'un 8,41 (0,1 dècimes més que la mateixa valoració de l'any anterior).

9.13

L'OFERTA TURÍSTICA A LES BALEARS

En aquest subapartat estudiem l'oferta d'allotjament, el nivell d'ocupació, la rendibilitat, el tot inclòs i l'oferta complementària.

9.13.1 LA CAPACITAT DE L'OFERTA D'ALLOTJAMENT PER ILLES

En aquest epígraf analitzam els aspectes següents de l'oferta turística reglada:⁷¹ la capacitat de l'oferta d'allotjament per illes i la capacitat de l'oferta d'allotjament per categories.

71. La capacitat d'allotjament de les Illes Balears pot ser de dos tipus: reglada o no reglada. La reglada es recull en l'annuari de l'Observatori de Turisme, i la no reglada s'obté a partir d'altres fonts no oficials, que es poden consultar en la *Memòria del CES 2004*.

QUADRE I-63. PERFIL DEL TURISTA (2008-2009)

Atributs	Illes Balears								Mallorca							
	Alemany		Britànic		Espanyol		Total		Alemany		Britànic		Espanyol		Total	
	2009	2008	2009	2008	2009	2008	2009	2008	2009	2008	2009	2008	2009	2008	2009	2008
Edat																
Menys de 25	22,6	20,8	27,2	22,2	19,0	20,8	23,6	21,9	22,5	20,5	25,1	22,0	17,8	20,0	22,7	21,5
Entre 25 i 44	35,2	39,7	34,7	36,0	42,0	40,5	38,2	39,1	34,6	39,6	34,0	35,2	38,8	36,2	37,0	37,8
Entre 45 i 64	32,6	27,0	29,0	28,3	20,8	22,0	27,2	25,8	33,1	27,1	31,2	27,2	20,9	24,0	28,6	26,4
Més de 64	9,5	12,5	9,1	13,6	18,2	16,7	10,9	13,2	9,7	12,8	9,6	15,5	22,5	19,8	11,7	14,3
No contestat	0,1	0,0	0,0	0,0			0,1	0,0	0,1	0,0	0,0	0,0			0,1	0,0
Motiu del viatge																
Oci i vacances	96,4	93,8	97,6	96,2	84,9	84,0	93,5	92,1	96,3	93,7	97,4	95,2	82,5	81,9	93,4	91,7
Treball i negocis	1,9	3,4	1,2	1,5	9,2	8,8	3,7	4,1	1,9	3,5	1,3	1,9	10,3	9,8	3,7	4,3
Estudis	0,1	0,3	0,1	0,0	0,3	0,5	0,3	0,3	0,1	0,3	0,1	0,0	0,4	0,6	0,3	0,3
Serveis personals	1,1	1,6	0,8	1,0	4,7	4,6	2,0	2,2	1,2	1,6	0,9	1,2	5,6	5,2	2,1	2,2
Altres	0,5	0,9	0,3	1,3	0,9	2,1	0,6	1,3	0,5	0,9	0,3	1,7	1,1	2,4	0,6	1,4
Allotjament																
Hotels i similars	73,1	70,1	69,9	74,3	65,3	66,5	71,1	72,7	72,7	70,2	71,1	71,7	68,9	69,3	72,7	72,7
Allotjament en propietat	8,6	6,1	12,9	9,4	7,3	5,5	9,2	6,4	8,7	6,1	9,4	7,6	3,2	1,8	7,4	5,1
Allotjament llogat	9,1	8,8	8,9	5,6	6,4	6,2	7,6	6,3	9,3	8,8	10,8	7,0	5,1	5,3	8,0	6,7
Casa d'amics o familiars	5,6	13,8	6,0	9,8	19,2	19,5	9,6	13,2	5,6	13,8	6,3	12,7	21,7	22,4	9,4	14,3
Càmping	0,0	0,1	0,0	0,1	0,6	1,0	0,2	0,4	0,0	0,2	0,1	0,1	0,1	0,6	0,1	0,2
Altres	3,7	1,0	2,2	0,8	1,3	1,4	2,2	1,1	3,6	1,0	2,3	1,0	1,0	0,7	2,3	1,0
Paquet turístic																
Viatja amb paquet turístic	52,9	40,8	45,8	42,5	35,4	33,3	46,1	48,2	53,0	40,6	45,4	28,8	60,2	63,5	48,1	45,3
Ús d'Internet	62,3	54,2	68,2	50,9	42,7	35,0	61,2	47,3	61,8	54,4	70,8	51,0	41,2	32,5	61,8	46,8
No ús d'Internet	37,7	45,8	31,8	49,1	57,3	65,0	38,8	52,7	38,2	45,6	29,2	49,0	58,8	67,5	38,2	53,2
No viatja amb paquet turístic	47,1	59,2	54,2	57,5	64,6	66,7	53,9	64,9	47,0	59,4	54,6	71,2	39,8	36,5	51,9	68,2
Ús d'Internet	84,3	67,1	86,7	64,4	78,0	65,4	83,1	66,0	84,3	67,1	87,2	63,0	76,1	63,9	83,0	65,3
No ús d'Internet	15,7	32,9	13,3	35,6	22,0	34,6	16,9	34,0	15,7	32,9	12,8	37,0	23,9	36,1	17,0	34,7

Continua

QUADRE I-63. PERFIL DEL TURISTA (2008-2009)

Atributs	Menorca								Illes Pitiüses							
	Alemany		Britànic		Espanyol		Total		Alemany		Britànic		Espanyol		Total	
	2009	2008	2009	2008	2009	2008	2009	2008	2009	2008	2009	2008	2009	2008	2009	2008
Edat																
Menys de 25	20,0	23,3	28,9	19,2	23,5	22,1	26,5	21,5	23,6	23,6	32,8	24,6	18,8	21,9	26,2	23,8
Entre 25 i 44	38,5	40,8	32,7	32,6	47,2	47,4	40,1	40,9	42,5	41,5	38,5	41,2	47,2	47,1	42,8	44,3
Entre 45 i 64	33,2	27,1	28,3	34,0	18,9	20,0	23,8	26,3	26,4	25,9	22,0	28,4	22,1	18,1	22,8	23,1
Més de 64	8,3	8,7	10,0	14,2	10,4	10,4	9,6	11,3	7,4	9,0	6,7	5,8	11,9	12,9	8,1	8,8
No contestat	0,0	0,0	0,0	0,0			0,0	0,0	0,1	0,0	0,0	0,0			0,1	0,0
Motiu del viatge																
Oci i vacances	98,3	94,1	98,9	98,6	88,3	84,0	93,8	91,6	97,6	95,3	97,6	98,5	88,9	89,4	94,1	94,1
Treball i negocis	0,8	2,2	0,5	0,7	6,8	9,0	3,5	4,6	1,1	2,5	1,3	0,4	8,0	6,2	3,5	3,0
Estudis	0,0	0,2	0,0	0,0	0,2	0,5	0,2	0,3	0,6	0,2	0,0	0,0	0,0	0,3	0,4	0,2
Serveis personals	0,8	2,8	0,5	0,5	3,5	4,3	1,9	2,3	0,6	1,3	0,6	0,7	2,8	3,1	1,6	1,8
Altres	0,1	0,7	0,1	0,3	1,3	2,1	0,6	1,1	0,1	0,7	0,6	0,4	0,3	1,0	0,4	0,7
Allotjament																
Hotels i similars	77,7	69,1	51,6	73,2	59,4	61,4	58,5	69,3	77,2	69,8	78,9	85,1	59,6	62,6	70,1	74,2
Allotjament en propietat	8,3	6,1	33,4	21,4	15,4	15,1	21,9	15,8	6,9	6,5	10,3	7,9	12,4	8,8	11,1	7,2
Allotjament llogat	6,4	11,6	6,5	2,2	7,7	7,6	6,9	5,2	6,1	8,6	4,3	2,5	9,1	7,6	6,3	5,4
Casa d'amics o familiars	4,5	12,1	5,4	2,4	14,2	12,7	9,4	7,9	5,4	13,6	5,4	4,2	15,7	16,5	10,4	10,8
Càmping	0,0	0,1	0,0	0,0	2,0	1,4	0,9	0,7	0,0	0,1	0,0	0,0	0,9	1,6	0,3	0,8
Altres	3,0	0,9	3,1	0,7	1,3	1,8	2,4	1,2	4,4	1,5	1,1	0,3	2,2	2,9	1,8	1,5
Paquet turístic																
Viatja amb paquet turístic	63,8	43,4	38,9	77,8	66,0	70,6	39,8	61,2	49,5	42,7	52,3	68,6	24,3	27,4	40,4	54,6
Ús d'Internet	64,6	81,6	55,1	54,8	52,5	48,0	55,4	50,7	68,5	46,7	67,5	47,7	39,3	34,4	60,9	47,4
No ús d'Internet	35,4	18,4	44,9	45,2	47,5	52,0	44,6	49,3	31,5	53,3	32,5	52,3	60,7	65,6	39,1	52,6
No viatja amb paquet turístic	36,2	56,6	61,1	22,2	34,0	29,4	60,2	53,4	50,5	57,3	47,7	31,4	75,7	72,6	59,6	55,5
Ús d'Internet	84,6	64,5	87,1	70,2	80,9	68,3	83,7	68,4	84,2	67,9	84,5	73,1	80,4	67,0	83,1	68,8
No ús d'Internet	15,4	35,5	12,9	29,8	19,1	31,7	16,3	31,6	15,8	32,1	15,5	26,9	19,6	33,0	16,9	31,2

*Dades en percentatges

Font: Observatori del Turisme.

QUADRE I-64. GRAU DE REPETICIÓ DELS TURISTES (2008-2009)

	Illes Balears								Mallorca							
	Alemany		Britànic		Espanyol		Total		Alemany		Britànic		Espanyol		Total	
	2009	2008	2009	2008	2009	2008	2009	2008	2009	2008	2009	2008	2009	2008	2009	2008
1	10,7	5,7	7,6	7,9	7,8	4,9	8,9	6,6	10,6	5,3	8,2	6,4	7,5	3,5	9,0	5,6
2	10,7	11,5	10,6	12,5	9,9	11,0	10,2	11,6	10,8	11,8	10,8	10,7	9,4	10,9	10,4	11,3
3	8,5	11,7	9,8	9,8	8,4	10,7	8,7	10,6	8,2	12,0	9,9	8,6	7,9	10,0	8,5	10,4
4	6,7	7,3	8,0	8,2	7,3	7,0	7,0	7,4	6,2	7,6	7,0	7,9	6,3	7,2	6,4	7,6
5	5,6	7,0	6,3	7,9	5,7	7,1	5,6	7,2	5,9	7,3	6,6	8,7	5,1	7,9	5,7	7,7
6	3,7	6,2	4,9	5,8	4,0	6,4	4,0	6,1	3,8	6,2	4,1	7,7	3,7	7,8	3,8	6,7
7	3,1	4,1	2,6	4,7	2,6	3,4	2,6	4,1	3,2	4,3	2,5	5,5	2,5	4,1	2,6	4,6
8	1,7	2,5	2,1	1,9	1,8	1,9	1,7	2,0	1,7	2,6	2,6	2,3	1,7	2,3	1,8	2,3
9	0,7	1,0	0,5	0,6	0,5	0,5	0,5	0,6	0,8	1,0	0,4	0,8	0,5	0,4	0,6	0,7
10 o més	27,6	25,5	26,6	17,7	27,7	26,3	26,2	22,3	28,2	25,6	27,7	22,2	29,0	30,2	26,8	24,5
Mai	21,0	17,5	21,0	23,0	24,4	20,8	24,5	21,5	20,5	16,2	20,2	19,2	26,4	15,8	24,4	18,6
	Menorca								Illes Pitiüses							
	Alemany		Britànic		Espanyol		Total		Alemany		Britànic		Espanyol		Total	
	2009	2008	2009	2008	2009	2008	2009	2008	2009	2008	2009	2008	2009	2008	2009	2008
1	4,6	8,0	6,5	9,9	6,2	7,5	6,6	8,7	13,3	10,1	6,7	12,3	9,9	6,9	9,4	10,0
2	14,8	9,0	7,5	21,8	10,6	11,6	9,4	15,9	7,8	8,1	12,2	12,8	10,6	10,9	10,1	10,6
3	14,6	8,7	9,7	10,8	10,9	10,1	10,6	10,5	11,8	8,2	9,3	13,5	7,9	12,8	8,5	11,4
4	8,8	2,7	13,9	7,0	9,9	7,0	11,1	7,1	14,0	3,8	6,9	10,2	8,0	6,5	7,5	7,1
5	2,1	11,6	3,9	3,6	8,7	6,5	5,9	5,4	2,1	2,1	6,8	7,8	5,1	5,6	4,9	5,6
6	6,3	4,2	8,1	0,8	4,7	4,7	6,0	3,1	1,9	6,2	5,3	2,1	4,3	3,8	4,3	4,8
7	0,3	2,6	2,3	1,1	2,5	1,9	2,4	1,6	1,2	2,4	3,3	4,2	3,2	2,6	2,8	3,3
8	0,5	0,4	0,5	0,7	2,1	1,2	1,2	0,9	1,0	1,9	1,4	1,0	1,8	1,4	1,4	1,3
9	0,0	0,5	1,3	0,0	0,2	0,8	0,6	0,4	0,0	0,3	0,6	0,1	0,5	0,6	0,4	0,4
10 o més	17,2	29,4	22,5	5,9	22,7	21,4	22,3	14,5	21,3	22,3	25,9	9,4	27,6	19,6	25,2	15,9
Mai	30,7	22,8	23,9	38,3	21,6	27,4	23,9	31,9	25,7	34,5	21,7	26,6	21,0	29,2	25,5	29,7

*Dades en percentatges

Font: Observatori del Turisme.

QUADRE I-65. GRAU DE SATISFACCIÓ DELS TURISTES (2008-2009)

Any 2008

	Total	% total	Turistes estrangers	% turistes estrangers	Turistes nacionals	% turistes nacionals
TOTAL	13.090.748		9.926.660		3.164.088	
Valoració del viatge a les Illes Balears						
1	2.721	0,02	1.591	0,02	1.130	0,04
2	2.910	0,02	1.724	0,02	1.186	0,04
3	19.212	0,15	13.252	0,13	5.960	0,19
4	40.853	0,31	27.988	0,28	12.864	0,41
5	124.430	0,95	83.592	0,84	40.838	1,29
6	416.661	3,18	292.141	2,94	124.520	3,94
7	1.954.989	14,93	1.419.113	14,30	535.876	16,94
8	4.340.030	33,15	3.313.932	33,38	1.026.098	32,43
9	3.967.608	30,31	3.091.449	31,14	876.159	27,69
10	2.221.334	16,97	1.681.878	16,94	539.456	17,05
	100,00		100,00		100,00	
Valoració mitjana	8,38		8,40		8,30	

Any 2009

	Total	% total	Turistes estrangers	% turistes estrangers	Turistes nacionals	% turiste nacionals
TOTAL	11.571.997		8.948.555		2.623.442	
Valoració del viatge a les Illes Balears						
1	6.155	0,05	2.897	0,03	3.257	0,12
2	14.286	0,12	9.656	0,11	4.631	0,18
3	34.404	0,30	28.068	0,31	6.337	0,24
4	46.274	0,40	28.486	0,32	17.788	0,68
5	162.447	1,40	121.512	1,36	40.935	1,56
6	431.995	3,73	307.317	3,43	124.679	4,75
7	1.271.977	10,99	945.288	10,56	326.688	12,45
8	4.319.299	37,33	3.335.254	37,27	984.045	37,51
9	2.960.097	25,58	2.371.246	26,50	588.851	22,45
10	2.325.062	20,09	1.798.831	20,10	526.231	20,06
	100,00		100,00		100,00	
Valoració mitjana	8,39		8,41		8,30	

Font: Observatori del Turisme.

9.13.1.1 La capacitat de l'oferta d'allotjament per illes

Per illes, Mallorca disposa del 67,4% del total de places de les Balears, amb una pèrdua de 305 places (-0,1%). Eivissa en té el 19%, amb un augment de 319 places (0,4%). Menorca disposa de l'11,8% de places, amb una pèrdua de 150 (-0,3%), i Formentera en té l'1,8%, amb les mateixes places respecte de l'any passat. (Vegeu el quadre I-66.)

L'oferta reglada es distribueix de la manera següent: els hotels⁷² tenen una quota del 76% i un descens de 1.270 places (-0,4%); els apartaments turístics representen el 22,2%, amb un increment de 347 places (0,4%); el turisme rural, en sentit ampli,⁷³ disposa d'unes 4.679 places, amb una quota de l'1,1% i un augment de 412 places (9,7%), i els càmpings tenen unes 3.137 places, amb una quota del 0,7%, a l'igual que l'any passat. Formentera, oficialment, no disposa d'establiments de càmpings, i el 2007 introdueix 12 places de turisme rural. En general, la tendència dels darrers anys és que els allotjaments de tipus rural són els que presenten un creixement més gran (9,7%), tot i que l'any 2009 el creixement més gran de places es dona als càmpings, amb un creixement del 13,6%. La part més gran de l'oferta reglada d'allotjament turístic (el 98,2%) continuen essent els hotels i els apartaments.

9.13.1.2 La capacitat de l'oferta d'allotjament per categories

Quant a una distribució i evolució per cate-

gories de l'allotjament reglat a les Balears, només amb referència al grup d'hotels en sentit ampli, tenim les dades següents: el 0,5% per als inferiors a una estrella (cases d'hostes, fondes i pensions), un 0,6% més que l'any anterior; els hotels d'una estrella són el 4,3%, amb un descens del 2,2%; el 9,9% és per als hotels de dues estrelles, que han disminuït un 4,8%; el 51,9% és per als hotels de tres estrelles, que han disminuït un 3,1%; els hotels de quatre estrelles representen el 30,9% i han augmentat un 6%, i finalment els de cinc estrelles suposen el 2,4%, amb un increment del 3,9%. Els hotels de tres i quatre estrelles representen el 82,8% del total (el mateix percentatge que l'any passat). (Vegeu el quadre I-67.)

Segons la tipologia dels allotjaments turístics, la classificació queda de la manera següent: el 61,8% hotels, amb una disminució del 0,9%; el 28% hotels apartaments, amb una augment del 0,8%; el 2,7% hostals residència, amb un descens del 3,1%; el 2,5% hostals, amb un descens del 0,1%; el 2,5% ciutats de vacances, igual que l'any anterior; l'1,2% hotels residència, també igual que l'any anterior; el 0,8% apartaments residència, igual que l'any anterior, i el 0,5% els de tipus inferiors (cases d'hostes, pensions i fondes), que augmenta un 0,6%.

9.13.2 EL NIVELL D'Ocupació dels ESTABLIMENTS TURÍSTICS

Els resultats globals de les Balears indiquen un descens de la mitjana anual de l'ocupació sobre la planta oberta de 5 punts, que

72. L'oferta hotelera conté tota l'oferta reglada excepte apartaments, hotels rurals, turisme d'interior, agroturismes i càmpings.

73. Inclou els hotels rurals, els agroturismes i el turisme d'interior.

QUADRE I-66. CAPACITAT D'ALLOTJAMENT TURÍSTIC REGLAT DE LES BALEARS (2009)

Illes	Hotels		Var. 09/08		Apartaments		Var. 09/08		
	(31.12.08)	Places 08	Places 09	Places	%	Places 08	Places 09	Places	%
Mallorca		234.860	235.027	167	0,1	46.340	45.550	-790	-1,7
Eivissa		55.274	54.149	-1.125	-2,0	23.201	24.176	975	4,2
Formentera		4.677	4.677	0	0,0	3.019	3.019	0	0,0
Subtotal Pitiüses (y)		59.951	58.826	-1.125	-1,9	26.220	27.195	975	3,7
Menorca		27.715	27.403	-312	-1,1	20.939	21.101	162	0,8
I. Balears		322.526	321.256	-1.270	-0,4	93.499	93.846	347	0,4
Distribució %		76,2	76,0			22,1	22,2		

Illes	Agroturisme (z)		Var. 09/08		Càmping		Var. 09/08		
	(31.12.08)	Places 08	Places 09	Places	%	Places 08	Places 09	Places	%
MMallorca		3.670	3.988	318	8,7	500	500	0	0,0
Eivissa		302	396	94	31,1	1.223	1.598	375	30,7
Formentera		12	12	0	0,0	0	0	0	
Subtotal Pitiüses (y)		314	408	94	29,9	1.223	1.598	375	30,7
Menorca		283	283	0	0,0	1.039	1.039	0	0,0
I. Balears		4.267	4.679	412	9,7	2.762	3.137	375	13,6
Distribució %		1,0	1,1			0,7	0,7		

Illes	Total		Var. 08/07		Distribució de les places	
	(31.12.08)	Places 08	Places 09	Places		%
Mallorca		285.370	285.065	-305	-0,1	67,4
Eivissa		80.000	80.319	319	0,4	19,0
Formentera		7.708	7.708	0	0,0	1,8
Subtotal Pitiüses (y)		87.708	88.027	319	0,4	20,8
Menorca		49.976	49.826	-150	-0,3	11,8
Balears		423.054	422.918	-136	-0,1	100,0
Distribució %		100,0	100,0			

(y): Suma d'Eivissa i Formentera.

(z): S'hi inclouen hotels rurals, agroturismes i turisme d'interior.

Font: Conselleria de Turisme (Observatori del Turisme). Dades informatives 2008/9. El turisme a les Illes Balears.

QUADRE I-67. TIPUS I CATEGORIES DE L'OFERTA HOTELERA (SENTIT AMPLI) DE BALEARS (2009)

Places d'hotels i resta oferta reglada	Hotels		Hotels		Hotels		Hotels		Oferta		Var. 09/08		Distribució	
	Altres inferiors	1 estrella	2 estrelles	3 estrelles	4 estrelles	5 estrelles	total 07	total 08	Places	%	%			
Hotels	3.393	15.865	115.122	57.826	6.214	200.128	198.420	-1.708	-0,9	61,8				
Hotel residència	819	1.621	1.184	374	3.998	3.998	0	0,0	1,2					
Hotel apartament	820	2.546	43.866	41.148	1.510	89.178	89.890	712	0,8	28,0				
Residència apartament	172	1.264	1.054	42	2.532	2.532	0	0,0	0,8					
Hostal	3.975	3.329	815	8.125	8.119	-6	-0,1	2,5						
Hostal residència	4.759	3.615	324	8.976	8.698	-278	-3,1	2,7						
Ciutat vacances		3.441	4.439	7.880	7.880	0	0,0	2,5						
Altres d'inferiors *	1.719			1.709	1.719	10	0,6	0,5						
Totals (places)	1.719	13.938	31.681	166.804	99.390	7.724	322.526	321.256	-1.270	-0,4	100			
Variació places	10	-318	-1.591	-5.324	5.666	287	-1.270							
% variació	0,6	-2,2	-4,8	-3,1	6,0	3,9	-0,4							
% distribució	0,5	4,3	9,9	51,9	30,9	2,4	100,0							

* Cases d'hostes, fondes i pensions.

Font: Conselleria de Turisme (Observatori del Turisme). Dades informatives 2008/9. El turisme a les Illes Balears.

se situa en el 70%.⁷⁴ Els de Mallorca indiquen un descens de 5,7 punts, de manera que se situa en el 71,7% (el màxim per illes). Els de Menorca indiquen un empitjorament de l'ocupació sobre planta oberta de 4,3 punts, de manera que se situa en el 65,2%. Els d'Eivissa indiquen un empitjorament de l'ocupació sobre la planta oberta de 2,9 punts, de manera que se situa en el 66%. Els de Formentera indiquen una millora de l'ocupació sobre la planta oberta de 5,1 punts (l'únic positiu de les Balears), de manera que se situa en el 63,7% (el mínim de les Balears). (Vegeu el quadre I-68.)

Aquests mateixos resultats respecte de la taxa d'ocupació de les places obertes sobre la planta total per a les Balears indiquen una disminució de l'ocupació de 0,3 punts, que se situa en el 55%.⁷⁵ A Mallorca les dades indiquen una petita millora de l'ocupació de 0,1 punt, i se situa en el 59,1% (el màxim de les Balears). A Menorca les dades indiquen, en canvi, un empitjorament de 0,9 punts, i se situa en el 47,8%. També a Eivissa les dades indiquen un empitjorament del 1,3% (el més acusat de les Balears), i se situa en el 45,7%. A Formentera les dades indiquen, en canvi, una millora de 0,9 punts (el màxim de les Balears), i se situa en el 46,1%. (Vegeu el quadre I-69.)

Finalment, la taxa efectiva d'ocupació mostra un descens de la taxa entorn del 38,5%,⁷⁶ amb una variació negativa de 2,98 punts. A Mallorca, les dades també indiquen una variació negativa de 3,29 punts (la caiguda més accentuada per illes),

i se situa en el 42,4% (el percentatge més alt per illes). A Menorca les dades indiquen un empitjorament de 2,68 punts, i se situa en el 31,2%. A Eivissa les dades indiquen un descens de 2,22 punts, i se situa en el 30,2%. A Formentera les dades indiquen, en canvi, una millora de 2,88 punts, i se situa en el 29,4%, el percentatge més baix de les Balears. (Vegeu el quadre I-70.)

9.13.3. EL TOT INCLÒS

Segons les dades oficials del Servei d'Inspecció de Turisme de la Conselleria de Turisme, quant als hotels que ofereixen el tot inclòs en exclusivitat i que fan referència només a Mallorca, s'ha passat de 40 establiments el 2008 a 45 el 2009. Per categories, el 93,3% de les places es concentra en els hotels de tres i quatre estrelles, amb un total de 42 hotels. (Vegeu el quadre I-71.)

Quant a la capacitat, els establiments turístics d'entre 201 a 1.000 places concentren el 95,6% del total dels establiments, amb un total de 43 establiments.

9.13.4 L'OFERTA COMPLEMENTÀRIA

Les dades de l'oferta complementària que ha recollit l'anuari de l'Observatori de Turisme fan referència a l'oferta de restaurants, cafeteries i bars. En total, són 11.161 establiments i 609.440 places, amb una mitjana de 54,6 places per establiment. (Vegeu el quadre I-72.)

74. Representa el percentatge del total de places ocupades sobre el total de places obertes.

75. Representa el percentatge de places obertes sobre el total de places.

76. Representa el percentatge del total de places ocupades sobre el total de places.

QUADRE I-68. TAXA DE L'OCCUPACIÓ DE LA PLANTA OBERTA (2008-2009)

	Illes Balears				Mallorca				Menorca				Eivissa				Formentera			
	2008		2009		2008		2009		2008		2009		2008		2009		2008		2009	
	Punts var. sobre any anterior		Punts var. sobre any anterior		Punts var. sobre any anterior		Punts var. sobre any anterior		Punts var. sobre any anterior		Punts var. sobre any anterior		Punts var. sobre any anterior		Punts var. sobre any anterior		Punts var. sobre any anterior		Punts var. sobre any anterior	
Gener	47,7	40,9	-6,8	48,2	43,8	-4,4	55,0	41,2	-13,8	32,4	15,5	-16,9	-	-	-	-	-	-	-	-
Febrer	55,7	51,0	-4,7	54,7	51,5	-3,2	58,8	54,3	-4,5	65,7	37,8	-27,9	-	-	-	-	-	-	-	-
Marcç	64,7	64,2	-0,5	63,8	62,9	-0,9	82,5	75,7	-6,8	65,2	76,8	11,6	-	-	-	-	-	-	-	-
Abril	62,9	61,9	-1,0	62,7	62,7	0,0	77,3	47,5	-29,8	56,2	63,1	6,9	4,3	6,3	2,0	-	-	-	-	-
Maig	63,9	57,0	-6,9	69,1	61,8	-7,3	47,4	44,7	-2,7	55,1	45,9	-9,2	32,2	31,6	-0,6	-	-	-	-	-
Juny	78,0	74,4	-3,6	82,2	79,8	-2,4	63,5	61,1	-2,4	72,4	64,5	-7,9	63,2	62,4	-0,8	-	-	-	-	-
Juliol	87,5	83,1	-4,4	91,4	85,1	-6,3	81,1	79,1	-2,0	79,0	78,4	-0,6	73,5	82,6	9,1	-	-	-	-	-
Agost	92,4	87,3	-5,1	93,9	87,8	-6,1	92,1	88,7	-3,4	87,8	83,6	-4,2	80,7	92,6	11,9	-	-	-	-	-
Setembre	79,4	71,9	-7,5	84,8	74,3	-10,5	71,6	63,6	-8,0	67,1	68,8	1,7	49,9	67,8	17,9	-	-	-	-	-
Octubre	60,9	52,4	-8,5	66,3	55,7	-10,6	45,0	38,6	-6,4	45,4	45,7	0,3	35,8	29,6	-6,2	-	-	-	-	-
Novembre	56,2	53,6	-2,6	56,7	49,6	-7,1	72,6	80,3	7,7	38,5	52,0	13,5	-	-	-	-	-	-	-	-
Desembre	45,0	39,5	-5,5	47,9	40,8	-7,1	50,7	46,1	-4,6	23,8	23,6	-0,2	-	-	-	-	-	-	-	-
Total	75,0	70,0	-5,0	77,4	71,7	-5,7	69,5	65,2	-4,3	68,9	66,0	-2,9	58,6	63,7	5,1	-	-	-	-	-

Font: Conselleria de Turisme (Observatori del Turisme). Dades informatives 2009. El turisme a les Illes Balears.

QUADRE I-69. TAXA D'OCCUPACIÓ DE LES PLACES OBERTES SOBRE LA PLANTA TOTAL (2008-2009)

	Illes Balears		Mallorca		Menorca		Eivissa		Formentera					
	Punts var. sobre any anterior		Punts var. sobre any anterior		Punts var. sobre any anterior		Punts var. sobre any anterior		Punts var. sobre any anterior					
	2008	2009	2008	2009	2008	2009	2008	2009	2008	2009				
Gener	9,6	6,8	-2,8	13,1	8,6	-4,5	2,0	2,4	0,4	2,2	3,6	1,4	-	-
Febrer	17,0	15,2	-1,8	22,3	20,6	-1,7	3,8	4,9	1,1	7,4	3,5	-3,9	-	-
Març	24,4	19,9	-4,5	31,6	27,1	-4,5	8,5	8,4	-0,1	10,3	4,4	-5,9	-	-
Abril	34,8	44,4	9,6	46,5	60,7	14,2	10,9	18,6	7,7	10,9	8,0	-2,9	0,7	4,4
Maig	95,4	94,2	-1,2	96,9	99,2	2,3	91,8	85,4	-6,4	92,4	81,8	-10,6	88,7	84,5
Juny	99,7	99,5	-0,2	100	100	0,0	100	96,7	-3,3	98,3	99,6	1,3	100	100
Juliol	99,8	99,9	0,1	99,8	100	0,2	100	100	-0,5	100	100	0,0	100	100
Agost	99,9	100	0,1	99,8	100	0,2	100	100	0,0	100	100	0,0	100	100
Setembre	99,5	98,8	-0,7	99,6	100	0,4	99,8	93,5	-6,3	98,8	98,2	-0,6	100	100
Octubre	84,6	79,2	-5,4	92,8	88,3	-4,5	66,0	53,1	-12,9	66,7	63,2	-3,5	88,3	75,9
Novembre	10,2	8,2	-2,0	12,0	9,3	-2,7	8,3	8,3	0,0	5,9	5,2	-0,7	-	-
Desembre	6,3	5,7	-0,6	7,8	7,2	-0,6	1,8	2,6	0,8	4,2	2,8	-1,4	-	-
Total	55,3	55,0	-0,3	59,0	59,1	0,1	48,7	47,8	-0,9	47,0	45,7	-1,3	45,2	46,1

Font: Conselleria de Turisme (Observatori del Turisme). Dades informatives 2009. El turisme a les Illes Balears.

QUADRE I-70. TAXA EFECTIVA D'OCCUPACIÓ (2008-2009)

	Illes Balears				Mallorca				Menorca				Eivissa				Formentera			
	Punts var. sobre any anterior		Punts var. sobre any anterior		Punts var. sobre any anterior		Punts var. sobre any anterior		Punts var. sobre any anterior		Punts var. sobre any anterior		Punts var. sobre any anterior		Punts var. sobre any anterior		Punts var. sobre any anterior		Punts var. sobre any anterior	
	2008	2009	2008	2009	2008	2009	2008	2009	2008	2009	2008	2009	2008	2009	2008	2009	2008	2009	2008	2009
Gener	4,58	2,78	-1,80	3,77	-2,55	1,10	0,99	-0,11	0,71	0,56	-0,15	-	-	-	-	-	-	-	-	-
Febrer	9,47	7,75	-1,72	10,61	-1,59	2,23	2,66	0,43	4,86	1,32	-3,54	-	-	-	-	-	-	-	-	-
Març	15,79	12,78	-3,01	17,05	-3,11	7,01	6,36	-0,65	6,72	3,38	-3,34	-	-	-	-	-	-	-	-	-
Abril	21,89	27,48	5,59	38,06	8,90	8,43	8,84	0,41	6,13	5,05	-1,08	0,03	0,28	0,03	0,28	0,28	0,28	0,28	0,28	0,25
Maig	60,96	53,69	-7,27	61,31	-5,65	43,51	38,17	-5,34	50,91	37,55	-13,37	28,56	26,70	28,56	26,70	26,70	26,70	26,70	26,70	-1,86
Juny	77,77	74,03	-3,74	79,80	-2,40	63,50	59,08	-4,42	71,17	64,24	-6,93	63,20	62,40	63,20	62,40	62,40	62,40	62,40	62,40	-0,80
Juliol	87,33	83,02	-4,31	85,10	-6,12	81,10	78,70	-2,40	79,00	78,40	-0,60	73,50	82,60	73,50	82,60	82,60	82,60	82,60	82,60	9,10
Agost	92,31	87,30	-5,01	87,80	-5,91	92,10	88,70	-3,40	87,80	83,60	-4,20	80,70	92,60	80,70	92,60	92,60	92,60	92,60	92,60	11,90
Setembre	79,00	71,04	-7,97	74,30	-10,16	71,46	59,47	-11,99	66,29	67,56	1,27	49,90	67,80	49,90	67,80	67,80	67,80	67,80	67,80	17,90
Octubre	51,52	41,50	-10,02	49,18	-12,34	29,70	20,50	-9,20	30,28	28,88	-1,40	31,61	22,47	31,61	22,47	22,47	22,47	22,47	22,47	-9,15
Novembre	5,73	4,40	-1,34	4,61	-2,19	6,03	6,66	0,64	2,27	2,70	0,43	-	-	-	-	-	-	-	-	-
Desembre	2,84	2,25	-0,58	2,94	-0,80	0,91	1,20	0,29	1,00	0,66	-0,34	-	-	-	-	-	-	-	-	-
Total	41,48	38,50	-2,98	42,37	-3,29	33,85	31,17	-2,68	32,38	30,16	-2,22	26,49	29,37	26,49	29,37	29,37	29,37	29,37	29,37	2,88

Font: Conselleria de Turisme (CITIB). Dades informatives 2009. El turisme a les Illes Balears.

QUADRE I-71. TOT INCLÒS A MALLORCA (ESTABLIMENTS EXCLUSIUS DE TOT INCLÒS) (2009)

Per categories				
	Nombre d'establiments		% sobre el total d'establiments	
	2008	2009	2008	2009
1 Clau	3	2	7,5	4,4
2 Estrelles		1	0,0	2,2
3 Estrelles	29	35	72,5	77,8
4 Estrelles	8	7	20,0	15,6
Total	40	45	100	100

Per capacitat (places)				
De 101 a 200	3	2	7,5	4,4
De 201 a 400	16	17	40,0	37,8
De 401 a 500	10	6	25,0	13,3
De 501 a 1.000	11	20	27,5	44,4
Més de 1.000		0	0,0	0,0
Total	40	45	100	100

Font: Servei d'Inspecció i Estratègia Turística. Conselleria de Turisme.

QUADRE I-72. NOMBRE I CAPACITAT DELS ESTABLIMENTS A LES ILLES BALEARS (2009)

	Restaurants		Cafeteries		Bars		Total	
	Establiments	Places	Establiments	Places	Establiments	Places	Establiments	Places
Mallorca	3.002	208.150	1.630	81.493	3.435	129.995	8.067	419.638
Menorca	473	30.942	210	9.990	386	17.485	1.069	58.417
Eivissa	858	66.477	483	25.739	486	27.035	1.827	119.251
Formentera	110	7.983	38	1.718	50	2.433	198	12.134
Total	4.443	313.552	2.361	118.940	4.357	176.948	11.161	609.440

Font: Conselleria de Turisme (Observatori del Turisme). *Dades informatives 2009. El turisme a les Illes Balears.*

Per segments de l'oferta complementària, cal destacar per ordre d'importància quant al nombre de places, els restaurants, amb 313.552 places (el 51,5%); els bars, amb 176.948 places (29%), i les cafeteries, amb 118.940 places (el 19,5% restant).

Per illes, Mallorca representa el 68,9% del total de places, Eivissa el 19,6%, Menorca el 9,6% i Formentera el 2% restant.

9.13.5 LA DIVERSIFICACIÓ DELS PRODUCTES TURÍSTICS

Amb relació a l'oferta d'altres productes, els estudis de la CAEB destaquen l'oferta del turisme nàutic, de golf, de creuers i de cicloturisme. (Vegeu el quadre I-73.)

D'aquestes dades cal destacar el següent:

QUADRE I-73. PRODUCTES TURÍSTICS A LES ILLES BALEARS (2009)

Conceptes	Nàutic		Golf		Cicloturisme		Creuers	
	2009	% Var. 09/08	2009	% Var. 09/08	2009	% Var. 09/08	2009	% Var. 09/08
Turistes	290.067	-10,6%	98.600	-12,6%	85.000	-4,0%	992.563	1,1%
Estada mitjana (dies)	14,85		9,85	0,0%	9,60	-0,5%	1,49	0,0%
Despesa total per persona i dia (euros)	128,40	-0,5%	213,00	0,9%	105,50		62,50	0,8%
Despesa directa a les Illes Balears per persona i dia (euros)	89,65	-0,4%	110,00	0,9%	41,00	-1,2%
Despesa per persona i dia en origen (euros)	38,75	-0,6%	103,00	1,0%	64,50	0,8%
Despesa al país d'origen que reverteix a les Illes Balears (euros)	21,31	-0,7%	56,65	1,0%	35,48	0,8%
Despesa total per persona i dia que reverteix a les Illes Balears (euros)	110,96	-0,4%	166,65	0,9%	76,48	-0,3%
Despesa total (milions d'euros)	553,08	-11,0%	206,87	-11,7%	86,59	-4,5%
Despesa total directa a les Illes Balears (milions d'euros)	386,17	-11,0%	106,83	-11,8%	33,96	-5,6%
Despesa total al país d'origen (milions d'euros)	199,92	6,4%	100,04	-11,7%	52,63	-3,7%
Despesa total al país d'origen que reverteix a les Illes Balears (milions d'euros)	91,8	-11,2%	55,02	-11,7%	28,95	-3,7%
Ingressos totals per turisme a les Illes Balears (milions d'euros)	477,97	-11,0%	161,85	-11,7%	62,91	-4,7%	92,43	1,9%

Font: Observatori del Turisme i CAEB.

El turista nàutic (irot propi o de lloguer), amb una estimació de 290.067 turistes i de 14,85 dies d'estada mitjana, va generar prop de 128,4 euros per persona i dia i un total de 553,1 milions d'euros.

El turista de creuer,⁷⁷ encara que no té la qualificació estadística de «turista», va generar uns ingressos de 92,43 milions d'euros,

amb un total de 992.563 turistes, que varen gastar 62,5 euros per persona i dia.

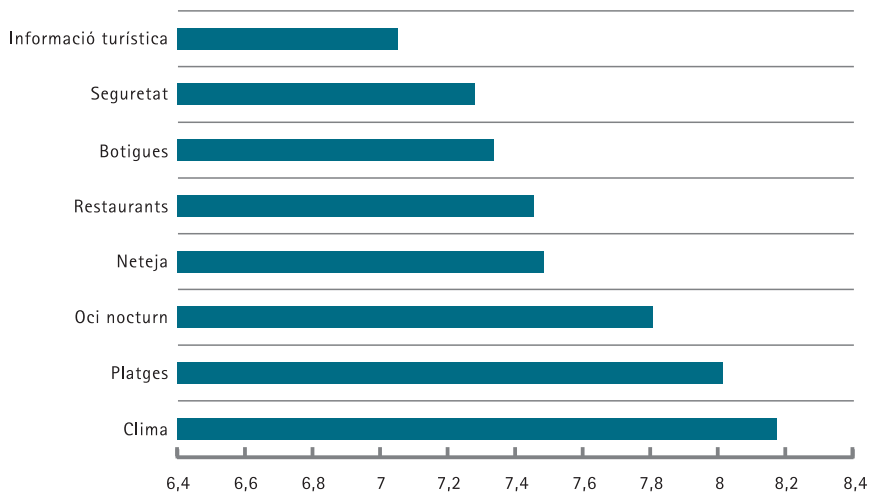
El turista de golf va generar un total de 161,85 milions d'euros d'ingressos a les Balears, repartits entre els 98.600 golfistes⁷⁸ arribats i que varen gastar 213 euros per dia i per persona (amb una estada mitjana de 9,85 dies).

77. Palma s'ha col·locat com a segon port més important després de Barcelona en turisme de creuer. (Vegeu: *Horizonte 2020 del turismo español. Documento base*, pàg. 24.)

78. Inclou acompanyants.

Gràfic I-26

Valoració dels diferents aspectes de la ciutat de Palma



Font: Institut de Turisme d'Espanya

El cicloturista va generar uns 105,5 euros per persona i dia, amb un total de 85.000 cicloturistes,⁷⁹ amb una mitjana de 9,6 dies d'estada i amb un total d'ingressos de 62,91 milions d'euros.

9.13.6 EL TURISME URBÀ A PALMA

Segons les darreres dades facilitades per l'Observatori Turístic de Palma, l'aspecte més ben valorat pel turisme urbà de Palma és el clima, amb un 8,18 sobre 10. Segueixen les valoracions relatives a les platges (8,02), oci nocturn (7,81), neteja (7,49), restaurants (7,46), botigues (7,34), seguretat (7,29) i informació turística (7,06). La resta d'ítems (senyalització, soroll, qualitat/preu i trànsit estan valora-

des per sota de 7 sobre 10. (Vegeu el gràfic I-26.)

D'acord amb les dades de l'estudi de la ciutat de Palma sobre el mercat de reunions, s'estima un nombre total de 238 reunions amb 20.284 inscrits, de les quals un 60,5% són reunions nacionals, i les reunions internacionals superen les de caràcter regional. (Vegeu els quadres del A1-48 al I-51.)

Les reunions promogudes des del sector privat representen un 60,5% del total, el 72,7% de caràcter municipal, amb una preponderància procedent del sector mèdicosanitari i altres activitats sense especificar. Destaquen com a seus els hotels, les universitats i altres centres de reunió, amb una forta concentració als mesos d'abril a

79. Inclou acompanyants.

juny i de setembre a novembre (el 67,1%), amb una mitjana de 50 a 150 delegats i una durada de 3 dies, la qual cosa representa un incentiu important per allargar i desestacionalitzar la demanda turística.

També es poden consultar les dades sobre el Bus Turístic, nombre de consultes fetes a les oficines d'informació turística de Palma, nombre de consultes fetes a l'oficina virtual turística i informacions facilitades pels punts mòbils d'informació turística. (Vegeu els quadres AI-52 al AI-55.)

Igualment, es pot destacar el creixement considerable del nombre de visites guiades (21,4%), amb un total de 13.521 visites. A més, les visites guiades que tenen més demanda són, per ordre de les que superen les mil visites, Palma monumental, amb 4.414 visites; Els patis de Palma, amb 3.678, i Històries i llegendes, amb 1.228 visites. (Vegeu els quadres AI-56 i AI-57.)

9.14

L'OCUPACIÓ LABORAL EN EL SECTOR DE L'HOSTALATGE I LA RESTAURACIÓ

Les dades per elaborar aquest apartat són les de la Tresoreria de la Seguretat Social, que ha publicat l'Observatori de Turisme. Aquestes dades corresponen a les activitats de l'hostalatge i la restauració i s'ofereixen per trimestres i per les categories d'assala-

riats i d'autònoms. (Vegeu el quadre I-74.)⁸⁰

Aquestes dades ens indiquen que la mitjana anual de l'ocupació total va arribar als 71.154, 4.156 ocupats menys que l'any passat, amb un decreixement del 5,52%. D'aquests ocupats, 59 mil són assalariats (el 82,9%), amb un decreixement del 6,25%, i 12,2 mil són autònoms (el 17,1%), amb un decreixement de l'1,8%. Per trimestres, l'estacionalitat de l'ocupació (diferència entre la punta trimestral màxima i la mínima) es pot estimar en 54,3 mil persones (més de 3.600 persones menys que l'any anterior). Tots els trimestres presenten un descens, llevat del quart, que presenta un creixement positiu, amb un 1,05%.

La restauració, amb 37.279 persones ocupades de mitjana anual, representa el 52,4% del total, i l'hostalatge, amb 33.875 ocupats, representa el 47,6% restant. La taxa de creixement de la restauració és del -3,55% i la de l'hostalatge és del -7,6%.⁸¹ Pel que fa a la restauració, el trimestre que presenta un major creixement és el quart, amb una taxa positiva de l'ocupació de l'1,37%, i el trimestre amb un pitjor creixement és el primer, que empitjora un 5,94%. Quant a l'hostalatge, en el quart trimestre es dona una taxa de creixement positiva, amb un 0,56%. La resta de trimestres pateixen un decreixement, i és el primer trimestre el que té un pitjor valor, amb un descens del 10,31% respecte del 2008.

La distribució entre els assalariats i els autònoms també presenta diferències significa-

80. No ha estat possible trobar una millor disgregació de tres dígits.

81. Aquestes diferències també denoten el biaix que representa la demanda dels residents en el cas de la restauració, molt per sobre de la que s'adreça cap a l'hostalatge, tot i que en els darrers anys aquesta s'intensifica.

QUADRE I-74. OCUPATS A L'HOSTALATGE I RESTAURACIÓ (2008-2009)

Ocupats a la restauració

	2008			2009		
	Assalariats	Autònoms	Total	Assalariats	Autònoms	Total
Ocupats 1r trimestre	19.124	10.201	29.326	17.555	10.030	27.585
Ocupats 2n trimestre	32.798	11.931	44.729	30.710	11.735	42.444
Ocupats 3r trimestre	37.748	12.519	50.267	36.110	12.289	48.399
Ocupats 4t trimestre	19.516	10.759	30.275	20.131	10.558	30.689
Mitjana anual	27.297	11.353	38.650	26.127	11.153	37.279

Ocupats a l'hostalatge

	2008			2009		
	Assalariats	Autònoms	Total	Assalariats	Autònoms	Total
Ocupats 1r trimestre	19.908	960	20.868	17.786	930	18.716
Ocupats 2n trimestre	48.566	1.093	49.660	44.327	1.074	45.401
Ocupats 3r trimestre	55.835	1.185	57.020	51.017	1.169	52.186
Ocupats 4t trimestre	18.084	1.005	19.089	18.221	974	19.195
Mitjana anual	35.599	1.061	36.660	32.838	1.037	33.875

Ocupats restauració i hostalatge

	2008			2009		
	Assalariats	Autònoms	Total	Assalariats	Autònoms	Total
Ocupats 1r trimestre	39.033	11.161	50.194	35.341	10.960	46.301
Ocupats 2n trimestre	81.364	13.025	94.389	75.037	12.809	87.845
Ocupats 3r trimestre	93.583	13.704	107.287	87.127	13.458	100.585
Ocupats 4t trimestre	37.600	11.764	49.364	38.352	11.532	49.884
Mitjana anual	62.895	12.414	75.310	58.964	12.190	71.154

Font: Tresoreria General de la Seguretat Social. Ministeri de Treball i Afers Socials.

tives. Pel que fa a la restauració, els assalariats representen el 70,1% i els autònoms el 29,9%, mentre que en hostalatge el 96,9% són assalariats i el 3,1% són autònoms. Per trimestres, l'estacionalitat de l'ocupació en la restauració és de 20,8 mil persones, i en l'hostalatge, de 33,5 mil persones.

9.15.

ELS INDICADORS DE TURISME SOSTENIBLE⁸²

Les Balears es troba en l'avantguarda en les iniciatives d'indicadors de sostenibilitat. Així, el Decret 123/2002, de 4 d'octubre, regula la implantació de l'Agenda Local 21. Actualment, tots els municipis balears (67) es troben en procés d'aplicació de l'Agenda Local 21. És l'única comunitat autònoma que ha assolit un grau d'implantació tan alt. Per mesurar i valorar la sostenibilitat municipal, les Agenda Locals 21 utilitzen 17 indicadors de sostenibilitat, que pròximament s'ampliaran a 33.

També s'ha d'esmentar el Dictamen 5/2007, del Consell Econòmic i Social de les Illes Balears sobre el sistema d'indicadors per a la gestió integrada de la zona costanera (GIZC) de les Illes Balears.⁸³ Aquest sistema d'indicadors està en fase d'implantació com a programa pilot a Menorca. Col·laboren en aquesta fase

l'Observatori Socioambiental de Menorca (OBSAM), el Centre d'Investigació Sistema d'Observació Costaner de les Illes Balears (SOCIB) i l'Ibestat. Enguany també s'ha presentat «Els indicadors de sostenibilitat socioecològica de les Illes Balears (2003-2008)», de l'Observatori sobre Sostenibilitat i Territori, per part de Colonya, Caixa Pollença, la UIB i l'empresa Sampol, SA. (Vegeu l'apartat 14.8 sobre «Els indicadors de sostenibilitat socioecològica de les Illes Balears 2003-2008»).

Cal esmentar que el Govern de les Illes Balears, mitjançant la Conselleria de Turisme, pertany a la xarxa europea NECSTUR, fundada el 2007, l'objectiu de la qual és el desenvolupament sostenible i oferir un turisme competitiu, de conformitat amb la Comissió Europea «Agenda per al turisme europeu sostenible i competitiu», en què es fa una proposta indicativa sobre els indicadors de sostenibilitat turística.

En el cas de les Balears, una primera aproximació al càlcul d'indicadors de sostenibilitat del turisme ja es va produir l'any 2003.⁸⁴ Ara, la Direcció General d'Economia proposa fer-ne una breu aproximació més actualitzada a partir de vuit indicadors de turisme sostenible, que també figuren, entre d'altres, a l'Agenda Local 21 i que són: capacitat d'allotjament, índex d'estacionalitat turística, índex d'estrès turístic, equilibri d'ocupació laboral, taxa d'immigració, superfície natural protegida, parc de vehicles i abastament d'aigua municipal.

82. Presentem aquí un breu resum de l'apartat III. Medi Ambient, pàg. 51-60 a «Conjuntura econòmica de les Illes Balears», març 2010, Govern de les Illes Balears

83. Vegeu *Memòria del CES 2007 sobre l'economia, el treball i la societat de les Illes Balears*, pàg. 325-326.

84. Vegeu: M. Blázquez, I. Murray y J.M. Garau. El tercer boom. Indicadors de sostenibilitat del turisme a les Illes Balears 1989-1999. Palma: Centre d'Investigació i Tecnologies Turístiques de les Illes Balears. Conselleria de Turisme del Govern de les Illes Balears i Leonard Muntaner Editor.

A continuació, es presenta un resum breu per cadascun d'aquests indicadors:

1. Capacitat d'allotjament

La capacitat d'allotjament total és un indicador que mesura el nombre màxim de persones, tant residents com turistes, que pot acollir un determinat territori en un any. La metodologia seguida és la que proposa l'Agenda Local 21. Els resultats són obtinguts del CITTIB. La capacitat d'allotjament residencial pren de referència el cens de l'any 2001.

A les Illes Balears, la capacitat d'allotjament total l'any 2001 és de 1.251.526 places i l'any 2009, de 1.413.023 places, un 12,9% més elevat (Mallorca, 12,6%; Menorca, 17,7%; Eivissa, 11,5%, i Formentera, 5,6%). La capacitat d'allotjament residencial l'any 2009 representa un 70,0% del total, amb 990.105 places (Mallorca, 73,8%; Menorca, 64,3%; Eivissa, 53,5% i Formentera, 44,8%) i ha experimentat tan sols un increment d'un 0,9% respecte de l'any 2008, com a conseqüència de la desacceleració del sector de la construcció. La capacitat turística suposa el 30% restant i per a Mallorca i Menorca experimenta una reducció respecte de l'any 2008 (el -0,1% i el -0,3% respectivament), mentre que a Eivissa s'incrementa un 0,4%, i a Formentera no s'ha produït variació.

2. Índex d'estacionalitat turística

L'índex d'estacionalitat turística mesura el percentatge de persones que ha pernoctat en establiments hotelers durant cada mes de l'any respecte del total anual (ocupació mensual/ocupació anual).

S'observa que tant en l'àmbit nacional com a les Illes Balears l'índex d'estacionalitat turística és considerablement més elevat als mesos de juny a setembre que a la resta de l'any. A més, en aquests mesos l'estacionalitat a les illes (juny, 14,3%; juliol, 16,8%; agost, 17,8%; setembre, 14,8%) és superior en relació amb Espanya (juny, 10,3%; juliol, 12,5%; agost, 14,2%; setembre 11,2%), com a conseqüència del fet que a les Illes Balears predomina el turisme característic dels mesos d'estiu. Atesa la diversitat geogràfica, el turisme nacional es troba distribuït de forma més equitativa entre tots els mesos de l'any.

L'evolució de l'estacionalitat turística es pot mesurar a partir del grau d'ocupació de les places d'allotjament hotelier (relació entre el nombre de places màximes i mínimes de cada any), de conformitat amb la metodologia de la gestió integrada de la zona costanera (GIZC) (indicador 19). La tendència observada des del 1999 fins al 2008 és creixent, malgrat la davallada entre els anys 2005 i 2007. L'any 2009 s'ha incrementat un 71,8% respecte de l'any 2007, entre altres causes com a conseqüència de la fase restrictiva de l'economia mundial durant el període 2008-2009, que ha provocat que el turisme s'hagi reduït al llarg de l'any, es concentri en els mesos estivals, i registri, d'aquesta manera, el màxim històric de l'estacionalitat.

3. Índex d'estrès turístic

L'índex d'estrès turístic mesura la ràtio entre la mitjana mensual de turistes i la població de dret en un any segons el padró municipal, d'acord amb la metodologia de l'Agenda Local 21.

A Mallorca i a les Pitiüses hi ha una tendència creixent fins a l'any 2007. A Menorca la tendència és decreixent. Cal destacar que, des del 2001, les dades mostren que les Pitiüses tenen la taxa d'estrès turístic més elevada, i assoleixen el seu màxim l'any 2007 (1,5), en què hi va haver 3 turistes per cada 2 residents. Mallorca presenta durant aquest mateix període la taxa més baixa de les Illes Balears, tot i que a Menorca també hi va haver un turista per cada resident durant els anys 2006, 2007 i 2008. A les Illes Balears el 2009 es registra una davallada generalitzada respecte de l'any 2008 i es passa d'una taxa d'estrès turístic d'1 a una de 0,8.

4. Equilibri d'ocupació laboral

En el mercat de treball se solen emprar tres ràtios per avaluar la situació en un moment determinat: la taxa d'ocupació, la taxa d'atur i la taxa d'activitat.

La taxa d'atur a les Illes Balears presenta un component estacional molt marcat, atès que es redueix durant els mesos de maig a setembre com a conseqüència de l'elevat pes que té el turisme en l'economia balear. L'any 2009, Formentera és l'illa que presenta més estacionalitat i registra la taxa d'atur més elevada al mes desembre, 29,6%, i la més baixa al juliol, 6,7%. D'altra banda, Mallorca és la que mostra una estacionalitat més baixa, amb una taxa d'atur màxima i mínima als mesos de desembre (19,1%) i juliol (12,1%) respectivament. Menorca i Eivissa tenen unes taxes mínimes al juliol lleugerament superiors a l'11% i unes màximes inferiors al 25%.

5. Taxa d'immigració

Actualment, a Espanya viuen 6.418.100 residents nascuts a l'estranger, dels quals un 17,5% ha adquirit la nacionalitat espanyola, segons les dades de l'Observatori de la Sostenibilitat d'Espanya.

D'acord amb la metodologia de l'Agenda Local 21, la taxa d'immigració s'ha calculat a partir del padró municipal i és la relació entre els fluxos migratoris i la població de dret. La tendència de la taxa d'immigració per a les Illes Balears ha estat creixent des del 1998 fins al 2007, i ha passat del 2,6% al 5,8%. No obstant això, durant el 2008 la situació econòmica ha provocat que es produeixi una davallada d'aproximadament 9.000 immigrants respecte de l'any anterior, i s'ha situat en un 4,7%. Per illes, les Pitiüses presenten les taxes d'immigració més elevades durant aquest període, i assoleixen un màxim d'un 9,2% l'any 2007. Menorca presenta una taxa d'immigració superior a la de Mallorca.

6. Superfície natural protegida

Les Illes Balears són la setena comunitat autònoma amb més superfície protegida en espais naturals, amb 75.042 hectàrees de superfície protegida terrestre i 25.618 hectàrees de superfície protegida marina, el 2007, un 14,8% de la superfície total, percentatge incrementat notablement arran de la declaració de paratge natural de la serra de Tramuntana, amb gairebé 62.026 hectàrees terrestres i 1.123 de marines, entre els anys 2006 i 2007, mitjançant l'Acord del Consell de Govern de 16 de març de 2007.

Només el 28% en superfície dels espais protegits tenen pla rector d'ús i gestió (PRUG). Les Illes Balears disposen també de set reserves marines (49.601 ha), dues zones humides protegides pel Conveni de Ramsar (s'Albufera i ses Salines), una reserva de la biosfera (l'illa de Menorca), un patrimoni de la humanitat (la ciutat antiga d'Eivissa i les praderies de posidònia del parc de ses Salines) i una zona especialment protegida d'importància per al Mediterrani (ZEPIM) (l'arxipèlag de Cabrera).

7. Parc de vehicles

Per aquest indicador només s'han considerat com a parc de vehicles els turismes, les motocicletes, les furgonetes i els camions, seguint la metodologia de l'Agenda Local 21. Durant el període 1998-2008, el parc de vehicles per cada cent habitants s'ha incrementat un 4% al conjunt de les illes, especialment a Eivissa (14,4%), i sols Menorca presenta una davallada (-4,9%). En aquest període, Formentera ha registrat el major parc de vehicles per cent habitants de les Illes Balears, que va assolir el màxim l'any 1999, amb un registre de 112,3, és a dir, que hi va haver més vehicles que residents. Aquest fet és conseqüència de l'elevat nombre de motocicletes i de vehicles de lloguer que hi ha. A Mallorca s'observa la

quantitat de vehicles més baixa per habitant i l'índex assoleix el màxim l'any 2008, amb un valor de 80,5. Menorca i Eivissa registren el màxim l'any 2001, amb 91,5 i 91,7 respectivament. Finalment, l'any 2008 les dades registrades han ascendit a 81,4 vehicles per cent habitants.

8. Abastament d'aigua

A les Illes Balears, l'abastament d'aigua entre els anys 1996 i 1999 es manté constant, entorn de 230 litres per habitant i dia. Durant l'any 2004 es registra el màxim històric, amb 265 litres per habitant i dia. En el darrer any del qual disposem de dades, el 2007, es mostra una reducció d'un 12,7% respecte de l'any anterior, i es passa de 262 a 229 litres per habitant i dia, dels quals a les llars se'n subministren 134. Així doncs, els habitants de les Illes Balears residents s'abasteixen amb menys litres d'aigua que la mitjana espanyola.

D'altra banda, d'acord amb l'enquesta sobre el subministrament i sanejament d'aigua elaborada per l'INE, el preu unitari de l'aigua, es troba en 1,29 euros/metre cúbic en el cas estatal i les Illes Balears són la segona comunitat autònoma amb valors més elevats (1,85 euros/metre cúbic).