

14

MEDI AMBIENT

RESUM

Pel que fa a les reserves hídriques, el comportament ha estat molt diferent depenent de l'illa. A Mallorca i Menorca, tot i les variacions entre principis i finals d'anys, el comportament és molt semblant al de l'any anterior. A Eivissa les reserves hídriques experimenten un descens en el global de l'any. Quant al volum d'aigua dessalada, en el conjunt de les Illes Balears va ser de 7.443.501 m³, la qual cosa suposa un descens del 49,6% respecte de l'any anterior. Se segueix, d'aquesta manera, la tendència dels últims anys.

Pel que fa a l'energia d'origen fotovoltaic, segueix l'augment iniciat el 2007. Pel que fa pròpiament a les energies renovables, malgrat el seu augment interanual en termes absoluts del 14% a l'àmbit de les Illes Balears, s'està lluny del creixement de l'Estat espanyol, que ha estat del 31,7%. El percentatge d'energia originada per residus sòlids guanya terreny en detriment dels altres orígens.

Quant a les entrades i al tractament dels residus urbans de Mallorca, es consolida la tendència a la baixa experimentada des de 2007, amb l'excepció de la recollida selectiva. A Menorca durant el 2010 s'ha generat un total de 58.376 tones de residus, un 2,6% més que l'any anterior, fet que no es donava des de feia set anys amb l'excepció del petit repunt de 2007. La recollida selectiva de residus a Menorca ha sumat el 2010 un total de 11.786 tones. A Eivissa s'ha recollit un total de 115.372,64 tones de residus, un 6,5% inferior a l'any anterior, mentre que a Formentera han estat 6.612,1 tones. Pel que fa al cabal d'aigua total depurat, el 2010 ha estat de 44.320.916 m³, molt semblant als anys anteriors.

El 2010 i dins del marc del Pla de la Qualitat de les aigües de bany, en el Pla de Neteja del Litoral Balear, s'ha recollit un total de 173.035 kg de residus, la qual cosa suposa un descens del 32,1% respecte de l'any anterior.

En relació amb els incendis, el nombre total durant el 2010 ha estat de 100 (17 menys que el 2009), dels quals 85 poden ser considerats com a conats. Malgrat el descens del nombre de sinistres, la superfície cremada ha pujat fins a 605,8 hectàrees; és a dir, un 451,7% superior a l'any anterior. Quasi la totalitat d'incendis es produïren a Mallorca i a Eivissa. La Conselleria de Medi Ambient ha fet durant la campanya 2009-2010 la repoblació forestal de 140.398 plantes (un 6,5% més que la campanya anterior) a un total de 190,88 ha, superfície idèntica a la de la campanya anterior. El Govern també treballa en la protecció d'espècies animals, la gestió de superfícies protegides, la qualitat de l'aire i l'educació ambiental. Referent a aquest darrer punt, el curs 2009-2010 han participat en el programa de centres ecoambientals un total de 233 centres de les Illes Balears amb 93.000 alumnes.

Actualment la iniciativa dels indicadors GIZC basats en el Dictamen del CES 5/2007 s'estan calculant per a Menorca. En aquest sentit, l'OBSAM, el SOCIB i l'Ibestat iniciaren el projecte "Implantació del Sistema d'Indicadors per a la Gestió Integrada de la Zona Costera a les Illes Balears: estudi pilot a Menorca", en el qual es treballen per a Menorca els 17 indicadors que es varen identificar d'alta importància i idoneïtat en el Dictamen del CES.

14.1.

INTRODUCCIÓ

L'anàlisi del medi ambient a les Illes Balears es fa a partir dels apartats següents: els recursos naturals, els residus, el litoral, el patrimoni natural, els altres àmbits d'anàlisi del medi ambient, l'estat del medi ambient a les Illes Balears i els indicadors de sostenibilitat socioecològica de les Illes Balears.

14.2.

RECURSOS NATURALS

En aquest apartat analitzarem el territori, l'aigua i l'energia.

14.2.1. EL TERRITORI

El nombre d'expedients que ha estat objecte a Mallorca, en tràmit d'atorgament de llicència municipal per a la construcció d'habitatges en sòl rústic, de l'informe previ i vinculant previst a l'article 36 de la Llei 6/1997, de 8 de juliol, del sòl rústic de les Illes Balears en sentit favorable el 2010 ha estat de 256. Es confirma, així, la tendència a la baixa. (Vegeu el gràfic I-29).

Pel que fa a les declaracions d'interès general, el 2010 se'n han tramitat a Mallorca, per part de la Comissió Insular d'Ordenació

del Territori, Urbanisme i Patrimoni Històric, un total de 229, dels quals 42 han estat aprovats, 107 resolts i 80 sol·licitats. [\(Vegeu el gràfic AI-53\).](#)

Dels 42 expedients aprovats, Felanitx va ser el municipi on se'n aprovaren més amb un total de vuit, seguit de Palma amb cinc i sa Pobla, Santa Margalida i Santanyí amb tres.

Quant al nombre d'expedients de disciplina urbanística incoats a Mallorca el 2010, ha estat de 380, la xifra més alta registrada des que els consells insulars ostenten competències en aquest àmbit. [\(Vegeu el gràfic AI-54\).](#)

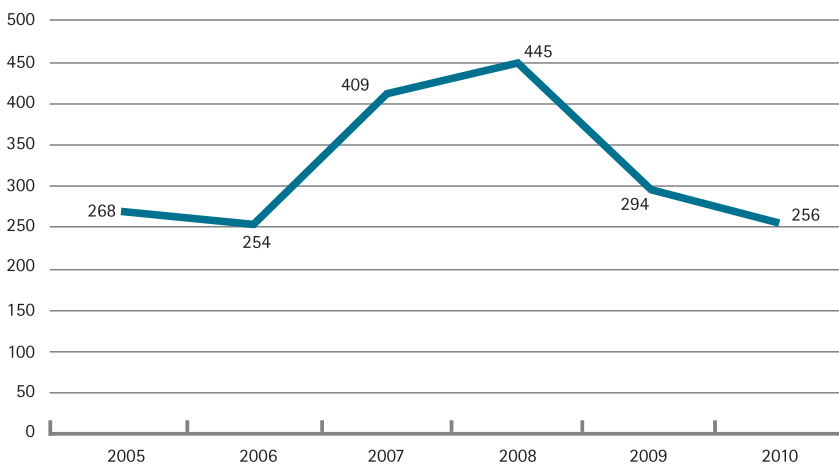
Pel que fa a Menorca, durant l'exercici de 2010 s'ha aprovat un total de 17 declaracions d'interès general, de les quals cinc corresponen a Alaior, seguit de Ciutadella i es Castell amb tres. [\(Vegeu el gràfic AI-55\).](#)

En relació amb les autoritzacions en zona de servitud de protecció de la Llei de costes, a Menorca han entrat 70 expedients, dels quals 18 corresponen Maó, 17 a Sant Lluís, 14 a Mercadal, 13 a Ciutadella, sis a Castell i dos a Alaior. A sòl rústic situat fora de l'àmbit de la Llei de costes s'han concedit tres permisos de construcció. Dels 70 expedients entrants, més de la meitat s'han resolt de forma favorable. [\(Vegeu els gràfics AI-56 i AI-57\).](#)

En el terreny de les sancions, a Menorca, en el decurs de 2010 hi ha hagut dos expedients sancionadors de litoral.

Pel que fa al nombre d'habitatges a sol rústic informats favorablement per la CI-OTUPHA, segons dades del Departament de Política Territorial i Paisatge del Consell d'Eivissa, el 2010 va ser de 56. Es consolida, així, la tendència a la baixa dels darrers anys. [\(Vegeu el gràfic AI-58\).](#)

Gràfic I-29
Resolucions favorables a Mallorca (2005-2010)



Font: Departament del Territori. Consell de Mallorca.

Pel que fa als expedients de declaració d'interès general, el 2010, en resultaren cinc de favorables i dos de desfavorables. [\(Vegeu el gràfic AI-59\).](#)

Finalment, en matèria de disciplina urbanística, el Departament de Política Territorial del Consell d'Eivissa ha iniciat el 2010 un total de 66 expedients de disciplina urbanística. El municipi amb més expedients ha estat Sant Josep de sa Talaia, amb 26, seguit de Santa Eulària des Riu i Sant Joan de Labritja, ambdós amb 14. [\(Vegeu el gràfic AI-60\).](#)

14.2.2. L'AIGUA

En aquest apartat s'analitza l'evolució de les reserves hídriques, l'aigua dessalada i l'avaluació ambiental estratègica del Pla Hidrològic de les Illes Balears.

14.2.2.1. Les reserves hídriques

Quant a l'evolució de les reserves hídriques en el conjunt de les Illes Balears, el 2010, el comportament ha estat molt diferent en funció de l'illa. [\(Vegeu el gràfic AI-61\).](#)

Mallorca, a causa de l'elevat nivell de precipitacions de principis d'any, n'experimenta un significatiu augment en la primera meitat de l'any, per acabar amb nivells molt semblants als de l'any anterior. Pel que fa a Menorca, el comportament és molt semblant al de l'any anterior, si bé els nivells de principis d'any són lleugerament inferiors als de 2009. A Eivissa, malgrat començar l'any amb nivells lleugerament superiors als de l'any anterior, les reserves hídriques de final d'any són

sensiblement inferiors als de 2009, la qual cosa s'ha traduït en un descens en el global de l'any.

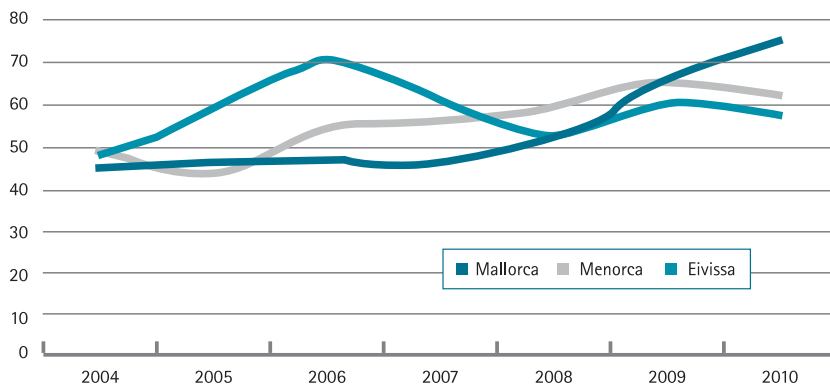
La variació interanual també ha mostrat un comportament netament diferent a cadascuna de les illes. A Mallorca es registra una mitjana anual del 75,3%, la qual cosa suposa un augment quasi del 10% respecte a l'any anterior que ja va ser molt bo. De fet, el valor de 2010 és el major de la darrera dècada a Mallorca. A Menorca la mitjana anual de reserves hídriques ha estat del 62,3%, un 1,7% inferior al valor registrat l'any anterior, que també va ser el més alt de la darrera dècada, si bé amb valors no tan destacats com a Mallorca. Pel que fa a Eivissa, amb un 56,8% de mitjana anual, experimenta un descens del 3,5% respecte de 2009. [\(Vegeu el gràfic I-30\).](#)

14.2.2.2. L'aigua dessalada

En el conjunt de les Illes Balears, el volum d'aigua dessalada el 2010 ha estat de 7.443.501 m³, la qual cosa suposa un descens del 49,6% respecte de l'any anterior. Per illes, cal destacar que el 2009 la majoria d'aigua dessalada va correspondre a Mallorca (60,95%), seguida d'Eivissa (35,60%), mentre que el 2010 els papers es canvien, i és Eivissa l'illa amb major volum. [\(Vegeu el quadre AI-118 i el gràfic AI-62\).](#)

Pel que fa a l'evolució del volum d'aigua dessalada, a falta de les dades de 2008, la tendència es manté a la baixa sobretot pel descens en el nombre de turistes provocada per la crisi. [\(Vegeu el gràfic AI-63\).](#)

Gràfic I-30

Variació interanual de les reserves hídriques (2004–2010)

Font: Direcció General de Recursos Hídrics. Conselleria de Medi Ambient. Govern de les Illes Balears.

14.2.3. L'ENERGIA

Per al conjunt de les Illes Balears, les dades de la producció d'energia de règim especial han estat facilitades per GESA, amb excepció de l'energia eòlica de Menorca, les dades de la qual han estat facilitades pel Consorci de Residus Urbans i Energia de Menorca. [\(Vegeu el quadre AI-119\).](#)

Les xifres d'Eivissa i Formentera es donen de forma conjunta en un intent d'homogeneïtzar les dades corresponents a les memòries d'anys anteriors. Segregat per illes, Eivissa contribueix amb 299 MWh, mentre que Formentera ho fa amb 3.170 MWh. Malgrat l'augment significatiu del 50,5% respecte de l'any anterior, cal indicar que la major part de l'augment esmentat recau en els residus sòlids, que representen el 69,1% del total, mentre que les energies renovables en representen el 29,7%.

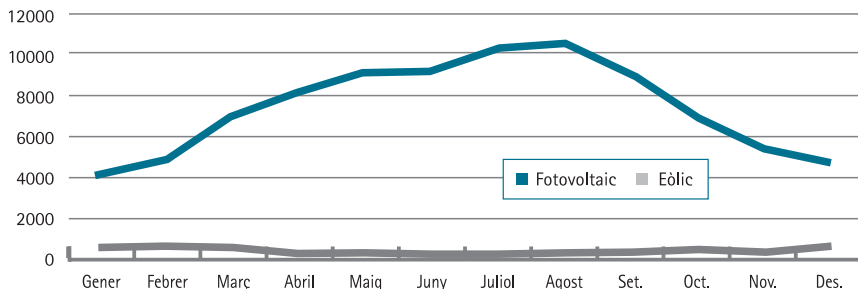
Pel que fa a l'energia d'origen fotovoltaic, la producció s'havia mantingut pràctica-

ment estancada, amb petits avanços fins a 2007. A partir d'aleshores experimenta un augment significatiu. [\(Vegeu el gràfic AI-64\).](#)

Pel que fa pròpiament a les energies renovables, malgrat l'augment interanual en termes absoluts del 14% a l'àmbit de les Illes Balears, s'està lluny del creixement de l'Estat espanyol que ha estat del 31,7%. Si la comparació es fa en termes relatius, resulta significatiu que l'aportació de renovables a la producció bruta total ha estat el 2010 de l'1,6% a les Illes Balears, enfront del 36% de l'Estat Espanyol. [\(Vegeu el gràfic I-31\).](#)

Quant a l'aportació percentual a l'energia de règim especial, comparativament amb l'any anterior el percentatge dels residus sòlids guanya terreny (el 2009 era del 56,1%) en detriment dels d'altres orígens. Concretament l'aportació per cogeneració el 2009 era del 3,1%, la fotovoltaica era del 38,3% i l'eòlica del 2,5%. [\(Vegeu el gràfic AI-65\).](#)

Gràfic I-31
Evolució mensual de les energies renovables (2010)



Font: GESA.

Pel que a l'aportació de cadascuna de les illes, l'aportació de Mallorca es fa encara més notòria, ja que el 2010 arriba al 94,7% del total (el 2009 era del 92,5%), en detriment de les altres illes. De l'1,1% d'aportació d'Eivissa i Formentera, Eivissa hi participa amb un 8,6%; el 91,4% restant és l'aportació de Formentera. [\(Vegeu el gràfic AI-66\).](#)

14.3.

ELS RESIDUS

14.3.1. ELS RESIDUS SÒLIDS

Quant a les entrades i tractament dels residus urbans de Mallorca, al servei públic insularitzat del Consell de Mallorca, es consolida la tendència a la baixa experimentada des de 2007, amb l'excepció de la recollida selectiva. [\(Vegeu el quadre AI-120 i el gràfic AI-67\).](#)

Percentualment, la fracció reciclable representa el 9,65% sobre el total anual

(a 2009 representava el 8,31%), la matèria orgànica el 14,40% (el 16,77% en 2009) i la fracció de rebuig el 75,95% (el 74,92% en 2009).

Pel que fa a la recollida selectiva a Mallorca el 2010, cal indicar que les dades de paper fins a 2007 es comptabilitzaven d'una manera diferent. S'hi sumaven les tones de paper i cartó que indústries i administracions lliuraven directament a empreses recicladores. La majoria de l'aportació de la fracció reciclable (47,94%) com en anys anteriors, és el paper, seguit del vidre (33,37%) i els envasos (18,68%). Sobre el total anual, el paper representa el 4,63%, el vidre el 3,22% i els envasos l'1,80%. Interanualment, la recollida de paper ha baixat un 1% respecte de 2009, mentre que la de vidre ha augmentat un 13% i els envasos lleugers un 3%. [\(Vegeu els gràfics AI-68 i I-32\).](#)

Pel que fa a l'aportació de la matèria orgànica en detall, els llots de depuradora són el concepte pel qual segueix recollint-se una major quantitat de matèria orgànica (79,91%), i augmentat seu percentatge en el total de matèria orgànica compostable

a causa de la baixada experimentada per les restes de poda i jardineria. A continuació hi ha la fracció orgànica dels residus municipals (FORM) (12,90%), i, finalment, les restes de poda i jardineria (7,19%). Sobre el total anual, els llots de depuradora representen l'11,50%, la fracció orgànica dels residus municipals l'1,86% i les restes de poda i jardineria l'1,04%. [\(Vegeu els gràfics AI-69 i AI-70\).](#)

A Menorca durant el 2010 s'han generat un total de 58.376 tones de residus, un 2,6% més que l'any anterior, fet que no es donava des de feia set anys amb l'excepció del petit repunt de 2007. [\(Vegeu el gràfic AI-71\).](#)

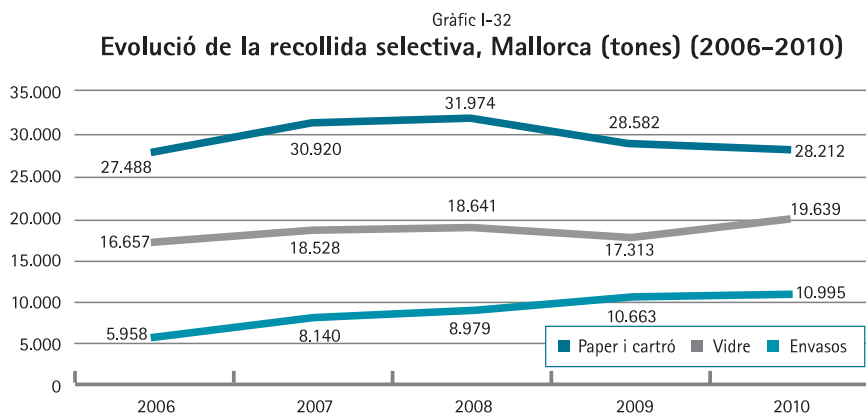
Durant el 2010, les 46.691 tones de fracció resta que han arribat a l'Àrea de Gestió de Residus de Milà (un 2,47% superior a l'any anterior) han estat tractades a la planta de tractament mecanicobiològic, cosa que ha permès recuperar 211,13 tones de paper i cartó, 158,54 tones de vidre, 31,78 tones d'envasos metàl·lics, i

s'han compostat 18.827,47 tones de material eminentment orgànic.

Pel que fa a la recollida selectiva de residus a Menorca el 2010, se n'han recollit un total de 11.786 tones. Cal indicar que en l'apartat de matèria orgànica s'indica la que fa referència a restes de cuina (com en els anys anteriors), però que en realitat s'hi haurien d'afegir les 7.765,09 tones procedents de restes vegetals. [\(Vegeu el quadre AI-121 i el gràfic AI-72\).](#)

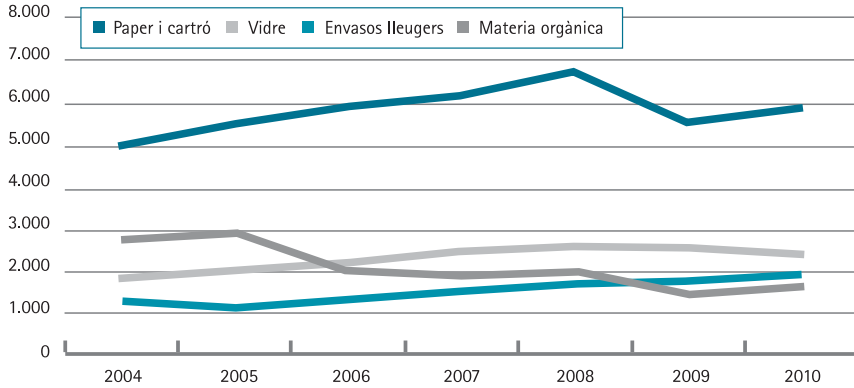
Quant a l'evolució en la recollida selectiva en els darrers anys, s'aprecia la recuperació de la recollida selectiva de paper i cartó i de matèria orgànica, mentre que la d'envasos manté la tendència a l'alça i la de vidre sofreix un descens. [\(Vegeu el gràfic I-33\).](#)

La recollida complementària a Menorca durant l'any 2010 ha estat de 1.219 tones de plàstics agrícoles, aparells elèctrics i electrònics i olis usats, i de 7.315 quilograms de tòners i cartutxos d'impressió. [\(Vegeu el quadre AI-122\).](#)



Font: Direcció Insular de Gestió de Residus. Departament de Medi Ambient. Consell de Mallorca.

Gràfic I-33
Evolució de la recollida selectiva a Menorca (2004-2010)

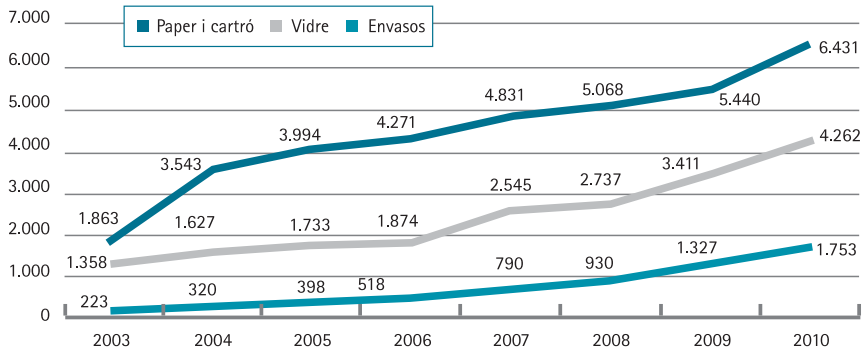


Font: Consorci per a la Gestió dels Residus Sòlids Urbans i Energia de Menorca.

A Eivissa s'ha recollit un total de 115.372,64 tones de residus, un 6,5% inferior a l'any anterior. Pel que fa a les entrades als abocadors, cal destacar la davallada d'inerts, fruit de la baixada en la construcció provocada per la crisi econòmica. [\(Vegeu el quadre AI-123 i el gràfic AI-73\).](#)

Pel que fa a les dades de recollida selectiva durant 2010 a Eivissa, cal destacar que l'única baixada es produeix en els residus d'aparells elèctrics i electrònics, probablement perquè, a causa de la crisi, s'allarga la vida dels aparells elèctrics i electrònics abans d'adquirir-ne de nous. [\(Vegeu el quadre AI-124 i els gràfics AI-74 i I-34\).](#)

Gràfic I-34
Evolució interanual de la recollida selectiva a Eivissa (2003-2010)



Font: Àrea de Residus. Departament de Política de Mobilitat i Medi Ambient. Consell Insular d'Eivissa.

A Formentera s’ha recollit un total de 6.612,1 tones de residus en massa, mentre que les dades de recollida selectiva són les següents: 859,86 tones de paper i cartó, 253,34 d’envasos lleugers, 780,18 de vidre i 138,07 de residus d’aparells elèctrics i electrònics.

14.3.2. LES AIGÜES RESIDUALS

El cabal total depurat el 2010 ha estat de 44.320.916 m³, molt semblant a anys anteriors. El volum depurat, mesurat en percentatge sobre el total de les Illes Balears el 2010, també s’experimenten poques variacions respecte d’anys anteriors. [\(Vegeu el quadre AI-125 i el gràfic AI-75\).](#)

Pel que fa a l’evolució del cabal total depurat des de 2002, a falta de les dades de 2009 es pot veure que les variacions són mínimes (exceptuant el cas de Mallorca), fins i tot en un interval de temps de quasi una dècada. [\(Vegeu el gràfic AI-76\).](#)

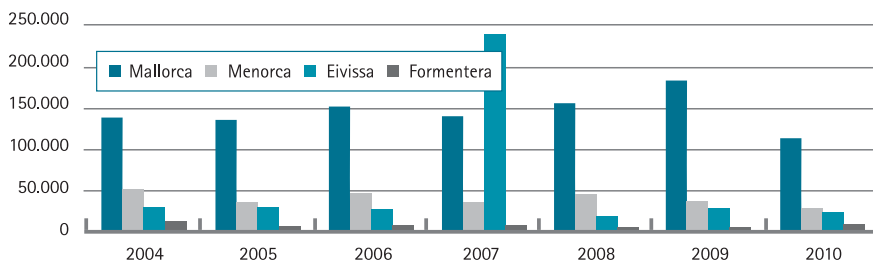
14.4.

EL LITORAL

El 2010 i dins del marc del Pla de la Qualitat de les Aigües de Bany, en el Pla de Neteja del Litoral Balear, s’ha recollit un total de 173.035 quilograms de residus durant els mesos de juny i setembre, la qual cosa suposa un descens del 32,1% respecte de l’anys anterior. La baixada generalitzada en la recollida de residus es pot explicar pel menor nombre de turistes que ha visitat les Illes, a conseqüència de la crisi econòmica. [\(Vegeu els quadres AI-126 AI-127 i AI-128 i els gràfics AI-77 i AI-78\).](#)

Atenent a la variació interanual especificada per illes, es visualitza la tendència a la baixa de Mallorca i Menorca, mentre que les Pitiüses es mantenen més o menys en la tendència de la darrera dècada, amb l’ excepció de l’enfonsament del vaixell Don Pedro de 2007, que va disparar la recollida d’olis. [\(Vegeu el gràfic I-35\).](#)

Gràfic I-35
Recollides per temporades en cada illa (2004–2010)



Font: Agència Balear de l’Aigua i la Qualitat Ambiental. Conselleria de Medi Ambient i Mobilitat.

Pel que fa referència a la campanya de neteja de l'hivern 2009-2010, en el conjunt de les Illes Balears s'han retirat 195.778 quilograms de residus, un 29,65% inferior a la campanya anterior, 2008-2009, amb un total de 278.289,96 quilograms, a causa, principalment, de les condicions meteorològiques que hi va haver a la tardor i l'hivern de 2008, amb precipitacions fortes i continuades que varen deixar moltes restes en el litoral a través dels torrents. [\(Vegeu els quadres AI-129 i AI-130 i el gràfic AI-79\).](#)

Dels residus retirats a les platges de les Illes Balears durant la campanya d'hivern 2009-2010, el percentatge més alt correspon a les fustes naturals (40%), seguit dels envasos (25%), la matèria orgànica (14%) i les fustes artificials (7%). Els altres tipus de matèries es reparteixen en percentatges més petits.

14.5.

EL PATRIMONI NATURAL

En aquest apartat s'estudien la vegetació i la fauna.

14.5.1. LA VEGETACIÓ

En aquest punt s'analitzen els incendis, les repoblacions i el Projecte Life Posidonia.

15.5.1.1. Els incendis

El nombre total de sinistres produïts en el decurs de 2010 ha estat de 100 (17 menys que 2009), dels quals 85 han afectat una superfície inferior a una hectàrea i poden ser considerats com a conats. Malgrat el

descens del nombre de sinistres, la superfície cremada ha pujat fins a 605,8 hectàrees; és a dir, un 451,7% superior a l'any anterior. En aquesta pujada, hi té molt a veure l'incendi que es va produir al municipi Eivissenc de Sant Joan de Labritja el 22 d'agost, amb un total de 344,2 hectàrees cremades (un 56,8% del total), al qual segueix en importància el de Petra del 23 d'agost, amb 122,8 hectàrees cremades (el 20,3% del total), i el de Santa Margalida, amb 74,4 (el 12,3% del total). És a dir, que amb els tres incendis esmentats es reuneix el 89,4% de tota la superfície cremada en el conjunt de les Illes Balears el 2010. Les dades de 2010 rompen la tendència a la baixa que es venia produint des de 2001. [\(Vegeu el gràfic AI-80 i el quadre AI-131\).](#)

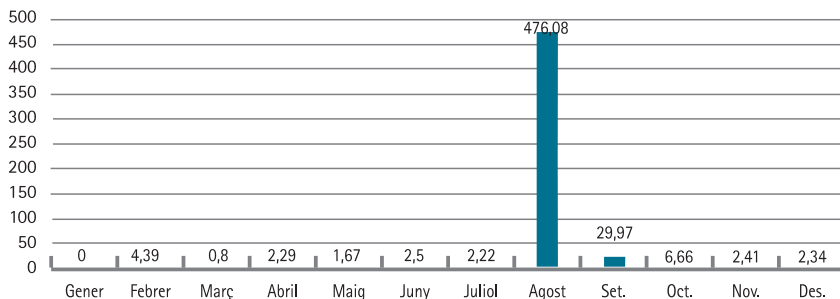
Quant a la distribució de superfície cremada per illes el 2010 mesurada en hectàrees, s'observa que Mallorca i Eivissa pràcticament monopolitzen el total de superfície cremada amb un global del 99,5% sobre el total de les Illes Balears. [\(Vegeu el gràfic AI-81\).](#)

Pel que fa la distribució per illes del nombre de sinistres produïts el 2010, del centenar que s'ha registrat en total a les Illes Balears, el nombre de conats (incendis amb una superfície cremada inferior a una hectàrea) ha estat de 44 a Mallorca, set a Menorca, 29 a Eivissa i cinc a Formentera. [\(Vegeu el gràfic AI-82\).](#)

Finalment, s'ha de destacar que el mes d'agost ha estat quan s'han produït més incendis i quan s'ha cremat més superfície en el conjunt de les Illes Balears (19 incendis han cremat 476 hectàrees). [\(Vegeu els gràfics I-36 i I-37\).](#)

Gràfic I-36

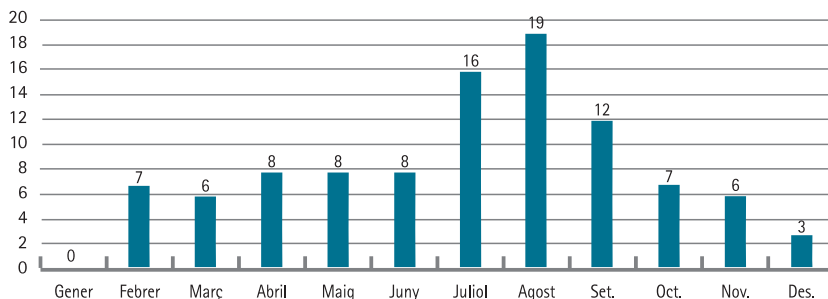
Evolució mensual de la superfície cremada a les Illes Balears (2010)



Font: Servei de Gestió Forestal i Protecció del Sòl. Conselleria de Medi Ambient i Mobilitat.

Gràfic I-37

Evolució mensual del nombre d'incendis a les Illes Balears (2010)



Font: Servei de Gestió Forestal i Protecció del Sòl. Conselleria de Medi Ambient i Mobilitat.

14.5.1.2. Les repoblacions

La producció del viver forestal de planta autòctona a la campanya 2009-2010 ha estat de 279.744 plantes. Amb aquesta producció, la Conselleria de Medi Ambient ha fet la repoblació forestal de 140.398 plantes (un 6,5% més que durant la campanya anterior) a un total de 190,88 ha, superfície idèntica a la de la campanya anterior. També s'ha realitzat el manteniment de repoblacions d'anys anteriors, mitjançant la reposició de marres; s'ha

plantat un total de 7.805 arbres, a més de les 79.431 plantes repartides en fires i en diferents ajuntaments de Mallorca. [Vegeu el gràfic AI-83.](#)

Del total de 279.744 espècies lliurades, el major nombre correspon a l'alzina amb 103.976 (el 37,2% del total), seguit del pi blanc amb 96.857 (el 34,6%) i l'ullastre amb 27.317 (el 9,8%).

Pel que fa pròpiament a la superfície repoblada per a protecció, el primer lloc

correspon al pi blanc (*Pinus halepensis*) amb 124,02 hectàrees, seguit de l'alzina (*Quercus ilex*) amb 40,57 i l'ullastre (*Olea europaea*) amb 20,37.

Pel que fa als aprofitaments dels recursos forestals (fusta i llenya), el 2010 s'ha concedit un total de 844 autoritzacions, amb un total de 45.916 arbres tallats, dels quals la majoria són pins. [\(Vegeu el gràfic AI-84\).](#)

Per illes, el major nombre d'arbres tallats correspon a Mallorca, amb 27.689; seguida d'Eivissa, amb 11.906; Menorca, amb 5.942; i finalment Formentera, amb 379. Els arbres tallats es transformen en 8.623,09 metres cúbics de fusta i 15.905,32 d'estellat per llenya. [\(Vegeu els gràfics AI-85 i AI-86\).](#)

14.5.1.3. Projecte Life Posidonia

Amb l'objectiu d'evitar l'impacte ambiental que suposa el fondejat de milers d'embarcacions en el nostre litoral, en la temporada 2010 i dins de l'àmbit del Projecte Life Posidonia, s'ha comptat amb 284 punts de fondeig repartits entre les 95 boies vermelles (eslores fins a 8 m), i les 189 boies blanques (eslores fins a 15 m). El nombre d'usuaris totals l'any 2010 se situa en 15.947, la qual cosa suposa un augment del 7,5% respecte de l'any anterior, que va ser de 14.836. [\(Vegeu els quadres AI-132 i AI-133 i el gràfic AI-87\).](#)

14.5.2. LA FAUNA

En aquest apartat estudiem la protecció d'espècies i la caça.

14.5.2.1. Protecció d'espècies

D'entre les accions realitzades en matèria de conservació d'espècies durant 2010, cal destacar les següents actuacions:

- Plans de fauna:
 - Pla de Recuperació del Viroto Petit (*Puffinus mauretanicus*). S'han anellat 58 aus i el recompte n'ha detectat 2.973 exemplars.
 - Pla de Recuperació del Milà (*Milvus milvus*). [\(Vegeu el quadre AI-134\).](#)
 - Pla de Recuperació del Ferreret (*Alytes muletensis*). El recompte de larves ha estat de 31.004, el tercer més alt. [\(Vegeu el gràfic AI-88\).](#)
 - Pla de Recuperació de l'Àguila Peixatera (*Pandion haliaetus*). [\(Vegeu el quadre AI-135\).](#)
 - Pla de Maneig del Voltor Negre (*Aegypius monachus*). Se n'han controlat 32 nius, dels quals 16 han estat ocupats, amb 13 postes i nou polls.
 - Altres plans de fauna desenvolupats el 2010 han estat el Pla de Recuperació d'aus aquàtiques en perill d'extinció, el Pla de Reintroducció de l'Àguila Coabarrada (*Hieraetus fasciatus*), el Pla de Conservació de la Miloca (*Neophron percnopterus*), el Pla de Conservació de la Ratapinyada de Cova (*Miniopterus schreibersii*), el Pla de Conservació de la Tortuga Mora (*Testudo graeca*) i el Pla de Maneig de la Gavina Roja (*Larus audouinii*) i Corb Marí (*Phalacrocorax aristotelis*).

- Plans de flora:
 - Pla de Conservació de la flora amenaçada del Puig Major. Durant l'any 2010 s'ha fet un esforç especial per controlar les poblacions de cabres i ovelles. [\(Vegeu el quadre AI-136\).](#)
 - Pla de Conservació de l'Orquídia de Prat (*Orchis palustris*). [\(Vegeu el quadre AI-137\).](#)
 - Altres plans de flora desenvolupats el 2010 varen ser el Pla de Recuperació de l'Api de Menorca (*Apium bermejoi*), el Pla de Recuperació de la Veça menorquina (*Vicia bifoliolata*), el Pla de Recuperació de la Lletrera de ses Margalides (*Euphorbia margalidiana*), el Pla de Recuperació del *Limonium barceloi*, el Pla de Recuperació de les Saladines endèmiques de Magaluf, i el Pla de maneig del Teix (*Taxus baccata*).

- Actuacions sense pla:

Sense pla s'han realitzat actuacions en matèria de fauna i flora.

- En matèria de fauna s'han realitzat actuacions amb la tonyina vermella (*Thunnus thynnus*), el vell marí (*Monachus monachus*), la gavina de cames grogues (*Larus michahellis*), el calàpet (*Bufo balearicus*), els quiròpters, la tortuga mediterrània (*Testudo hermanni*), les tortugues marines i el voltor lleonat (*Gyps fulvus*).
- En matèria de flora s'han realitzat actuacions amb el *Delphinium pentagynium formenterianum*, el pinastre de Menorca (*Pinus pinaster*), el *Femeniasia balea-*

rica, l'*Asplenium fontanum*, la *Brimeura duvigneaudii*, l'*Orchis cazorlensis* i la *Gymnadenia conopsea*.

14.5.2.2. La caça

En el decurs de 2010 s'ha expedit un total de 15.802 llicències de caça en el conjunt de les Illes Balears, la qual cosa suposa un increment del 30,5% respecte de l'any anterior. Amb aquestes dades, el total de llicències en vigor ha estat de 21.317, xifra superior, atès que hi ha llicències plurianuals. [\(Vegeu el gràfic AI-89\).](#)

Pel que fa a vedats i a superfície vedada, en acabar el 2010 hi havia un total de 1.961 vedats, amb una superfície total de 364.703 hectàrees. Les variacions respecte de l'any anterior han estat mínimes. [\(Vegeu el quadre AI-138\).](#)

14.5.3. ELS ESPAIS NATURALS PROTEGITS

La superfície protegida a les Illes Balears no ha experimentat canvis des de 2007. La matèria de superfície marina protegida és de 25.601,04 hectàrees i la de superfície terrestre és 74.255,62 hectàrees, la qual cosa fa un total de 99.856,66 hectàrees. [\(Vegeu el gràfic AI-90\).](#)

Per illes, Mallorca és la que té més superfície protegida, amb 77.448,59 hectàrees (el 77,56% del total de les Illes Balears); seguida d'Eivissa i Formentera, amb 17.013,02 hectàrees (el 17,04% del total); i de Menorca, amb 5.183,62 (el 5,19% del total).

Si ens referim a la superfície terrestre protegida, Mallorca també es la que, amb

67.620,33 hectàrees, té la majoria de la Comunitat (el 91,06% sobre el total terrestre), seguida aquesta vegada de Menorca, amb 3.438,34 (el 4,63%), i d'Eivissa i Formentera, amb 2.985,52 (el 4,02%). En canvi, en superfície marítima protegida, el primer lloc correspon a Eivissa i Formentera, amb 14.027,50 hectàrees (el 54,79% del total marítim), seguides de Mallorca, amb 9.828,26 (el 38,39%) i de Menorca amb 1.745,28 (el 6,82%). [\(Vegeu el gràfic AI-91 i el quadre AI-139\).](#)

14.6.

ALTRES ÀMBITS

En aquest apartat s'estudia la qualitat de l'aire, l'educació ambiental, l'Agenda Local 21 i la proposta del CES sobre el sistema d'indicadors per a la Gestió Integrada de la Zona Costanera (GIZC).

14.6.1. LA QUALITAT DE L'AIRE I LES EMISSIONS A L'ATMOSFERA

Les dades mitjanes de la qualitat de l'aire a les Illes Balears de l'any 2010 es donen de forma separada a Mallorca, Menorca i Eivissa. [\(Vegeu els quadres AI-140, AI-141 i AI-142\).](#)

També es presenten de forma agregada les emissions estimades aplicant els principis de la metodologia EMEP/CORINAIR/IPPC de l'inventari de les Illes Balears per a les substàncies acidificadores (SO_x, NO_x, NH₃), precursoros d'ozó (NO_x, COVNM, CH₄, CO), gasos d'efecte hivernacle (CO₂, CH₄, N₂O, SF₆, HFC, PFC) i partícules PM10. La notació

(x10) indica que les dades estan multiplicades per deu en un intent que l'ordre dels valors sigui semblant i la gràfica sigui més homogènia. Aquestes dades es donen amb dos anys de retard, raó per la qual la seqüència arriba sols a l'any 2009. [\(Vegeu els gràfics AI-92 i AI-93\).](#)

Les dades d'emissions de gasos d'efecte hivernacle inclouen els sis gasos o grups de composts d'efecte hivernacle: diòxid de carboni (CO₂), metà (CH₄), òxid de dinitrògen (N₂O), els hidrofluorocarbur (HFCs), els perfluorocarbur (PFCs), i hexafluorur de sofre (SF₆). Atès que aquests sis gasos participen de forma diferent en la intensitat de l'efecte hivernacle de l'atmosfera, les dades de tots els gasos s'han transformat al corresponent equivalent de CO₂ (les unitats són quilotones). [\(Vegeu el gràfic AI-94\).](#)

14.6.2. L'EDUCACIÓ AMBIENTAL

Durant el curs 2009-2010 han participat en el programa de centres ecoambientals un total de 233 centres de les Illes Balears, amb 93.000 alumnes. Dels 233 centres que hi participen, 193 són centres educatius públics i 40 són centres educatius privats o concertats. Per illes, s'hi han inscrit: 172 centres de Mallorca, 25 de Menorca, 34 d'Eivissa i dos de Formentera. Percentualment és a l'illa d'Eivissa on s'han apuntat més centres (el 54%), seguida de Mallorca (41%), de Menorca (39,1%) i, finalment, de Formentera (25%). [\(Vegeu el gràfic AI-95\).](#)

L'any 2010 s'han concedit 39 nous guardons de centre ecoambiental a centres

educatius de les Illes Balears i s'han renovat guardons a 51 centres. En total s'han lliurat 90 guardons, dels quals 69 varen correspondre a Mallorca (34 concessions i 35 renovacions), nou a Menorca (dues concessions i set renovacions) i 12 a Eivissa (tres concessions i nou renovacions).

En el marc de l'oferta d'activitats d'educació ambiental per als centres escolars de les Illes Balears, dins el 2010 s'han organitzat 542 activitats educatives, la qual cosa ha suposat una participació de 25.493 alumnes de les Illes Balears.

Entre les altres activitats d'educació ambiental organitzades des del servei d'educació ambiental, cal destacar el Projecte Conèixer, que es va iniciar l'octubre de 2009 amb l'objectiu de donar a conèixer els espais naturals protegits als escolars provinents de les altres illes. En aquest marc, el 2010 s'han fet 37 visites en què han participat 1.277 alumnes d'arreu de les illes.

Pel que fa a les activitats d'educació ambiental organitzades per entitats sense ànim de lucre amb el suport de la Conselleria, s'han realitzat activitats amb el GOB Menorca, Amics de la Terra, Fundació per a la Conservació del Voltor Negre i Fundació Vida Silvestre de la Mediterrània.

14.6.3. L'AGENDA LOCAL 21

14.6.3.1. Els indicadors

El mes d'abril de 2010 es va publicar un nou sistema d'indicadors clau de sostenibilitat de les Illes Balears (ICIB) per a les agendes locals 21 de les Illes Balears.

L'any 2003 el CITTIB, l'OBSAM, el Consell de Mallorca i l'Oficina d'Agenda Local 21 de la direcció general de Qualitat Ambiental de la Conselleria de Medi Ambient del Govern de les Illes Balears, varen elaborar els Indicadors Clau de l'Agenda Local 21 municipal.

A iniciativa de l'Oficina d'AL21 de la Conselleria de Medi Ambient aquests Indicadors Clau han estat els usats per les diferents Agendes Locals 21 arreu del territori balear fins l'any 2009. Les AL21 de Mallorca, Menorca, Eivissa i Formentera han estat usant amb major o menor èxit aquests indicadors en el seguiment.

En els darrers anys i durant el procés de seguiment de les AL21, es varen detectar una sèrie de dificultats que varen suggerir la conveniència de revisar el sistema d'indicadors clau per tal de corregir-ne els defectes.

Mitjançant un seguiment dels indicadors presentats fins aleshores, es varen detectar unes dificultats comunes, que podien donar les pautes per fer-ne la revisió. Això va suggerir un llistat de necessitats i de dificultats que calia subsanar. Les principals dificultats i necessitats trobades en el càlcul dels Indicadors Clau d'AL21 de la XBS, varen ser els següents:

- Necessitat de nous indicadors per a nous àmbits d'estudi.
- Dificultat en la interpretació de l'indicador.
- Complexitat del càlcul de l'indicador.
- Manca de dades per al càlcul.

- Necessitat de lectures comprensibles per a sectors amplis de població.

El mètode utilitzat per a la revisió dels indicadors clau es va basar en el Dictamen 5/2007 proposat pel Consell Econòmic i Social (CES) i l'Institut Mediterrani d'Estudis Avançats (IMEDEA) i pel Sistema d'Indicadors per a la Gestió Integrada de la zona Costanera (GIZC) de les Illes Balears.

Finalment, el llistat d'indicadors clau de sostenibilitat de les Illes Balears (ICIB) queda de la forma següent:

Indicadors de població i socioeconòmics (14)

- IC 1. Taxa de creixement anual de la població
- IC 2. Ràtio de dependència
- IC 3. Índex de pressió humana
- IC 4. Població activa i taxa d'atur
- IC 5. Immigració
- IC 6. Sistemes de gestió ambiental
- IC 7. Nombre de persones implicades en fòrums de participació
- IC 8. Cursos de formació municipal
- IC 9. Denúncies
- IC 10. Accés a noves tecnologies
- IC 11. Despesa municipal en medi ambient
- IC 12. Índex d'estacionalitat turística
- IC 13. Indicador d'estrès turístic
- IC 14. Capacitat d'allotjament

Medi urbà, sòl i mobilitat (5)

- IC 15. Usos reals del sòl i intensitat dels usos del sòl
- IC 16. Superfície natural protegida i gestionada
- IC 17. Construcció de nous habitatges
- IC 17.1. Llicències d'obra nova
- IC 18. Parc de vehicles
- IC 19. Desplaçaments en transport públic

Indicadors ambientals (12)

- IC 20. Abastament d'aigua municipal
- IC 20.1 Qualitat de les aigües de consum
- IC 21. Volum d'aigua residual tractada

- IC 22. Pèrdues d'aigua a la xarxa d'abastiment municipal
- IC 23. Reutilització d'aigües depurades
- IC 23.1 Usos de l'aigua depurada d'EDAR
- IC 24. Qualitat aigües de bany
- IC 25. Consum d'energia elèctrica
- IC 26. Implantació d'energia renovable
- IC 27. Consums d'electricitat dels ajuntaments
- IC 28. Consums d'electricitat dels grans consumidors
- IC 29. Consum total d'energia
- IC 30. Producció de residus (inclou el fraccionament)
- IC 31. Contaminació per renous

14.6.3.2. Les dades

L'Agenda Local 21 consta de set estats, el significat de cada un dels quals és el següent:

- Estat 1: Han signat l'adhesió a la Carta d'Aalborg.
- Estat 2: Amb el DIAGNÒSTIC començat.
- Estat 3: Amb el DIAGNÒSTIC (acabat, aprovat pel Fòrum, pendent d'informar o informat pel CEI).
- Estat 4: Han iniciat la redacció del PLA D'ACCIÓ.
- Estat 5: Han acabat la redacció del PLA D'ACCIÓ (acabat, aprovat per l'ajuntament, pendent de validar o validat pel CEI).
- Estat 6: Amb el PLA D'ACCIÓ ratificat per la CBMA i registre.
- Estat 7: Municipis que han estat donats de baixa de la Xarxa Balear de Sostenibilitat.

La situació de la implementació de l'Agenda Local 21 a les Illes Balears a 31 de desembre de 2010 és similar a la de 2007, 2008 i 2009. Excepte pel fet que cinc municipis mallorquins han estat donats de baixa de la Xarxa Balear de Sostenibilitat. (Vegeu el quadre AI-143 i el gràfic I-38).

14.6.4. Els indicadors GIZC

El Dictamen 05/2007 del Consell Econòmic i Social (CES), "Sistema d'indicadors per a la Gestió Integrada de la Zona Costanera (GIZC) de les Illes Balears", és una proposta per implantar el sistema d'indicadors a la realitat del territori balear, amb la finalitat d'aportar dades fiables, coordinades, útils i interpretables per prendre decisions polítiques. Aquest dictamen fou el resultat de la col·laboració, científica i social, entre l'IME-DEA i el CES, dins del projecte R+D+I GIZC.

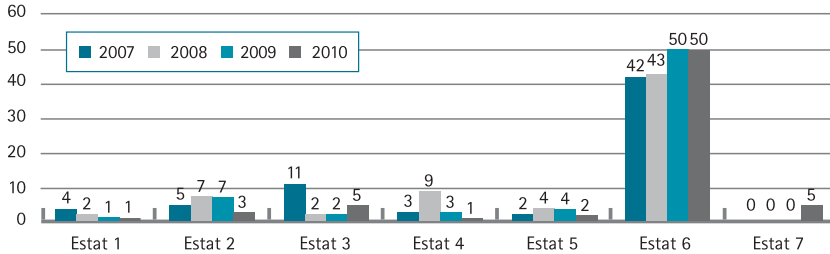
L'informe de *Conjuntura econòmica de les Illes Balears*, de març de 2011, en l'apartat II de Medi Ambient, pàgines 49 a 59, ha publicat un resum del valor d'aquests indicadors per al conjunt de les Balears.

Aquests indicadors són:

- Àrea de sòl i mar protegida per una regulació legal (indicador 3, GIZC). En aquest apartat s'hi inclouen les àrees protegides per la Xarxa Natura 2000, i els espais naturals protegits són les zones terrestres i marines de les Illes Balears declarades com a tals en la forma que preveu la Llei 5/2005, de 26 de maig, per a la conservació dels espais de rellevància ambiental (LECO). En total hi ha 99.857 ha a les Illes Balears
- d'espais naturals protegits, de les quals tres quartes parts són terrestres i la resta són marítimes.
- Desocupació (indicador 15, GIZC). L'índex d'estacionalitat de l'atur registrat es calcula com la diferència entre el nombre màxim mensual d'aturats i el nombre mínim d'aturats, i dividint el resultat entre aquest segon⁸⁰. Segons aquest indicador, l'illa que presenta menys estacionalitat és Mallorca (0,23), seguida de Menorca (0,45) i de les Pitiuses (0,51).
- Ocupació de l'oferta turística (indicador 19, GIZC): Després de tres anys d'una tendència negativa del grau d'evolució de l'ocupació de places disponibles, se'n comença a observar una recuperació. Esmentarem que el grau d'ocupació l'agost de 2010 ha estat de gairebé el 90%.
- Evolució de la demanda turística (indicador 20, GIZC). Aquest indicador es mesura per la ràtio d'arribades per habitant. El 2010 han arribat a les Illes Balears deu turistes per habitant, mentre que el 2004 ho feren 11,44.
- Qualitat del subministrament turístic (indicador 23, GIZC). L'objectiu de l'indicador és obtenir el conjunt d'establiments d'allotjament classificats per categories, per nombre d'habitacions, per places i estrelles per establiment. La proporció de places de qualitat es va incrementar un 8% en el període 2002-2009 per a les Illes Balears.

⁸⁰ Les dades ampliades d'aquest indicador les trobareu al capítol II.

Gràfic I-38
L'AL21 als municipis de les Illes Balears (2007-2010)



Font: Direcció General de Medi Natural, Educació Ambiental i Canvi Climàtic.

- Qualitat de les platges (indicador 52, GIZC). La qualitat de les aigües del litoral de les Illes Balears influeix directament en la qualitat de les Illes com a destinació turística. A més, és un element de gran importància per a la salut de la població i està regulada en l'àmbit europeu per la Directiva 2006/7/CE. Les Illes Balears se situen en la quarta posició de les CA en el nombre absolut, amb 94 banderes, mentre que en termes relatius per quilòmetre de costa són a la segona posició (25,45%). Igualment, les aigües del litoral de les Illes Balears presenten, en general, un nivell de qualitat elevada perquè el 94% de les platges de les Illes Balears es consideren excel·lents.
- Consum elèctric (indicador 29, GIZC). Es mesura en tones equivalents de petroli (TEP) per resident. Mallorca en presenta el valor màxim amb 2,76 TEP per resident.
- Pesca (indicador 30, GIZC). La flota pesquera de les Illes Balears està composta de 415 embarcacions el 2010, de les quals el 80% són d'arts menors. Les captures pesqueres han disminuït gairebé en un 30% des de l'any 1989 fins al 2010, i el nombre d'embarcacions ha disminuït en una proporció superior.
- Tractament d'aigües i depuració (indicador 31, GIZC). El volum d'aigua reutilitzada per habitant a les Illes Balears és de 92,8 litres.
- Consum d'aigua (indicador 28, GIZC). Per construir aquest indicador s'ha emprat el volum d'aigua consumida a les llars i s'ha dividit per la població resident a les Illes Balears. Aquest indicador l'any 2008 es va situar en els 135,31 litres per habitant.
- Densitat de població resident (indicador 34, GIZC). De conformitat amb les dades del padró publicades per l'INE, al 2010 la població de les Illes Balears és d'1.106.049 habitants. La densitat de població total és de 222 habitants per quilòmetre quadrat.

- Població estrangera (indicador 36, GIZC). L'any 2010 resideixen a les Illes Balears 242.256 estrangers, segons dades de l'INE, cosa que representa un increment del 2% en el nombre d'estrangers respecte de l'any anterior. Això significa que el 21,90% de la població de les Illes Balears és estrangera.
- Construcció d'habitatges (indicador 37, GIZC). Indicarem que del 2006 al 2010 els certificats de final d'obra per habitant cauen un 66%.
- Nombre d'amarraments (indicador 40, GIZC). El nombre d'amarraments per quilòmetre de línia de costa el 2009 a les Illes Balears és de 13,73.

Actualment la iniciativa dels indicadors GIZC basats en el Dictamen del CES 5/2007 s'estan calculant per a Menorca. En aquest sentit, l'OBSAM, el SOCIB i l'Ibestat iniciaren el projecte "Implantació del Sistema d'Indicadors per a la Gestió Integrada de la Zona Costera a les Illes Balears: estudi pilot a Menorca", en el qual es treballen, per a Menorca, els 17 indicadors que es varen identificar d'alta importància i idoneïtat en el Dictamen 5/2007 del CES.

Un avanç de resultats d'aquest treball s'ha presentat a la II Conferència Econòmica de la Mediterrània Nord-occidental, que s'ha celebrat a Barcelona el 6 i 7 de juny de 2011 a la sessió dedicada a la Gestió de Costes.