

1

MERCAT DE TREBALL

RESUM

El nombre de treballadors afiliats a la Seguretat Social al llarg del 2006 ha estat de 441.280 persones. Aquests resultats milloren, en conjunt, respecte de l'any passat. En l'anàlisi de la població ocupada per branques d'activitat observem que s'incrementa en tots els sectors econòmics, tret del sector agrícola.

La creació d'ocupació d'aquest any 2006 s'ha concentrat en el sector de la construcció, mentre que el sector de serveis és el segon amb l'augment més important. Així mateix, s'ha d'assenyalar la importància creixent del col·lectiu de treballadors estrangers, en especial els de països de fora de la Unió Europea. El total de la població estrangera afiliada a la Seguretat Social al llarg del 2006 ha estat, com a mitjana, de 73.725 persones, xifra que suposa un increment del 18,8% respecte de l'any passat. D'altra banda, amb relació a la taxa d'atur, cal dir que durant l'any 2006 s'ha situat en el 6,5%, com a mitjana: 0,8 punts per sota de la taxa del 2005. En el rànquing per comunitats autònomes, les Illes Balears se situen en la cinquena posició pel que fa a la taxa d'atur més baixa.

Amb referència als índexs de qualitat del treball, les dades ens duen a fer una valoració relativament positiva respecte del lloc capdavanter que la nostra comunitat hi ocupa, la qual cosa s'explica pel bon comportament dels indicadors relatius a les taxes d'activitat, d'ocupació i d'atur. Una anàlisi dels indicadors de l'Estratègia europea per a l'ocupació ens mostra, un any més, que les Illes Balears, si bé es troben en una posició millor que la resta de l'Estat, encara no compleixen els objectius establerts per la Comissió Europea en la Cimera de Lisboa.

Quant a les característiques bàsiques de la negociació col·lectiva a les Balears, cal reiterar que es tracta d'una estructura de caire sectorial. Els nostres convenis col·lectius sectorials més importants, pel nombre de treballadors que ocupen i per les empreses a les quals afecten, són els de l'hoteleria, la construcció i el comerç.

Respecte de l'activitat del Tribunal d'Arbitratge i Mediació de les Illes Balears (TAMIB), al llarg del 2006 el nombre d'expedients tramitats és de 5.617. Tots, llevat d'un arbitratge, són de conciliació/mediació. Globalment considerada, l'activitat del TAMIB s'ha incrementat en 104 expedients, és a dir, l'1,89%, percentatge considerablement inferior al de l'any passat.

Finalment, en l'àmbit de la prevenció de riscos laborals, com varen començar a fer en la memòria de l'any passat, s'hi analitzen el marc normatiu, l'activitat administrativa pública i privada en prevenció de riscos laborals, i l'àmbit de la negociació col·lectiva. Quant a la sinistralitat laboral, continua com a factor que mereix una atenció especial, ja que s'incrementa un 5,1%.

1.1.

PANORAMA GENERAL DE L'OCUPACIÓ

Basam l'anàlisi de l'ocupació de l'any 2006 en la informació que s'ha pogut extreure de l'estadística d'afiliació a la Seguretat Social (TGSS) i de l'enquesta de població activa (INE-EPA).¹ S'inclouen en aquest apartat una anàlisi de l'evolució que han experimentat els índexs de qualitat del treball (IQT), tant per a les Illes Balears com per a la resta de comunitats autònomes. Aquest any 2006, s'han incorporat un major nombre de dades desglossades per gènere, per així poder aprofundir en l'anàlisi de la situació de la dona en el mercat de treball i la seva evolució.

1.1.1. ANÀLISI DE LES DADES D'AFILIACIÓ A LA SEGURETAT SOCIAL

El registre de treballadors afiliats a la Seguretat Social al llarg del 2006 ha estat de 441.280 persones. Aquests resultats milloren els de l'any passat. Per comparació a les dades del 2005, s'ha produït un augment de 20.034 treballadors ocupats, fet que, en termes percentuals, equival a un 4,8% d'increment.

1. Sobre les diferències metodològiques d'aquestes dues fonts estadístiques, vegeu: *Memòria del CES sobre l'economia, el treball i la societat de les Illes Balears, 2001*, p. 372 i 373.

**QUADRE II-1. TREBALLADORS/ES EN ALTA LABORAL
SEGONS EL GÈNERE, ILLES BALEARS (2000-2006)**

	2000	2001	2002	2003	2004	2005	2006	Taxa anual acumulativa 2000-2005
Dones	145.890	153.388	157.928	161.471	167.160	178.751	189.091	4,15
Homes	223.174	230.291	232.164	230.897	232.112	242.492	252.186	1,67
Total	369.064	383.679	390.092	392.368	399.273	421.243	441.277	2,68

Font: Tresoreria General de la Seguretat Social. Elaboració del Centre d'Estudis i Programes Laborals de la Conselleria de Treball i Formació.

**QUADRE II-2. EVOLUCIÓ DE LA POBLACIÓ OCUPADA FEMENINA SOBRE EL TOTAL
DE POBLACIÓ OCUPADA. ESPANYA – ILLES BALEARS (2000-2006)**

	Illes Balears	Espanya
2000	39,5%	37,2%
2001	39,9%	38,0%
2002	40,5%	38,6%
2003	41,2%	39,3%
2004	41,9%	39,8%
2005	42,4%	40,5%
2006	42,9%	41,1%

Font: Tresoreria General de la Seguretat Social. Elaboració del Centre d'Estudis i Programes Laborals de la Conselleria de Treball i Formació.

La població ocupada femenina augmenta (+5,8%) per sobre de la població masculina (+4%) respecte de l'any 2005. Si es té en compte el període 2000-2006, s'han creat 43.200 nous llocs de treball que han estat ocupats per dones (un augment del 29,6%), mentre que en el col·lectiu masculí l'increment ha estat de 29.012 llocs de treball, cosa que, en termes relatius, equival a un 13%. (Vegeu el quadre II-1.)

No obstant això, el percentatge de dones sobre el total de la població ocupada continua essent inferior al percentatge d'homes. En concret, l'any 2006 s'ha tancat amb 188.091 dones ocupades sobre un

total de 441.279 persones en aquesta situació, la qual cosa representa un percentatge del 42,9%. Aquest percentatge, en el conjunt de l'Estat, és d'un 41,1%. (Vegeu el quadre II-2.)

L'aspecte remarcable d'aquest percentatge, cal cercar-lo en l'evolució que el pes de l'ocupació femenina té sobre el total de l'ocupació. Així, l'any 2000, l'ocupació femenina representava el 39,5% del total de l'ocupació de les Illes Balears, mentre que l'any 2006 aquest percentatge s'ha situat en el 42,9%. En el conjunt de l'Estat, l'ocupació femenina s'ha situat 1,8 punts per sota dels registres que es donen

**QUADRE II-3. CREIXEMENT DE L'OCUPACIÓ PER SECTORS D'ACTIVITAT,
ILLES BALEARS (2005-2006)**

	2005	2006	Variació	(%)
Agricultura	9.962	9.518	-444	-4,5
Indústria	31.186	31.484	298	1,0
Construcció	60.315	65.780	5.465	9,1
Serveis	319.783	334.499	14.716	4,6
Total	421.246	441.280	20.034	4,8

Font: Tresoreria General de la Seguretat Social.

Nota: No es comptabilitzen afiliats a altres CA.

a les Illes Balears. Del 37,2% s'ha passat al 41,1%; és a dir, a les Illes Balears les dones tenen un pes més gran sobre el total de la població ocupada, pes que cada vegada augmenta. Espanya s'acosta a la situació avantatjosa de les Illes Balears, de manera que es va retallant el diferencial.

En l'anàlisi de la població ocupada per branques d'activitat observem que s'incrementa en tots els sectors econòmics, tret del sector agrícola. La construcció, que havia protagonitzat un fort cicle expansiu en la segona meitat dels noranta i que des del 2001 fins al 2004 presenta els primers signes de desacceleració, aquests dos darrers anys és el sector que ha liderat el major creixement en termes d'ocupació (9,1% l'any 2006). El segueix el sector de serveis, amb un increment respecte del 2005 del 4,6%. El sector industrial ha crescut respecte de l'any passat un 1%, xifra que, tot i ser baixa, contrasta amb la pèrdua d'ocupació dels darrers anys, a raó d'un 1% anual. D'altra banda, en l'agricultura, la pèrdua gradual de població afiliada es concreta amb una pèrdua del 4,5% aquest darrer any. Tot això confirma que la creació d'ocupació de l'any 2006 no s'ha

concentrat en un únic sector i que en l'augment de població afiliada s'hi han vist implicats gairebé tots els sectors econòmics. (Vegeu el quadre II-3 i el quadre A II-1.)

Com hem dit, el sector de serveis és el segon sector amb l'augment més important (un 4,6%). Les activitats més dinàmiques del sector de serveis, les que més han crescut en termes relatius, són les activitats de lloguer de maquinària i equip sense operari (14,5%), les activitats informàtiques (14,1%) i les activitats auxiliars a la intermediació financera (14,1%). (Vegeu el quadre II-4.)

Si diferenciam entre els treballadors assalariats i els autònoms, podem assenyalar que el 77,5% dels afiliats d'alta són assalariats, mentre que en el règim d'autònoms aquest percentatge és del 18,4%, proporcions que es mantenen respecte dels anys anteriors (la resta de treballadors —el 4,1%— es classifiquen dins altres règims especials). És especialment rellevant l'increment que s'ha produït en el règim de treballadors de la llar, en el que s'observa un increment respecte de l'any 2005 del 15,78%. (Vegeu el quadre II-5.)

**QUADRE II-4. TREBALLADORS ASSALARIATS, AUTÒNOMS I EMPRESSES PER ACTIVITAT ECONÒMICA (CNAE 93)
A LES ILLES BALEARS (2005-2006)**

	Empreses			Autònoms			Assalariats		
	2005	2006	Variació	2005	2006	Variació	2005	2006	Variació
01 Agricultura, ramaderia, caça i activitats dels serveis que hi estan relacionats	290	311	22 7,4%	1.172	1.233	60 5,1%	1.243	1.375	132 10,7%
02 Silvicultura, explotació forestal i activitats dels serveis relacionats	9	10	0 2,7%	19	23	4 21,2%	69	65	-4 -5,9%
05 Pesca, aquicultura i activitats dels serveis relacionats	4	3	-1 -26,2%	7	8	0 5,9%	53	55	2 3,0%
10 Extracció i aglomeració d'antracita, hulla, lignit i torba	1	1	0 -7,7%	0	7	7 —	3	3	0 -3,1%
11 Extracció de petroli, cru i gas natural: activitats dels serveis relacionats amb aquestes	0	0	0 —	1	1	0 0,0%	0	0	0 —
12 Extracció de minerals d'urani i tori	0	0	0 —	0	0	0 —	0	0	0 —
13 Extracció de minerals metàl·lics	0	0	0 —	0	0	0 —	0	0	0 —
14 Extracció de minerals no metàl·lics ni energètics	68	66	-1 -1,9%	69	69	0 -0,1%	454	486	33 7,3%
15 Indústria de productes alimentaris i begudes	468	482	15 3,1%	650	658	7 1,1%	4.721	4.842	121 2,6%
16 Indústria del tabac	0	0	0 —	0	0	0 —	0	0	0 —
17 Indústria tèxtil	71	71	0 0,2%	165	163	-3 -1,6%	290	318	28 9,7%
18 Indústria de la confecció i la pelleteria	87	83	-4 -4,6%	219	206	-14 -6,2%	472	441	-31 -6,6%
19 Preparació, assonament i acabat del cuir; fabricació d'articles de marroquineria i viatge	170	156	-13 -7,9%	271	253	-18 -6,6%	2.023	1.762	-261 -12,9%
20 Indústria de la fusta i del surro, excepte mobles, cistelleria i esparteria	288	284	-4 -1,4%	940	892	-48 -5,1%	1.103	1.095	-8 -0,7%
21 Indústria del paper	21	21	0 0,0%	15	15	0 -2,2%	185	186	1 0,6%

continua

**QUADRE II-4. TREBALLADORS ASSALARIATS, AUTÒNOMS I EMPRESSES PER ACTIVITAT ECONÒMICA (CNAE 93)
A LES ILLES BALEARS (2005-2006)**

	Empreses			Autònoms			Assalariats		
	2005	2006	Variació	2005	2006	Variació	2005	2006	Variació
22. Edició, arts gràfiques i reproducció de suports enregistrats	265	284	19 7,3%	454	466	12 2,6%	2.011	2.100	89 4,4%
23. Coqueries, refinat de petroli i tractament de combustibles nuclears	0	0	—	1	1	0 0,0%	0	0	—
24. Indústria química	123	123	0 -0,2%	60	57	-3 -4,9%	507	515	9 1,7%
25. Fabricació de productes de cautxú i matèries plàstiques	17	17	0 0,0%	14	15	1 6,5%	117	111	-6 -5,0%
26. Fabricació d'altres productes minerals no metàl·lics	240	239	-2 -0,7%	429	417	-12 -2,9%	2.288	2.285	-3 -0,1%
27. Metal·lúrgia	19	18	-1 -4,8%	22	23	1 4,2%	110	107	-4 -3,5%
28. Fabricació de productes metàl·lics, excepte maquinària i equipament	443	464	21 4,7%	727	759	32 4,5%	2.663	2.857	195 7,3%
29. Indústria de la construcció de maquinària i equipament mecànic	75	75	0 0,2%	150	154	5 3,1%	526	489	-37 -7,1%
30. Fabricació de màquines d'oficina i equipaments informàtics	5	7	2 45,5%	8	9	1 8,9%	38	36	-3 -6,6%
31. Fabricació de maquinària i material elèctric	74	71	-3 -3,8%	263	246	-17 -6,4%	470	417	-53 -11,3%
32. Fabricació de material electrònic; fabricació d'equipament i aparells de ràdio, TV i comunicacions	4	4	0 11,6%	6	7	1 12,0%	9	9	0 0,0%
33. Fabricació d'equipament i instruments medicoquirúrgics, de precisió, òptica i rellotgeria	48	49	0 0,5%	96	102	6 6,2%	162	159	-3 -1,7%
34. Fabricació de vehicles de motor, remolcs i semiremolcs	4	4	0 0,0%	17	14	-4 -21,6%	15	15	0 1,6%
35. Fabricació d'altre material de transport	245	248	3 1,4%	658	678	20 3,1%	1.529	1.631	103 6,7%
36. Fabricació de mobles; altres indústries manufactureres	374	360	-14 -3,7%	727	706	-21 -2,8%	2.370	2.349	-21 -0,9%

continua

**QUADRE II-4. TREBALLADORS ASSALARIATS, AUTÒNOMS I EMPRESSES PER ACTIVITAT ECONÒMICA (CNAE 93)
A LES ILLES BALEARS (2005-2006)**

	Empreses			Autònoms			Assalariats		
	2005	2006	Variació	2005	2006	Variació	2005	2006	Variació
37 Reciclatge	7	8	2 24,7%	6	3	-3 -46,4%	63	105	42 66,2%
40 Producció i distribució d'energia elèctrica, gas, vapor i aigua calenta	16	17	1 8,6%	10	11	1 14,4%	1.204	1.215	11 0,9%
41 Captació, depuració i distribució d'aigua	67	67	1 0,8%	49	48	0 -0,7%	1.828	1.971	143 7,8%
45 Construcció	7.017	7.430	413 5,9%	14.828	15.458	630 4,2%	45.487	50.322	4.835 10,6%
50 Venda, manteniment i reparació de vehicles de motor i motos; venda al detall de combustible	1.193	1.201	9 0,7%	2.074	2.090	16 0,8%	6.774	7.021	247 3,6%
51 Comerç a l'engròs i intermediaris del comerç, excepte de vehicles de motor i motos	1.989	2.026	38 1,9%	3.322	3.338	16 0,5%	14.417	15.217	800 5,5%
52 Comerç al detall, excepte de vehicle de motor i motos; reparació d'objectes personals i estris domèstics	7.227	7.322	96 1,3%	17.117	16.943	-174 -1,0%	36.161	37.159	998 2,8%
55 Hoteleria	6.715	6.877	162 2,4%	12.246	12.353	107 0,9%	57.988	59.899	1.911 3,3%
60 Transport terrestre; transport per canonades	1.333	1.426	93 7,0%	4.301	4.325	25 0,6%	7.636	8.161	526 6,9%
61 Transport marítim i per vies de navegació interiors	10	11	0 4,0%	17	21	4 20,4%	88	86	-2 -1,9%
62 Transport aeri i espacial	31	31	1 2,7%	12	11	-1 -10,5%	4.425	4.567	142 3,2%
63 Activitats annexes als transports; activitats d'agències de viatges	515	534	19 3,7%	481	494	14 2,8%	8.969	9.650	681 7,6%
64 Correus i telecomunicacions	122	136	14 11,4%	165	172	7 4,1%	1.995	2.179	184 9,2%
65 Intermediació financera, excepte assegurances i plans de pensions	53	50	-3 -4,8%	37	38	1 2,3%	5.827	6.056	229 3,9%

continua

**QUADRE II-4. TREBALLADORS ASSALARIATS, AUTÒNOMS I EMPRESSES PER ACTIVITAT ECONÒMICA (CNAE 93)
A LES ILLES BALEARS (2005-2006)**

	Empreses			Autònoms			Assalariats		
	2005	2006	Variació	2005	2006	Variació	2005	2006	Variació
66 Assegurances i plans de pensions, excepte Seguretat Social obligatòria	102	97	-6 -5,4%	82	77	-5 -6,3%	1.587	1.317	-270 -17,0%
67 Activitats auxiliars a la intermediació financera	239	266	27 11,5%	956	997	40 4,2%	812	926	114 14,1%
70 Activitats immobiliàries	1.623	1.792	169 10,4%	1.869	2.124	255 13,6%	4.456	5.028	572 12,8%
71 Lloguer de maquinària i equipament sense operari, d'efectes personals i estris domèstics	470	484	15 3,2%	875	869	-5 -0,6%	2.791	3.196	406 14,5%
72 Activitats informàtiques	181	193	12 6,4%	496	513	17 3,5%	945	1.079	133 14,1%
73 Investigació i desenvolupament	16	18	1 7,1%	91	118	27 29,2%	145	146	1 0,6%
74 Altres activitats empresarials	3.480	3.655	175 5,0%	5.442	5.957	516 9,5%	25.607	27.231	1.624 6,3%
75 Administració pública, defensa i Seguretat Social obligatòria	463	479	16 3,3%	14	13	-1 -8,8%	22.783	23.538	755 3,3%
80 Educació	749	773	23 3,1%	1.194	1.218	24 2,0%	9.535	10.422	888 9,3%
85 Activitats sanitàries i veterinars, serveis socials	1.092	1.125	32 3,0%	1.500	1.614	114 7,6%	21.454	22.715	1.261 5,9%
90 Activitats de sanejament públic	61	58	-3 -5,4%	65	65	0 0,0%	1.565	1.637	72 4,6%
91 Activitats associatives	1.087	1.107	20 1,8%	388	365	-22 -5,8%	4.602	4.842	240 5,2%
92 Activitats recreatives, culturals i esportives	869	911	42 4,8%	1.627	1.688	62 3,8%	7.167	7.661	494 6,9%
93 Activitats diverses de serveis personals	1.289	1.313	23 1,8%	3.145	3.144	-1 0,0%	4.333	4.551	218 5,0%
95 Llars que ocupen personal domèstic	169	163	-7 -4,0%	14	13	-1 -6,0%	336	322	-14 -4,2%
99 Organismes extraterritorials	12	12	0 0,0%	1	1	0 0,0%	26	29	3 12,0%
Activitats no tipificades	11	1	-10 -93,2%	52	8	-44 -85,4%	25	3	-22 -89,4%
Total	41.617	43.032	1.415 3,4%	79.637	81.271	1.634 2,1%	324.458	341.957	17.499 5,4%

Font: Tresoreria General de la Seguretat Social.

QUADRE II-5. TREBALLADORS EN ALTA LABORAL SEGONS RÈGIM, ILLES BALEARS (2001-2006)

	2001	2002	2003	2004	2005	2006	Var. 06/05
Règim general	296.665	302.153	302.750	308.526	324.458	341.957	5,39
RE autònoms	75.715	76.234	77.252	78.296	79.637	81.271	2,05
RE treballadors de la llar	4.084	4.671	4.914	4.912	9.753	11.292	15,78
RE agrari	5.546	5.248	5.267	5.308	5.163	4.625	-10,42
RE treballadors del mar	2.303	2.283	2.285	2.235	2.235	2.134	-4,52
Total	384.313	390.589	392.468	399.277	421.246	441.279	4,76

Font: Tresoreria General de la Seguretat Social.

QUADRE II-6. TREBALLADORS AFILIATS PER ILLES (2005-2006)

	2005	2006	Variació interanual	
			Absoluta	Relativa (%)
Mallorca	344.276	360.619	16.343	4,75
Menorca	31.885	32.762	877	2,75
Eivissa-Formentera	44.648	47.494	2.846	6,37
Altres províncies	437	404	-33	-7,46
Total	421.246	441.279	20.034	4,76

Font: Tresoreria General de la Seguretat Social.

El creixement principal dels treballadors afiliats s'ha produït a les Pitiüses, seguides de Mallorca, mentre que el menor creixement correspon a l'illa de Menorca. Aquesta situació és igual que a l'any anterior, quan l'increment més gran es va produir també a les illes d'Eivissa i Formentera. (Vegeu el quadre II-6.)

Una altra anàlisi que cal fer és la dels treballadors estrangers, per la importància que tenen. Amb les dades del padró del 2006, les Illes Balears continuen essent la comunitat autònoma amb el percentatge més gran de població de nacionalitat estrangera, amb un 16,8% sobre el total

de població, seguida de la Comunitat Valenciana (13,9%) i de Múrcia (13,8%); se situen a 7,5 punts per sobre de la mitjana estatal, en què el pes dels estrangers és del 9,3%.

La població ocupada estrangera va registrar una xifra de 73.725 treballadors d'alta, cosa que suposa un 16,7% del conjunt de treballadors d'alta a la Seguretat Social; aquest percentatge creix any rere any —el 2006 és dos punts superior al de l'any 2005— i les Balears esdevenen la comunitat autònoma amb el major pes de població estrangera sobre el total de treballadors d'alta a la Seguretat Social. En

**QUADRE II-7. TOTAL D'AFILIATS ESTRANGERS A LA SEGURETAT SOCIAL,
ILLES BALEARS (2006)**

	Unió Europea	No UE	Total	% UE	% No UE
Gener	18.274	39.799	58.073	31,5	68,5
Febrer	18.954	41.061	60.015	31,6	68,4
Març	20.341	43.562	63.903	31,8	68,2
Abril	24.145	48.110	72.255	33,4	66,6
Maig	30.437	52.998	83.435	36,5	63,5
Juny	33.221	54.668	87.889	37,8	62,2
Juliol	34.590	53.976	88.566	39,1	60,9
Agost	34.039	53.212	87.251	39,0	61,0
Setembre	32.732	53.667	86.399	37,9	62,1
Octubre	25.227	45.933	71.160	35,5	64,5
Novembre	21.541	42.872	64.413	33,4	66,6
Desembre	20.834	40.511	61.345	34,0	66,0
Mitjana 2006	26.195	47.531	73.725	35,5	64,5

Font: Tresoreria General de las Seguretat Social.

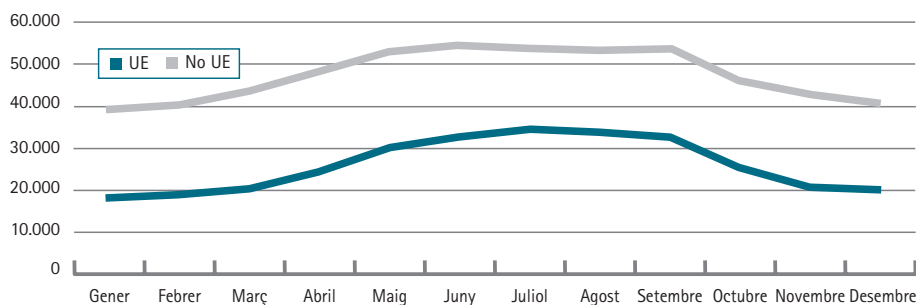
relació amb l'any anterior, s'ha produït un creixement de 11.687 treballadors, fet que ha significat un augment en termes relatius del 18,8%. La distribució dels treballadors estrangers segons la zona de procedència ha variat al llarg dels anys. Si l'any 2001 el pes dels treballadors amb nacionalitat de països de la UE era del 58,7% (18.598), i el dels treballadors amb nacionalitat de països de fora de la UE, del 41,3% (13.906), l'any 2006 s'ha invertit el pes d'aquests dos col·lectius: un 64,5% dels treballadors estrangers són de nacionalitat de països de fora de la UE (47.531) i un 35,5% són treballadors amb nacionalitat de països europeus (26.194).

Així doncs, l'any 2006, el creixement de l'ocupació més important s'ha produït entre els treballadors estrangers. Dels més

de 20.000 nous afiliats, un 79,2% són estrangers, mentre que un 20,8% són nacionals. Tal com s'ha dit anteriorment, l'increment relatiu en el nombre de treballadors estrangers ha estat del 18,8%, en canvi, l'increment en el nombre de treballadors nacionals ha estat del 2,3%.

Mentre que en anys anteriors s'apreciava que durant els mesos de major ocupació (juny, juliol i agost) el pes dels treballadors estrangers amb nacionalitat de països de la UE era més gran que el dels estrangers amb nacionalitat de països de fora de la UE, l'any 2006 es dona un major pes dels extracomunitaris durant els dotze mesos de l'any. Hi ha diferències estacionals que es poden apreciar clarament en el gràfic II-1. Aquest comportament s'explica per l'especialització de la nostra comunitat

Gràfic II-1
Total d'afiliats estrangers a la Seguretat Social, Illes Balears (2006)



Font: Tresoreria General de la Seguretat Social.

autònoma en l'activitat turística, fortament estacional i amb unes necessitats específiques de mà d'obra. (Vegeu el quadre II-7 i el gràfic II-1.)

Segons la nacionalitat, com es reflecteix en els quadres 8A i 8B, podem assenyalar que, dins el grup de països que pertanyen a la Unió Europea, els que aporten més mà d'obra a la nostra comunitat autònoma són, en primer lloc, Alemanya (que aporta el 32,5% dels treballadors de la Unió i l'11,5% del total d'afiliats estrangers), seguit del Regne Unit (el 21,2% i el 7,5%, respectivament) i d'Itàlia (el 17,4% i el 6,2%, respectivament); percentatges de participació que han anat una mica a la baixa respecte dels anys anteriors. D'aquests treballadors estrangers amb nacionalitat de països de la Unió Europea, el 65,5% cotitzen en el règim general, i el 33% són autònoms, la qual cosa ens mostra la poca significació que tenen en la resta de règims: l'agrari, el de la mar o el de la llar. (Vegeu el quadre II-8A.)

D'altra banda, el col·lectiu de treballadors estrangers afiliats que tenen nacionalitat de països de fora de la Unió Europea —que, com hem comentat abans, és el que ha tingut l'augment més notable— té com a protagonista l'Equador, que passa a ser el primer país de fora de la Unió Europea que aporta més treballadors, per davant del Marroc, i que esdevé per primer any el primer pel que fa al conjunt de països, per davant d'Alemanya (aporta el 19,1% dels treballadors de fora de la Unió Europea i el 12,3% del total d'afiliats estrangers). En ordre d'importància el segueixen el Marroc (el 15,7% i el 10,1%, respectivament) i Colòmbia (el 10,7% i el 6,9%, respectivament). (Vegeu el quadre II-8B.)

Quant als treballadors amb nacionalitat de països de fora de la Unió Europea, malgrat que el 75,1% cotitzen en el règim general de la Seguretat Social i el 5,5% són autònoms, és destacable la presència d'aquest col·lectiu en altres activitats, concretament en els règims especials. En el

**QUADRE II-8A. TOTAL D'AFILIATS ESTRANGERS A LA SEGURETAT SOCIAL,
PER NACIONALITATS I PER RÈGIMS (UE), ILLES BALEARS (2006)**

	General	Autònoms	Agrari	Mar	Llar	Total
Alemanya	4.755	3.623	21	20	89	8.506
Àustria	279	154	1	0	4	438
Bèlgica	393	134	3	3	5	539
Xipre	1	0	0	0	1	2
Dinamarca	128	76	0	0	0	204
Eslovàquia	176	19	0	0	10	205
Eslovènia	21	2	0	0	1	24
Estònia	9	1	0	0	0	11
Finlàndia	101	19	0	2	0	122
França	1.300	621	7	19	17	1.963
Grècia	77	28	0	0	0	105
Hongria	56	9	0	0	1	66
Irlanda	129	59	0	0	1	188
Itàlia	3.600	905	6	11	31	4.552
Letònia	12	1	0	0	0	13
Lituània	44	4	0	0	0	48
Luxemburg	8	4	0	0	1	14
Malta	5	0	0	0	0	5
Països Baixos	664	279	2	4	3	951
Polònia	700	184	23	2	22	931
Portugal	783	96	5	0	13	898
Regne Unit	3.255	2.253	6	14	28	5.556
Rep. Txeca	219	40	1	1	7	269
Suècia	446	134	2	3	1	586
Total UE	17.161	8.644	77	77	235	26.195

Font: Tresoreria General de la Seguretat Social.

**QUADRE II-8B. TOTAL D'AFILIATS ESTRANGERS A LA SEGURETAT SOCIAL
PER NACIONALITATS I PER RÈGIMS (FORA DE LA UE), ILLES BALEARS (2006)**

	General	Autònoms	Agrari	Mar	Llar	Total
Marroc	6.327	355	456	17	300	7.456
Equador	6.347	91	144	3	2.480	9.066
Colòmbia	3.768	119	88	5	1.117	5.097
Argentina	3.766	364	12	8	578	4.728

continua

QUADRE II-8B. TOTAL D'AFILIATS ESTRANGERS A LA SEGURETAT SOCIAL PER NACIONALITATS I PER RÈGIMS (FORA DE LA UE), ILLES BALEARS (2006)

	General	Autònoms	Agrari	Mar	Llar	Total
Bulgària	1.324	72	46	2	725	2.168
Xina	1.125	424	0	0	150	1.698
Uruguai	1.270	61	7	1	285	1.623
Romania	1.463	62	42	3	418	1.988
Altres	10.311	1.055	141	20	2.180	13.706
Total fora UE	35.701	2.603	935	59	8.233	47.531

Font: Tresoreria General de la Seguretat Social.

règim especial d'empleats de la llar hi ha afiliats el 17,3% d'aquests treballadors, el 43,7% dels quals provenen de l'Equador o de Colòmbia. D'aquesta manera es pot afirmar que una bona part dels nous treballadors arribats de l'Amèrica del Sud es dediquen al treball domèstic. Un altre règim en què aquest col·lectiu d'estrangers amb nacionalitat de països de fora de la Unió és representatiu és l'agrari, amb 935 treballadors d'alta durant el 2006 (malgrat tot hi trobam 162 afiliats menys que l'any 2005).

Si es té en compte el període 2001-2006, s'han creat 41.222 noves afiliacions que corresponen a persones estrangeres (un augment del 126,8%), mentre que per al col·lectiu de treballadors nacionals l'increment és de 15.745 llocs de treball (un 4,5%).

Si analitzam aquesta situació segons el país de procedència, són els països de l'Amèrica del Sud els que experimenten els creixements més elevats. L'Equador creix en 8.002 treballadors respecte de l'any 2001; Colòmbia, en 4.566, i l'Argentina, en 4.020. Els països de l'Est, com

Bulgària i Romania (amb gairebé dos mil treballadors cadascun), també contribueixen de manera considerable al creixement de treballadors estrangers d'alta a la Seguretat Social.

Un factor que s'ha de tenir en compte a l'hora de parlar de la incidència de la població estrangera en el mercat de treball balear és el procés extraordinari de regularització de treballadors estrangers que va dur a terme el Govern central durant l'any 2005 i que en el cas de Balears suposaren 19.158 autoritzacions de residència i treball.

1.1.2. ANÀLISI DE L'ENQUESTA DE POBLACIÓ ACTIVA

Segons les dades que ofereix l'enquesta de població activa (EPA), la població ocupada a les nostres illes l'any 2006 és de 495.975 persones. Aquesta xifra representa un increment de 27.923 efectius laborals respecte del 2005. Aquest fet, en termes relatius, suposa el 6%, la qual cosa confirma una tendència alcista. (Vegeu el quadre II-9.)

QUADRE II-9. EVOLUCIÓ DE L'OCUPACIÓ, ILLES BALEARS (1996-2006)

Anys	Variació		
	Metodologia: 2005	Absoluta	Relativa
1996	292.875		
1997	313.200	20.325	6,9
1998	323.275	10.075	3,2
1999	348.325	25.050	7,7
2000	380.675	32.350	9,3
2001	394.075	13.400	3,5
2002	415.450	21.375	5,4
2003	430.250	14.800	3,6
2004	448.775	18.525	4,3
2005	468.052	19.277	4,3
2006	495.975	27.923	6,0
Taxa anual acumulativa 2000-2005			4,2

Font: INE, enquesta de població activa.

Per sectors d'activitat, cal assenyalar que el sector de la construcció —després del fort increment de l'any 2005— i l'agrícola experimenten un descens en el nombre d'ocupats: un 2,4% i un 5,1%, respectivament. Respecte del sector industrial, hi ha una recuperació de persones ocupa-

des després de la tendència decreixent de l'any anterior, amb un augment del 9,3%. Finalment, amb referència al sector de serveis, cal dir que segueix un comportament cíclic similar al dels anys anteriors, amb una tendència creixent. (Vegeu el quadre II-10.)

QUADRE II-10. EVOLUCIÓ DE LA POBLACIÓ OCUPADA PER SECTORS D'ACTIVITAT, ILLES BALEARS (2002-2006)

Trimestres/any	Agricultura	Indústria	Construcció	Serveis	Total
1r trim. 2002	8,2	36,7	69,7	273,9	388,6
2n trim. 2002	7,1	36,7	66,4	307,8	417,9
3r trim. 2002	7,9	39,5	63,1	332,8	443,3
4t trim. 2002	9,2	35,6	63,5	303,7	412,0
1r trim. 2003	7,7	37,4	61,6	289,7	396,4
2n trim. 2003	8,3	38,7	64,3	326,5	437,7
3r trim. 2003	9,1	40,6	59,0	350,7	459,4
4t trim. 2003	10,6	41,3	60,8	314,7	427,5

continua

QUADRE II-10. EVOLUCIÓ DE LA POBLACIÓ OCUPADA PER SECTORS D'ACTIVITAT, ILLES BALEARS (2002-2006)

Trimestres/any	Agricultura	Indústria	Construcció	Serveis	Total
1r trim. 2004	10,6	39,4	64,2	298,5	412,7
2n trim. 2004	8,7	40,4	71,0	334,5	454,5
3r trim. 2004	10,7	41,0	68,9	357,8	478,4
4t trim. 2004	8,5	37,9	68,1	335,1	449,5
1r trim. 2005	9,7	35,9	73,6	310,5	429,6
2n trim. 2005	7,2	36,4	75,9	366,1	485,6
3r trim. 2005	9,4	40,8	75,0	374,7	499,9
4t trim. 2005	11,0	40,1	70,5	335,4	457,1
1r trim. 2006	8,9	40,8	73,4	333,8	456,9
2n trim. 2006	9,4	42,0	72,8	382,4	506,6
3r trim. 2006	7,8	42,0	69,8	409,3	528,9
4t trim. 2006	9,3	42,7	71,8	367,7	491,5

Font: INE, enquesta de població activa.

1.1.3. ANÀLISI COMPARADA DE LES TAXES D'ACTIVITAT, D'OCUPACIÓ I D'ATUR DE LES BALEARS I D'ALTRES COMUNITATS AUTÒNOMES

En acabar l'any 2006 les Illes Balears presentaven una taxa d'activitat² del 64,1%, la més alta del territori nacional, de la mateixa manera que els darrers anys. La taxa d'activitat de les Illes ha augmentat de forma considerable respecte del 2005: en concret, presenta 1,4 punts més.

L'any 2006 es produeix un augment tant en la taxa d'activitat femenina com en la masculina. Aquest any la taxa d'activitat femenina ha estat d'un 54,5%, 6,6 punts per sobre de la mitjana estatal. De totes maneres, l'any 2006 les Illes deixen de ser

la comunitat autònoma amb la major taxa d'activitat femenina i se situen en segon lloc per darrere de Madrid (54,9%). Tot i l'entrada creixent de la dona en el mercat de treball i malgrat el consegüent escurçament de distància respecte de la masculina, la taxa d'activitat masculina (del 73,8% l'any 2006) encara se situa molt per sobre de la femenina. El grup d'edat que ha experimentat un major augment de la taxa d'activitat respecte del 2005 ha estat el dels joves (de vint a vint-i-quatre anys), amb un augment de 3,1 punts, que en el cas del col·lectiu masculí s'eleva a 6 punts més que l'any anterior. Quant a aquest col·lectiu, la taxa és 7,4 punts per sobre de la mitjana nacional. (Vegeu el quadre II-11.)

2. Taxa d'activitat entesa com la relació entre la població activa i la potencialment activa.

QUADRE II-11. TAXA D'ACTIVITAT PER COMUNITATS AUTÒNOMES (2005-2006)											
	1t-05	2t-05	3t-05	4t-05	Mitjana 2005	1t-06	2t-06	3t-06	4t-06	Mitjana 2006	
Espanya	56,9	57,4	57,4	57,7	57,4	58,0	58,3	58,4	58,6	58,3	
Andalusia	53,8	54,1	54,2	55,1	54,3	55,4	55,2	55,2	55,4	55,3	
Aragó	56,1	56,9	57,1	56,2	56,6	55,7	56,7	56,9	57,1	56,6	
Astúries	47,8	47,8	48,2	48,8	48,1	49,5	50,0	50,2	49,7	49,8	
Illes Balears	60,4	64,5	65,2	60,8	62,7	61,0	65,9	67,0	62,7	64,1	
Canàries	59,5	58,9	59,1	60,0	59,4	60,7	61,1	61,5	60,8	61,0	
Cantàbria	53,7	54,3	55,4	55,4	54,7	55,1	54,9	55,7	55,6	55,3	
Castella i Lleó	51,8	52,3	53,2	52,8	52,5	52,5	52,9	53,6	53,4	53,1	
Castella-la Manxa	52,6	53,9	54,6	54,9	54,0	54,6	54,8	55,4	55,4	55,0	
Catalunya	60,8	61,3	61,2	61,8	61,3	61,9	62,2	62,3	62,4	62,2	
Comunitat Valenciana	58,8	58,5	58,3	59,0	58,6	59,3	59,5	59,5	60,2	59,6	
Extremadura	51,6	51,5	52,4	51,1	51,6	51,6	51,4	51,2	52,2	51,6	
Galícia	52,8	53,0	53,5	52,8	53,0	53,5	53,2	54,1	53,6	53,6	
Madrid	62,1	62,9	62,2	62,3	62,4	63,1	63,6	63,2	64,4	63,6	
Múrcia	57,1	58,0	57,9	58,4	57,8	58,6	59,5	58,6	59,2	59,0	
Navarra	59,2	58,8	59,4	61,1	59,6	60,2	60,2	61,5	60,8	60,7	
País Basc	56,7	56,9	56,5	57,6	56,9	57,6	58,1	58,3	58,4	58,1	
La Rioja	57,9	60,0	59,4	60,3	59,4	59,6	59,4	59,3	59,7	59,5	
Ceuta	57,5	57,4	59,0	59,2	58,3	57,5	53,0	52,8	47,9	52,8	
Melilla	52,7	51,8	48,8	51,4	51,2	53,4	51,6	53,5	51,4	52,5	

Font: INE, enquesta de població activa.

Si tenim en compte el nivell de formació assolit per les persones que formen part de la població activa, ens adonem que la seva taxa d'activitat és més alta com més alt sigui el nivell de formació que tenen, i que aquesta dada és per a ambdós sexes, per a dones i per a homes. (Vegeu els gràfics A II-1, A II-2 i A II-3.)

D'acord amb l'increment de la taxa d'activitat, aquest darrer any la taxa d'ocupació³ de les Balears també ha estat la més alta de l'Estat, d'un 60%. Suposa un increment d'1,8 punts respecte del 2005. Una anàlisi per gènere ens mostra que, en el cas dels homes, la taxa d'ocupació s'ha incrementat 1,4 punts en relació amb la que hi havia l'any 2005. Aquest increment afecta especialment el col·lectiu d'edats compreses entre els vint i els vint-i-quatre anys, que ha augmentat 7,3 punts la taxa d'ocupació, la qual se situa 15 punts per sobre de la mitjana nacional. En el cas de les dones, la taxa d'ocupació ha augmentat 2,1 punts respecte de l'any passat, i el col·lectiu que ha mostrat un comportament més dinàmic ha estat el de vint-i-cinc a cinquanta-quatre anys (3,6 punts més). Les Balears, amb un 50%, són, com l'any passat, la comunitat autònoma amb la segona taxa d'ocupació femenina més alta de l'Estat, per darrere de Madrid (50,1%), tot i l'augment de la taxa d'ocupació en relació amb l'any anterior. (Vegeu els quadres II-12 i II-13.)

D'altra banda, la taxa d'atur⁴ s'ha situat en el 6,5% de mitjana durant l'any 2006, 0,8 punts per sota de la taxa d'a-

tur del 2005. Es troba a 2 punts per sota de la taxa d'atur en l'àmbit nacional, que és del 8,5%. Les Illes Balears ocupen la cinquena posició pel que fa a la taxa d'atur més baixa en el rànquing per comunitats autònomes durant el 2006. Per gènere, la taxa d'atur masculina ha descendit 0,1 punts, mentre que la taxa femenina ha registrat un descens d'1,7 punts i s'ha situat, així, en el 8,3%. Per trams d'edat, la taxa d'atur dels joves de setze a dinou anys ha baixat 11,2 punts, tot i així és del 25%. (Vegeu els quadres II-13 i II-14.)

Si examinem les diferències d'atur per gènere, veiem que les Illes Balears han millorat la posició respecte de l'any passat i han passat, d'ocupar l'onzena posició com a comunitat autònoma on la diferència entre la taxa femenina i la masculina era més baixa, a ocupar la quarta durant el 2006 (amb una diferència d'1,6 punts). Ocupen les primeres posicions les comunitats de La Rioja, les Canàries i Catalunya; en l'altre extrem trobam comunitats com Castella-la Manxa, Castella i Lleó o Cantàbria, en què la taxa d'atur femení se situa a més de dues vegades per sobre de la taxa d'atur masculina. (Vegeu el gràfic II-2.)

Per concloure, en el cas d'una comunitat com la nostra cal subratllar les diferències que es produeixen en la taxa d'atur segons l'època de l'any. Com es reflecteix en el quadre II-14, en els mesos centrals de l'estiu la taxa d'atur (del 4,76%) es redueix respecte de la que hi ha en els

3. Taxa d'ocupació entesa com la relació entre el nombre total d'ocupats i la població total.

4. Taxa d'atur entesa com la relació entre el nombre d'aturats i la població en actiu.

QUADRE II-12. TAXES D'OCCUPACIÓ PER COMUNITATS AUTÒNOMES (2005-2006)

	1t-05	2t-05	3t-05	4t-05	Mitjana 2005	1t-06	2t-06	3t-06	4t-06	Mitjana 2006
Espanya	51,1	52,0	52,6	52,7	52,1	52,72	53,3	53,7	53,7	53,4
Andalusia	46,1	46,7	46,9	47,5	46,8	48,1	48,2	48,3	48,6	48,3
Aragó	52,7	53,3	54,1	53,1	53,3	52,2	53,4	54,0	54,2	53,5
Astúries	42,4	42,7	43,7	44,1	43,2	44,4	46,0	45,3	45,1	45,2
Illes Balears	54,0	60,6	61,9	56,2	58,2	55,8	61,5	63,8	58,8	60,0
Canàries	51,9	51,6	52,6	53,6	52,4	53,4	54,1	54,2	53,8	53,9
Cantàbria	48,5	49,4	51,4	50,9	50,1	51,1	51,3	52,1	52,2	51,7
Castella i Lleó	46,5	47,7	49,1	48,2	47,9	47,7	48,5	49,6	49,4	48,8
Castella-la Manxa	47,6	48,9	50,1	49,8	49,1	49,4	49,9	50,5	50,9	50,2
Catalunya	56,0	56,9	57,4	57,7	57,0	57,6	58,1	58,4	58,2	58,1
Com. Valenciana	52,8	53,1	53,7	54,3	53,5	54,0	54,9	54,5	55,1	54,6
Extremadura	42,6	43,7	44,4	43,3	43,5	43,5	44,3	45,3	45,5	44,7
Galícia	47,1	47,1	48,9	48,0	47,8	48,2	48,6	50,2	49,3	49,1
Madrid	57,0	58,6	58,4	58,6	58,1	59,4	59,2	59,3	60,2	59,5
Múrcia	51,9	53,3	53,5	54,0	53,2	54,1	54,8	54,0	54,6	54,3
Navarra	55,5	55,8	56,3	57,4	56,2	56,4	56,9	58,5	58,0	57,5
País Basc	52,2	52,6	52,3	53,9	52,7	53,2	53,9	54,5	54,5	54,0
La Rioja	53,7	56,1	56,7	56,4	55,7	56,1	55,8	55,9	55,5	55,8
Ceuta	46,0	43,8	48,7	48,8	46,8	42,0	40,9	42,9	41,1	41,7
Melilla	43,5	44,1	43,3	45,3	44,0	44,4	44,1	46,9	46,4	45,5

Font: INE, enquesta de població activa.

QUADRE II-13. TAXA D'ACTIVITAT, D'OCCUPACIÓ I D'ATUR, PER GÈNERE I PER GRUPS D'EDAT, ILLES BALEARS (2005-2006)

Illes Balears	Activitat				Occupació				Atur			
	2006	2005	var. 06/05 (abs.)	2006	2005	var. 06/05 (abs.)	2006	2005	var. 06/05 (abs.)	2006	2005	var. 06/05 (abs.)
Ambdós sexes	64,1	62,7	1,4	60,0	58,2	1,8	6,5	7,3	-0,8			
16-19	35,7	39,1	-3,4	26,8	24,8	2,0	25,0	36,2	-11,2			
20-24	75,3	72,2	3,1	68,0	64,2	3,8	9,7	11,2	-1,5			
25-54	84,6	83,1	1,4	79,7	78,3	1,4	5,7	5,9	-0,2			
55+	24,3	22,8	1,5	23,3	21,7	1,6	4,2	4,8	-0,6			
Homes	73,8	72,4	1,4	70,0	68,6	1,4	5,1	5,2	-0,1			
16-19	45,8	44,4	1,3	35,2	31,3	3,9	23,2	29,1	-6,0			
20-24	83,9	77,9	6,0	78,5	71,2	7,3	6,4	8,8	-2,3			
25-54	92,3	92,4	-0,2	88,0	88,7	-0,6	4,6	4,1	0,5			
55+	34,3	30,9	3,4	33,4	30,0	3,5	2,6	3,2	-0,6			
Dones	54,5	53,2	1,3	50,0	47,9	2,1	8,3	10,0	-1,8			
16-19	25,1	33,4	-8,3	18,0	17,9	0,1	28,6	45,3	-16,7			
20-24	66,3	66,2	0,1	57,0	56,8	0,2	14,1	14,2	-0,1			
25-54	76,5	73,4	3,1	71,0	67,4	3,6	7,2	8,3	-1,2			
55+	15,7	15,8	-0,1	14,6	14,6	-0,1	7,1	7,4	-0,4			

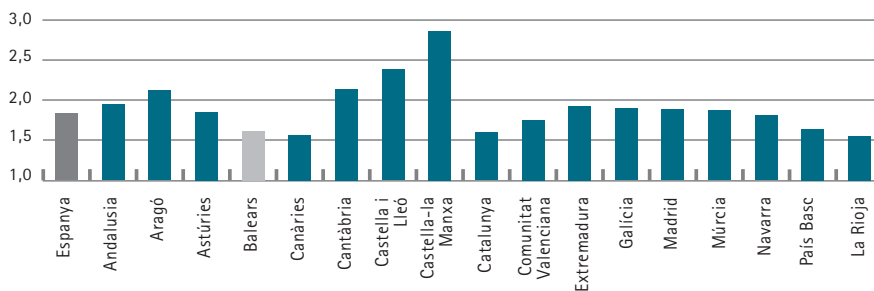
Font: INE, enquesta de població activa.

QUADRE II-14. TAXES D'ATUR PER COMUNITATS AUTÒNOMES (2005-2006)

	1t-05	2t-05	3t-05	4t-05	Mitjana 2005	1t-06	2t-06	3t-06	4t-06	Mitjana 2006
Espanya	10,2	9,3	8,4	8,7	9,2	9,1	8,53	8,15	8,3	8,5
Andalusia	14,2	13,8	13,5	13,8	13,8	13,3	12,67	12,52	12,2	12,7
Aragó	6,1	6,3	5,3	5,7	5,8	6,3	5,73	5,16	5,0	5,5
Astúries	11,3	10,8	9,3	9,6	10,2	10,2	8,09	9,76	9,2	9,3
Illes Balears	10,6	6,0	5,0	7,5	7,3	8,5	6,64	4,76	6,2	6,5
Canàries	12,8	12,4	11,1	10,7	11,7	12,0	11,4	11,88	11,5	11,7
Cantàbria	9,8	9,1	7,2	8,1	8,5	7,2	6,69	6,38	6,0	6,6
Castella i Lleó	10,1	8,6	7,6	8,5	8,7	9,2	8,36	7,50	7,5	8,1
Castella-la Manxa	9,6	9,4	8,4	9,4	9,2	9,5	8,95	8,77	8,0	8,8
Catalunya	7,9	7,1	6,1	6,6	7,0	7,0	6,47	6,25	6,7	6,6
Com. Valenciana	10,1	9,2	7,9	8,0	8,8	8,9	7,81	8,29	8,5	8,4
Extremadura	17,4	15,2	15,2	15,3	15,8	15,8	13,69	11,35	12,9	13,4
Galícia	10,9	11,1	8,7	9,1	9,9	10,0	8,6	7,28	8,1	8,5
Madrid	8,3	6,9	6,2	5,9	6,8	5,9	6,98	6,09	6,5	6,4
Múrcia	9,0	8,1	7,6	7,4	8,0	7,7	7,91	7,89	7,9	7,9
Navarra	6,3	5,1	5,2	6,0	5,6	6,3	5,55	4,79	4,6	5,3
País Basc	7,9	7,6	7,5	6,4	7,3	7,6	7,1	6,50	6,7	7,0
La Rioja	7,3	6,5	4,5	6,5	6,2	5,8	6,09	5,76	7,0	6,2
Ceuta	20,0	23,8	17,5	17,6	19,7	27,0	22,9	18,70	14,2	20,7
Melilla	17,4	15,0	11,4	11,8	13,9	16,8	14,6	12,40	9,7	13,4

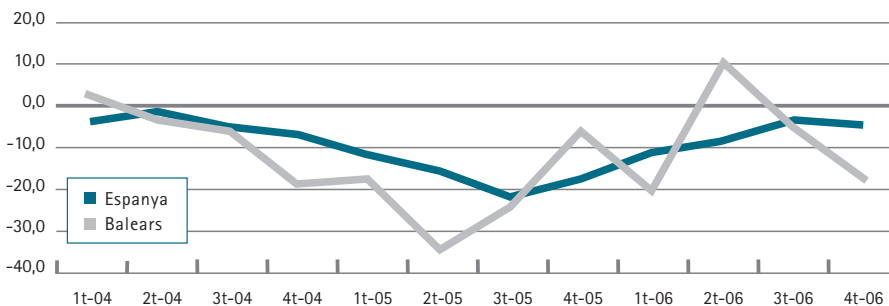
Font: INE, enquesta de població activa.

Gràfic II-2
Diferències d'atur per gènere i per comunitats autònomes (2006)
 (Quocient entre les taxes d'atur femení i masculí a cada comunitat autònoma)



Font: INE, enquesta de població activa.

Gràfic II-3
Evolució de l'atur: Espanya–Illes Balears
 (Diferència de les taxes trimestrals interanuals, 2004–2006)

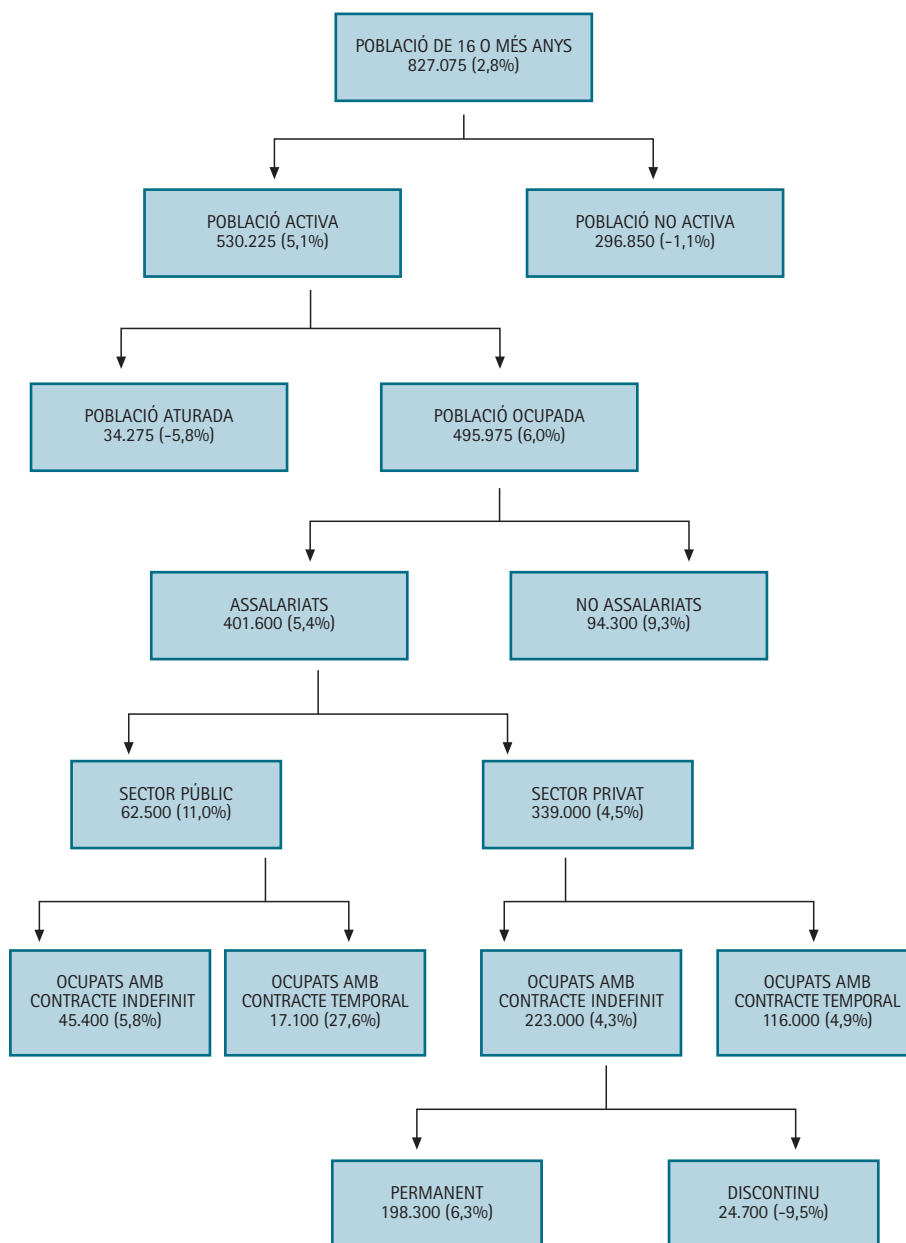


Font: INE, enquesta de població activa.

mesos de menys activitat turística; per tant, podem afirmar que la taxa d'atur en el mercat laboral balear fluctua d'acord amb l'estacionalitat de la nostra activitat econòmica principal: el turisme. Malgrat això, que es repeteix any rere any a la nostra comunitat autònoma, és destacable el descens de la taxa d'atur durant gairebé tots el trimestres del 2006 respecte del 2005. (Vegeu el gràfic II-3.)

Finalment, cal dir que moltes de les característiques que té l'atur en el conjunt d'Espanya —com ara els trets següents: juvenil, femení, amb una relació inversa respecte del nivell de formació i amb diferències importants entre sectors d'activitat— també es poden observar en el cas balear, la qual cosa queda reflectida en l'estructura del mercat de treball de les Illes Balears. (Vegeu el gràfic II-4.)

Gràfic II-4
**Estructura del mercat de treball a les Balears
(mitjanes anuals 2006) (variació interanual)**



Font: INE, enquesta de població activa.

1.1.4. L'ÍNDEX DE QUALITAT DEL TREBALL (IQT)

El Consell Econòmic i Social de les Illes Balears, amb l'ajuda de la Conselleria de Treball i Formació i l'assessorament de la Universitat de Barcelona, va editar l'any 2004 *La qualitat del treball. Una proposta d'indicador*, publicació que analitza la situació del mercat de treball a partir d'un concepte multidimensional que implica considerar aspectes com les característiques del lloc de treball, les característiques del treballador en relació amb la feina que fa, l'avaluació subjectiva que el treballador fa de la seva feina o les característiques de l'entorn laboral.⁵

Aquest treball va representar tenir en compte uns indicadors elaborats per la Comissió Europea. La bateria d'indicadors que ha proposat la Comissió s'ha establert en deu dimensions que pretenen captar les característiques del lloc de treball i de l'entorn laboral. L'objectiu és trobar indicadors disponibles en fonts estadístiques homogènies per als diversos països de la Unió Europea i, així, poder establir una mesura comparable de la qualitat del treball. (Vegeu el quadre II-15.)

L'objectiu d'aquest estudi sobre l'índex de qualitat del treball (IQT) és disposar d'una valoració més àmplia de la situació del mercat de treball de les Illes Balears i, evidentment, de la resta de comunitats autònomes. La metodologia de càlcul consisteix a obtenir una ordenació de les diverses comunitats per a cadascuna de les dimensions definides. Cal dir que dins cada dimensió es considera que totes les variables tenen la mateixa ponderació. D'aquesta manera s'obté un rànquing de

les comunitats segons cadascuna de les sis dimensions que es consideren. L'agregació d'aquestes —ara sí— a les ponderacions corresponents dóna lloc, finalment, a l'ordenació de les diferents regions segons la mesura de la qualitat del mercat de treball.

Per establir les ponderacions es fixen diversos escenaris:

- Base. Tots els blocs tenen el mateix pes en la construcció de l'indicador.
- Tradicional. Els blocs sobre les condicions del lloc de treball, l'entorn laboral i els salaris són els que tenen una participació major en la construcció de l'índex agregat. Aquesta elecció es basa en el fet que les condicions del lloc de treball i de l'entorn laboral són les que fins fa uns anys es consideraven bàsiques per valorar la feina.
- Intermedi. En aquest cas es dóna una major participació als blocs sobre condicions de treball, relacions laborals i entorn laboral. En aquest escenari perden pes les condicions salarials i, en canvi, guanya participació el bloc de relacions laborals.
- Innovador. Es tracta de l'escenari en què tenen més pes totes les variables lligades a la igualtat de gènere i a les relacions laborals. Els grups amb més participació són, doncs, els de condicions del lloc de treball, relacions laborals i igualtat de gènere.

Cal dir que en tots els escenaris, excepte el de base, les variables representatives del nivell de benestar de la comunitat autòno-

5. M. Parellada i G. Garcia, *La qualitat del treball. Una proposta d'indicador*, Consell Econòmic i Social de les Illes Balears i SOIB, 2004. La metodologia s'explica en la *Memòria del CES sobre l'economia, el treball i la societat de les Illes Balears, 2003*. Així mateix, el CES va emetre el Dictamen 9/2003, sobre aquesta matèria.

QUADRE II-15. INDICADORS DE QUALITAT DEL TREBALL PROPOSATS PER LA COMISSIÓ EUROPEA

Dimensió	Indicadors proposats
1. Satisfacció amb el treball	Grau de satisfacció, tipus de contracte, hores treballades, requisits formatius, treballadors amb salaris baixos
2. Formació i promoció	Proporció de treballadors amb estudis mitjans-superiors, proporció de treballadors que segueixen alguna formació
3. Igualtat de gènere	Desigualtat salarial, proporció d'homes i dones en tasques de responsabilitat
4. Salut i seguretat en el treball	Indicadors d'accidents laborals, nivells d'estrès
5. Flexibilitat	Treballadors amb acords flexibles, mobilitat geogràfica, rotació laboral
6. Inclusió i accés al mercat de treball	Transició dels joves a la vida activa, ocupació i atur per edats, sexes, nivells educatius, regions
7. Organització de la vida laboral i personal	Facilitats per a la maternitat, facilitats per a la cura dels infants
8. Diàleg social	Cobertura de la negociació col·lectiva, participació financera dels treballadors en l'empresa, jornades perdudes en disputes laborals
9. Diversitat i no-discriminació	Taxes d'ocupació de treballadors amb discapacitats i de treballadors amb edat avançada
10. Resultats laborals globals	Productivitat del factor treball, nivells de renda per càpita, taxa de dependència

Font: Parellada, M.; García, G., *La qualitat del treball. Una proposta d'indicador*, Consell Econòmic i Social de les Illes Balears, CES i SOIB, 2004.

ma sempre tenen la mateixa ponderació, que, d'altra banda, és la més baixa. Això es fonamenta en la hipòtesi que la correlació entre el nivell de desenvolupament o de riquesa de la comunitat autònoma i la qualitat laboral no és significativa. Pel que fa a

la resta d'indicadors, s'han establert dos àmbits: les variables considerades més importants en cadascun dels escenaris (amb una ponderació del 25%) i aquelles que tenen una importància secundària (amb un pes del 10%). (Vegeu el quadre II-16.)

QUADRE II-16. PONDERACIONS ESTABLERTES EN ELS DIVERSOS ESCENARIS

	% base	% tradicional	% intermedi	% innovador
1. Condicions del lloc de treball	16,7	25,0	25,0	25,0
2. Relacions laborals	16,7	10,0	25,0	25,0
3. Igualtat de gènere	16,7	10,0	10,0	25,0
4. Entorn laboral	16,7	25,0	25,0	10,0
5. Salaris	16,7	25,0	10,0	10,0
6. Benestar	16,7	5,0	5,0	5,0

Font: Parellada, M.; García, G., *La qualitat del treball. Una proposta d'indicador*, Consell Econòmic i Social de les Illes Balears, CES i SOIB, 2004.

Així doncs, una vegada obtingut el rànquing de comunitats autònomes en cadascuna de les dimensions que aquí s'han considerat, s'han aplicat les ponderacions que hem assenyalat, per tal d'obtenir una nova ordenació d'aquestes, que correspon, finalment, a l'ordre segons la mesura de qualitat del treball. (Vegeu el quadre II-17.)

L'anàlisi que fem d'aquest any ens permet oferir algunes conclusions rellevants, que poden ser d'una especial utilitat per als gestors de la política econòmica, sobretot en l'àmbit de la política relacionada amb el mercat de treball. Aquestes conclusions estan en la línia de poder identificar els punts forts de la comunitat autònoma i també els punts en què les Balears mostren una situació més feble. Aquests darrers serveixen per identificar les àrees a què cal dedicar més recursos i esforços amb vista a aconseguir un mercat de treball de més qualitat.⁶

Els punts forts —és a dir, les variables en què les Illes Balears estan millor situades respecte de la resta de comunitats autònomes— es concentren en els indicadors relacionats amb la igualtat de gènere, l'entorn laboral i el nivell de benestar.

Més detalladament podem veure els aspectes següents:

- Amb relació a la igualtat de gènere, les Balears mostren una situació relativament més igualitària entre els homes i les dones en bona part de les variables

que s'han analitzat. Així doncs, la nostra comunitat autònoma ocupa la primera posició en el rànquing pel que fa a la mitjana dels indicadors d'igualtat de gènere, donada la importància al sector turístic de les ocupacions feminitzades i a la major taxa d'activitat femenina.

- Les variables relacionades amb l'entorn laboral històricament són favorables per a les Illes Balears, sobretot les que fan referència a les taxes d'activitat, d'ocupació juvenil, així com la taxa d'ocupació dels majors de 55 anys i l'atur de llarga durada. En canvi, la taxa d'atur juvenil suposa que les Balears ocupin la setena posició durant l'any 2005.
- També els indicadors que defineixen el nivell de benestar de la nostra comunitat autònoma donen un balanç positiu per a les Balears, ja que en gairebé tots ens situam en la primera posició, tret del PIB per càpita, en què les Balears ocupen la cinquena posició.

En canvi, s'han pogut identificar altres indicadors en què les Illes Balears es troben en una pitjor situació relativa i que es poden considerar qüestions en què cal incidir de manera específica per millorar-les. Es resumeixen en els punts següents:

- Amb relació a les condicions de treball, les Balears es caracteritzen per ser la segona comunitat autònoma amb l'índex d'incidència d'accidents laborals més alt i, per tant, ocupen, un any més, les darreres posicions en el ràn-

6. S'ha d'advertir que, atès el grau de complexitat per confegir l'IQT (que té més de trenta variables, cadascuna amb el suport d'una estadística oficial independent, distinta i en programacions del Pla estadístic nacional diferents), s'utilitzen les dades que són totalment tancades en tots els indicadors i àmbits als quals afecta l'índex. Per aquest motiu, hi ha un any d'endarreriment quant als aspectes quantitius (l'IQT ofert el 2006 es fa sobre la base de dades del 2005). Això no obstant, l'índex reflecteix la tendència estructural del mercat de treball i s'ha d'entendre únicament en aquests termes.

**QUADRE II-17. RÀNQUING DELS INDICADORS DE QUALITAT DEL TREBALL DE LES COMUNITATS AUTÒNOMES
SEGONS LES PONDERACIONS ESTABLERITES (2002-2005)**

	Base					Tradicional					Intermedi					Innovador				
	2002	2003	2004	2005	2005	2002	2003	2004	2005	2005	2002	2003	2004	2005	2005	2002	2003	2004	2005	2005
Andalusia	14	14	14	15	15	17	15	15	15	16	14	14	14	16	14	14	14	14	14	14
Aragó	6	5	6	4	4	6	5	5	3	3	4	5	5	3	3	5	7	3	3	3
Astúries	15	17	17	16	15	13	16	16	16	15	16	17	17	17	17	16	15	17	17	17
Illes Balears	1	1	1	2	2	3	6	4	4	2	2	1	2	1	2	1	1	1	1	2
Canàries	8	8	7	10	8	11	11	11	11	8	9	8	10	6	8	6	8	6	8	8
Cantàbria	11	11	11	11	11	9	9	9	9	11	11	13	11	11	11	13	13	13	13	12
Castella-la Manxa	13	15	12	17	10	15	12	13	10	15	10	13	10	13	13	17	12	12	16	16
Castella i Lleó	17	16	15	13	17	16	13	12	12	17	17	15	14	17	16	15	15	15	15	15
Catalunya	4	3	3	3	6	2	3	2	2	6	3	4	6	6	8	3	3	3	4	4
C. Valenciana	7	6	9	8	7	7	10	8	7	7	7	9	7	7	7	4	9	7	7	7
Extremadura	16	13	13	14	14	14	14	14	17	14	10	11	12	15	12	11	11	11	11	11
Galícia	12	12	16	12	12	12	17	14	12	12	13	16	15	10	11	16	13	13	13	13
Madrid	3	4	2	1	5	4	1	1	1	5	5	2	1	5	7	2	2	2	1	1
Múrcia	9	10	8	9	9	10	8	10	8	10	9	8	7	8	9	8	8	8	10	10
Navarra	2	2	4	5	1	1	2	5	1	1	1	3	5	2	2	5	6	6	6	6
País Basc	10	9	10	7	13	8	7	7	7	13	12	12	9	12	10	10	9	9	9	9
La Rioja	5	7	5	6	4	5	4	4	6	4	6	6	4	4	6	4	4	4	4	5

Font: Parellada, M.; García, G., *La qualitat del treball. Una proposta d'indicador*, Consell Econòmic i Social de les Illes Balears, CES i SOIB, 2005.

Nota: La regió amb els resultats millors ocupa el lloc 1 en el rànquing, mentre que la darrera regió (la que obté els resultats pitjors) té el valor 17.

quing per comunitats autònomes, només amb Castella-la Manxa per darrere. S'ha de precisar que la major part dels accidents a les Illes Balears són de caire lleu; així, les Illes ocupen la primera posició pel que fa a jornades perdudes per accidents laborals. Durant l'any 2005, quant a la taxa de temporalitat, ocupam la desena posició, a l'igual que el 2004.

- Amb referència a la dimensió sobre les relacions laborals, s'ha de dir que el nivell de formació de la població ocupada i el desajust de qualificacions que es detecta en el mercat de treball deriva molt directament de les característiques del mercat de treball balear. A les Illes la població jove abandona els estudis relativament aviat i, per tant, hi ha una menor proporció de treballadors amb estudis superiors, fets que ens converteixen un any més en la comunitat autònoma amb la proporció de persones ocupades amb estudis superiors més baixa de l'Estat.
- Quant als nivells salarials, atesa l'estructura productiva de serveis, són relativament baixos en relació amb la resta de comunitats. Les Balears ocupen la desena posició durant el 2005, així com ja passava el 2004.
- Respecte de la productivitat durant el 2005, les Illes Balears varen registrar un augment del PIB per persona ocupada, cosa que situa les Illes en la desena posició en el rànquing per comunitats autònomes, de manera que guanya posicions respecte del 2004, en què ocupaven la tretzena posició.

Cal destacar que, si comparem els rànquings per comunitats autònomes, les Illes Balears ocupen una bona posició, tot i que han perdut posicions respecte d'anys anteriors. (Vegeu el quadre II-17.) En efecte, aquesta comparació ens mostra que, en els quatre escenaris que s'han definit, les Illes encapçalaven el rànquing en l'escenari base, en l'escenari innovador i també en l'escenari intermedi. En canvi, el 2006 les Illes passen a ocupar la segona posició en aquests tres escenaris i deixen la primera posició per a la comunitat de Madrid, que passa a ser la comunitat autònoma que encapçala els quatre escenaris. Pel que fa a l'escenari tradicional, les Balears guanyen un grapat de posicions i se situen en la quarta. En aquest escenari es dóna molt de pes a les condicions en el lloc de treball, als salaris i a l'entorn laboral, dimensions en què les Illes no encapçalaven les millors posicions del rànquing. (Vegeu el quadre II-17.)

1.1.5. INDICADORS D'AVALUACIÓ PER A L'ESTRATÈGIA EUROPEA D'OCUPACIÓ (EEO)

Els indicadors d'avaluació que figuren en el quadre II-18 ens indiquen la necessitat de fer un esforç per millorar els indicadors d'ocupació i d'atur, encara que, en general, aquests indicadors mostren una posició relativa millor a les Balears que a Espanya i, fins i tot, millor que a la Unió Europea, sobretot pel que fa als indicadors d'ocupació. La necessitat de reforçar les polítiques d'ocupació, l'ha assenyalada també la Comissió Europea com una prioritat per assolir els objectius de l'Estratègia europea d'ocupació (EEO). (Vegeu l'apartat 2.4.1.)

Indicadors d'avaluació	Illes Balears					Espanya				UE		
	2003	2004	2005	2003	2004	2005	2003	2004	2005	UE-25 Darrera dada (2006)	UE-15 Darrera dada (2006)	Objectiu 2010 d'avaluació dada (2006)
Ocupació												
Taxa d'ocupació (% població de 15 a 64 anys)	66,3	67,2	67,9	59,8	61,1	63,3	59,8	61,1	63,3	63,8	65,2	70,0
Taxa d'ocupació dones (% dones de 15 a 64 anys)	55,5	57,0	57,4	46,3	48,3	51,2	46,3	48,3	51,2	56,3	57,4	60,0
Taxa d'ocupació: majors de 55 anys (% població de 55 a 64 anys)	49,3	47,1	47,7	40,7	41,3	43,1	40,7	41,3	43,1	42,5	44,1	50,0
Atur												
Taxa d'atur (% població activa)	9,6	9,1	7,3	11,5	11,0	9,2	11,5	11,0	9,2	9,0	8,2	—
Taxa d'atur: dones (% població activa femenina)	12,1	11,2	10,0	16,0	15,0	12,2	16,0	15,0	12,2	9,9	9,1	—
Taxa d'atur: joves (% població activa de 15-24 anys)	22,4	18,7	17,7	22,7	22,0	19,7	22,7	22,0	19,7	18,7	16,9	—
Ratio d'atur: joves (% població de 15-24 anys)	12,4	10,0	9,4	10,1	9,9	9,4	10,1	9,9	9,4	8,4	8,1	—
Atur de llarga durada (% total d'aturats)	19,5	15,7	13,2	33,6	32,0	24,5	33,6	32,0	24,5	45,5	41,8	—

Font: Elaboració pròpia a partir de les dades de l'EUROSTAT.

QUADRE II-19. TREBALLADORS OCUPATS PER SITUACIÓ LABORAL, ILLES BALEARS (2005-2006)

	2005	%	2006	%
Total de treballadors	468,1	100,0	496,0	100,0
Treballadors per compte propi: total	86,3	18,4	94,3	19,0
Treballadors per compte propi: ocupador	31,2	36,2	35,8	37,9
Treballador per compte propi: empresari sense assalariats o treballadors independent	50,6	58,6	54,1	57,4
Treballadors per compte propi: membre de cooperativa	0,4	0,5	0,6	0,6
Treballadors per compte propi: ajuda familiar	4,1	4,8	3,8	4,1
Assalariats: Total	381,8	81,6	401,6	81,0
Assalariats: sector públic	56,3	14,7	62,5	15,6
Assalariats: sector privat	324,5	85,0	339,0	84,4
Altra situació	1,0	0,2	0,2	0,0

* Situació professional actual i percentatge respecte de la mitjana anual.

Font: INE, enquesta de població activa.

Quant a l'indicador d'atur, podem afirmar que en tots els casos ens trobam en una situació pitjor que l'objectiu marcat per la Unió Europea a mitjan termini (2005). Tot i que l'indicador d'atur en termes generals —el percentatge de població aturada respecte de la població activa— és notablement millor a la nostra comunitat que a la resta de l'Estat i també a la Unió Europea, la nostra posició se situa lluny de l'objectiu que s'estableix en l'Estratègia europea. D'altra banda, les Illes ocupen una situació pitjor que la Unió Europea quant als indicadors de la taxa d'atur femení i de la taxa d'atur juvenil, aspectes que s'hauran de millorar per complir amb els objectius fixats. Finalment, amb relació a l'atur de llarga durada, característica típica de l'atur en el conjunt d'Espanya, cal dir que les Balears cada any aconsegueixen una taxa inferior, molt inferior a la mitjana nacional i a les taxes de la Unió Europea. (Vegeu el quadre II-18.)

1.2.

ANÀLISI DE L'OCUPACIÓ

A continuació, analitzarem amb més detall, a partir de l'enquesta de població activa (EPA), l'ocupació segons cada situació laboral; la temporalitat; les persones ocupades i assalariades per jornada, per gènere i per sector d'activitat; l'atur registrat, i els fluxos d'entrada i de sortida del mercat de treball balear.

1.2.1. L'OCUPACIÓ PER SITUACIONS LABORALS

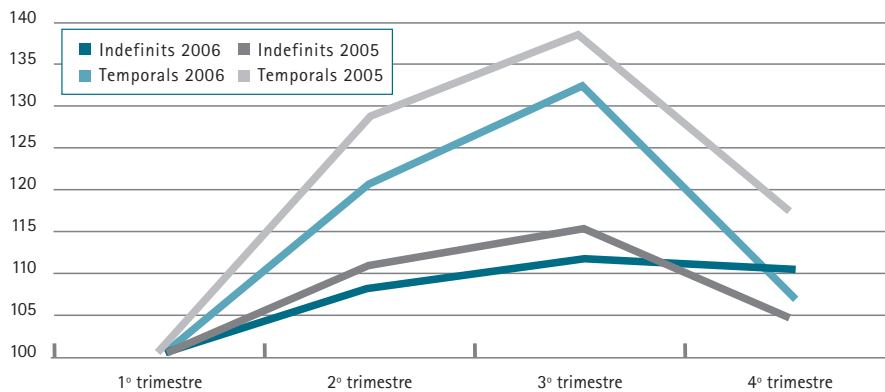
Segons les dades que ofereix l'Institut Nacional d'Estadística (INE) en l'enquesta de població activa (EPA), del total de 495.975 treballadors ocupats l'any 2006, 401.600 varen ser assalariats, xifra que suposa el 81% del total de persones ocupades a les nostres illes. Aquest percentatge és similar

QUADRE II-20. OCUPATS PER TIPUS DE CONTRACTE I COMUNITAT AUTÒNOMA (2005-2006)

	2005						2006					
	Total		Indefinit		Temporal		Total		Indefinit		Temporal	
	Val. Absolut	%	Val. Absolut	%	Val. Absolut	%	Val. Absolut	%	Val. Absolut	%	Val. Absolut	%
Andalusia	2.405,7	100,0	1.320,7	54,9	1.085,0	45,1	2.543,1	100,0	1.367,2	53,8	1.175,9	46,2
Aragó	453,0	100,0	328,2	72,5	124,8	27,5	471,4	100,0	336,5	71,4	134,9	28,6
Astúries	320,0	100,0	220,0	68,7	100,0	31,3	332,9	100,0	229,3	68,9	103,7	31,1
Illes Balears	380,8	100,0	256,8	67,4	124,0	32,6	401,6	100,0	268,4	66,8	133,2	33,2
Canàries	715,5	100,0	437,7	61,2	277,8	38,8	750,9	100,0	457,1	60,9	293,8	39,1
Cantàbria	187,7	100,0	128,2	68,3	59,5	31,7	202,9	100,0	139,9	68,9	63,1	31,1
Castella-la Manxa	792,5	100,0	544,9	68,7	247,7	31,3	817,6	100,0	575,3	70,4	242,3	29,6
Castella i Lleó	593,0	100,0	381,2	64,3	211,7	35,7	630,4	100,0	406,5	64,5	224,0	35,5
Catalunya	2.720,9	100,0	2.046,4	75,2	674,5	24,8	2.827,1	100,0	2.079,8	73,6	747,3	26,4
C. Valenciana	1.669,7	100,0	1.045,0	62,6	624,7	37,4	1.773,1	100,0	1.124,2	63,4	649,0	36,6
Extremadura	292,5	100,0	168,9	57,7	123,6	42,3	308,9	100,0	176,7	57,2	132,2	42,8
Galícia	840,9	100,0	547,4	65,1	293,5	34,9	890,7	100,0	580,2	65,1	310,5	34,9
Madrid	2.511,8	100,0	1.809,2	72,0	702,7	28,0	2.597,1	100,0	1.837,2	70,7	759,9	29,3
Múrcia	471,5	100,0	275,9	58,5	195,6	41,5	499,2	100,0	288,9	57,9	210,4	42,1
Navarra	217,4	100,0	157,4	72,4	60,0	27,6	225,8	100,0	157,7	69,8	68,2	30,2
País Basc	778,7	100,0	559,6	71,9	219,1	28,1	783,1	100,0	559,8	71,5	223,4	28,5
La Rioja	110,7	100,0	80,7	72,9	29,9	27,1	113,6	100,0	81,3	71,5	32,4	28,5
Total	15.502,0	100,0	10.333,1	66,7	5.168,9	33,3	16.208,1	100,0	10.691,4	66,0	5.516,7	34,0

Font: INE, enquesta de població activa.

Gràfic II-5
Ocupats segons el tipus de contractes: Illes Balears (2005-2006)
 (base=100)



Font: INE, enquesta de població activa.

al de l'any anterior, tot i que cal remarcar un augment de l'11% en el col·lectiu d'assalariats en el sector públic, mentre que els del sector privat augmenten un 4,5%. En el cas dels treballadors ocupats per compte propi, el nombre dels que treballen en la categoria d'ocupadors s'ha situat en les 35.800 persones, la qual cosa significa que ha augmentat el 14,7% respecte de l'any 2005, mentre que els empresaris sense assalariats són 54.100 persones, és a dir, es produeix un increment del 7% en relació amb l'any passat. (Vegeu el quadre II-19.)

1.2.2. LA TEMPORALITAT

La taxa de temporalitat mesurada sobre el total d'afiliats al règim general de la Seguretat Social va ser del 40,10% (un 0,13% inferior a la de l'any 2005), però utilitzant la informació de l'EPA-INE, el 33,2% del total d'ocupats va tenir un contracte temporal, percentatge que representa un increment de 0,6 punts respecte de l'obtingut l'any anterior. Com és habitual, aquestes xifres estan vinculades a l'estacio-

nalitat turística, com es reflecteix en el gràfic II-5. A partir d'aquest gràfic, tal com mostren les sèries de dades, podem observar que durant el primer semestre del 2006, i en comparació amb les dades de l'any anterior, es produeix un descens en el nombre d'assalariats, tant en la contractació indefinida como en la temporal (-2,52 i -6,53, respectivament). En el segon semestre de l'any 2006 es manté el descens en el nombre d'assalariats amb contracte temporal (-6,56), mentre que s'observa un increment en el nombre d'assalariats amb contracte indefinit respecte de l'any 2005 (+0,59). Les Illes Balears se situen 0,8 punts per sota de la mitjana estatal de temporalitat. (Vegeu el quadre II-20 i el gràfic II-5.)

Respecte de les possibles diferències per gènere, s'observa que les dones (34,3%) presenten una taxa de temporalitat més elevada que els homes (32,2%). Cal remarcar que durant l'any 2006 la taxa de temporalitat femenina ha augmentat en 2,1 punts, mentre que la taxa de temporalitat masculina ha baixat en 0,6 punts. (Vegeu el quadre II-21.)

QUADRE II-21. TAXES DE TEMPORALITAT DELS ASSALARIATS PER GÈNERE, ILLES BALEARS (2005-2006)

	Mitjana de 2005	Mitjana de 2006
Dona	32,2	34,3
Home	32,8	32,2
Total	32,6	33,2

Font: INE, enquesta de població activa.

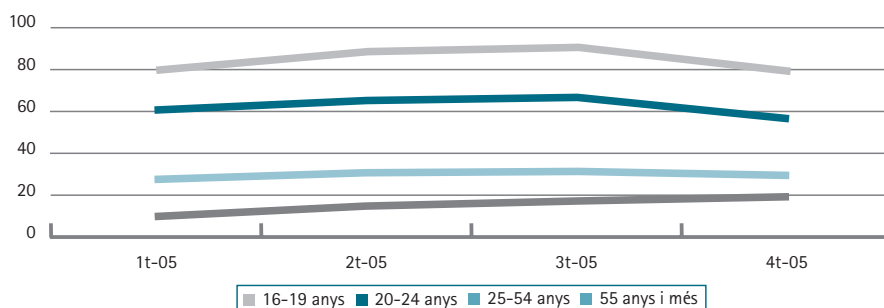
QUADRE II-22. TAXES DE TEMPORALITAT DELS ASSALARIATS PER TIPUS DE JORNADA, ILLES BALEARS (2005-2006)

	Mitjana de 2005	Mitjana de 2006
Jornada completa	30,7	31,5
Jornada parcial	46,6	46,4
Total	32,6	33,2

Font: INE, enquesta de població activa.

Gràfic II-6

Taxes de temporalitat, per grups d'edats a les Illes Balears (2006)
(Percentatge de temporals respecte del total d'assalariats a cada grup d'edat)



Font: INE, enquesta de població activa.

Si analitzam la temporalitat segons el tipus de jornada, la taxa en la jornada parcial és gairebé quinze punts més elevada que la que hi ha en el cas dels treballadors a jornada completa. La taxa de temporalitat ha augmentat en 0,8 punts en el cas dels treballadors que tenen un contracte a jornada completa, mentre que els que ho fan en jornada parcial ha disminuït en 0,2 punts. (Vegeu el quadre II-22.)

Una anàlisi de la temporalitat per grups d'edat ens mostra que les taxes més elevades es donen en els col·lectius més joves i, a mesura que augmenta l'edat del treballador, aquestes taxes es redueixen. En especial, s'ha d'accentuar el grup de treballadors d'entre els setze i els dinou anys, que té la taxa més elevada, com es reflecteix en el gràfic corresponent. (Vegeu el gràfic II-6.)

QUADRE II-23. OUPATS I ASSALARIATS, PER TIPUS DE JORNADA I PER GÈNERE (2004-2006)*

	Ocupats				Assalariats			
	Jornada completa		Jornada parcial		Jornada completa		Jornada parcial	
	Homes	Dones	Homes	Dones	Homes	Dones	Homes	Dones
Mitjana de 2004	254.452	150.902	7.395	36.042	194.927	128.394	4.795	31.011
Mitjana de 2005	262.532	152.286	11.960	41.275	206.331	129.976	8.985	35.480
Mitjana de 2006	277.025	165.575	11.450	41.925	214.361	143.276	7.792	36.110

* Milers de persones en mitjanes anuals
 Font: INE, enquesta de població activa.

1.2.3. ELS OUPATS I ELS ASSALARIATS PER TIPUS DE JORNADA, PER GÈNERE I PER SECTOR ECONÒMIC

El 2006 el nombre de persones ocupades a jornada completa augmenta, de manera que hi ha 27.782 ocupats més que l'any 2005 (un 6,7% més que l'any anterior). Aquest augment es dona principalment en el col·lectiu femení, en què l'increment és del 8,7%, enfront d'un augment del col·lectiu masculí del 5,5%.

Pel que fa als ocupats a jornada parcial, l'augment en relació amb l'any anterior és gairebé insignificant, de prop d'un 0,3% de mitjana anual. En aquest grup cal assenyalar que, pel que fa a les dones, el nombre d'ocupades a jornada parcial ha augmentat durant l'any passat, ja que n'hi ha 650 més d'ocupades a jornada parcial. En canvi, en el col·lectiu masculí l'ocupació a temps parcial es redueix en 510 persones.

Si només fem referència als ocupats assalariats, aquests percentatges varien parcialment. Dins el total d'ocupats assalariats a jornada completa, els homes tenen

un augment del 3,9%, mentre que les dones incrementen l'ocupació un 10,2%. Quant als ocupats assalariats a temps parcial, el col·lectiu masculí disminueix en un 13,3%, i el col·lectiu femení augmenta pel que fa al nombre de treballadores assalariades un 1,8%.

Hem de destacar, un any més, la major presència de les dones en el treball a temps parcial (el 8,5% respecte del total de treballadors ocupats i el 9% respecte del total d'assalariats) que no d'homes (amb el 2,3% i l'1,9% respectivament). D'altra banda, en el treball a temps complet, la major ocupació es produeix en el col·lectiu masculí. (Vegeu el quadre II-23.)

A continuació, s'analitza l'evolució al llarg d'aquest darrer any de les persones ocupades i, entres aquestes, de les assalariades, en relació amb el sector d'activitat i amb el gènere. En el quadre II-24 s'observa que un 92,7% del total de dones ocupades ho està en el sector de serveis, mentre en el cas dels homes aquesta xifra és del 62,7%. Això ens demostra que en el sector de serveis té una forta presència el col·lectiu femení. El cas contrari succe-

QUADRE II-24. OCUPTATS I ASSALARIATS PER SECTORS ECONÒMICS I PER GÈNERE, ILLES BALEARS (2005-2006)

	Ocupats				Assalariats			
	Homes		Dones		Homes		Dones	
	2006 (milers)	% var. 06/05	2006 (milers)	% var. 06/05	2006 (milers)	% var. 06/05	2006 (milers)	% var. 06/05
Total	288,5	5,1	207,5	7,2	222,2	3,2	179,4	8,4
Agricultura	6,9	-11,0	2,0	25,4	2,8	-11,8	0,7	50,0
Indústria	31,4	3,6	10,5	30,4	23,7	-2,9	8,3	36,8
Construcció	69,3	-2,8	2,7	7,1	56,6	-3,8	2,0	9,7
Seveis	181,0	9,5	192,4	6,0	139,1	7,9	168,5	7,1

Font: INE, enquesta de població activa.

eix en els altres sectors d'activitat, en què la participació femenina és francament minoritària, a favor de la participació masculina, amb un volum d'efectius laborals molt més important.

Amb referència al sector de la construcció, com és habitual, la presència masculina hi és molt més important (el 96,3% del total d'ocupats en la construcció). En el sector industrial, el percentatge d'homes ocupats és notablement superior al de les dones en qualsevol dels règims (el 74,9% dels ocupats i el 74,1% en el cas dels assalariats), tot i el notable augment de les dones ocupades en aquest sector econòmic respecte del 2005. Finalment, el sector agrari i pesquer aglutina un 2,4% del total d'homes ocupats i un 1% en el cas de les dones ocupades.

Per acabar, com a resum: el 2,4% del nombre total d'homes ocupats treballa en l'agricultura, el 10,9% en la indústria, el 24%, en la construcció i el 62,7% en el sector de serveis. Aquests percentatges en el cas de les dones són de l'1% en l'agri-

cultura, del 5,1%, en la indústria, de l'1,3% en la construcció i del 92,7% en els serveis. (Vegeu el quadre II-24.)

1.2.4. L'ATUR, LES DEMANDES D'OCUPACIÓ I LES COL·LOCACIONS

L'any 2005 va suposar l'entrada en funcionament del nou sistema d'informació estadística per als serveis públics d'ocupació: l'anomenat SISPE. Es va implantar una nova metodologia de recompte de les persones aturades inscrites a les oficines d'ocupació, amb l'objectiu d'ajustar i d'homogeneïtzar el concepte d'atur registrat en el conjunt de la Unió Europea, seguint les recomanacions que ha fet l'Eurostat (Oficina d'Estadística de la UE).

A les Illes Balears, l'any 2006 es va tancar amb 36.134 persones aturades, xifra que suposa un descens en termes absoluts de 2.206 persones respecte de l'any anterior, i en termes relatius, del 5,8%. Un 55,7% d'aquestes persones són dones i el 44,3% restant són homes. L'atur femení ha expe-

QUADRE II-25. EVOLUCIÓ DE L'ATUR REGISTRAT PER GÈNERE, ILLES BALEARS (1996-2006)

	Dones	Homes	Total
1996	22.069	18.171	40.240
1997	20.435	16.352	36.787
1998	19.204	14.080	33.284
1999	17.656	12.098	29.754
2000	17.501	11.619	29.120
2001	18.345	12.405	30.750
2002	20.007	15.399	35.406
2003	20.993	17.838	38.832
2004	21.019	18.308	39.327
2005	21.061	17.278	38.339
2006	20.125	16.009	36.134
Taxa anual acumulativa 2000-2005	3,77	8,26	5,66

Font: Elaboració del Centre d'Estudis i Programes Laborals de la Conselleria de Treball i Formació.

rimentat un descens del 4,5% amb relació al 2005, mentre que el masculí ho fa en un 7,3%. De fet, és la primera vegada que l'atur femení davalla des de l'any 2000. (Vegeu el quadre II-25.)

L'atur femení se centra en dones amb una edat entre 20 i 34 anys, que aglutinen el 42,2% del total de dones aturades. Tant en el col·lectiu femení com en el masculí, el grup d'edat més jove és el que experimenta el descens més acusat —en concret, un 8,5% i un 8,8% respectivament. D'altra banda, en el grup de dones majors de 45 anys hi ha un lleuger increment del 0,7% respecte del 2005. Aquest comportament ja fa anys que es produeix (per tant, podem dir que respon més a una situació estructural que no a un moment conjuntural determinat); de totes maneres, durant l'any 2006 el creixement és molt menor que el d'altres anys passats. Aquest increment es podria

explicar, entre altres causes, per la voluntat de les dones majors de 45 anys de (re)incorporar-se al mercat de treball després d'uns quants anys dedicades a tenir cura dels fills, amb les dificultats que això implica. De fet, si miram les dades d'afiliació, observarem un increment important de l'ocupació en el grup de dones majors de 45 anys (7,9%) respecte de l'any anterior, de manera que es converteix en el grup d'edat que experimenta l'increment més gran.

La distribució de l'atur segons el grup d'edat mostra diferències entre els homes i les dones. L'atur femení és més jove que l'atur masculí. El 2006, el 60,7% de les dones aturades eren menors de 40 anys; en el cas dels homes, el percentatge se situava en el 57,4%. Per al col·lectiu de majors de 50 anys, la proporció és inversa, atès que en l'atur femení significa un 19,9% i en el masculí un 24,9%.

L'any 2006, l'atur de llarga durada representa un 17,5% sobre el total de persones aturades. L'atur de llarga durada no afecta de la mateixa manera les dones que els homes: així, les dones, el 2006, representen el 62,4% d'aquest col·lectiu, davant el 37,6% dels homes. Així mateix, si ens fixam en les persones aturades que fa més de dos anys que estan registrades en les oficines d'ocupació, una vegada més són les dones les que s'emporten la pitjor part, ja que representen el 64% sobre el total de persones aturades amb més de dos anys a les llistes d'atur. (Vegeu els quadres II-26 i II-27.)

Si ens fixam en el gràfic II-7, com a primera conclusió es pot afirmar que a partir de l'any 2000 les xifres d'atur augmenten, atès el canvi de cicle econòmic i atesa la influència de la immigració en el mercat de treball a conseqüència dels processos de regularització. No és fins el 2005 que es dona un canvi de tendència i descendeix l'atur registrat, si ho miram a partir dels registres tant del servei d'ocupació com de l'EPA. Segons l'EPA, l'any 2006 el nombre d'aturats es redueix un 5,8% respecte del 2005 (es passa dels 36.400 aturats als 34.275, és a dir, hi ha 2.125 atu-

QUADRE II-26. ATUR DE LLARGA DURADA PER COMUNITATS AUTÒNOMES (2006)

	Atur	Atur de llarga durada	%
Andalusia	477.324	159.116	33,3
Aragó	37.662	9.777	26,0
Astúries	53.440	17.861	33,4
Illes Balears	36.134	6.253	17,3
Canàries	130.359	44.033	33,8
Cantàbria	21.825	7.000	32,1
Castella-la Manxa	91.567	26.361	28,8
Castella i Lleó	110.012	37.730	34,3
Catalunya	260.841	81.356	31,2
Comunitat Valenciana	195.878	51.363	26,2
Extremadura	76.201	27.286	35,8
Galícia	161.276	65.645	40,7
Madrid	216.459	62.997	29,1
Múrcia	44.355	10.908	24,6
Navarra	20.986	5.686	27,1
País Basc	80.793	28.639	35,4
La Rioja	10.153	2.352	23,2
Ceuta	7.437	2.678	36,0
Melilla	6.862	2.550	37,2
Total d'Espanya	2.039.562	649.590	31,8

Font: INEM.

QUADRE II-27. PERFIL DELS ATURATS DE LLARGA DURADA. ILLES BALEARS (2005-2006)

	2005	2006
Total d'aturats de llarga durada	7.086	6.707
Homes	2.851	2.543
Dones	4.235	4.164
Menors de 25 anys	714	597
De 25 a 44 anys	2.482	2.270
45 i més anys	3.890	3.841
Sense estudis	35	34
Estudis primaris	370	554
Estudis secundaris	6.393	5.876
Estudis universitaris	287	242
Agricultura	44	43
Indústria	567	563
Construcció	858	741
Serveis	5.384	5.186
Sense ocupació anterior	232	174
Mallorca	6.082	5.697
Menorca	281	313
Eivissa-Formentera	723	697

Font: INEM.

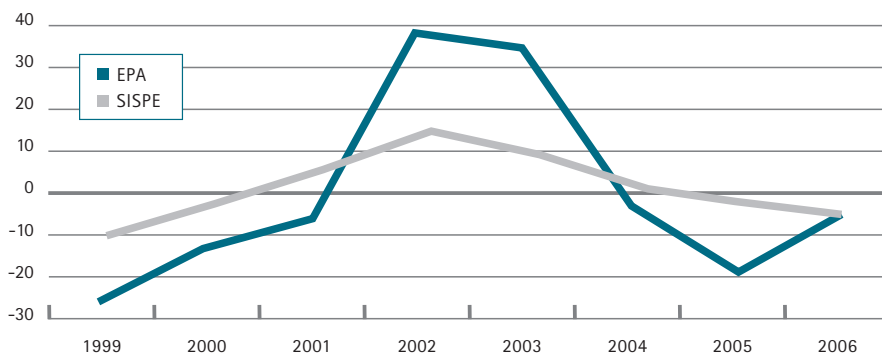
rats menys que l'any passat). Si utilitzam com a font la simulació retrospectiva d'atur registrat amb els criteris SISPE, també es produeix un descens del 5,8% en relació amb l'any 2005. Segons aquesta font, aquest any s'han registrat 36.134 aturats, enfront dels 38.340 de l'any anterior. (Vegeu el gràfic II-7.)

L'atur registrat a la nostra comunitat correspon a distintes categories: per un costat, en trobam un petit percentatge que, com pertot, correspon a l'anomenat atur friccional, és a dir, una petita part d'atur residual que difícilment es pot evitar; un percentatge elevat que correspon

a l'atur estacional —a causa de la nostra especialització productiva—, és a dir, el que varia segons l'activitat que hi ha en cada època de l'any, i un atur que ens permetem qualificar de cíclic.

El col·lectiu de persones estrangeres no estava inclòs dins l'antiga definició de l'atur (SILE); atesa l'evolució del volum de treballadores i treballadors estrangers a Espanya i de l'ús que aquests treballadors fan dels serveis públics d'ocupació com a servei de col·locació, el nou sistema SISPE els incorpora. És per aquest motiu que no es poden fer comparacions de sèries històriques de treballadors estrangers en

Gràfic II-7
**Evolució de l'atur segons les dades de l'EPA i de SISPE: Illes Balears
(1999-2006) (Percentatge de variació respecte de l'any anterior)**



Font: INE-EPA i SISPE.

les llistes d'atur. L'any 2006 es va tancar a les Illes Balears, com hem dit, amb un total de 36.134 persones, 7.164 de les quals eren estrangeres, cosa que, en termes relatius, implica un 19,8% del total de l'atur que s'ha registrat a les Illes. Es dona un augment del nombre de persones estrangeres desocupades respecte de l'any 2005 (+712).

Del total de dones en situació d'atur l'any 2006, n'hi ha 3.508 que són estrangeres, fet que implica un 17,4% sobre el total de dones aturades a les Balears. A Espanya, aquest percentatge és del 6,5%⁷ (gairebé 11 punts per sota de la mitjana de les Balears).

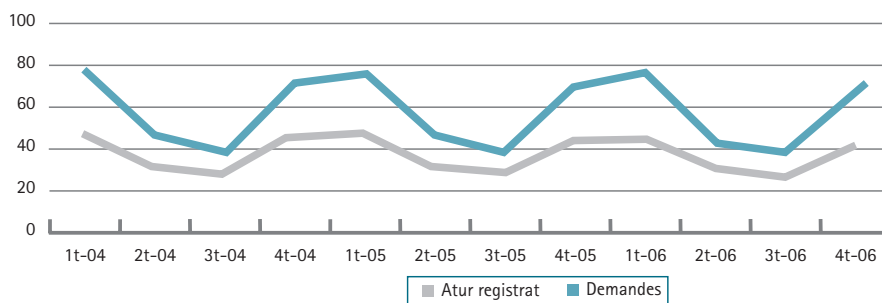
Sobre el total de persones estrangeres en situació d'atur, el 49% són dones; és a dir, en el cas de treballadores i treballadors estrangers es dona la situació inversa que en la mitjana de les Balears: hi ha més homes que dones en situació d'atur.

Segons la zona de procedència, la situació varia; el pes de les dones de països de fora de la UE (43,9%) és clarament inferior al pes de les dones procedents de països de la UE (59,3%).

Les Balears són la comunitat autònoma amb la proporció més elevada de treballadors estrangers sobre el total de persones aturades de l'Estat. L'any 2006 les Illes Balears, amb un 19,8% d'aturats estrangers, era la comunitat autònoma amb la proporció més important de treballadors estrangers en situació d'atur, molt per sobre de la mitjana estatal, que va ser del 7,2%. Del total de treballadors i treballadores estrangers en situació d'atur, 2.365 procedeixen de països de la Unió Europea, la qual cosa, en termes relatius, representa un 33%. La resta, 4.799, procedeix de països de fora de la Unió Europea i representa el 67% del total d'estrangers aturats.

7. Aquesta dada fa referència al mes de gener de 2007.

Gràfic II-8
Atur registrat, demandes de treball i de col·locacions: Illes Balears (2004-2006) (en milers)



Font: SOIB.

D'altra banda, les demandes de treball segueixen amb la tendència decreixent iniciada l'any 2004. En concret, hi ha un descens de l'1,1%. S'ha de tenir en compte que, a l'igual que passa amb la variable de l'atur, aquestes tenen un fort comportament estacional, d'acord amb el de l'activitat principal de la nostra economia. (Vegeu el gràfic II-8.)

1.2.5. LA CONTRACTACIÓ

La contractació feta l'any 2006 segueix en la mateixa línia de creixement que s'inicià l'any 2004, ja que hi ha un augment: en concret, es registren 34.453 contractes més que l'any 2005, la qual cosa, en termes relatius, suposa un increment del 8,5%. El 13,3% dels 439.867 contractes registrats varen ser contractes indefinits i el 86,7% varen ser de caràcter temporal. Tot i el pes de la contractació temporal, és interessant assenyalar que el nombre de contractes indefinits augmenta un 34,3% respecte dels que es varen subscriure al llarg del 2005, i els de durada determinada augmenten un 5,4%.

A més, el 63,9% dels contractes indefinits són contractes a temps complet i el 36,1% contractes a temps parcial. Els contractes indefinits a temps complet són els que han crescut més (48,1%) respecte dels contractes d'aquest tipus registrats l'any 2005. No totes les modalitats contractuals registren un increment amb relació a l'any anterior: hem de destacar sobretot el descens dels contractes formatius (en totes les modalitats), que es redueixen en un 11,2% respecte de l'any 2005.

Els contractes formatius registrats l'any 2006 —que únicament representen el 0,6% del total de contractes—, es concreten en 2.688 contractes, i han suposat 340 menys que l'any anterior, en què se'n registraren 3.028. (Vegeu el quadre II-28.)

Destaca l'increment dels contractes indefinits i, especialment, de les «conversions bonificades» que, sens dubte, és un dels efectes positius del diàleg social en l'àmbit estatal que es concreta en l'Acord per a la millora del creixement i de l'ocupació que primerament es va reflectir en un Reial decret llei i que, finalment, es va articular

**QUADRE II-28. CONTRACTES REGISTRATS PER MODALITAT DE CONTRACTACIÓ:
ILLES BALEARS (2003-2006)**

	2003	2004	2005	2006	Var. 06/05	Var. (%)
Contractes indefinits						
A temps complet						
Ordinaris	6.938	7.441	8.227	10.535	2.308	28,05
Conversió bonificat	6.952	7.644	8.432	18.164	9.732	115,42
Discapacitats (ordinaris i conversions)	137	265	223	288	65	29,15
Inicials bonificats	3.134	3.509	3.803	4.064	261	6,86
Conversió no bonificat	3.849	4.160	4.603	4.405	-198	-4,30
Subtotal: a temps complet	21.010	23.019	25.288	37.456	12.168	48,12
A temps parcial						
Temps parcial	5.572	5.986	6.459	8.375	1.916	29,66
Fix discontinu	10.757	12.122	11.915	12.818	903	7,58
Subtotal: a temps parcial	16.329	18.108	18.374	21.193	2.819	15,34
Subtotal: contractes indefinitos	37.339	41.127	43.662	58.649	14.987	34,33
Contractes de durada determinada						
A temps complet						
Obra i servei	71.978	78.627	85.164	95.475	10.311	12,11
Eventual per circums. producció	148.342	160.275	171.006	177.472	6.466	3,78
Interinitat	15.735	20.776	21.515	22.119	604	2,81
Discapacitats	250	346	331	322	-9	-2,72
Altres	1.608	2.381	1.940	1.554	-386	-19,90
Subtotal: a temps complet	237.913	262.405	279.956	296.942	16.986	6,07
A temps parcial						
Temps parcial	61.658	75.986	78.472	81.154	2.682	3,42
Jubilació parcial	93	149	203	297	94	46,31
Relleu	49	63	93	137	44	47,31
Subtotal: a temps parcial	61.800	76.198	78.768	81.588	2.820	3,58
Subtotal: de durada determinada	299.713	338.603	358.724	378.530	19.806	5,52

continua

**QUADRE II-28. CONTRACTES REGISTRATS PER MODALITAT DE CONTRACTACIÓ:
ILLES BALEARS (2003-2006)**

	2003	2004	2005	2006	Var. 06/05	Var. (%)
Contractes formatius						
Formació	2.188	2.021	1.994	1.786	-208	-10,43
Pràctiques a temps complet	705	816	787	702	-85	-10,80
Pràctiques a temps parcial	200	272	247	200	-47	-19,03
Subtotal: contractes formatius	3.093	3.109	3.028	2.688	-340	-11,23
Total de contractació	340.145	382.839	405.414	439.867	34.453	8,50

Font: SOIB.

en la Llei 43/2006, de 29 de desembre. En concret, s'ha produït un increment en termes absoluts de 9.732 contractes d'aquest tipus, la qual cosa suposa una variació del 115,42% respecte de l'any 2005. Al quadre A II-1.2 s'amplia aquesta informació en relació a l'evolució dels contractes de treball convertits a indefinits.

Així mateix, d'entre els contractes temporals registrats el 2006 —el 46,2% dels quals cal assenyalar que tenen una durada inferior als tres mesos—, el 78,4% (296.942) són contractes a temps complet.

Dins el grup de contractes temporals s'ha de fer notar la importància, per volum, dels contractes eventuais per circumstàncies de la producció, que són 177.472 (el 46,6%), i dels d'obra i servei, que sumen 95.475 contractes (el 25%). (Vegeu l'addenda II-1.)

Per la gran importància que té a les Illes Balears, cal que ens fixem en la contractació de treballadors fixos discontinus classificats segons la modalitat de contractació. Com podem veure, l'increment en la utilització d'aquesta contractació es

**ADDENDA II-1. CONTRACTACIÓ DE DURADA DETERMINADA REGISTRADA.
ILLES BALEARS (2006)**

	≤ 3 mesos	3-12 mesos	> 12 mesos	Indeterminat
Temps complet				
Obra i servei	9,11%	9,73%	0,75%	78,79%
Eventual	68,00%	29,04%	0,02%	0,06%
Interinitat	42,79%	6,47%	0,19%	51,30%
Formació i pràctiques	4,54%	95,13%	1,12%	2,65%
Altres	26,64%	32,62%	20,27%	0,04%
Temps parcial	54,78%	20,52%	0,59%	22,34%

Font: SOIB. Elaboració pròpia.

produeix a partir del mes d'abril i s'allarga fins al final del mes de setembre. En aquests lapses de temps i coincidint amb l'inici i el final de la temporada turística, és quan creix la contractació d'aquest tipus. El nombre de contractes fixos discontinus l'any 2006 ha crescut lleugerament amb relació a l'any 2005. (Vegeu el quadre A II-2.)

La importància del col·lectiu dels fixos discontinus és evident, atès que és un element diferencial del nostre mercat de treball en relació amb el del conjunt de l'Estat i/o d'altres comunitats autònomes. Tant és així, que la presència d'aquest important contingent de fixos discontinus determina l'anàlisi de l'estabilitat laboral a les Illes Balears, ja que a la «temporalitat normal» cal afegir-hi aquesta situació d'estabilitat discontinua que té elements propis de la temporalitat, com ara l'entrada i sortida permanent de l'activitat laboral i la reiteració en la transició ocupació/atur i atur/ocupació.

Analitzant el nombre de contractes registrats segons el gènere durant l'any 2006, la distribució a les Balears ha estat la següent: pel que fa a les dones, un total de 199.215 (45,3% sobre el total de contractació), i pel que fa als homes, un total de 240.652 (54,7%). Respecte de l'any anterior, la contractació femenina ha augmentat un 8,6%, mentre que la masculina ho ha fet un 8,4%.

Com hem dit, del total de contractes registrats a les Balears durant el 2006, un 13,3% han estat de caràcter indefinit. Per gènere, són les dones les que han registrat

una proporció més elevada de contractació indefinida (13,7%), mentre que els homes s'han situat per sota de la mitjana de les Illes, amb un 13,1%.

El mercat de treball evoluciona, encara que molt lentament, cap a la integració de la dona en una situació cada vegada més equiparada a la de l'home; així i tot, encara queda molt de camí per recórrer i el procés d'inserció de la dona és lent i difícil, sobretot si analitzam en quines feines i en quins sectors d'activitat econòmica s'ocupen. S'ha de dir que, un any més, majoritàriament, les dones es col·loquen en el sector de serveis —personal de neteja d'hoteleria i d'oficines—, en el qual les relacions contractuals són més flexibles, el grau de temporalitat és més elevat i els salaris són més baixos.

Si ens fixam en les deu ocupacions que registren més contractació, no trobam gairebé canvis amb relació a anys anteriors pel que fa a l'estructura ocupacional del mercat de treball balear. Així doncs, es repeteix la concentració de contractes en unes poques ocupacions que es caracteritzen per ser de baixa qualificació i per estar englobades dins el sector de serveis i de la construcció.

Les dones, un any més, han concentrat més del 49% de la contractació registrada durant el 2006 en tres ocupacions: personal de neteja (22%), cambres (14,3%) i dependents de comerç (12,9%).

Els homes han registrat la contractació més elevada en ocupacions relacionades amb la construcció: picapedrers (15,3%),

QUADRE II-29. LES 10 OCUPACIONS MÉS CONTRACTADES PER GÈNERE, ILLES BALEARS (2006)

	Absoluts	%	Acumulat
Dones			
Personal de neteja d'oficina i hotels	43.900	22,0	22,0
Cambreses, bàrmans i assimilats	28.399	14,3	36,3
Dependents i exhibid. en tendes, magatzems	25.637	12,9	49,2
Empleades administratives, en general	18.419	9,2	58,4
Cuineres i preparadores de menjar	7.840	3,9	62,3
Auxiliars infermeria hosp.	4.838	2,4	64,8
Recepcionistes establiment distint oficina	4.226	2,1	66,9
Infermeres	3.422	1,7	68,6
Animadores comunitàries	3.128	1,6	70,2
Peons del transport i descarregadores	2.701	1,4	71,5
Total de les 10 ocupacions	142.510	71,5	—
Total de contractació dones	199.215	—	—
Homes			
Picapedrers	36.745	15,3	15,3
Peons de la construcció d'edificis	26.211	10,9	26,2
Cambreses, bàrmans i assimilats	24.848	10,3	36,5
Peons del transport i descarregadors	12.256	5,1	41,6
Cuiners i preparadors de menjar	10.592	4,4	46,0
Personal de neteja d'oficina i hotels	10.039	4,2	50,2
Dependents i exhibid. en tendes, magatzems	6.686	2,8	52,9
Taxistes, conductors auto, furgoneta	5.722	2,4	55,3
Conductors de camions	5.151	2,1	57,4
Peons indústries manufactureres	5.120	2,1	59,6
Total de les 10 ocupacions	143.370	59,6	—
Total de contractació homes	240.652	—	—

Font: SOIB.

peons de la construcció (10,9%), com també en hoteleria i/o restauració: cambreses (10,3%). (Vegeu el quadre II-29.)

La contractació a través d'empreses de treball temporal (ETT) ens mostra un augment respecte de l'any 2005. Així doncs, enguany s'han registrat 5.892 contractes

a través d'empreses de treball temporal, de manera que amb relació a l'any passat es dona un augment en termes absoluts de 1.482 contractes. El més destacat és l'augment en els contractes eventuais, que, respecte del total de contractes que han formalitzat les ETT, en representen el 84,9%. (Vegeu el quadre II-30.)

**QUADRE II-30. NOMBRE DE CONTRACTES DE POSADA A DISPOSICIÓ A LES ETT
REGISTRADES A LES BALEARS, PER MODALITATS CONTRACTUALS (2000-2006)**

	Eventual	Interinitat	Interinitat en p. selecció	Total
2000	4.481	120	8	7.846
2001	4.531	68	14	7.375
2002	4.554	107	0	7.476
2003	3.328	129	2	7.152
2004	2.680	77	0	5.494
2005	3.737	84	0	4.410
2006	5.005	102	1	5.892
gener	149	5	0	169
febrer	288	6	0	316
març	274	4	0	318
abril	373	6	0	442
maig	586	2	0	645
juny	699	7	0	813
juliol	591	18	1	705
agost	199	26	0	308
setembre	635	13	0	788
octubre	518	7	0	635
novembre	308	2	0	338
desembre	385	6	0	415
Taxa anual acumulativa 2000-2005	-3,56	-6,88	-100,00	-10,88

Font: Conselleria de Treball i Formació.

Durant l'any 2006 es varen registrar a les Illes Balears un total de 125.400 contractes relatius a treballadors estrangers, la qual cosa suposa gairebé el 28,5% del total de contractes registrats a les Balears. Amb referència als contractes a persones estrangeres, el 71,8% va correspondre a treballadors de fora de la UE i la resta, un 28,2%, a treballadors europeus.

Així doncs, en relació amb l'any 2005, hi ha un increment en termes absoluts de 21.788 contractes de treballadors estran-

gers, cosa que, en termes relatiu, suposa un augment del 21%. L'increment tant es dona en el grup de treballadors de fora de la UE —amb un 21,1%—, com en la contractació de treballadors europeus —amb un 20,8%.

Per al conjunt d'Espanya, es registraren un total de 3.555.076 contractes a treballadors estrangers, cosa que representa un 19,2% del total de la contractació registrada a l'Estat. El 86,4% d'aquests contractes corresponen a treballadors de

QUADRE II-31. NOMBRE DE CONTRACTES REGISTRATS A TREBALLADORS ESTRANGERS A LES BALEARS I A ESPANYA, PER ZONES DE PROCEDÈNCIA (2006)

	Illes Balears		Espanya	
	Absoluts	%	Absoluts	%
Unió Europea	35.323	28,2	484.874	13,6
No UE	90.077	71,8	3.070.202	86,4
Total	125.400	100,0	3.555.076	100,0

Font: INEM-SOIB.

fora de la UE, mentre que el 13,6% restant correspon a treballadors de la UE. Respecte del 2005, es produeix un increment del 29,4% en la contractació a treballadors estrangers, concretament un 29% en el grup d'extracomunitaris i un 32,7% en el grup de treballadors provinents de països de la UE. (Vegeu el quadre II-31.)

1.2.6. LES ACCIONS FORMATIVES I L'OCUPACIÓ

L'any 2006 ha estat un any important en matèria de Formació per a l'Ocupació. A la pràctica, l'any 2006 es va iniciar amb la publicació, per part del Govern Central del Reial Decret 1558/2005, de 23 de desembre, que regula els Centres Integrats d'FP (instrument fonamental del Sistema Nacional de Qualificacions, definit en la Llei 5/2002, de les Qualificacions i la Formació Professional); en l'àmbit del diàleg social estatal, el 7 de febrer de 2006 es va assolir el IV Acord de Formació Professional per a l'Ocupació; a més, s'ha prosseguit amb el treball de completar el CNCP amb la publicació de 61 qualificacions i, finalment, es va procedir a la publicació del RD 1538/2006, de 15 de

desembre, pel qual s'estableix l'ordenació general de la formació professional del sistema educatiu.

En aquest context, ens centrarem en el balanç de les convocatòries autonòmiques de diferents plans de formació per a l'ocupació (concretament de la Conselleria de Treball i Formació), durant el 2006. (Vegeu el quadre A II-3.):

- Evolució de la Formació Continua:

Ens interessa ressaltar que durant l'any 2006 es consolida aquest tipus de formació que, fins a l'any 2003 depenia únicament de l'administració central. És a partir de l'any 2004 quan es transfereix la gestió dels contractes programa autonòmics a totes les comunitats autònomes. La progressió dels pressuposts disponibles per a accions formatives queda reflectida en el quadre A II-4.

L'any 2006 s'efectua la primera convocatòria d'accions d'acompanyament a la formació continua, i amb un pressupost d'un milió d'euros es possibilita la investigació, seguiment i accions de suport a la Formació Continua específicament per a les Illes Balears.

- La Formació en Centres de Treball:

El mòdul professional de formació en centres de treball és un bloc de Formació Específica dels continguts del qual són organitzats al voltant d'activitats productives pròpies del perfil professional.

La característica més rellevant d'aquesta formació és que es desenvolupa en un àmbit productiu real (l'empresa), on els alumnes podran observar i exercir les activitats i funcions pròpies dels diferents llocs de treball d'una professió, conèixer l'organització dels processos productius o de serveis i les relacions laborals, sempre orientats i assessorats per tutors del centre educatiu i del centre de treball.

La Conselleria d'Educació i Cultura, per mitjà de la Direcció General de Formació Professional, promou la mobilitat del seu alumnat mitjançant la realització de l'FCT a empreses de la Unió Europea mitjançant el programa Leonardo da Vinci.

Durant l'any 2006, un total de 2.457 alumnes i 1.719 empreses han format part d'aquesta formació en centres de treball. Pel que fa al programa Leonardo da Vinci, han estat un total de 37 alumnes i 26 empreses.

1.3.

LA NEGOCIACIÓ COL·LECTIVA

En primer lloc, analitzam comparativament la negociació col·lectiva de les Illes Balears en relació amb les altres comuni-

tats autònoms i, a continuació, especificam les característiques de la nostra negociació col·lectiva.

1.3.1. ANÀLISI COMPARADA DE LES BALEARS EN RELACIÓ AMB ESPANYA

L'anàlisi comparada de la negociació col·lectiva a les Illes Balears es fa tenint en compte les dades de registre de convenis que centralitza estadísticament el Ministeri de Treball i Afers Socials. El quadre II-32 s'ha de considerar com una «fotografia fixa» dels convenis que s'han registrat durant l'any 2006 en els diferents registres autonòmics, els quals, finalment, es reflecteixen en aquest quadre, que no ens indica tota la realitat de la negociació col·lectiva balear. A partir de la lectura del quadre podem saber, com a màxim, si durant l'any 2006 s'han negociat, s'han formalitzat o s'han registrat molts o pocs convenis col·lectius a les Illes Balears i si són un nombre igual, inferior o superior al corresponent a l'any 2005. El quadre no ens indica, però, el nombre total de convenis col·lectius negociats, formalitzats i registrats que tenen vigència efectiva durant l'any 2006. Per saber quins són els convenis que tenen vigència efectiva, és necessari recórrer als butlletins oficials de la comunitat autònoma i indagar sobre les vigències temporals dels convenis, els quals poden estar publicats en anys anteriors però estendre la vigència durant l'any que comentam.

Així doncs, a partir de la lectura del quadre en relació amb el corresponent a l'any 2006, veiem que el total de convenis registrats el 2006 és de setanta-dos, mentre

que el 2005 va ser de setanta-cinc. Així mateix, cinquanta-tres convenis del total registrat el 2006 són d'empresa, mentre que dinou són d'un altre àmbit, a diferència de l'any passat, que eren, respectivament, cinquanta-set i divuit. Això ens demostra que durant el 2006 el nombre de convenis registrats ha disminuït en tres unitats respecte de l'any 2005, i que aquest nombre de convenis és inferior a la mitjana estatal, ja que significa l'1,4% del total de convenis subscrits i registrats en el conjunt d'Espanya. (Vegeu el quadre II-32.)

1.3.2. LA NEGOCIACIÓ COL·LECTIVA A LES ILLES BALEARS

L'any 2006 a les Illes Balears hi ha noranta-un convenis col·lectius propis, és a dir, convenis que s'han negociat i s'han formalitzat a la nostra comunitat i que són vigents durant aquest any, amb independència de l'inici de la vigència.⁸ Aquests pactes afecten aproximadament 40.000 empreses i més de 226.355 treballadors (desembre 2006). Dinou d'aquests són convenis de sector i setanta-dos, d'empresa. A la resta de l'Estat el total de convenis que s'han tancat és de 4.967, dels quals 3.741 són d'empresa.

En els quadres II-33 i II-34 es fan constar tots els convenis col·lectius de les Illes Balears i s'hi separen els d'àmbit superior a l'empresa (quadre II-33) respecte dels d'àmbit empresarial o inferior (quadre II-34). Com podem veure, s'hi expressa la vigència del conveni, la data en què es publicà en el

BOIB, el número de BOIB, el nombre de treballadors i d'empreses als quals afecta, la jornada i l'increment de retribució.

En tot cas, cal remarcar que la cobertura real de la negociació col·lectiva a la nostra comunitat és notablement superior a la que reflecteixen els convenis autonòmics. És així, especialment, perquè activitats que arriben a un gran nombre de treballadors i que afecten moltes d'empreses estan cobertes per convenis col·lectius estatals, que no són computats en l'estadística regional. Per tal que ens fem una idea de quins són els principals sectors i empreses regulats per convenis d'àmbit superior a l'autonòmic que tenen incidència a la nostra comunitat autònoma, podem esmentar-ne els següents: les agències de viatges, les arts gràfiques, les assegurances i les mútues d'accidents de treball, la banca privada, les benzineres, les caixes d'estalvis, les cooperatives de crèdit, el calçat, l'ensenyament privat (concertat i no concertat), els grans magatzems, la indústria química, la marina mercant, el personal laboral de l'Administració de l'Estat, el personal laboral de la Seguretat Social, la premsa i les agències de notícies, els ports de l'Estat i les autoritats portuàries i la seguretat privada. S'han d'afegir a aquests convenis sectorials els convenis d'empresa que tenen un àmbit estatal i que també tenen presència al territori de la comunitat autònoma, com, per exemple, les companyies aèries amb conveni propi, les companyies navilieres, les societats subministradores d'energia o les de telecomunicacions.

8. S'han computat únicament els textos articulats complets dels convenis col·lectius, excloent del còmput les revisions salarials, els acords de les comissions paritàries d'aplicació i d'interpretació, els acords d'adaptació de convenis d'àmbits sectorials de la nostra comunitat autònoma o altres pactes o acords semblants.

QUADRE II-32. CONVENIS, TREBALLADORS AFECTATS I AUGMENT SALARIAL PACTAT, SEGONS L'ÀMBIT FUNCIONAL PER COMUNITAT AUTÒNOMA, (2006)

	Total de convenis			Convenis d'empresa			Convenis d'altres àmbits		
	Convenis	Treballadors	Augment salarial	Convenis	Treballadors	Augment salarial	Convenis	Treballadors	Augment salarial
Andalusia	690	1.307.434	3,76	536	93.217	2,88	154	1.214.217	3,83
Aragó	205	208.724	3,54	160	33.658	3,10	45	175.066	3,62
Astúries	132	116.189	3,47	103	24.311	2,72	29	91.878	3,67
Balears	72	233.079	3,40	53	5.090	3,38	19	227.989	3,40
Canàries	210	320.130	3,74	178	17.364	3,22	32	302.766	3,77
Cantàbria	137	96.193	3,45	103	14.862	3,28	34	81.331	3,48
Castella-la Manxa	218	257.193	3,74	141	20.299	2,63	77	236.894	3,84
Castella i Lleó	393	259.421	3,48	250	26.005	3,06	143	233.416	3,53
Catalunya	668	1.437.903	3,41	550	100.919	3,18	118	1.336.984	3,42
C. Valenciana	368	778.758	3,51	239	32.266	3,17	129	746.492	3,53
Extremadura	85	169.942	3,53	55	14.601	2,44	30	155.341	3,63
Galícia	332	285.262	4,04	255	37.432	3,33	77	247.830	4,15
Madrid	342	859.279	3,51	286	96.092	2,79	56	763.187	3,60
Múrcia	87	178.107	4,17	51	3.974	3,5	36	174.133	4,19
Navarra	143	97.025	3,87	111	15.157	3,78	32	81.868	3,89
País Basc	352	211.956	4,81	283	41.657	4,00	69	170.299	5,00
La Rioja	66	28.800	3,49	47	3.896	2,96	19	24.904	3,58
Ceuta i Melilla	38	9.351	3,59	26	1.210	2,56	12	8.141	3,74
Entre CA	429	3.152.751	3,43	314	517.664	3,14	115	2.635.087	3,49
Espanya	4.967	10.007.497	3,57	3.741	1.099.674	3,11	1.226	8.907.823	3,63

Font: Ministeri de Treball i Afers Socials, estadística de convenis col·lectius de treball. Dades el 31 de maig de 2006.

Començament dels efectes econòmics: gener-desembre de 2006.

QUADRE II-33. CONVENIS COL·LECTIUS D'ÀMBIT SUPERIOR A L'EMPRESA, TREBALLADORS I EMPRESES AFECTADES, VIGÈNCIA, JORNADA I AUGMENT SALARIAL PACTAT. ILLES BALEARS (2006)

Denominació	Vigència	BOIB núm.	Treb. afec.	Empreses	Jornada	% Salarial
Comerç	01-04-2003 - 31-03-2006	159, de 15-11-2003	40.100	19.200	1.819/any	4,0
	01-04-2006 - 31-03-2009	142, de 12-10-2003	50.000	20.000	1.789/any	4,0
Construcció	01-01-2002 - 31-12-2006	133, de 05-11-2002	42.000	6.700	40/setmanal	2,8
Despatxos d'Advocats de les Illes Balears	01-05-2006 - 31-12-2010	70, de 10-05-2007	2.000	800	1.780/any	1,0
Establiments sanitaris	01-01-2004 - 31-12-2007	37, de 05-03-2005	3.780	36	1.728/any	2,4
Estibadors portuaris (Eivissa)	01-04-2004 - 31-03-2009	135, de 13-09-2005	20	5	40/setmanal	2,2
Estibadors portuaris (Palma)	10-04-2001 - 10-04-2006	85, de 17-06-2003	105	5	1.820/any	2,0
Exhibició cinematogràfica	01-01-2006 - 31-12-2007	122, de 29-08-2006	450	66	1.760/any	2,0
Hoteleria	01-04-2005 - 31-03-2008	168, de 08-11-2005	98.025	8.984	1.776/any	2,8
Indústries de la fusta	01-01-2002 - 31-12-2006	43, de 09-04-2002	3.306	728	1.764/any	2,0
Indústries de forn i pastisseria	01-01-2004 - 31-12-2008	169, de 10-11-2005	2.000	450	1.794/any	IPC + 5,0
Indústries vinícoles	01-01-2006 - 31-12-2008	78, de 01-06-2006	300	40	40/setmanal	2,0
Lloguer de vehicles	29-04-2004 - 31-12-2006	76, de 29-05-2004	1.550	235	40/setmanal	2,5
Neteja d'edificis i locals	01-04-2005 - 31-03-2010	163, de 29-10-2005	6.927	300	1.755/any	4,2
Servei d'ajuda a domicili	01-01-2004 - 31-12-2007	31, de 22-02-2005	1.000	15	40/setmanal	1,0
Transport de malalts en ambulància	01-01-2003 - 31-12-2006	101, de 15-07-2003	400	4	1.826/any	IPC r
Transport discrecional de viatgers	01-01-2004 - 31-12-2006	126, de 09-09-2004	2.500	80	1.800/any	4,7
Transport de mercaderies	01-01-2005 - 31-12-2007	136 extr., de 13-09-2005	3.326	1.599	40/setmanal	3,0
Transport regular de viatgers	01-01-2004 - 31-12-2006	129, de 16-09-2004	263	21	40/setmanal	2,5

IPC previst = IPCp

IPC real = IPCr

Font: Conselleria de Treball i Afers Socials.

QUADRE II-34. CONVENIS COL·LECTIUS D'ÀMBIT EMPRESARIAL, ILLES BALEARS (2006)

Denominació	Vigència	BOIB núm.	Treb. afect.	Jornada	% salarial
Aeri, SL	01-02-2004 - 31-01-2007	87, de 22-06-2004	15	40/setmanal	No previst
Agama, SA	01-01-2005 - 31-12-2006	111, de 26-07-2005	23	40/setmanal	4,0
Aquacity Aspro Ocio, SA	01-01-2004 - 31-12-2006	41, de 20-03-2004	80	40/setmanal	IPCr + 0,6
Aqualand Magaluf Aquapark Aspro Ocio, SA	01-01-2004 - 31-12-2006	21, de 12-02-2004	50	40/setmanal	IPCr
Artes gráficas de Baleares, SL	01-01-2004 - 31-12-2006	32, de 24-02-2005	26	40/setmanal	IPCr + 1,0
Astilleros de Mallorca, SA	01-01-2006 - 31-12-2006	72, de 18-05-2006	67	1.753/any	4,0
Calvià 2000, SA	01-01-2004 - 30-06-2007	78, de 03-06-2004	325	35/setmanal	IPC + 0,5
Casino de Mallorca, SA	04-10-2005 - 31-12-2008	169, de 10-11-2005	128	39/setmanal	2,0
Casino Marítimo, SA	01-01-2006 - 31-12-2008	116, de 17-08-2006	26	1.826/any	2,0
Cemex España, S.A. (Lloseta)	01-01-2006 - 31-12-2008	173, de 07-12-2006	116	1.768/any	5,24
CESPA Eivissa	01-01-2003 - 31-12-2006	45, de 30-03-2004	99	1.734/any	IPCr*
CESPA Formentera	01-01-2003 - 31-12-2007	34, de 09-03-2004	17	38/setmanal	IPCr + 1,0
Club de Mar Mallorca	01-08-2004 - 31-07-2006	170, de 30-11-2004	68	40/setmanal	4,25
Club Marítimo San Antonio de la Playa	01-01-2005 - 31-12-2007	74, de 14-05-2005	20	40/setmanal	5,0
Club Náutic S'Arenal	01-01-2005 - 31-12-2007	55, de 09-04-2005	30	40/setmanal	IPCr + 1,0
COBEGA, SA	01-01-2006 - 31-12-2007	44, de 22-03-2007	222	40/setmanal	2,45
Comercial Citróen, SA	01-01-2004 - 31-12-2007	91, de 29-06-2004	65	1.760/any	IPCr + 0,5
Conf. Sindical Comissions Obreres Balears	01-01-2004 - 31-12-2006	4, de 06-01-2005	30	1.568/any	IPCr + 0,5
DHL Logistics Spain SLU	01-01-2005 - 31-12-2006	145, de 01-10-2005	4	1.800/any	IPCr + 1,0
Dornier, SA	01-01-2004 - 31-12-2006	134, de 25-09-2004	160	1.800/any	IPCr + 1,0
Editora Balear, SA	01-01-2004 - 31-12-2006	120, de 28-08-2004	142	36/setmanal	IPCr + 0,75
Editorial Paneuropé, SLU	01-01-2004 - 31-12-2006	126, de 09-09-2004	25	36/setmanal	IPCr + 1,0
Emaya Aiguës	01-01-2004 - 31-12-2007	126, de 09-09-2004	385	1.554/any	IPCr
Emaya (Medi Ambient)	01-01-2004 - 31-12-2007	104, de 27-07-2004	739	1.554/any	IPCr + 0,75
Empresa Funeraria Municipal, SA	01-01-2005 - 31-12-2007	98, de 28-06-2005	83	37,5/setmanal	IPC + 1,0
EMSER 2002 SLU	01-07-2005 - 31-12-2007	64, de 04-05-2006	44	1.612,30/any	IPC CAIB

continua

QUADRE II-34. CONVENIS COL·LECTIUS D'ÀMBIT EMPRESARIAL, ILLES BALEARS (2006)

Denominació	Vigència	BOIB núm.	Treb. afect.	Jornada	% salarial
EMT	01-01-2000 - 31-12-2006	84, de 14-07-2001	475	1.575/any	IPCp
FCC, SA y FCC Medi Ambient SA, Menorca	01-01-2003 - 31-12-2006	143, de 16-10-2003	50*	1.730/any	IPC + 3,5
Ferrocarril del Tren de Sóller	01-01-2006 - 31-12-2008	31, de 01-03-2007	95	35/setmanal	3,95
Fomento de Construcciones y Contratas, SA (Maó, Alaior, Es Castell)	01-01-2005 - 31-12-2006	64, de 04-05-2006	99	1.696,44/any	IPC + 1,5
Fomento de Construcciones y Contratas, SA (Sant Antoni de Portmany)	01-01-2005 - 31-12-2007	38, de 16-03-2006	61	1.802/any	2,67
Font Teix, SA	01-01-2005 - 31-12-2008	125, de 25-08-2005	49	1.782/any	3,7
Fundació Banc de Sang i Teixits	01-01-2004 - 31-12-2006	179, de 18-12-2004	68	1.526/any	4,0
Fundació Institut Socioeducatiu s'Estel	14-07-2006 - 14-07-2010	155, de 04-11-2006	78	35/setmanal	3,9
Fundació Pilar i Joan Miró	01-07-2003 - 01-12-2006	30, de 02-03-2004	17	40/setmanal	2,5
Fundació Pública de les Balears per a la Música	01-05-2006 - 20-01-2010	11, de 20-01-2007	83	35/setmanal	IPC
Globalia S.L.U. BOIB	01-01-2006 - 31-12-2009	123, de 31-08-2006	45	1.800/any	IPC
Herbusa	01-01-2004 - 31-12-2007	6, de 11-01-2005	109	1.768/any	IPCp + 0,5
Hogar El Temple	01-01-2006 - 31-12-2008	3, de 01-07-2006	25	1.800/any	IPC
Institut Balear d'Infraestructures i Serveis Educatius i Culturals (IBISEC)	01-01-2006 - 31-12-2008	126, de 07-09-2006	40	35/setmanal	2,9
Institut Municipal d'Informàtica Palma, IMI	01-01-2004 - 31-12-2007	41, de 12-03-2005	107	35/setmanal	Segons IPGE
ITV Mallorca	01-01-2002 - 31-12-2006	63, de 06-05-2003	64	1.736/any	IPC + 0,75
Kraft Foods España, SLU	01-01-2006 - 31-12-2007	66, de 03-05-2007	170	1.760/any	3,0
La Vajilla Enériz, SA	01-01-2005 - 31-12-2008	98, de 28-06-2005	8	1.800/any	IPC + 0,4
Licores Mallorquines, SA, LIMSA	01-01-2006 - 31-12-2006	160, de 14-11-2006	21	1.826/any	3,5
Lignitos, SA	01-01-2004 - 31-12-2006	53, de 17-04-2004	22	1.776/any	IPCp + 0,8
Limpiezas y Reformas de Baleares, SL (Hospital Son Dureta)	01-01-2004 - 31-12-2006	38, de 16-03-2006	172	1.598/any	IPC
Llar de Calvià	29-12-2005 - 31-12-2009	56, de 18-04-2006	53	35/setmanal	3,487
LSG Sky Chefs España, SA (centres de treball Palma i Maó)	01-03-2005 - 28-02-2006	61, de 27-04-2006	64	1.784/any	3,0
	01-03-2006 - 29-02-2008	55, de 12-04-2007	64	1.776/any	3,7

continua

QUADRE II-34. CONVENIS COL·LECTIUS D'ÀMBIT EMPRESARIAL, ILLES BALEARS (2006)

Denominació	Vigència	BOIB núm.	Treb. afect.	Jornada	% salarial
McDonald's, Sistemas de España	01-04-2005 - 31-03-2007	125, de 25-08-2005	236	1.776/any	4,0
MERCAPALMA, SA	01-01-2004 - 31-12-2008	70, de 07-05-2005	35	1.712/any	IPC
PEPSICO, Centro Mediterránea de Beb. Carb.	01-01-2003 - 31-12-2006	132, de 21-09-2004	161	40/setmanal	IPC + 0,3
PERLAS ORQUIDEA, SA	01-01-2006 - 31-12-2006	178, de 14-12-2006	30	40/setmanal	3,5
Personal flota transp. marítim, Alcúdia	01-01-2005 - 31-12-2007	112, de 28-07-2005	45	1.824/any	2,0
Personal Institut Municipal del Deport Ajunt. Palma	01-01-2005 - 31-12-2010	164, de 01-11-2005	99	35/setmanal	2,0
Personal laboral de l'Ajt. d'Alaior	01-01-2005 - 31-12-2006	163, de 29-10-2005	39	1.575/any	IPC
Personal laboral de l'Ajt. d'Andratx	01-01-2005 - 31-12-2008	78, de 01-06-2006	50	1.537,20/any	Segons LPGE
Personal laboral de l'Ajt. d'Artà*	01-01-2006 - 31-12-2006	175, de 09-12-2006	—	35/setmanal	Segons LPGE
Personal laboral de l'Ajt. d'Eivissa	26-03-2005 - 31-12-2007	48, de 26-03-2005	57	35/setmanal	Segons LPGE
Personal laboral de l'Ajt. de Ferreries	24-02-2005 - 24-02-2008	144, de 29-09-2005	15	37,5/setmanal	IPC
Personal laboral de l'Ajt. de Formentera	01-01-2003 - 31-12-2006	38, de 22-03-2003	37	37,5/setmanal	Segons LPGE
Personal laboral de l'Ajt. de Lloseta	01-01-2005 - 31-12-2006	41, de 12-03-2005	34	37,5/setmanal	Segons LPGE
Personal laboral de l'Ajt. de Pollença	01-01-2004 - 31-12-2007	187, de 28-12-2006	78	37,5/setmanal	2,0
Personal laboral de l'Ajt. de Sant Josep de la Talaia	01-01-2006 - 31-12-2007	86, de 09-06-2007	46	37,5/setmanal	No es preveu
Personal laboral de la CAIB	01-01-2005 - 31-12-2008	155, de 18-10-2005	1.659	35/setmanal	No es preveu
Personal Laboral Consell Insular Eivissa i Formentera	24-04-2006 - 22-03-2010	133, de 19-09-2006	263	35/setmanal	No es preveu
Personal laboral de la UIB	01-01-2005 - 31-12-2007	121, de 16-08-2005	251	35/setmanal	Segons LPGE
Real Club Náutico de Palma	27-12-2005 - 31-12-2006	193, de 27-12-2005	54	35/setmanal	IPC CAIB
Rey Sol, SA	01-01-2003 - 31-12-2006	114, de 19-08-2004	45	36/setmanal	IPC
Salinera Española Eivissa	01-01-2006 - 31-12-2007	111, de 08-08-2006	19	1.752/any	4,0
Tirme, SA	01-01-2005 - 31-12-2009	127, de 30-08-2005	236	1.704/any	IPC + 0,5

* Conveni FCC, SA i FCC Medi Ambient SA, Menorca: 50 treballadors afectats amb 2 empreses afectades.

* Conveni Personal laboral de l'Ajt. d'Artà: són treballadors afectats per aquest conveni tot el personal laboral.
IPC previst = IPCp

IPC real = IPCr

* 3,5% per als treballadors amb antiguitat no congelada; 4,5% per als treballadors amb antiguitat congelada i contractats temporals.

Font: Conselleria de Treball i Afers Socials.

Pel que fa a les característiques bàsiques de la negociació col·lectiva a les Balears, s'ha de dir que una peça bàsica en l'estructura d'aquesta negociació són els convenis sectorials. Els convenis col·lectius d'aquest àmbit són aquells en què s'enquadren la immensa majoria dels treballadors i de les empreses inclosos en el procés de la negociació col·lectiva.

Els convenis col·lectius sectorials més significatius de la nostra comunitat autònoma, pel nombre de treballadors que ocupen i per les empreses que afecten, són els de l'hoteleria, la construcció i el comerç. D'entre aquests convenis, sobresurt el de l'hoteleria, ja que és el que té un camp d'aplicació personal més ampli: s'aplica, aproximadament, a 98.000 treballadors i afecta 9.000 empreses. L'àmbit personal dels pactes col·lectius de la resta de sectors amb una major incidència —que són la construcció i el comerç— és bastant inferior, ja que cadascun només inclou uns 45.000 treballadors. Al seu costat es troben els convenis que podem dir que regulen «sectors estratègics», és a dir, que si bé no afecten un nombre gaire important d'empreses i de treballadors —entre 3.000 i 7.000 treballadors— sí que tenen una gran importància en la nostra economia, fortament terciaritzada. Els més importants són els convenis col·lectius que regulen el sector del transport —de mercaderies, regular i discrecional de viatgers— i el que regula el sector de la neteja d'edificis i locals.

En els nostres convenis tradicionalment s'han inclòs clàusules d'articulació i de vertebració. Aquestes clàusules tenen una funció de connexió amb altres tipus de

normes. Amb caràcter general, la connexió es fa amb els marcs normatius heterònoms corresponents: la llei o el reglament estatal laboral. Actualment, veiem que hi ha una tendència a connectar i a vertebrar els convenis sectorials autonòmics amb els sectorials d'àmbit superior a la comunitat autònoma. Aquesta tècnica de vertebració dóna com a resultat el fet d'establir una regulació uniforme en importants blocs de matèries —especialment en sectors com la construcció o els derivats del ciment—, en què hi ha un tractament autonòmic molt similar de totes les matèries reservades a l'àmbit estatal.

Quant a la negociació col·lectiva en l'àmbit de l'empresa, tendeix a fer perdurar la unitat de negociació constituïda, en considerar que el conveni d'empresa compleix una funció de millora sobre el conveni sectorial. Alguns convenis col·lectius d'àmbit empresarial estableixen connexions amb convenis d'àmbits superiors per tal de cobrir llacunes de regulació.

Pel que fa a les principals magnituds quantificables —és a dir, la retribució i la jornada—, cal dir que en els quadres II-33 i II-34 s'expressen els increments salarials assolits i la quantificació anual de la jornada —temps de treball i retribució directa i indirecta— dels nostres convenis col·lectius sectorials. Se'n destaquen els aspectes següents:

a) Salaris

L'increment salarial mitjà pactat en els diferents convenis sectorials de les Illes Balears ha estat l'any 2006 del 3,40%, fet que s'expressa en el quadre II-32.

b) Jornada

A les Illes Balears, per fixar la jornada ordinària s'usen indistintament el mòdul setmanal i l'annual i, a vegades, tot dos en un mateix conveni. Concretament, el 21,05% del total de convenis sectorials estableix la jornada màxima en termes setmanals; també el 21,05% ho fa en termes anuals, i el 42,11% restant utilitza el mòdul setmanal i l'annual. La jornada anual mitjana pactada s'ha fixat en 1.786,2 hores, i la jornada mitjana en còmput setmanal, en 39,70 hores.

1.4.

L'EVOLUCIÓ DE L'ACTIVITAT DEL TAMIB

El 12 de gener de 2005, la CAEB, CCOO i la UGT varen signar un acord de renovació i potenciació del TAMIB, que es va publicar en el *Butlletí Oficial de les Illes Balears* de 3 de febrer de 2005. Aquest acord permet assumir les plenes competències en matèria de mediació i d'arbitratge de naturalesa laboral en l'àmbit de la comunitat autònoma. Per tant, la voluntat de substituir el Servei de Mediació, Arbitratge i Conciliació (SMAC) es converteix en un pacte que es començà a desplegar durant l'any 2005 i que es consolidà durant el 2006. En l'actualitat, el TAMIB és l'únic àmbit de solució de conflictes laborals i és el primer de tot Espanya amb aquesta conformació.

L'activitat del TAMIB al llarg del 2006 ha estat important i ha superat la que va dur a terme l'any passat. El nombre total d'expedients tramitats el 2006 —és a dir, la xifra

anual que resulta de sumar els expedients tramitats a l'oficina central i a les dues delegacions del Tribunal— és de 5.617 expedients, dels quals tots, llevat d'un arbitratge, són de conciliació/mediació. A partir d'això podem dir que l'activitat del TAMIB, globalment considerada, s'ha incrementat en 104 expedients, és a dir, l'1,89%. D'aquests expedients, 5.553 corresponen a conflictes laborals individuals i 63 a conflictes col·lectius, enfront de les dades del 2005, que constaven haver tramitat 5.452 procediments individuals i 60 expedients col·lectius.

La presentació de la sol·licitud de procediment de mediació al TAMIB té quatre formes possibles d'acabament, que són les següents: amb acord entre les parts, sense acord entre les parts, arxivament de la sol·licitud (normalment per no comparèixer a la mediació la persona sol·licitant) o l'intentat sense efecte (quan qui no compareix és la persona a la qual es fa la reclamació). Òbviament, la tramitació efectiva amb resultat només es pot atribuir als dos primers casos: amb acord o sense. Doncs bé, durant l'any 2006 s'han tramitat efectivament 3.620 expedients (64,46% del total), 2.043 dels quals han acabat amb acord (és a dir, el 36,38%), i 1.577 sense acord (és a dir, el 28,09%).

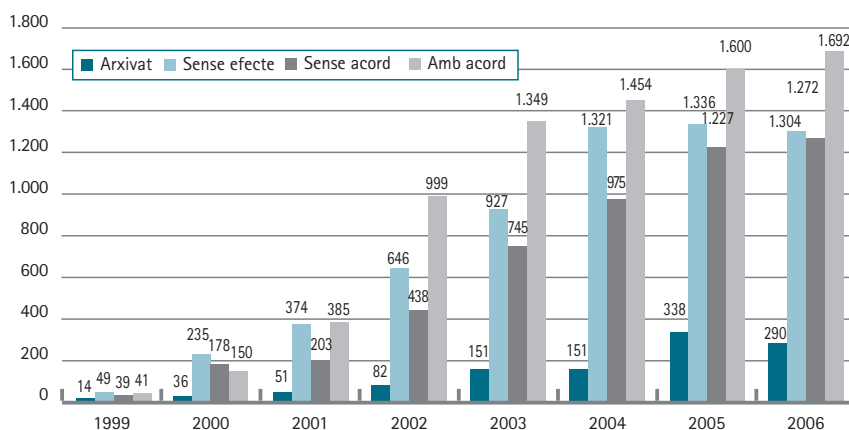
Els procediments de mediació a Mallorca han estat 4.558, un 1,27% més que el 2005, any en què s'havien tramitat 4.501 expedients. Del total d'expedients, s'han tramitat de manera efectiva (amb acord o sense) 2.964 sol·licituds (el 65,02%) i no han tingut tramitació efectiva (intentat sense efecte o arxivament) 1.594 (és a dir, el 34,98%). Una anàlisi dels expedients efectivament tramitats, segons el resultat de l'activitat de conciliació/mediació, ens

mostra que el 57,08% es varen resoldre amb acord i el 42,91% acabaren sense acord. Del total d'expedients, 4.503 són conflictes individuals i 55 són col·lectius. (Vegeu el gràfic II-9.)

A Menorca s'han dut a terme 450 procediments de mediació, un 49,50% més que el 2005, any en què s'havien tramitat 301 expedients. Del total d'expedients, s'han tramitat de manera efectiva (amb acord o

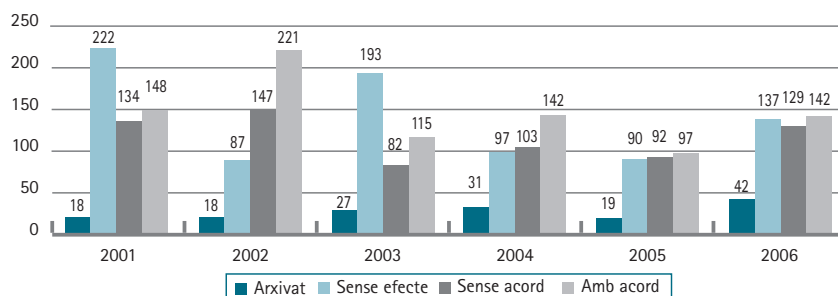
sense) 271 sol·licituds (el 60,22%) i no han tingut tramitació efectiva (intentat sense efecte o arxivament) 179 (és a dir, el 39,78%). Una anàlisi dels expedients efectivament tramitats, segons el resultat de l'activitat de conciliació/mediació, ens mostra que el 52,40% es varen resoldre amb acord i el 47,60% acabaren sense acord. Dels 450 expedients oberts a Menorca, 449 corresponen a conflictes individuals i un a qüestions col·lectives. (Vegeu el gràfic II-10.)

Gràfic II-9
Procediments de mediació segons el resultat: Mallorca (1999-2006)



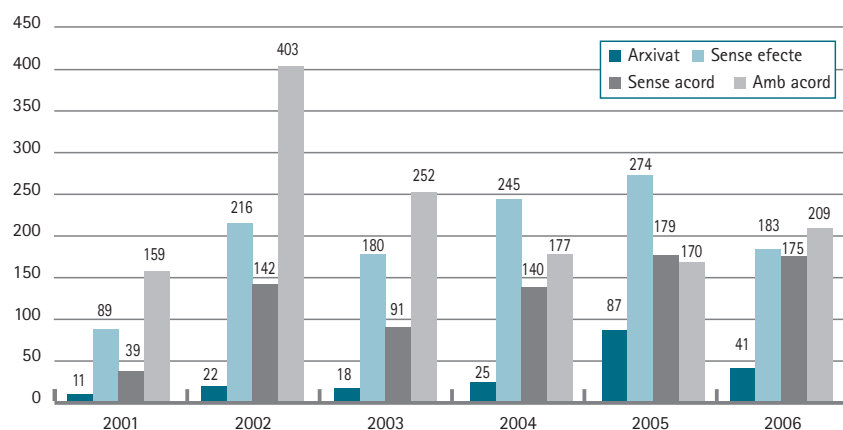
Font: TAMIB.

Gràfic II-10
Procediments de mediació segons el resultat: Menorca (2001-2006)



Font: TAMIB.

Gràfic II-11
Procediments de mediació segons el resultat: Eivissa (2001-2006)



Font: TAMIB.

En el cas d'Eivissa i Formentera, es tramitaren 608 expedients, xifra que representa un descens del 14,37% respecte de l'activitat duta a terme l'any 2005, quan es va arribar a la xifra de 710 expedients. Del total d'expedients, s'han tramitat de manera efectiva (amb acord o sense) 384 sol·licituds (el 63,16%) i no han tingut tramitació efectiva (intentat sense efecte o arxivament) 224 (és a dir, el 36,84%). Una anàlisi dels expedients efectivament tramitats, segons el resultat de l'activitat de conciliació/mediació, ens mostra que el 54,43% es varen resoldre amb acord i el 45,57% acabaren sense acord. Del total d'expedients oberts a Eivissa, 601 corresponen a conflictes individuals i set a qüestions col·lectives. (Vegeu el gràfic II-11.)

A banda d'aquesta funció de resolució de conflictes, s'ha de dir que aquest òrgan es considera durant l'any 2006 la seu de deu comissions paritàries dels convenis sectorials següents: la feina al camp, el comerç,

l'hoteleria, la neteja d'edificis i locals, el lloguer de vehicles, l'ajuda a domicili, els establiments sanitaris d'hospitalització, la marroquineria, el metall i els forns i pastisseries. Això significa un claríssim assentament institucional i l'acceptació del TAMIB com un espai neutral de resolució de la conflictivitat laboral.

1.5.

LA SEGURETAT I LA SALUT LABORAL

1.5.1. INTRODUCCIÓ

En l'actualitat, l'anàlisi del mercat de treball i de les relacions laborals per ser complet ha d'examinar la qüestió de la seguretat i de la salut laboral. Amb una anàlisi de la sinistralitat laboral no n'hi ha prou

per veure quin és l'estat evolutiu de la matèria, ja que en aquest àmbit es mouen idees, operadors públics i privats, representants dels empresaris i dels treballadors i, a més, una gran quantitat de projectes que, al cap i a la fi, tenen un interès creixent per assolir un bon nivell de qualitat en les condicions de treball.

En aquest apartat farem constar les principals accions que s'han engegat el 2006 des del punt de vista tant públic com privat i, per acabar, aportarem les dades principals de la sinistralitat laboral.

1.5.2. EL MARC NORMATIU DE LA PREVENCIÓ DE RISCS LABORALS

El Tribunal Constitucional entén que dins la legislació laboral que és matèria de competència exclusiva de l'Estat (article 149.1.7a) es troba la prevenció de riscos laborals i, per això, la principal font normativa en aquesta matèria és el conjunt de normes estatals de prevenció. D'entre les normes estatals, la principal és la Llei 31/1995, de 8 de novembre, de prevenció de riscos laborals, reformada per la Llei 54/2003, de 12 de desembre, de reforma del marc normatiu de la prevenció de riscos laborals. Aquestes normes legals són desplegades per un nombrós conjunt de reglaments. Les normes estatals, legals i reglamentàries, són el conducte normatiu de transposició al dret espanyol de les directives europees dictades en la matèria.

Atesa aquesta situació, ni el Parlament ni el Govern de la Comunitat Autònoma de les Illes Balears —ni d'altra comunitat— no poden dictar normes que representin crear

un conjunt normatiu propi en seguretat i salut laboral distint del que estableixin les lleis de l'Estat. Això no obstant, diverses matèries que són competència de la nostra comunitat poden tenir una gran influència en el desplegament d'accions materials de foment i de fixació de condicions tècniques d'ús de dispositius, de màquines i de tota mena de mecanismes preventius. En definitiva, és competència de la comunitat fomentar l'activitat econòmica i organitzar l'Administració pública, la qual cosa justifica una activitat clara de les autoritats laborals de les Balears en aquesta matèria —creació d'òrgans, exercici de competències i dinamització d'una interlocució.

Igualment, aquestes autoritats són competents per actuar com a òrgans de resolució dels expedients sancionadors tramitats per la Inspecció de Treball i de Seguretat Social. Per tant, participen en l'activitat de vigilància i de control del compliment de la legislació de prevenció que dicta l'Estat. D'altra banda, la legislació d'indústria, matèria sobre la qual pot incidir de manera clara la nostra comunitat, fa possible que les autoritats autonòmiques instrumentin normes tècniques que fixin el muntatge, l'ús, les condicions de seguretat industrial, l'emmagatzematge, etc., de tota mena de materials i productes que tenen una gran incidència en els processos productius, a més de poder controlar les activitats d'utilització d'aquests materials, pel que fa tant a llicències com a condicions de maneig.

Per acabar, s'ha de tenir en compte que les limitacions que hem exposat no pesen en l'àmbit de la negociació col·lectiva i, per això, els empresaris i els representants

dels treballadors, en l'àmbit empresarial, i les organitzacions empresarials i sindicals, en els àmbits superiors, poden incloure entre les matèries regulades pels convenis la prevenció de riscos laborals.

1.5.3. L'ACTIVITAT ADMINISTRATIVA PÚBLICA EN LA PREVENCIÓ DE RISCS LABORALS

1.5.3.1. L'activitat de la Direcció General de Salut Laboral

La Direcció General de Salut Laboral (DGSL) exerceix les funcions relatives a la gestió de la política de seguretat i salut laboral a les Illes Balears —incloses l'execució i la promoció de totes les mesures necessàries per elevar el nivell de seguretat i de salut dels treballadors en la seva activitat laboral— i a la instrucció d'expedients sancionadors per infracció de la normativa de prevenció de riscos laborals.

Els equips tècnics de l'àrea de seguretat i salut laboral de la Conselleria de Treball i Formació, és a dir, els equips

tècnics de seguretat i formació, higiene industrial, medicina laboral i d'ergonomia i psicociologia, han desplegat l'any 2006 tot un seguit d'activitats que s'inclouen en els quadres II-35, II-36, II-37 i II-38.

1.5.3.2. Les actuacions de la Inspecció de Treball a les Balears en matèria de prevenció de riscos laborals

La Llei 42/1997, de 14 de novembre, ordenadora de la Inspecció de Treball i Seguretat Social, adscriu com una comesa de la funció inspectora vigilar i exigir el compliment de les normes legals, reglamentàries i del contingut normatiu dels convenis col·lectius en l'àmbit de la prevenció de riscos laborals. Per tal de complir la tasca inspectora en la matèria preventiva, l'any 2000 es crea a les Illes Balears la Unitat Especialitzada de l'Àrea de Seguretat i Salut Laboral de la Inspecció (UEASSLI). En la actualitat estan adscrits a aquesta unitat cinc membres del cos d'inspectors de treball, un dels quals n'és el cap.

QUADRE II-35. EQUIP TÈCNIC DE SEGURETAT I FORMACIÓ. RESUM D'ACTIVITATS (2005)

Activitat	Nre. total
Nombre de visites realitzades	2.164
Informes emesos a empreses	1.442
Informes emesos a Inspecció	381
Informes emesos a treballadors	7
Informes emesos al jutjat	37
Informes arxivats	332
Llocs de treball avaluats	13.362
Nre. de revisions a comitès d'empresa	33

Continua

QUADRE II-35. EQUIP TÈCNIC DE SEGURETAT I FORMACIÓ. RESUM D'ACTIVITATS (2005)

Activitat	Nre. total
Nre. de comprovacions de nomenaments de delegats de prevenció	177
Nre. de revisions d'avaluacions a empreses	123
Nre. de comprovacions de participació de treballadors	152
Nre. de revisions planificacions preventives	114
Nre. de revisions d'auditories	12
Nre. de revisions del plans de formació a empreses	140
Consultes ateses	722
Requeriments a l'112	123
Reunions tècniques	186
Guàrdies realitzades	870
Nombre de plans de seguretat	145
Nombre d'avisos previs	4.561
Accions de divulgació	2
Accions de formació impartit per l'equip	2
Cursos organitzats per l'equip	1
Alumnes assistents	112
Jornades impartides per l'equip	4
Alumnes assistents	52

Font: Conselleria de Treball i Formació. Memòria de la Direcció General de Salut Laboral, 2005.

QUADRE II-36. EQUIP TÈCNIC D'HIGIENE INDUSTRIAL. RESUM D'ACTIVITATS (2006)

Activitat	Nre. total
Nombre de visites realitzades	437
Informes emesos a empreses, amiant	161
Informes emesos a Inspecció	4
Informes emesos a treballadors	5
Informes emesos a administracions	36
Informes arxivats	241
Llocs de treball avaluats	4.118
Nre. de plans d'amiant registrats	26
Formació impartida per l'equip (cursos, jornades, etc.)	8
Cursos organitzats per l'equip	2

Font: Conselleria de Treball i Formació. Memòria de la Direcció General de Salut Laboral, 2006.

QUADRE II-37. EQUIP TÈCNIC DE MEDICINA LABORAL. RESUM D'ACTIVITATS (2006)

Activitat	Nre. total
Nombre de malalties professionals investigades	319
Nombre de visites per problemes psicològics relacionats amb la feina	108
Nombre d'estudis neurogràfics	251
Visites a demanda dels treballadors	7
Col·laboració amb la Inspecció de Treball	39
Col·laboració amb els centres de salut	65
Col·laboració amb altres institucions	23
Col·laboració amb els sindicats	51
Formació	8

Font: Conselleria de Treball i Formació. Memòria de la Direcció General de Salut Laboral, 2006.

**QUADRE II-38. EQUIP TÈCNIC D'ERGONOMIA I PSICOSOCIOLOGIA APLICADA.
RESUM D'ACTIVITATS (2006)**

Activitat	Nre. total
Ergonomia	
Tutories d'empreses	135
Investigació d'accidents	121
Requeriments, iniciatives, etc.	55
Informes emesos a empreses	73
Informes emesos a Inspecció	27
Informes emesos a sindicats	6
Informes arxivats	33
Estudi ergonòmic	22
Guàrdies	25
Iniciatives	15
Reunions tècniques	26
Formació impartida	3
Formació rebuda	12
Consultes ateses	535
Psicosociologia	
Requeriments	341
Investigació d'accidents, tutories d'empreses, etc.	12
Informes emesos a empreses	97

Continua

**QUADRE II-38. EQUIP TÈCNIC D'ERGONOMIA I PSICOSOCIOLOGIA APLICADA.
RESUM D'ACTIVITATS (2006)**

Activitat	Nre. total
Psicosociologia	
Informes emesos a treballadors	11
Informes emesos a sindicats	4
Informes emesos al jutjat	1
Informe d'administració	2
Estudi psicològic	67
Guàrdies	24
Reunions tècniques	62
Formació impartida	8
Formació rebuda	5
Consultes ateses	550

Font: Conselleria de Treball i Formació. Memòria de la Direcció General de Salut Laboral, 2006.

Les campanyes d'inspecció en seguretat i salut laboral s'articulen a través de l'acord anual a què es pot arribar entre l'Administració general de l'Estat i l'Administració autonòmica en el marc institucional de la Comissió Territorial de la Inspecció (articles 33 i 44 del Reial decret 138/2000, de 4 de febrer, pel qual s'aprova el Reglament d'organització i funcionament de la Inspecció de Treball i Seguretat Social). L'opció de fer una campanya es pot basar en la importància econòmica i social que pot tenir un sector a les Illes Balears, en l'índex de sinistralitat o bé en el fet que un determinat sector o activitat presenta accidents o malalties d'una gravetat especial, o també en l'increment del nombre d'accidents. Per dur endavant les campanyes resulta essencial l'ajuda tècnica i l'assessorament que reben els inspectors de treball dels equips tècnics en prevenció de la Conselleria de Treball i Formació, als quals hem al·ludit en l'epígraf anterior.

L'activitat inspectora suposa dur a terme una vigilància i un control del compliment de les normes reguladores de la prevenció i, per això, davant els incompliments que s'hagin comprovat, s'incoen els expedients sancionadors que calguin. Això no obstant, no totes les actuacions inspectores són classificables en els marges d'una activitat sancionadora: es fan advertiments sobre els incompliments de la normativa, sense haver-hi acta d'infracció, amb els requeriments per tal que el subjecte obligat i responsable cerqui una solució —en el termini que disposa el requeriment— a la mancança que s'ha advertit. (Vegeu el quadre II-39.)

Per acabar, cal dir que, quant als aspectes de prevenció de riscos laborals, la Inspecció de Treball manté contactes anuals de coordinació amb la Fiscalia del Tribunal Superior de Justícia per tal de perseguir totes les actuacions que puguin ser delictives i que es comprovin arran de les actuacions inspectores.

**QUADRE II-39. ACTIVITAT DE LA INSPECCIÓ DE TREBALL I SEGURETAT SOCIAL
EN MATÈRIA DE SEGURETAT I SALUT LABORAL (2006)**

	Nre. d'actuacions	Nre. d'informes	Import	Requeriments	Paralitzacions
Inspectors generalistes	9.343	614	1.367.116,07	3.239	4
Inspectors de l'Àrea de Seguretat i Salut Laboral	6.517	154	526.593,37	4.618	0
Total d'actuacions	15.860	768	1.893.709,44	7.857	4
Actuacions en campanyes significatives (UEASL + generalistes)					
Actuacions en empreses amb risc d'amiant (NAM1)	38	0	0	37	
Actuacions en el sector del transport (BATR6)	118	2	3.005	84	
Actuacions en el sector dels tallers de reparacions (BATA6)	759	8	12.718	557	
Actuacions en el control dels serveis de prevenció (BASP6)	131	4	10.518	60	
Actuacions en matèria de prevenció en general (BASL6)	2.577	106	261.269	1.308	
Actuacions en el sector de la fusteria (BAMIA6)	811	16	42.973	523	
Actuacions en el sector de l'hoteleria (BAHO6)	1.431	43	157.775	891	
Actuacions en el sector de la construcció, excepte l'obra pública (BACO6)	6.431	359	909.971	2.525	
Actuacions en el sector de l'obra pública (BACI6)	605	13	44.518	528	
Actuacions en cementiris (BACE6)	88	0	0	23	
Actuacions en empreses d'alta sinistralitat (APS)	13	0	0	10	
Total d'actuacions en campanyes	13.002	551	1.442.747	6.546	
Altres actuacions					
Altres actuacions en prevenció	2.858	217	450.963	1.311	
Total d'actuacions en prevenció de riscos laborals	15.860	768	1.893.710	7.857	

Font: Ministeri de Treball i Afers Socials, Inspecció Provincial de Treball i Seguretat Social.

1.5.4. L'ACTIVITAT PRIVADA EN LA PREVENCIÓ DE RISCS LABORALS

1.5.4.1. Les mútues d'accidents de treball i malalties professionals de la Seguretat Social com a serveis de prevenció aliens

La Llei 31/1995, de 8 de novembre, de prevenció de riscos laborals, va introduir un enfocament de doble sentit en l'organització de la prevenció en el si de les empreses: d'una banda, s'exigeix que l'activitat preventiva s'integri en tots els nivells d'organització, de decisió i d'activitat de l'empresa i, d'altra banda, permet la creació de mecanismes o d'instruments que permetin a l'empresa conèixer quines necessitats preventives té. L'article 32 de la Llei va autoritzar les mútues d'accidents de treball i de malalties professionals de la Seguretat Social (MATMPSS) a actuar com a serveis de prevenció aliens (SPA) respecte de les empreses que tenien associades, amb les mateixes condicions que els altres serveis aliens. És a dir, les mútues varen afegir a la seva funció originària d'entitats col·laboradores de la Seguretat Social les corresponents als SPA.

Les dades de l'activitat de les mútues com a serveis de prevenció no estan desagregades per comunitats autònomes. Això no obstant, en aquesta Memòria oferim una mostra àmplia de part de les MATMPSS amb implantació a les Illes Balears,⁹ la qual aporta una imatge clara de la gran importància de l'activitat preventiva que desenvolupen les mútues esmentades. (Vegeu el quadre II-40.)

Finalment, afegir que per assumir les tasques en prevenció de riscos laborals, les mútues han segregat els serveis de prevenció aliens mitjançant la creació de societats mercantils, amb la finalitat que aquestes activitats no tinguin repercussió en les quotes públiques.

1.5.4.2. Els gabinets de prevenció de les organitzacions empresarials i sindicals

En aquest apartat veurem l'activitat preventiva que executen la CAEB, CCOO i la UGT a través dels seus gabinets de prevenció i esmentarem les activitats que ha dut a terme en aquesta matèria la PIMEB.

- **Gabinet Tècnic de Prevenció de la CAEB.** De la memòria del Gabinet Tècnic de Prevenció de Riscos Laborals de la Confederació d'Associacions Empresarials de Balears (CAEB) de l'any 2006, se n'ha de destacar el següent:

1. Assessorament i assistència tècnica en la prevenció de riscos laborals. S'han atès un total de 251 consultes d'empreses, a les quals s'ha donat informació, assessorament i assistència tècnica en matèria de seguretat i salut laboral. (Vegeu el quadre II-41.)
2. Elaboració de material divulgatiu i de suport per a la gestió preventiva. El material s'ha distribuït a les empreses i associacions empresarials de les tres illes i a les persones assistents als diferents actes que ha organitzat el Gabinet de Prevenció de Riscos Laborals de la CAEB.

9. Volem agrair als responsables de l'activitat com a SPA de les entitats Mútua Balear, Mútua Universal Mugenat, Asepeyo i Fremap la seva col·laboració en l'aportació de dades.

QUADRE II-40. ACTIVITAT COM A SERVEI DE PREVENCIÓ DE RISCS LABORALS DE LES MATEPSS: DISCIPLINES DE SEGURETAT EN EL TREBALL, HIGIENE INDUSTRIAL, ERGONOMIA I PSICOSOCIOLOGIA APLICADA. RESUM D'ACTIVITATS (2006)

Activitats preventives

Nre. Activitats

	Nre. Activitats			
	MUTUA BALEAR	ASEPEYO	MUTUA UNIVERSAL Mugenat	FREMAP
Definició de plans de prevenció	645	650	651	295
Reunions/assessorament amb els comitès de seguretat i salut	326	95	127	60
Avaluació de riscos, tant d'agents com de llocs de treball	1.700	685	940	675
Avaluació de riscos de la maquinària i equips de treball	1.800	135	28	640
Assessorament per a la coordinació d'activitats empresarials	750	250	982	324
Avaluació de riscos higiènics (renou, pols, confort tèrmic)	620	170	310	65
Avaluacions de riscos higiènics (vapors orgànics)	95	60	27	20
Avaluació de riscos ergonòmics	450	180	93	52
Avaluació de riscos psicosocials	560	170	116	37
Estudi i implantació d'instruccions d'actuació en emergències	356	520	940	315
Formació-cursos:				
Gestió de la prevenció	23	25	15	15
Primers auxilis	125	25	23	30
Risc en oficines	146	25	133	39
Risc per lloc de treball	456	90	651	370
Plans d'emergència	85	20	630	370
Risc elèctric	130	15	17	4
Risc de treball en altures	180	25	48	8
Risc d'elevació i transports	25	20	37	4
Risc higiènic	65	20	42	14
Risc en la manipulació de càrregues	35	30	87	22

Font: Elaboració pròpia a partir de les dades facilitades per les MATEPSS.

QUADRE II-41. CLASSIFICACIÓ DE LA DEMANDA: CAEB (2006)		
Classificació de la demanda	Nre.	%
Generals (obligacions empresarials en PRL)	29	11,55
Modalitats preventives	21	8,37
Pla PRL	7	2,79
Evaluació de riscos	7	2,79
Gestió i documentació	37	14,74
Actuacions preventives concretes	70	27,89
Solicituds de material de recolsament	49	19,52
Formació PRL	23	9,16
Serveis de Gabinet PRL	6	2,39
Altres	2	0,80
Total	251	100,00

Font: Confederació d'Associacions Empresarials de les Balears (CAEB).

3. Accions de caràcter divulgatiu, informatiu i formatiu. S'han dut a terme un total de 81 sessions sobre diferents temàtiques específiques de seguretat i salut laboral, amb un total de 2.475 assistents en el conjunt de les Illes Balears.

- **Secretaria de Salut Laboral i Medi Ambient de Comissions Obreres (CCOO).** Les activitats que ha dut a terme la Secretaria de Salut Laboral i Medi Ambient de CCOO de les Illes Balears l'any 2006 són les següents:

1. Assessorament tècnic sindical en salut laboral de la Confederació Sindical de CCOO de les Illes Balears. Aquesta acció d'assessorament en salut laboral té com a objectius destacats, d'una banda, promoure dinàmiques actives per part dels delegats de prevenció, amb la finalitat d'estimular en les empreses l'interès per la salut laboral i

pel diàleg social com a mitjans per a una prevenció eficaç, i, de l'altra, avaluar de manera contínua l'activitat dels delegats i l'adequació de les seves capacitats a les tasques que han de desenvolupar, per tal d'oferir una orientació adequada a la formació rebuda. Els tècnics que han dut a terme aquesta acció han fet visites a tots els delegats de prevenció i els han advertit dels riscos, una vegada que es coneixen realment les situacions en matèria de salut laboral de les empreses. També han col·laborat en la formació i en l'assessorament dels treballadors, especialment a les pimes i, entre aquestes, a les de major sinistralitat. Finalment, han atès un total de 536 consultes de treballadors, bona part dels quals han estat delegats de prevenció, sobretot, a Palma. Quant als canvis que s'han observat després de l'actuació, cal destacar una millora

QUADRE II-42. CONSULTES PER MIDA DE L'EMPRESA: CC.OO (2006)

Mida de l'empresa	%
< 6 treballadors	3,55
6-29 treballadors	28,42
30-49 treballadors	15,92
50-99 treballadors	28,23
100-249 treballadors	16,98
250-499 treballadors	2,61
> 500 treballadors	4,29

Font: Secretaria de Salut Laboral i Medi Ambient de CCOO de les Illes Balears.

dels drets de representació i de les funcions dels delegats de prevenció, un increment de les activitats preventives i l'eliminació o la disminució d'alguns riscos. (Vegeu el quadre II-42.)

2. Projecte d'assessorament tècnic sindical a delegats de prevenció i a treballadors per fomentar-ne la participació en la gestió de la prevenció de riscos laborals en el sector del calçat i en el de l'agricultura.
3. Projecte de desenvolupament de dues accions complementàries: la formació a treballadors i a delegats de prevenció quant a la problemàtica que hi ha respecte de les lesions osteomusculars i la informació sobre els principals aspectes relacionats amb les mútues d'accidents de treball i de malalties professionals de la Seguretat Social (MATMPSS).
4. Projecte de detecció, sensibilització i informació sobre riscos psicosocials relacionats amb l'organització del treball dels sectors de la banca, les assegurances i les mútues a les Balears.

• **UGT i la Fundació per a la Prevenció de Riscos Laborals.**

Des de la Unió General de Treballadors (UGT) i la Fundació per a la Prevenció de Riscos Laborals, l'acció d'assistència tècnica es compon d'un seguit d'actuacions parcials que contribueixen a l'objectiu global d'assessorar, orientar i proporcionar suport tècnic als delegats de prevenció, de la manera que descrivim a continuació:

1. Elaboració de material divulgatiu per a delegats de prevenció i membres de comitès de seguretat i salut. Cal destacar, d'una banda, l'elaboració i la difusió de la revista *Prevenció i Salut Laboral*, gasetta informativa en matèria de seguretat, salut i medi ambient, i, de l'altra, les reunions sectorials mantingudes amb els delegats de prevenció, amb la finalitat de facilitar-los informació específica en l'àmbit del seu sector en matèria de prevenció de riscos laborals i també per recollir-ne les inquietuds. A través d'aquesta acció s'ha detectat una major sensibilització dels delegats de prevenció sobre la importància que la Llei i les normes de

QUADRE II-43. CONSULTES I VISITES A EMPRESES PER SECTORS D'ACTIVITAT (2006)

Sector	Nre. de consultes	%	Nre. de visites	%
Alimentació	14	2,30	2	0,94
Educació	29	4,77	18	8,45
Hoteleria, comerç i joc	220	36,18	84	39,44
Indústries	28	4,61	4	1,88
Metall i construcció	38	6,25	10	4,69
Serveis	68	11,18	14	6,57
Serveis públics	110	18,09	23	10,80
Transport i comunicació	61	10,03	30	14,08
Diversos	40	6,58	28	13,15
Total	608	100,00	213	100,00

Font: Fundació per a la Prevenció de Riscs Laborals, UGT.

desplegament els encomanen. Uns altres exemples de material divulgatiu són l'elaboració, en format Power Point, d'un estudi sobre els factors d'organització del treball que poden danyar la salut si no són controlats adequadament i la preparació d'un document sobre assetjament laboral o *mobbing*.

2. Sessions divulgatives per a delegats de prevenció, així com sessions informatives de promoció del compliment de la normativa sobre prevenció. Pretenen oferir als treballadors, als delegats de prevenció i als quadres sindicals coneixements en matèria preventiva i actualitzar aquesta informació, així com potenciar habilitats i recollir les inquietuds, els dubtes i els suggeriments que puguin aportar. Al llarg del 2006 s'han dut a terme dotze sessions informatives dirigides als delegats de prevenció i als responsables de departament de les diferents federacions de

la UGT-Illes Balears. Alguns exemples són una xerrada sobre salut laboral i gènere i una altra sobre prevenció de riscos laborals en el sector de les arts gràfiques.

3. Atenció a consultes puntuals i assessorament tècnic a delegats de prevenció i a quadres sindicals. Aquesta darrera acció es divideix en subàrees temàtiques d'acord amb els aspectes en què s'ha vist més necessari que intervingués el gabinet. S'ha fet una assistència tècnica a delegats en matèries com la planificació de l'acció preventiva, la realització i la revisió d'avaluacions de riscos o les visites de revisió de mesures preventives. Quant a les consultes, se centraren principalment en aspectes normatius, amb una referència especial a la forma de denunciar situacions que suposen una infracció sobre la vigilància de la salut, el pla de prevenció, el *mobbing*, etc. Com a conseqüència d'aquestes consultes, s'han

elaborat protocols davant agressions que sofreixen els treballadors en centres socio-sanitaris i sobre els procediments de prevenció i d'actuació davant casos d'assetjament psicològic a la feina. (Vegeu el quadre II-43.)

- **PIMEB.** Pel que fa a la Petita i Mitjana Empresa de Balears (PIMEB), les accions en aquesta matèria estan documentades per illes. Les actuacions dutes a terme en cada illa durant el 2006 es poden incloure en les àrees d'actuació següents:
 - a) Assessorament i assistència tècnica en totes les matèries relacionades amb la prevenció (organització i planificació).
 - b) Campanyes preventives, jornades divulgatives i seminaris (per al foment, l'aplicació i la promoció de la Llei de prevenció de riscos laborals).
 - c) Anàlisi de necessitats formatives i articulació d'accions formatives per als empresaris i els treballadors (reunions entre empresaris, treballadors i gabinets per integrar la prevenció a les empreses).

1.5.5. LA NEGOCIACIÓ COL·LECTIVA I LA PREVENCIÓ DE RISCS LABORALS

En aquest punt concret analitzam el tractament de la prevenció de riscos laborals en els convenis col·lectius de les nostres Illes.¹⁰ La matèria, com ja s'ha dit en el marc del

CES,¹¹ s'ha de valorar tenint en compte el canvi important que experimenta la normativa de prevenció de riscos laborals arran de la Llei 31/1995, de 8 de novembre, de prevenció de riscos laborals, i de les reformes posteriors que s'hi han introduït, a més de l'ampli desplegament reglamentari. L'article 1 d'aquesta Llei determina que entre les fonts del dret de prevenció es troben els convenis col·lectius, als quals l'article 2.2 encomana la tasca de desplegar i millorar el contingut legal.

Pel que fa a la negociació col·lectiva sectorial, els dos àmbits de més atenció en la matèria són l'ordenació de determinades comissions sectorials de seguretat i salut i la protecció de la salut. Concretament, el 53% dels convenis col·lectius vigents a les Illes Balears durant el 2006 regulen la participació dels treballadors mitjançant la presència dels delegats de prevenció i també la creació de comissions o comitès de seguretat i salut laboral.

Amb referència a la protecció de la salut, és una matèria considerada en el 97,6% dels convenis sectorials. El 57% dels convenis preveuen la revisió o el reconeixement mèdics com a mesura que s'ha d'adoptar per a la vigilància de la salut, sense entrar en la vigilància específica davant determinats riscos del treball. El 33,2% estableix, com a normes generals, obligacions i deures en matèria de prevenció de riscos laborals, adoptar mesures de salut laboral amb relació a l'avaluació dels riscos, l'organització i la planificació

10. La font per obtenir les dades són els convenis col·lectius integrats en els quadres II-33 i II-34.

11. Vegeu: *La negociació col·lectiva a les Illes Balears. Informe. Estudi tècnic*, publicat pel Consell Econòmic i Social de les Illes Balears, que conté l'estudi que elaborà C. Riera Vayreda (Palma, 2004).

QUADRE II-44. ACCIDENTS EN JORNADA DE TREBALL, AMB BAIXA, SEGONS EL GRAU DE LESIÓ. ILLES BALEARS (2002-2006)

	2002	2003	2004	2005	2006	Variació 05/06	(%)
Lleus	28.574	25.015	23.832	26.313	27.710	1.397	5,3
Greus	227	307	225	243	213	-30	-12,3
Mortals	4	9	18	15	11	-4	-26,7
Total	28.805	25.331	24.075	26.571	27.934	1.363	5,1

Font: Conselleria de Treball i Formació.

de la prevenció, la formació i la informació dels treballadors, l'atenció al personal i el control de les condicions de treball. El 87,6% regula, en matèria de salut laboral, el vestuari i la uniformitat (incloent aquest aspecte en la matèria de seguretat i salut laboral), i també els equips de treball i de protecció.

Quant a les clàusules de seguretat i salut pròpies, el 68,1% dels convenis col·lectius sectorials regulen les condicions de treball i la protecció de la seguretat i la salut dels treballadors en la prevenció de riscos laborals.

D'altra banda, el 65,5% dels convenis col·lectius sectorials recullen l'obligació de l'empresa de subscriure una pòlissa o assegurança d'accidents laborals i/o no laborals (segons els casos). El 18,7% dels convenis preveuen un plus o complements per dur a terme determinades feines.

En matèria d'incapacitat temporal, el 89,83% dels convenis regula complements i indemnitzacions en cas d'incapacitat temporal deguda a un accident de treball i també un plus complementari per malaltia i per accident.

Respecte de la negociació col·lectiva d'àmbit empresarial, cal dir que la major part de convenis col·lectius d'àmbit empresarial regula, especialment, aspectes com la participació dels treballadors, la salut laboral i la prevenció de riscos laborals, la vigilància de la salut, i les assegurances d'accident de treball. Concretament, el 57% dels convenis d'àmbit empresarial preveu la presència de delegats de prevenció i de comitès de seguretat i salut. El 95,2% conté regulació en matèria de salut laboral i prevenció: el 81,3% reglamenta el tema del vestuari i la roba de treball; el 78,1% fa referència a les assegurances d'accident, i el 72,7% recull, com a mesura per a la vigilància de la salut, les revisions mèdiques i els serveis de medicina preventiva.

1.6.

LA SINISTRALITAT LABORAL

A la nostra comunitat autònoma durant l'any 2006 es varen produir 27.934 accidents de treball en jornada laboral, la qual cosa va suposar un augment del 5,1%. (Vegeu el quadre II-44.)

Examinem detalladament el nombre total d'accidents de treball:

- L'any 2006 s'han produït 27.710 accidents lleus que suposen el 99,2% del total d'accidents de treball a les Illes Balears. L'any 2005 es produïren 26.313 accidents lleus. Per tant, l'any 2006 el nombre d'accidents lleus s'ha incrementat en 1.397.
- Durant el 2006 s'han produït 213 accidents greus, que suposen el 0,8% del total d'accidents. L'any 2005 hi va haver 243 accidents d'aquest tipus, la qual cosa significa que el 2006 hi ha hagut 30 accidents greus menys.
- Finalment, pel que fa als accidents mortals, se n'han produït 11.¹² Respecte de l'any 2005, que n'hi va haver 15, suposa 4 accidents menys.

En una anàlisi més concreta dels accidents de treball segons la lesió, podem observar que en els accidents de treball greus soferts per treballadors pertanyents al règim general, destaquen les fractures d'ossos, amb un total de 94 accidents durant el 2006, mentre que en el cas dels accidents mortals, es concentren en el grup de les lesions múltiples i dels infarts, vessaments cerebrals i altres patologies no traumàtiques. (Vegeu el quadre A II-5.)

Una anàlisi de la sinistralitat laboral per comunitats autònomes ens mostra que les Illes Balears se situen, un any més, al cap-

davant de tot l'Estat en relació amb l'índex de sinistralitat. Aquest fet està determinat, com veurem, perquè les Illes Balears presenten el major índex de sinistralitat d'accidents lleus: 18,5 punts per sobre de la mitjana espanyola. (Vegeu el quadre II-45.)

L'evolució de la incidència d'accidents, durant la jornada de treball, en relació amb els accidents lleus a les Illes Balears durant el 2006, ha augmentat lleugerament amb relació a l'any anterior, ja que aquesta incidència ha estat 0,03 punts superior. Si observem en el gràfic II-12 l'evolució d'aquest tipus d'accident, que és el majoritari, es pot constatar aquesta tendència. (Vegeu el gràfic II-12.)

Així mateix, en el cas dels accidents considerats greus l'any 2006 s'ha produït un descens en el nombre d'accidents, concretament 0,12 punts menys que l'any 2005. En el gràfic II-13 s'observa l'evolució històrica i la tendència d'aquest indicador de sinistralitat. (Vegeu el gràfic II-13.)

Pel que fa als accidents mortals, l'any 2006, com ja hem dit, varen morir onze treballadors en accidents laborals, quatre menys que l'any 2005. L'evolució dels accidents mortals es palesa en el gràfic corresponent. (Vegeu el gràfic II-14.)

Les Illes Balears, l'any 2006, com va passar el 2005, tenen un índex d'incidència de la sinistralitat laboral (nombre d'accidents de treball per cada mil treballadors) molt alt, del 78,77. Això no obstant, el nombre

12. Les circumstàncies d'aquests accidents, segons la DGSL, són les següents: tres infarts en el lloc de feina, sis per caiguda o aixafament, un per atropellament i un altre per un cop de calor.

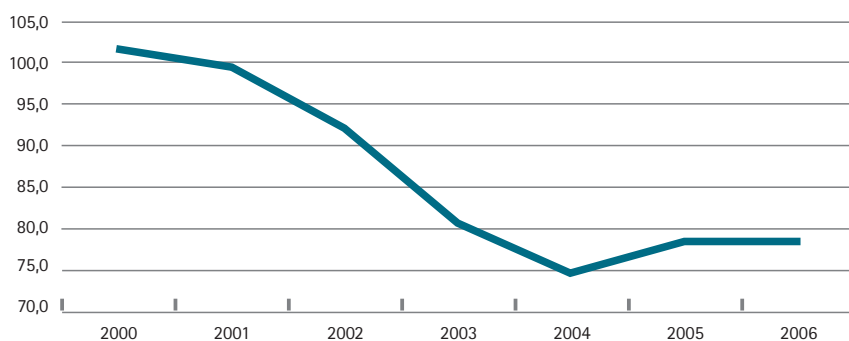
QUADRE II-45. SINIESTRALTAT LABORAL PER COMUNITATS AUTÒNOMES (2003-2006)

	Llocs	Greus	Mortals	Totals	P. afiliada	I. d'incidència 2003	I. d'incidència 2004	I. d'incidència 2005	I. d'incidència 2006
Andalusia	161.167	2.172	146	163.485	2.598.011	61,81	62,56	63,93	62,93
Aragó	23.297	165	35	23.497	453.161	52,31	50,44	51,25	51,85
Astúries	19.340	173	31	19.544	318.740	70,51	62,79	61,99	61,32
Illes Balears	27.710	213	11	27.934	354.649	81,63	75,24	78,87	78,77
Canàries	44.232	273	33	44.538	669.690	73,75	71,06	69,43	66,51
Cantàbria	10.089	136	19	10.244	179.947	63,09	57,54	56,35	56,93
Castella - La Manxa	44.881	359	57	45.297	583.798	80,76	74,53	79,00	77,59
Castella i Lleó	43.307	478	64	43.849	755.263	62,82	57,54	59,91	58,06
Catalunya	161.586	1.250	143	162.979	2.739.341	69,12	64,07	58,41	59,50
C. Valenciana	92.623	871	95	93.589	1.590.075	71,26	67,09	64,10	58,86
Extremadura	15.670	259	22	15.951	319.377	48,76	50,41	49,33	49,94
Galícia	47.396	884	82	48.362	841.585	60,60	60,20	61,59	57,47
Madrid	140.018	773	118	140.909	2.511.686	61,00	54,32	54,03	56,10
Múrcia	26.931	243	33	27.207	480.012	61,43	55,93	59,58	56,68
Navarra	12.713	123	19	12.855	225.013	63,70	60,75	58,21	57,13
País Basc	46.356	322	52	46.730	747.213	70,67	61,78	65,62	62,54
La Rioja	6.257	64	4	6.325	105.694	64,39	56,98	58,93	59,84
Ceuta	816	6	1	823	15.066	55,00	58,28	58,37	54,63
Melilla	615	9	0	624	14.087	43,44	35,13	41,65	44,30
Nacional	925.004	8.773	966	934.743	15.502.408	65,69	61,70	61,20	60,30

* L'índex d'incidència està calculat per 1.000 treballadors.

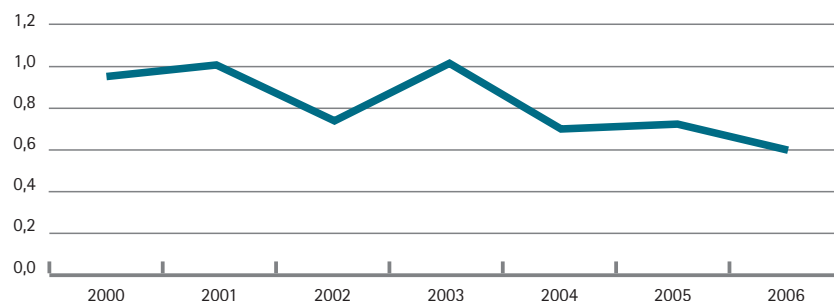
Font: MTAS.

Gràfic II-12
Evolució de la incidència dels accidents en la jornada de treball, amb baixa, a les Illes Balears: accidents lleus (nombre d'accidents per cada 1.000 treballadors)



Font: Direcció General de Salut laboral, Conselleria de Treball i Formació.

Gràfic II-13
Evolució de la incidència dels accidents en la jornada de treball, amb baixa, a les Illes Balears: accidents greus (nombre d'accidents per 1.000 treballadors)



Font: Direcció General de Salut laboral, Conselleria de Treball i Formació.

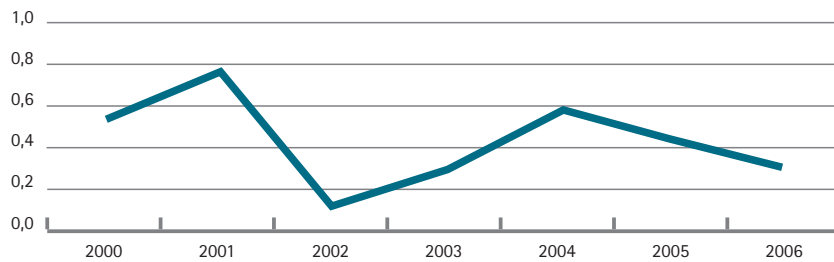
d'accidents en relació amb les persones ocupades va ser 0,10 punts inferior respecte de l'any 2005.

Per sectors d'activitat, l'índex d'incidència ha estat menor en el cas dels serveis, en què ha disminuït respecte de l'any 2005 (-0,98 punts). També ha baixat en el sec-

tor agrari (-0,19 punts) i en la construcció (-1,59 punts). L'índex d'incidència ha augmentat 3,46 punts en el cas del sector industrial.

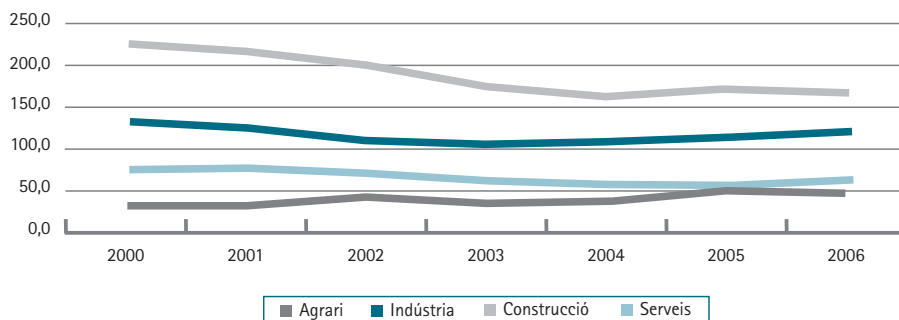
La distribució dels accidents per sectors econòmics mostra una forta concentració en el sector de serveis, el qual dóna feina

Gràfic II-14
Evolució de la incidència dels accidents en la jornada de treball, amb baixa, a les Illes Balears: accidents mortals (nombre d'accidents per cada 1.000 treballadors)



Font: Direcció General de Salut laboral, Conselleria de Treball i Formació.

Gràfic II-15
Índex d'incidència per sectors d'activitat: Illes Balears (2000-2006)



Font: Direcció General de Salut laboral, Conselleria de Treball i Formació.

al 75,8% dels treballadors registrats a les Balears. Del total d'accidents de treball, el 56,5% tingué lloc en feines relacionades amb el sector de serveis; un 30,9% es produïren en la construcció; un 11,1%, en la indústria, i, finalment, l'1,5% restant es va produir en el sector agrari. Aquesta distribució d'accidents per sector d'activitat es correspon amb la distribució de l'ocupació en la nostra economia, molt tercia-

ritzada, amb un fort pes de la construcció i amb una indústria escassa i un sector agrícola mínim. (Vegeu el gràfic II-15.)

El nombre d'accidents de treball per illes ens indica que han augmentat durant el 2006 a les illes de Mallorca i les Pitiüses, concretament amb increments del 4,1% i del 18,9%, respectivament (887 i 541 accidents més que el 2005), i amb un des-

cens del 3,2% a Menorca (concretament 65 accidents menys). (Vegeu el quadre II-46 i l'addenda II-2, II-3 i II-4.)

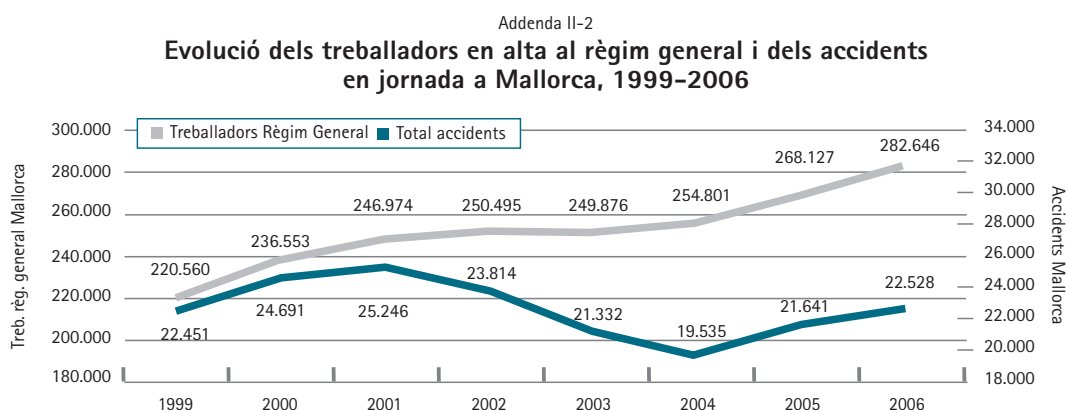
A continuació, pel que fa al perfil personal del treballador accidentat, segons les dades analitzades s'observa que gairebé el 47% dels accidents es registraren en treballadors amb una edat compresa entre els 20 i 35 anys. Per gènere, les tres quartes parts dels accidents es produeixen entre el col·lectiu masculí, concretament un 75,2%, en contraposició al 24,8% que es registren en el cas de les dones. (Vegeu el gràfic A II-4.)

Segons el país de procedència, les dades del 2006 constaten un augment considerable de treballadors estrangers que han patit un accident laboral. Aquest creixement de la sinistralitat laboral entre aquest col·lectiu és paral·lel a la incorporació massiva de treballadors estrangers en el nostre mercat de treball. Així doncs, enguany el percentatge de treballadors estrangers que han registrat un accident ha estat del 17,4% (4,6 punts més que l'any 2005) i el percentatge de treballadors de nacionalitat espanyola ha estat del 82,6%.

QUADRE II-46. ACCIDENTS EN JORNADA DE TREBALL, AMB BAIXA, SEGONS EL GRAU DE LESIÓ. ILLES BALEARS (2005-2006)

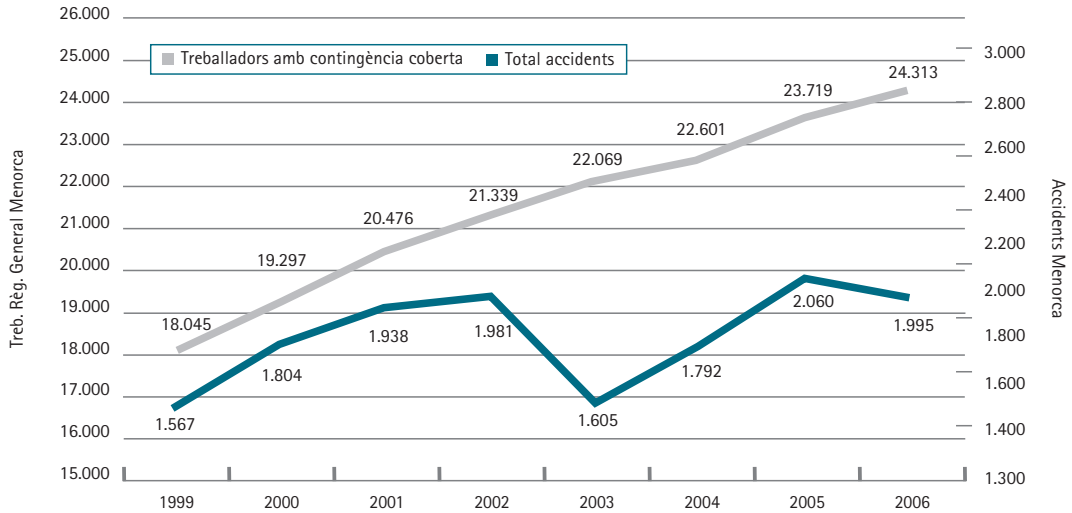
	2005				2006				Var. 05/06	%
	Lleus	Greus	Mortals	Total	Lleus	Greus	Mortals	Total		
Mallorca	21.434	196	11	21.641	22.333	186	9	22.528	887	4,1
Menorca	2.035	24	1	2.060	1.980	15	0	1.995	-65	-3,2
Eivissa-Formentera	2.844	23	3	2.870	3.397	12	2	3.411	541	18,9
Total	26.313	243	15	26.571	27.710	213	11	27.934	1.363	5,1

Font: Direcció General de Salut Laboral. Conselleria de Treball i Formació.



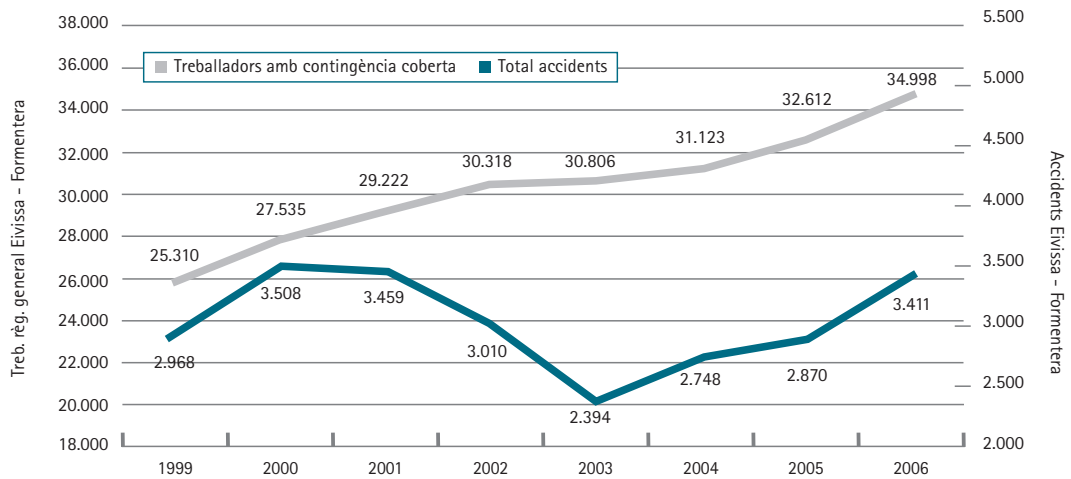
Addenda II-3

Evolució dels treballadors en alta al règim general i dels accidents en jornada a Menorca, 1999-2006



Addenda II-4

Evolució dels treballadors en alta al règim general i dels accidents en jornada a Eivissa-Formentera, 1999-2006



En relació amb les condicions del lloc de feina, s'ha de dir que el 60,3% dels treballadors accidentats feia menys d'un any que treballava a l'empresa (un 47% sobre el total de treballadors accidentats feia menys de mig any que treballava a l'empresa). Si ens fixam en la relació contractual dels treballadors, també s'observa que un 56,2% dels treballadors accidentats tenia un contracte temporal (aquestes dades confirmen que una major eventualitat i rotació en l'ocupació pot afectar directament la seguretat en el treball). Pel que fa a les característiques de l'empresa, les que tenen una grandària compresa entre els 6 i els 25 treballadors són les que han registrat un major percentatge d'accidents: un 30,7%. Aquestes dades reflecteixen l'estructura empresarial de les Illes, en què un percentatge molt elevat està compost de petites empreses (al voltant d'un 95% de les empreses té menys de 9 treballadors). (Vegeu el gràfic A II-5.)

La majoria dels accidents registrats s'han produït en zones d'obres i de construcció (el 27,4%) i també en llocs on es desenvolupen activitats de serveis, com ara oficines i àrees d'oci (el 27%). Aquesta distribució posa en evidència una vegada més l'especialització productiva del nostre model productiu, que es caracteritza per una forta concentració de població ocupada en l'activitat turística i el sector de la construcció.

Ja per últim, en relació amb la part del cos lesionada, els membres superiors són els que registren un percentatge més elevat d'accidents, en concret el 34%, seguit dels membres inferiors (27,5%) i, en tercer lloc, l'esquena-columna i les vèrtebres dorsolumbars (20,5%). De fet, els dos tipus de lesió més freqüent són les dislocacions, les regirades i les torçades, que representen el 47,9%, així com les ferides i les lesions superficials, que suposen el 28,7%. (Vegeu el gràfic A II-6.)