

## 1. DEMOGRAFIA, DONA I LLAR, I EXCLUSIÓ SOCIAL<sup>1</sup>

### 1.1. DEMOGRAFIA

La tendència recent de l'evolució de la població empadronada és a una expansió poblacional basada en l'augment sostingut i significatiu dels fluxos d'entrada d'immigrants i en una certa estabilització a l'alça de les taxes de natalitat, en part com a conseqüència de la major presència de parelles joves en edat de procrear i en part per l'estabilització de les taxes específiques de fecunditat en els darrers dos anys. No es pot oblidar que les joves nascudes els anys setanta, en les darreres coades del "baby boom" ara freguen la trentena i s'apressen, si volen i tenen les condicions propícies, per tenir els fills (o el fill) que han postergat mentre acabaven els estudis i s'estabilitzaven en l'ocupació i la parella.

La població de les Balears segons el darrer cens de població del 2001 és de 841.669 persones, la qual cosa representa un augment del 18,69% de la població respecte del cens del 1991, i converteix Balears en la comunitat autònoma més dinàmica a nivell poblacional de l'Estat espanyol a l'últim decenni si s'exceptuen les ciutats autònomes de Ceuta i Melilla (amb un 23,09%). La comunitat autònoma que la segueix en creixement és Múrcia i se situa quatre punts per sota mentre que la mitjana estatal se situa en un 5,08%.

<sup>1</sup> En l'elaboració d'aquest capítol s'ha consultat la bibliografia següent:

Carbonero, M. A.; Horrach, A.; Mascaró P. i Santiago, J. (2001): *L'espai social de l'exclusió. Una proposta d'àrees d'atenció preferent*. Caixa d'estalvis de Balears "SA NOSTRA". Palma de Mallorca

Govern de les Illes Balears (2001): ESIB, Enquesta de salut de les Illes Balears, Conselleria de Sanitat i Consum. Palma de Mallorca.

Carbonero, M. A.; Morey, C.; Puigrós, A. i Ribas, M. (2002): *Estudi de base del Pla de lluita contra l'exclusió. Primer informe de diagnòstic sobre pobresa i exclusió*. UIB i Govern de les Illes Balears, Conselleria de Benestar Social. Palma de Mallorca.

Carbonero, M. A.; Morey, C.; Puigrós, A. i Ribas, M. (2002): *Estudi de base del Pla de lluita contra l'exclusió. Segon informe: sistemes de protecció social: RMI i ajudes econòmiques finalistes*. UIB i Govern de les Illes Balears, Conselleria de Benestar Social. Palma de Mallorca.

EDIS-FOESSA (1998): *Las condiciones de vida de la población pobre en el archipiélago balear*, Fundación FOESSA, Madrid.

IBAS (2001):

Ministeri de Treball i Afers Socials (2001): *Plan Nacional de Acción para la Inclusión Social del Reino de España*, Madrid.

Observatori Sociolaboral de la Conselleria de Treball i Formació (2000): *Inserció sociolaboral dels aturats de llarga durada a les Illes Balears*, Govern de les Illes Balears, Palma de Mallorca.

Trilla Bellart, C. (2000): *Estudi de necessitats d'habitatge a les Illes Balears. Situació actual i previsions a mig termini (2001-2010)*. Govern de les Illes Balears, IBAVI.

La població que resulta de la informació padronal a 1 de gener del 2001 és de 878.627<sup>2</sup> i és aquesta xifra la que s'utilitzarà per avaluar el creixement durant l'any 2000. La taxa de creixement anual ha estat d'un 3,9% i ha superat la de l'any anterior que fou del 2,9%. L'increment major es dona a Eivissa i Formentera amb un 5,45% mentre que els augments de Menorca i Mallorca, molt semblants, es troben sobre el 3% (3,5% i 3,7%) (vegeu quadre III-1).

## QUADRE III-1.

## Evolució de la població 2000-2001

	Població 1 gener 2000	Població 1 gener 2001	Creixement 2000/01			%
			Total	vegetatiu	migratori	
BALEARS	845.630	878.627	32.997	2.194	30.803	3,90
MALLORCA	677.014	1 gener 2001	25.189	1.473	23.716	3,72
MENORCA	72.716	1 gener 2001	2.580	274	2.306	3,55
EIVISSA I						
FORMENTERA	95.900	1 gener 2001	5.228	447	4.781	5,45

Font: Elaboració pròpia.

L'actual dinamisme de la població es basa en el pes del balanç migratori que representa un 3,64 de la taxa total de 3,90. I en correspondència amb les dades anteriors és a les Pitiüses on més s'ha atret nova població empadronada (un 4,99 del creixement es deu al factor migratori) (vegeu quadre III-2).

Pel que fa als factors de la dinàmica natural de la població, naixements i defuncions, la taxa de natalitat continua l'augment dels darrers anys i se situa en un 11 per mil (l'any 1998 era del 10,3 per mil) el que confirma el progressiu rejuveniment de la població a remolc de la immigració recent de persones joves-adultes (vegeu quadre III-4).

L'any 2000 s'aprecien diferències clares entre les illes, la qual cosa representa un canvi respecte dels anys anteriors quan les taxes eren molt semblants; destaca Menorca amb una taxa de natalitat del 12,4 per mil mentre que Mallorca té la taxa menor (un 10,8 per mil). La taxa de mortalitat es troba estabilitzada a la baixa en un 8,48 per mil com a conseqüència del rejuveniment comentat. De nou Eivissa, on més immigració s'ha enregistrat despunta per la baixa taxa de mortalitat, que se situa en un 6,70 per mil (vegeu quadre III-4).

<sup>2</sup> La diferència respecte del cens de població (de 36.958 persones) és la previsible ja que en el cas del padró municipal a mesura que s'allunya en el temps respecte del recompte poblacional es tendeix a acumular un desfasament de residents que no es donen de baixa tot i que no es troben a la comunitat autònoma. Quan es disposi d'informació detallada del cens per municipis s'haurà d'ajustar el còmput poblacional.

## QUADRE III-2.

**TAXA DE CREIXEMENT SEGONS COMPONENTS 2000-2001**

	<b>Total</b>	<b>Vegetatiu</b>	<b>Migratori</b>
BALEARS	3,90	0,26	3,64
MALLORCA	3,75	0,22	3,50
MENORCA	3,72	0,38	3,17
EIVISSA I FORMENTERA	5,45	0,47	4,99

Font: Elaboració pròpia.

## QUADRE III-3.

**MOVIMENT NATURAL DE LA POBLACIÓ, 2000**

	<b>Nascuts vius</b>	<b>Defuncions</b>
MALLORCA	7.481	6.008
MENORCA	915	641
EIVISSA I FORMENTERA	1.107	660

Font: Elaboració pròpia.

## QUADRE III -4.

**Taxes demogràfiques anuals 1998-1999**

(per mil habitants)

	<b>Taxa de mortalitat</b>			<b>Taxa de natalitat</b>		
	<b>1998</b>	<b>1999</b>	<b>2000</b>	<b>1998</b>	<b>1999</b>	<b>2000</b>
BALEARS	8,80	8,90	8,48	10,32	10,61	11,02
MALLORCA	9,08	9,24	8,71	10,34	10,63	10,85
MENORCA	8,40	8,50	8,66	10,29	10,88	12,36
EIVISSA I FORMENTERA	7,16	6,76	6,70	10,27	10,29	11,24

Font: Elaboració pròpia.

La immigració estrangera és, però, el factor clau de l'evolució i característiques del canvi poblacional a les Illes. La proporció de nascuts a l'estranger continua augmentant significativament i s'ha duplicat en els darrers dos anys, de manera que si representava un 4,8% el 1998, el 2001 és ja d'un 8,4%; la proporció majoritària és la de ciutadans de la Unió Europea (un 34,3%), però varia la proporció d'estrangers extracomunitaris i augmenten sobretot els que provenen d'Amèrica del Sud que representen ja una proporció semblant (14,7%) a la dels que provenen del continent africà (14,1%). S'ha de tenir en compte que si el 1998 els immigrants extracomunitaris sumaven 22.959 persones el 2001 són ja 48.532.

L'evolució de la població a nivell municipal mostra un augment generalitzat a gairebé tots els pobles de Mallorca, de manera que únicament presenten creixements anuals

negatiu alguns dels municipis més petits com ara Escorca, Ariany, Fornalutx, Selva i ses Salines. Els municipis més expansius són, per una part alguns dels municipis residencials propers a Palma; Valldemossa encapçala aquest augment amb un 10,8%, però també continua el creixement de Marratxí, Puigpunyent i Lluçmajor, tots ells per sobre de la mitjana de Mallorca que se situa en un 3,70%. I per l'altra Capdepera, Sant Llorenç i Son Servera (amb més d'un 6%) que conformen l'àrea més dinàmica i homogènia.

Els altres municipis turístics expansius són a la badia d'Alcúdia, Alcúdia (6,5%) i Santa Margalida (4,76%)<sup>3</sup> i a la badia de Palma, els de Calvià, Andratx i Lluçmajor.

A la comarca d'Inca, la capital comarcal manté un creixement considerable i també Binissalem i Santa Maria (per sobre del 4%). En canvi a la comarca de Manacor i en general en el llevant i sud de l'illa els municipis més importants han tingut un creixement inferior a la mitjana; és el cas de Manacor, Felanitx, Campos, ses Salines o Artà. I el mateix ha succeït a la majoria dels municipis del Pla i a Campanet, Búger i Llubi. Per últim s'ha de fer esment al creixement de Palma que se situa lleugerament per sobre de la mitjana (3,83%) i recupera així un cert dinamisme respecte de l'any anterior en què va enregistrar un augment per sota de la mitjana (vegeu quadre III-5).

QUADRE III-5.

## Evolució de la població 2001-2000

	Població 1 gener 2000	Població 1 gener 2001	Creixement 2001/2000			
			Total	vegetatiu	migratori	%
<b>MALLORCA</b>	<b>677.014</b>	<b>702.203</b>	<b>25.189</b>	<b>1.473</b>	<b>23.716</b>	<b>3,72</b>
ALARÓ	4.032	4.121	89	2	87	2,21
ALCÚDIA	12.152	12.942	790	68	722	6,50
ALGAIDA	3.753	3.868	115	-13	128	3,06
ANDRATX	8.655	9.034	379	5	374	4,38
ARIANY	790	782	-8	-4	-4	-1,01
ARTÀ	6.140	6.228	88	4	84	1,43
BANYALBUFAR	520	534	14	1	13	2,69
BINISALEM	5.193	5.424	231	23	208	4,45
BÚGER	932	946	14	-12	26	1,50
BUNYOLA	4.745	4.910	165	13	152	3,48
CALVIÀ	37.419	38.841	1.422	254	1.168	3,80
CAMPANET	2.346	2.366	20	-9	29	0,85
CAMPOS	7.074	7.132	58	-28	86	0,82
CAPDEPERA	8.008	8.672	664	46	618	8,29
CONSELL	2.327	2.403	76	-7	83	3,27
COSTITX	903	931	28	-7	35	3,10
DEIÀ	652	677	25	5	20	3,83
ESCORCA	318	306	-12	0	-12	-3,77

<sup>3</sup> El que contrasta amb altres municipis propers menys dinàmics com ara Pollença, sa Pobla i sobretot Muro.

ESPORLES	3.993	4.082	89	10	79	2,23
ESTELLENCES	357	371	14	-5	19	3,92
FELANITX	15.238	15.533	295	-11	306	1,94
FORNALUTX	627	624	-3	-3	0	-0,48
INCA	22.402	23.361	959	39	920	4,28
LLORET	933	966	33	-9	42	3,54
LLOSETA	4.630	4.736	106	17	89	2,29
LLUBÍ	1.909	1.931	22	-7	29	1,15
LLUCMAJOR	23.723	24.750	1.027	43	984	4,33
MANACOR	30.923	31.575	652	92	560	2,11
MANCOR DE LA VALL	914	924	10	-5	15	1,09
MARIA DE LA SALUT	1.819	1.861	42	-15	57	2,31
MARRATXÍ	20.924	22.275	1.351	128	1.223	6,46
MONTUÏRI	2.317	2.406	89	5	84	3,84
MURO	6.340	6.359	19	-29	48	0,30
PALMA	333.925	346.720	12.795	832	11.963	3,83
PETRA	2.600	2.634	34	-12	46	1,31
POLLENÇA	14.358	14.647	289	3	286	2,01
PORRERES	4.283	4.363	80	-46	126	1,87
SA POBLA	10.347	10.736	389	24	365	3,76
PUIGPUNYENT	1.249	1.314	65	6	59	5,20
SENCELLES	2.125	2.214	89	-5	94	4,19
SANT JOAN	1.686	1.691	5	-10	15	0,30
SANT LLORENÇ	6.211	6.692	481	19	462	7,74
SANTA EUGÈNIA	1.228	1.265	37	1	36	3,01
SANTA MARGALIDA	7.943	8.306	363	28	335	4,57
SANTA MARIA	4.740	4.937	197	11	186	4,16
SANTANYÍ	8.957	9.405	448	10	438	5,00
SELVA	2.983	2.975	-8	-8	0	-0,27
SES SALINES	3.528	3.478	-50	-4	-46	-1,42
SINEU	2.724	2.789	65	-16	81	2,39
SÓLLER	11.521	11.705	184	-38	222	1,60
SON SERVERA	9.562	10.179	617	84	533	6,45
VALLDEMOSSA	1.670	1.851	181	-1	182	10,84
VILAFRANCA	2.366	2.431	65	4	61	2,75

Font: *Elaboració pròpia.*

A Menorca, Maó i Ciutadella experimenten un moderat dinamisme poblacional amb un creixement per sobre del 3% durant el 2000, tot i que la major expansió es localitza (a causa del balanç migratori) a's Mercadal i Sant Lluís (per sobre del 5%). Ferreries és el municipi menys expansiu aquests anys (vegeu quadres III-6 i III-7).

QUADRE III-6.

## EVOLUCIÓ DE LA POBLACIÓ 2000-2001

	Població 1 gener 2000	Població 1 gener 2001	Creixement 2000/99			
			Total	vegetatiu	migratori	%
<b>MENORCA</b>	<b>72.716</b>	<b>75.296</b>	<b>2.580</b>	<b>274</b>	<b>2.306</b>	<b>3,55</b>
ALAIOR	7.390	7.684	294	22	272	3,98
CIUTADELLA	22.925	23.706	781	138	643	3,41
ES CASTELL	6.504	6.681	177	42	135	2,72
ES MIGJORN GRAN	1.148	1.204	56	2	54	4,88
FERRERIES	4.061	4.134	73	16	57	1,80
MAÓ	23.189	23.993	804	29	775	3,47
MERCADAL	3.104	3.268	164	2	162	5,28
SANT LLUÍS	4.395	4.626	231	23	208	5,26

Font: Elaboració pròpia.

QUADRE III-7.

## Taxa de creixement segons components

(% variació 2001/2000)

	Total	vegetatiu	migratori	Naixements	Defuncions
<b>MENORCA</b>	<b>3,55</b>	<b>0,38</b>	<b>3,17</b>	<b>915</b>	<b>641</b>
ALAIOR	3,98	0,30	3,68	86	64
CIUTADELLA	3,41	0,60	2,80	318	180
ES CASTELL	2,72	0,65	2,08	87	45
ES MIGJORN GRAN	4,88	0,17	4,70	12	10
FERRERIES	1,80	0,39	1,40	42	26
MAÓ	3,47	0,13	3,34	285	256
MERCADAL	5,28	0,06	5,22	29	27
SANT LLUÍS	5,26	0,52	4,73	56	33

Font: Elaboració pròpia.

A les Pitiüses on més elevat ha estat l'augment de la població, tots els municipis amb l'excepció de Sant Antoni han crescut per sobre del 4% i en dos casos, Formentera i Santa Eulària per sobre del 8%. Com ja hem comentat aquest increment de població es basa en uns balanços migratoris molt importants; s'ha de tenir en compte que en termes absoluts a Santa Eulària en un any hi ha hagut 1.659 persones empadronades de nou (com a balanç) i a Formentera 571 persones. La capital, Eivissa, continua el seu dinamisme a causa del component migratori sobretot, però també per la natalitat ja que és el municipi de les Pitiüses amb una taxa major (un 13%) (vegeu quadres III-8 i III-9).

## QUADRE III-8.

**EVOLUCIÓ DE LA POBLACIÓ 2000-2001**

	Població 1 gener 2000	Població 1 gener 2001	Creixement 2000/01			
			Total	vegetatiu	migratori	%
<b>EIVISSA-</b>						
<b>FORMENTERA</b>	<b>95.900</b>	<b>101.128</b>	<b>5.228</b>	<b>447</b>	<b>4.781</b>	<b>5,45</b>
EIVISSA	33.223	34.779	1.556	214	1.342	4,68
FORMENTERA	6.289	6.875	586	15	571	9,32
SANT ANTONI	15.775	16.209	434	61	373	2,75
SANT JOAN DE LABRITJA	4.194	4.401	207	-5	212	4,94
SANT JOSEP DE SA TALAIA	14.428	15.109	681	57	624	4,72
SANTA EULÀRIA	21.991	23.755	1.764	105	1.659	8,02

 Font: *Elaboració pròpia.*

## QUADRE III-9.

**Taxa de creixement segons components**  
 (% variació 2001/2000)

	Total	vegetatiu	migratori	Naixements	Defuncions
<b>EIVISSA-FORMENTERA</b>	<b>5,45</b>	<b>0,47</b>	<b>4,99</b>	<b>1.107</b>	<b>660</b>
EIVISSA	4,68	0,64	4,04	444	230
FORMENTERA	9,32	0,24	9,08	58	43
SANT ANTONI	2,75	0,39	2,36	171	110
SANT JOAN DE LABRITJA	4,94	-0,12	5,05	37	42
SANT JOSEP DE SA TALAIA	4,72	0,40	4,32	141	84
SANTA EULÀRIA	8,02	0,48	7,54	256	151

 Font: *Elaboració pròpia.*

Però potser el que caracteritza més les particularitats de la població a les Illes és l'important contingent de població flotant. Per una part la que ve a estiuajar, els turistes, i per l'altra la que acudeix a treballar en la temporada alta i que distintes fonts xifren en un col·lectiu de l'ordre dels 35.000 treballadors. Una part d'ells partiran acabada la temporada de treball, altres, cada cop més si es tracta d'immigrants extracomunitaris, romandran a les Illes. S'ha estimat la punta de població no resident en uns màxims els mesos de juliol i agost d'un milió i mig de persones<sup>4</sup>.

<sup>4</sup> Vegeu l'estudi *Els indicadors de sostenibilitat turística de les Illes Balears* (CITTIB, 2001) dirigit per Macià Blázquez.

## 1.2. DONA I LLAR

### 1.2.1. LA FAMÍLIA A LES ILLES BALEARS

Les característiques bàsiques de la família i la llar a les Balears s'insereixen dins els trets centrals de la família actual espanyola. Així, predomina la família nuclear formada pels dos cònjuges i els fills, que representa segons l'Enquesta de població activa del 2001 (segon trimestre)<sup>5</sup>, un 45,7% de les llars, com a conseqüència que s'han reduït de forma alarmant el nombre de fills per dona, però s'ha retardat l'emancipació dels joves de la llar paterna fins prop dels trenta anys i aquests són dos elements que distingeixen de forma molt marcada la família a les Balears i de la resta de comunitats autònomes de la d'altres països propers (vegeu quadre III-10).

QUADRE III-10.

Llars segons tipus i edat de la persona principal					
LLARS	menys 25	25-39	40-64	65 i més	TOTAL
Llars unipersonals	40,0	13,0	12,7	33,0	18,9
Llars sense nucli	6,3	3,0	1,5	3,2	2,3
Parella sense fills	31,7	21,9	15,8	34,8	22,8
Parella amb fills	13,5	53,4	59,0	18,8	45,7
Llar monoparental	8,6	6,4	9,3	8,2	8,3
Llar amb més d'un nucli	0,0	1,1	0,5	0,7	0,7
Altres	0,0	1,2	1,2	1,2	1,2
<b>TOTAL</b>	<b>100,0</b>	<b>100,0</b>	<b>100,0</b>	<b>100,0</b>	<b>100,0</b>

Font: EPA. 2001, Balears, segon trimestre i elaboració pròpia.

Per altra part tenen una presència creixent les llars de persones soles (un 18,9%) i les de parelles sense fills com a resultat sobretot del prolongament dels anys de vida i del progressiu envelliment de la població, però no es pot oblidar el pes significatiu de les parelles joves sense fills (un 21,9% de les llars amb persona principal entre 25 i 39 anys són d'aquest tipus). Per últim, les famílies monoparentals els darrers anys mostren un creixement moderat i representen el 2001 un 8,3% (s'hi consideren pares o mares que viuen amb fills sense atendre l'edat dels fills).

Però més enllà dels trets generals de la família actual, podem distingir alguns elements diferenciadors a les Balears amb relació als perfils bàsics de la família a Espanya. De forma breu aquests trets es poden resumir en els següents:

- Una moderada presència de llars de gent gran que viu sola. Destaca la convivència intergeneracional.

<sup>5</sup> Les llars a Balears segons l'EPA són 267.634. L'Enquesta de població activa aporta informació valuosa sobre l'estructura de la llar a manca de les dades per famílies del recent cens de població.



- Destaca el pes de les famílies on treballen els dos membres de la parella en posicions socioeconòmiques semblants i poc qualificades.
- Per les mateixes raons, destaca pel temps que dedica al treball la família.
- Els joves estan ocupats ben prest, però no s'emancipen abans que a la resta d'Espanya. Dificultats per obtenir un habitatge digne.
- És elevat el nombre de naixements fora del matrimoni. Diversitat de les formes de convivència.

### 1.2.2. GENT GRAN I FAMÍLIA

La problemàtica convivencial de la gent gran es converteix en un tema central per a la planificació dels recursos socio-sanitaris orientats específicament a aquest col·lectiu. S'han de distingir tres tipus de llars de gent gran que impliquen problemàtiques ben diferents. En primer lloc les llars de persones soles, en segon lloc les llars formades exclusivament per gent gran i en tercer lloc la convivència de persones ancianes amb altres familiars que en tenen cura.

D'acord amb les dades de l'EPA, a Balears el 21,1% de les persones de 65 anys i més viuen soles i el 41,8% amb la parella i sense fills. Es tracta amb freqüència de llars de "niu buit" quan els fills s'han emancipat i resta la parella de gent gran. (vegeu quadre III-11).

QUADRE III-11.

#### Distribució de les persones majors segons tipus de família

<b>TOTAL PERSONES MAJORS</b>	<b>121.118</b>	<b>100,0</b>
LLARS UNIPERSONALS	25.533	21,1
LLARS SENSE NUCLI	4.411	3,6
PARELLA SENSE FILLS	50.597	41,8
PARELLA AMB FILLS	27.865	23,0
LLAR MONOPARENTAL	7.339	6,1
LLAR AMB MÉS D'UN NUCLI	2.272	1,9
ALTRES	3.101	2,6

Font: EPA. 2001, Balears, segon trimestre i elaboració pròpia.

Però també tenen una significació important el volum de llars formades per gent gran que viu amb els seus fills o altres parents adults actius (23%) i llavors es tracta, en la majoria dels casos de les persones que per la seva edat i deteriorament físic no poden desenvolupar sense ajuda les activitats de la vida quotidiana. Més específicament, un 10% de les persones de 65 anys i més viuen a llars amb altres adults menors d'aquesta edat i no són persona principal (prop de 12.055 persones) (vegeu quadre III-12).

## QUADRE III-12.

**Distribució de les persones majors  
 Segons relació amb la persona principal**

<b>TOTAL PERSONES MAJORS</b>	<b>121.118</b>	<b>100,0</b>
MAJOR NO PERS. PRAL.	12.055	10,0
MAJOR PERS. PRAL. AMB ALTRES	38.229	31,5
NOMÉS PERSONES MAJORS	70.834	58,5

Font: EPA. 2001, Balears, segon trimestre i elaboració pròpia.

En conjunt el total de persones que viuen a llars amb presència de persones majors és de 267.634 persones, tal i com es detalla en el quadre III-13.

## QUADRE III-13.

**LLARS SEGONS TIPUS DE FAMÍLIA I PRESENCIA DE PERSONES MAJORS**

	Llar amb cap persona major	Llar amb majors que no és persona principal	Llar on un major és persona principal	Llars on tots són majors	<b>TOTAL</b>
<b>LLARS</b>					
Llars unipersonals	25.166			25.533	50.698
Llars sense nucli	3.433	377	878	1.578	6.266
Parella sense fills	31.315	2.802	6.593	20.327	61.037
Parella amb fills	103.134	4.592	14.530		122.256
Llar monoparental	15.530	422	6.172	174	22.298
Llar amb més d'un nucli	438	838	571		1.848
Altres	526	1.785	523	397	3.231
<b>TOTAL</b>	<b>179.542</b>	<b>10.816</b>	<b>29.266</b>	<b>48.009</b>	<b>267.634</b>

Font: EPA. 2001, Balears, segon trimestre i elaboració pròpia.

Aquesta presència de convivència intergeneracional s'ha de tenir en compte a l'hora de planificar els serveis i els recursos orientats específicament a la gent gran. El suport a les famílies amb persones majors amb mancances greus d'autonomia és una mesura preventiva de primer ordre que s'ha de potenciar.

Pel que fa a les persones de la quarta edat (75 anys i més) que viuen soles, les dades del padró d'habitants del 1996 permeten constatar com s'ha incrementat aquesta proporció a Balears en els darrers deu anys. Les darreres enquestes padronals se separen en més de deu punts, de manera que si l'any 1986 era d'un 22,1% l'any 1996 arriba al 33,7%. Es tracta d'un augment important que s'ha de relacionar tant amb el desenvolupament de polítiques públiques dirigides a facilitar el manteniment de la persona major a ca seva (en el seu entorn comunitari) i a evitar la seva institucionalització (el principal

instrument és el servei d'ajuda a domicili), com també amb l'extensió dels serveis que ofereix el mercat a aquest col·lectiu (telealarma, atenció a domicili, etc.). A més es constata la proliferació dels serveis personals dirigits a la gent gran en el propi domicili i que són exercits majoritàriament per població immigrada; de fet, es pot afirmar que l'espectacular augment d'aquesta oferta en els últims anys (amb remuneracions força baixes) ha permès accedir a serveis domiciliaris un segment important de gent gran de classe mitjana baixa amb la conseqüent descàrrega de pressió sobre l'Administració per dotar de majors serveis públics.

La majoria d'aquest col·lectiu de gent gran que viu sola són dones vídues (o fadrines) donada la seva major esperança de vida i l'hàbit de fer-se càrrec de les activitats d'àmbit domèstic, la qual cosa marca una divisòria clara amb els homes ancians, menys acostumats a anar a comprar, a fer el menjar, a netejar la llar, etc.

En l'índex de solitud convivencial influeix sens dubte el procés acusat de nuclearització de la família i també factors socioculturals que són difícils de precisar tal i com mostren les diferències (estructurals i persistents) entre illes pel que fa a la convivència de la gent gran. (vegeu quadre III-14 i gràfic III-1).

QUADRE III-14.

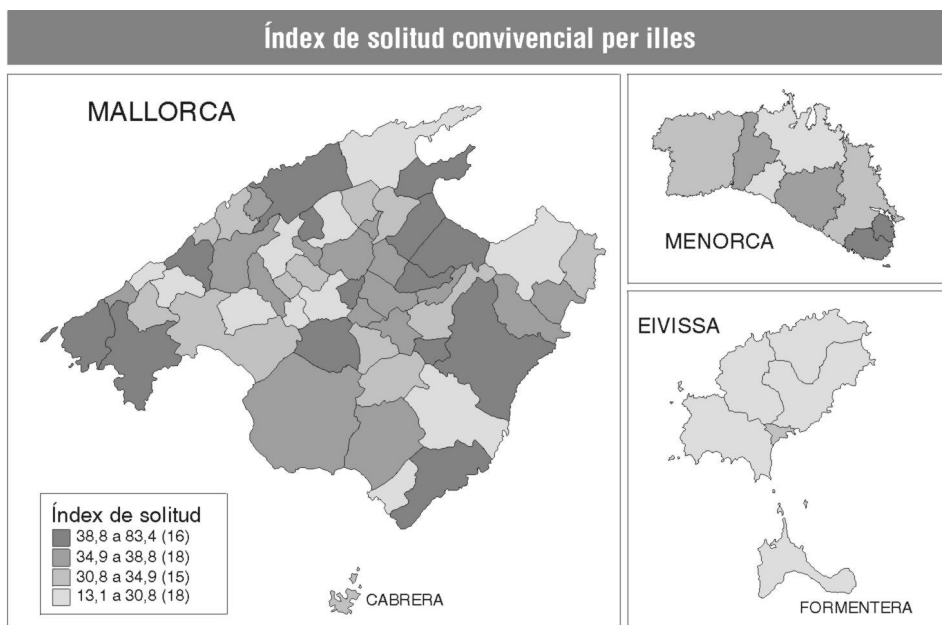
Índex de solitud convivencial per illes										
	75-79	80-84	85 i més	Total població	75 i més	% pobl. població de 75 i més	Persones soles	Índex de solitud	65 i més	Índex sobrevelliment
Mallorca	17.159	11.225	7.052	568.065	35.436	6	12.220	34,5	83.607	42,4
Menorca	1.871	1.205	777	64.431	3.853	6	1.308	33,9	8.855	43,5
Eivissa i Formentera	1.574	1.093	682	76.642	3.349	4	838	25,0	8.088	41,4
Illes Balears	20.604	13.523	8.511	709.138	42.638	6	14.366	33,7	100.550	42,4

Font: EPA. 2001, *Balears, segon trimestre i elaboració pròpia.*

Certament, les dades de què es disposa dels darrers quinze anys mostren una estructura de la llar amb relació a la gent gran d'Eivissa i Formentera marcadament diferent de la de Mallorca i Menorca. A les Pitiüses, la proporció de persones de 75 anys i més que viuen soles és inferior, un 25%, mentre que a les altres illes se situa prop del 34%. Però a més, l'any 1986 la diferència era ja semblant (un 14,6% a Eivissa i un 22% a Balears). Altres estudis basats en aquestes específiques també hi incideixen, una major convivència intergeneracional a Eivissa i Formentera<sup>6</sup>.

<sup>6</sup> Aquest tret diferencial de l'estructura de la llar a Eivissa i Formentera s'ha argumentat en diversos textos. Vegeu sobre això "La família a Balears", de M. A. Carbonero Gamundi, Estudis Balearics. Palma, Govern de les Illes Balears i "Padrins i Repadrins a les Balears, 1994, ed. Leonard Muntaner, Palma. Recentment a l'estudi "Diagnòstic Social d'Eivissa" duit a terme l'any 2001 per M.A. Carbonero, A. Piggrós i M. del Mar Ribas s'ha reafirmat, la peculiaritat de l'estructura de la llar al municipi d'Eivissa.

GRÀFIC III-1.



Font: *Elaboració pròpia.*

En general la proporció de gent gran sola es redueix a les grans ciutats on és més difícil mantenir la independència de llar per la manca de xarxes comunitàries d'ajuda (els veïns, els familiars...) i per les barreres i obstacles que es troben per a la vida al carrer (trànsit, semàfors, cotxes, renou, escales i ascensors, etc.)<sup>7</sup>. Així, a Palma l'índex de solitud convivencial se situà en la mitjana de Balears (el 33,7%) el 1996, però deu anys abans era 6 punts més baix (un 16% i un 22% respectivament), el que indica sobretot la millora dels serveis domiciliaris públics i privats.

Per municipis les proporcions són força semblants, els valors superiors es presenten sobretot als municipis més reduïts del Pla i la muntanya. Destaca Mancor de la Vall on més de la meitat de les persones de 75 anys i més viuen soles (un 53%), a Muro, Costitx, Maria de la Salut, Santanyí, Valldemossa i Vilafranca de Bonany superen el 40%, encara que també succeeix a municipis com Calvià o Alcúdia amb estructures socials i familiars ben diferents.

A Eivissa s'observa una pauta diferent, i els municipis més rurals com són Sant Josep i Sant Joan de Labritja tenen índexs del 15,9% i el 13,1% respectivament i en canvi el municipi d'Eivissa, la capital, és l'únic que supera el 30% i s'aproxima a les proporcions del conjunt de les Balears.

<sup>7</sup> A més és possible que, avui per avui, la relació de recursos d'atenció a domicili i persones ancianes amb necessitats sigui inferior en les ciutats.

### 1.2.3. DONA, FAMÍLIA I TREBALL

L'elevada taxa d'activitat femenina es tradueix en un pes molt superior al de la majoria de comunitats autònomes de les Illes amb els dos membres de la parella ocupats, sobretot en els segments de població amb escassa qualificació i no formació universitària. La presència de la família homogàmica (els dos membres amb posicions sociolaborals semblants) és central per explicar els estils de vida de les famílies a les Balears.

QUADRE III-15.

**Ocupats de la família segons sexe de la persona principal  
(persona principal menor de 65 anys)**

	Home	Dona	TOTAL
<b>LLARS</b>			
Cap ocupat	6,0	20,6	9,4
Només pers. pral. ocupada	32,0	34,0	32,5
Pers. pral. i conj. ocupats	35,7	17,2	31,4
Només cònjuge ocupat	2,1	8,8	3,7
Només fills ocupats	2,3	4,3	2,8
Pers. pral i fills ocupats	8,9	7,9	8,6
Cònjuge i fills ocupats	1,7	2,9	1,9
Pers. pral., cònjuge i fills ocupats	8,9	2,5	7,4
Altres	2,4	1,7	2,2
<b>TOTAL</b>	<b>100,0</b>	<b>100,0</b>	<b>100,0</b>

Font: EPA (2001) i elaboració pròpia.

De les 190.358 llars amb persona principal menor de 65 anys, el 2001 en un 32,5% està ocupada la persona principal i en un 31,4% estan ocupats a la llar la persona principal i el cònjuge com a mínim i aquesta darrera proporció augmenta a mesura que disminueix l'edat de la persona principal de manera que es pot afirmar que a Balears avui en dia a la majoria de parelles joves-adultes treballen ambdós membres (vegeu quadre III-15).

El temps que dediquen els membres adults de la llar a l'ocupació és el més elevat d'Espanya com a conseqüència de la participació de la dona en el mercat de treball, però també de l'elevada ocupació del jovent per sota dels 25 anys, quan encara majoritàriament viuen amb els seus pares.

### 1.2.4 ELS JOVES I LA FORMACIÓ DE LA FAMÍLIA

Les Illes Balears són un dels exemples més clars de l'emancipació fraccionada dels joves; ja que destaquen, com és ben conegut, perquè els joves deixen prest els estudis per treballar, encara que en ocupacions poc qualificades i precàries. Però retarden l'eman-

cipació de la llar paterna/materna tant de temps com els joves de la resta d'Espanya. Aquest tret suposa a nivell intern de la llar la necessitat de reajustament (i acords) per a la convivència de distints membres adults ocupats (amb horaris i necessitats vitals diferents). A més, sembla evident que les dificultats per adquirir un habitatge per part dels joves que tenen contractes eventuais representa una barrera per a la formació de noves llars i per al creixement de la fecunditat, car de forma majoritària s'associa independència convivencial amb formació de parella, matrimoni i adquisició d'un habitatge en propietat.

L'any 2000 l'índex sintètic de fecunditat és a les Balears de 1,28 fills per dona i l'edat mitjana en què es té el primer fill és els 28,6 anys<sup>8</sup> això implica que, com a la resta d'Espanya, els esforços per pagar la hipoteca de la primera residència i abordar el treball remunerat i la conciliació amb l'atenció als fills comprèn de ple quan la parella té entre 30 i 40 anys; de fet, el període que resta per ampliar la família s'escurça enormement i se situa en rondar la quarantena quan les probabilitats d'una dona de quedar embarassada disminueixen (vegeu quadre III-16).

QUADRE III-16.

**Índex de fecunditat per edat**

	Dones	Naixements	Índex de fecunditat
15-19	25.757	255	0,05
20-24	33.419	1.146	0,17
25-29	39.438	2.977	0,38
30-34	38.237	3.429	0,45
35-39	36.338	1.461	0,20
40-44	32.669	221	0,03
45-49	28.362	12	0,00
Total	234.220	9.501	1,28

Font: IBAE, 2000.

**1.2.5. DIVERSIFICACIÓ EN ELS TIPUS DE RELACIONS CONVIVENCIALS**

Les Illes Balears destaquen per la importància de les xifres de fills nascuts de mares no casades i aquest és un indicador tant de les particularitats de les Illes pel que fa als estils de vida (amb un important contingent de població estrangera resident) com a la combinació d'aquests trets (una societat bolcada a l'oci on els joves adquireixen prest un estil d'oci consumista) amb dificultats objectives per formar una nova llar per a la convivència.

En els últims anys, com ja hem assenyalat, la proporció de fills de mares no casades (poden ser fadrines, vídues o separades/divorciades) no ha deixat d'augmentar. Així, si el 1996 la proporció sobre el total de naixements era del 17,9%, el 2001 arribava al

<sup>8</sup> Dades del moviment natural de la població corresponents a l'any 2000 (IBAE, 2001).

25,4%. Per illes continua sent Eivissa i Formentera on el pes és major i on més ha crescut l'últim any, de manera que el 2000 ja supera el 30%. Per contra Menorca presenta la proporció més reduïda, un 21,5% (vegeu quadre III-17). L'anàlisi per edat de la mare mostra que entre les mares adolescents el 80% els naixements són de dona no casada, però el pes d'aquests naixements s'ha reduït i el 2000 representen només el 2,6% del total. En segon lloc el 49% d'aquests naixements es dona en dones d'entre els 20 i els 24 anys. El perfil predominant, doncs, és el de dones joves embarassades involuntàriament i/o en el context de cohabitacions, però no es pot oblidar que en el darrer tram del període reproductor, més enllà dels 40 anys, s'observa un nou augment dels naixements fora del matrimoni la qual cosa fa pensar que es tracta més aviat d'un fenomen relacionat amb pautes de convivència i formació de segones parelles després de processos de separació o divorci<sup>9</sup>.

## QUADRE III-17.

**Evolució dels naixements segons residència i estat civil de la mare. 1996-2000**

		1996	1997	1998	1999	2000
<b>Balears</b>	Casades	82,1	80,6	77,4	75,9	74,6
	No casades	17,9	19,4	22,6	24,1	25,4
	<b>TOTAL</b>	<b>100,0</b>	<b>100,0</b>	<b>100,0</b>	<b>100,0</b>	<b>100,0</b>
<b>Mallorca</b>	Casades	82,4	80,7	77,7	76,0	74,9
	No casades	17,6	19,3	22,3	24,0	25,1
	<b>TOTAL</b>	<b>100,0</b>	<b>100,0</b>	<b>100,0</b>	<b>100,0</b>	<b>100,0</b>
<b>Menorca</b>	Casades	86,2	83,1	80,6	79,8	78,5
	No casades	13,8	16,9	19,4	20,2	21,5
	<b>TOTAL</b>	<b>100,0</b>	<b>100,0</b>	<b>100,0</b>	<b>100,0</b>	<b>100,0</b>
<b>Eivissa</b>	Casades	77,6	78,1	72,6	71,7	69,6
<b>Formentera</b>	No casades	22,4	21,9	27,4	28,3	30,4
	<b>TOTAL</b>	<b>100,0</b>	<b>100,0</b>	<b>100,0</b>	<b>100,0</b>	<b>100,0</b>

FONT: IBAE, 2000.

A les Illes Balears, com a la resta d'Espanya, la formació de la família s'associa majoritàriament al matrimoni catòlic, que representa el 2001 el 65,8% dels matrimonis.

Però el més interessant és comprovar que les diferències per illes són de nou apreciables i així com a Mallorca els matrimonis civils i per altres ritus religiosos no sumen més que el 32,7%, a Menorca són el 40,1% i a Eivissa i Formentera el 42,5%. És a dir, les Pitiüses es perfilen com les illes on, per diverses raons entre les quals no es pot

<sup>9</sup> En aquest sentit s'ha de remarcar que és a Eivissa on els naixements en dones adultes no casades més enllà dels 30 anys té un pes major (arriba a representar un 40% dels naixements en dones de 40 anys i més) el que reafirma el perfil ja apuntat de la importància de formes alternatives de maternitat no lligades a embarassos d'adolescència.

oblidar la importància dels residents estrangers (que fa anys que són a les Pitiüses), es donen fórmules més diversificades de formació de famílies i de convivència (vegeu quadre III-18).

QUADRE III-18.

**Evolució dels matrimonis segons residència i forma de celebració**

		1996	1997	1998	1999	2000
Balears	Catòlics	69,7	67,9	67,0	65,8	65,8
	Civils i altres	30,3	32,1	33,0	34,2	34,2
	TOTAL	100,0	100,0	100,0	100,0	100,0
Mallorca	Catòlics	70,8	69,0	68,1	66,7	67,3
	Civils i altres	29,2	31,0	31,9	33,3	32,7
	TOTAL	100,0	100,0	100,0	100,0	100,0
Menorca	Catòlics	67,0	63,6	65,4	62,3	59,9
	Civils i altres	33,0	36,4	34,6	37,7	40,1
	TOTAL	100,0	100,0	100,0	100,0	100,0
Eivissa	Catòlics	63,1	61,8	59,1	61,2	57,5
	Civils i altres	36,9	38,2	40,9	38,8	42,5
Formentera	Catòlics	63,1	61,8	59,1	61,2	57,5
	Civils i altres	36,9	38,2	40,9	38,8	42,5
	TOTAL	100,0	100,0	100,0	100,0	100,0

Font: IBAE, 2000.

### 1.3. POBRESA, EXCLUSIÓ I VULNERABILITAT A LES ILLES BALEARS

L'anàlisi de la situació actual de la pobresa i l'exclusió a les Balears pateix d'una manca estructural de fonts estadístiques regulars. La pobresa d'ingressos s'ha de basar necessàriament en l'*Encuesta de presupuestos familiares* del 1991, ja que la nova *Encuesta continua de presupuestos familiares* anual no permet una anàlisi dels nivells de pobresa per comunitats autònomes i altres fonts recents com ara el *Panel europeo de hogares* tampoc no permeten explorar l'escala regional. La font més recent que permet una certa aproximació als nivells de pobresa relativa a Balears és l'Enquesta de salut realitzada el 2000 que, com és obvi, no tenia per objecte específic el coneixement dels ingressos i despeses de les llars. Tot i així es poden avançar alguns resultats a partir de la pregunta sobre ingressos, sense que aquests puguin ser comparats amb els d'altres comunitats autònomes. Al mateix nivell d'aproximació es poden analitzar les característiques de les llars sense ingressos per remuneració o prestacions públiques que aporta l'Enquesta de població activa (i acumular la mostra dels anys més recents per tal de fer-la significativa).

La informació sobre la pobresa d'ingressos, tot i ser central, abasta una de les dimensions possibles de l'exclusió de la població, ja que s'entenen per processos d'exclusió les espirals negatives en què es veuen involucrades les persones i que les exclouen els funcionaments generals de la societat, funcionaments que garanteixin uns nivells mínims de cobertura de les necessitats bàsiques. Es tracta, per tant, de processos multidimensio-



nals on intervenen habitualment més d'una de les següents dimensions: les desestructuracions greus a la família, la manca crònica de salut i les malalties mentals, la manca de recursos bàsics per a la subsistència, l'exclusió dels beneficis socioinstitucionals.

Es caracteritzen com a grups o col·lectius amb un perfil d'exclusió social bàsicament els següents:

- Ancians que viuen sols i amb recursos insuficients.
- Malalts mentals, malalts de la SIDA, drogodependents, malalts crònics i persones amb discapacitat sense suport familiar.
- Aturats de llarga durada i llars i persones sense fonts de recursos.
- Famílies i persones excloses d'un habitatge (per exemple per processos de desnonament) i persones sense llar.
- Presos i expresos.
- Persones dedicades a la prostitució.
- Minories ètniques i culturals i immigrants internacionals recents sense recursos.

La quantificació del col·lectiu en situació d'exclusió és problemàtica. En realitat l'única informació de què es disposa és la dels registres administratius dels serveis socials i aquesta és, ara per ara, fraccionada i no homogènia. A més, al cap i a la fi allò que tenen en comú els perfils de persones tan dispers és la necessitat d'ajuda exterior per sortir de les espirals negatives que les allunyen del desenvolupament autònom de la vida quotidiana amb les necessitats bàsiques cobertes. Per aquesta raó es considera rellevant incorporar un tercer concepte, el de vulnerabilitat o risc d'exclusió, que es refereix als processos (socials, institucionals i culturals) que poden conduir a les espirals negatives de l'exclusió. La població i les llars vulnerables serien aquelles en les quals es pot detectar la presència d'algun dels factors que poden desencadenar l'exclusió i en conseqüència la necessitat d'intervenció no puntual dels serveis socials.

A les Balears el dinamisme econòmic que ha caracteritzat el seu model productiu en el darrer quart de segle ha fet que sigui una comunitat rica en termes de renda familiar disponible, on els nivells de població per sota dels llindars de pobresa (els únics que es poden comparar) i els nivells d'exclusió són relativament baixos, però a la vegada les característiques específiques de l'especialització turística donen lloc a la presència d'amplis segments de població en situació vulnerable.

La generalitzada contractació eventual juntament a l'estacionalitat de l'activitat turística provoca la combinació estructural de períodes d'atur i períodes d'ocupació a la persona, de tal manera que la cronificació d'aquestes situacions i les trajectòries laborals erràtiques donen peu a un segment de població madura amb força dificultats per mantenir-se al lloc de treball o per fer realitat les seves expectatives d'estabilitat. Les dificultats per sumar els anys de cotització i els baixos salaris (mitjana per persona i mes) donen lloc, a més, a un segment de població major amb escasses pensions (la mitjana també es troba per sota de l'estatal) i especialment vulnerables quan no compten

amb el suport familiar o no disposen d'un habitatge en propietat per posar alguns exemples.

L'alta rotació de les contractacions planteja un ampli ventall d'oportunitats als joves per a la seva incorporació primerenca al mercat de treball (tot i que són precàries i inestables) el que provoca alhora un acusat abandó dels estudis. El dèficit d'estudis (fins i tot dels obligatoris) és un dels components centrals de la vulnerabilitat dels joves de les Illes.

Per últim, l'alta taxa d'activitat de la dona amb horaris i jornades intensives (en el sector turístic) no s'acompanya de l'adequat suport públic pel que fa a escoletes per als infants i programes d'ajut infantil i juvenil, el que juntament a l'àmplia oferta d'oci que caracteritza una economia especialitzada precisament en l'oci provoca efectes no volguts sobre els segments més desprotegits de la població infantil i juvenil. Les llars monoparentals, en especial de dones soles amb càrregues familiars, són un dels col·lectius més vulnerables.

La vulnerabilitat més estructural es pot analitzar entre altres a través dels següents indicadors:

- Llars amb mancances greus a l'habitatge.
- Persones majors que viuen soles.
- Llars amb persona principal eventual, aturada o ocupada a temps parcial.
- Llars amb tots els membres adults capacitats no ocupats.
- Llars sense perceptors d'ingressos (laborals o pensions de l'Administració pública).
- Joves adults amb dèficits greus de formació (entre 18 i 24 i entre 25 i 39 anys sense l'escolarització obligatòria acabada).
- Llars monoparentals amb escassos recursos (pare o mare en situació d'atur, inactivitat, sense fonts d'ingressos etc.).
- Taxa d'atur de llarga durada.
- Percepció d'estat de salut dolenta o molt dolenta.
- Llars en situació de pobresa relativa.

Aquests indicadors poden classificar-se en tres blocs en funció de la seva disponibilitat i del nivell territorial d'anàlisi que permeten. En primer lloc hi ha indicadors, com ara els de llars per sota dels llindars de pobresa, que depenen d'investigacions puntuals i que es refereixen a la comunitat autònoma. D'altres, els que provenen de l'EPA, permeten un seguiment any rere any, hi són també a nivell de Balears i es poden comparar amb les altres comunitats autònomes. Per últim hi ha una bateria d'indicadors que s'obtenen del cens de població i habitatge que aporten una visió estructural cada deu anys, però que tenen el gran avantatge de fer possible una anàlisi comparativa entre les illes, municipis i microterritoris de la comunitat autònoma de les Illes Balears.

Els principals trets de l'exclusió i vulnerabilitat a les Illes es poden resumir en els següents apartats:

### 1.3.1. LES LLARS POBRES I SENSE RECURSOS

A partir de l'Enquesta de salut del 2000 es pot parlar d'un volum de llars en situació de pobresa severa, per sota del llindar del 25% de la renda neta disponible, de 6.872 llars i devers 20.147 persones, la qual cosa representa un 2,5% del total de llars de Balears<sup>10</sup>. Les llars amb pobresa moderada, per sota del llindar del 50% representen un 13,8%, 34.566 llars.

A efectes de considerar la proporció de població en risc d'exclusió també s'ha demostrat molt congruent la utilització de la informació que subministra l'Enquesta de població activa (EPA) en què s'hi han analitzat les llars en les quals sabem que cap membre no disposa a la setmana de referència d'una ocupació remunerada o d'altre tipus de font d'ingressos (pensions i prestacions de l'INEM o Seguretat Social). A partir de la mitjana dels anys 1999, 2000 i 2001<sup>11</sup> es troben en aquesta situació 7.531 llars, és a dir, un 2,9% de les llars.

Però a més, no es pot oblidar el creixement accelerat de la immigració estrangera dels últims anys, tal i com reflecteixen les dades del padró, les d'atur enregistrat i les d'afiliació a la Seguretat Social que es tracten en altres apartats d'aquest informe. En aquest sentit és útil tenir en compte una font complementària, les targetes sanitàries per a persones sense recursos<sup>12</sup>. Aquesta informació s'ha d'utilitzar amb cautela ja que el volum total de 4.733 targetes es refereix a les targes acumulades fins a finals del 2001<sup>13</sup> i a més són targes personals no necessàriament per llars. Però si consideram que es tracta de targes que es concedeixen prèvia acreditació de la situació de falta de recursos econòmics a través dels informes socials emesos per la xarxa de serveis socials, que el 61,7% del total de targes corresponen a estrangers no comunitaris i que aquestes han augmentat sobretot en els darrers anys, el volum resultant de 2.923 targetes ens apropa a un col·lectiu que generalment és subconsiderat en les altres fonts d'anàlisi de la pobla-

<sup>10</sup> Aquestes dades són força semblants a les que aporta l'informe d'EDIS i la Fundació FOESSA (1998) que xifra la població amb pobresa severa en 6.450 llars, és a dir, el 2,8%. Molt diferents varen ser els resultats de l'Enquesta de pressuposts familiars del 1991 (la darrera que permet una anàlisi d'ingressos per comunitats autònomes). Segons aquesta enquesta, amb una metodologia diferent, les llars per sota del llindar del 25% representaven a Balears, llavors, un 1,1%, és a dir, 2.370 llars.

<sup>11</sup> Donat que es tracta d'una mostra reduïda s'ha treballat amb la mitjana dels tres anys.

<sup>12</sup> La informació ha estat recollida de les direccions territorials d'atenció primària de l'ib-salut per la Direcció General de Planificació i Ordenació Social de la Conselleria de Benestar Social i forma part de les dades de l'estudi de base del Pla de lluita contra l'exclusió que s'elabora actualment.

<sup>13</sup> La possibilitat d'obtenir la targeta en el cas dels immigrants només és a partir de la Llei 4/2000, menys en el cas de menors i dones embarassades (Llei 1/1996), per aquesta raó el gruix dels immigrants inscrits corresponen als darrers dos anys.

ció sense recursos<sup>14</sup>. Si s'exclouen del volum de targetes sanitàries les dels menors de 14 anys que representen un 35,7%, s'ha de pensar en un volum de 1.043 targetes.

En conclusió, les dades de què es disposa són força congruents; si a les 6.872 llars amb pobresa severa i les 7.531 sense recursos segons l'EPA s'afegeixen els immigrants extracomunitaris sense recursos, es poden estimar per al 2001 prop de les 8.000-8.500 les llars sense recursos<sup>15</sup>.

### 1.3.2. CARACTERITZACIÓ DE LES LLARS POBRES

La caracterització de les llars pobres a partir de l'Enquesta de salut de les Illes Balears (duïta a terme el 2000) parteix de la resposta a la pregunta sobre els ingressos bruts anuals de la llar. Aquesta pregunta no la responen el 32,2% dels entrevistats, però una anàlisi explorada de les llars que no responen permet considerar que en una part considerable no són llars plausiblement pobres<sup>16</sup>.

Les característiques de les llars pobres s'han basat en les considerades de pobresa moderada o per sota del llindar del 50% de la renda mitjana. Es tracta de llars formades per una mitjana de 3,2 persones i hi destaquen en especial les llars nombroses. Les llars formades per 6 i més membres representen el 9,3%, quan per al conjunt de les Illes el percentatge es redueix a un 3,8%. Tot i que no es disposa d'informació, cal pensar que també a Balears s'ha produït un procés de reducció de la grandària de les llars pobres tal i com recull el CES estatal per al període comprès entre el 1981 i el 1991, quan es va passar de 4,2 a 3,8 membres de mitjana a les llars pobres de l'Estat (vegeu gràfic III-2).

Les llars unipersonals tenen poc pes, un 3,6%, però en la seva majoria són de persones majors de 65 anys (prop de les 4.150 persones majors pobres que viuen soles). El tipus de família que predomina és la parella amb fills (un 70,4%, quan la mitjana és del 60,3%). Per últim les llars monoparentals pobres representen un 12,2% (mitjana del 10,3%) (vegeu gràfics III-3 i III-4).

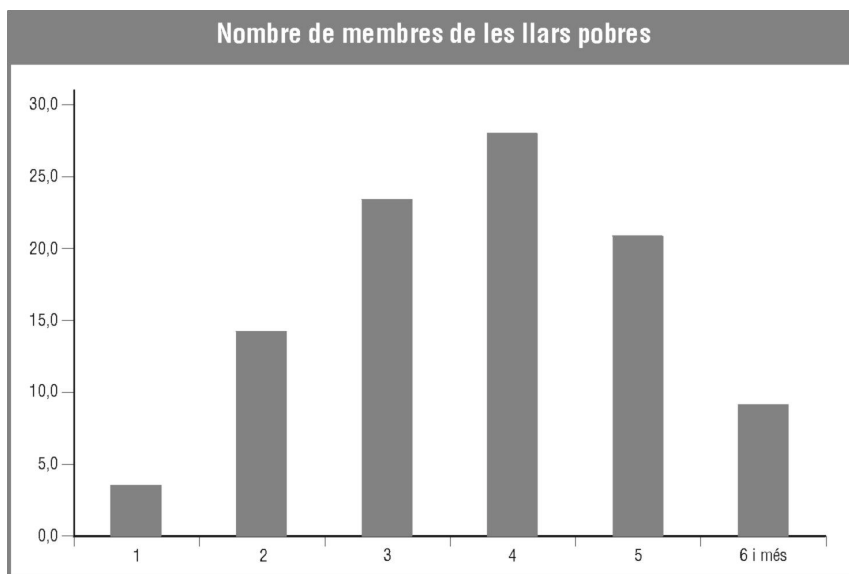
El perfil predominant de la persona principal a la llar és el d'home i en un percentatge important (un 22,2% enfront del 16,5% general) es tracta d'una persona major de 65 anys. Pel que fa als estudis, un 33% no té estudis o no ha finalitzat els estudis primaris, la qual cosa representa un 19,5% en el conjunt de Balears segons l'ESIB.

<sup>14</sup> Per exemple, les llars sense recursos de l'EPA tenen persona principal estrangera en un 5,7% dels casos (si s'exclouen les llars amb tots els membres de menys de 25 anys o de 65 anys i més). És a dir, 195 llars.

<sup>15</sup> Aquestes mateixes fonts s'han utilitzat per estimar les llars de potencials usuaris de renda mínima d'inserció, però tot exclouent aquelles en què el cap de família és menor de 25 o major de 65 anys. El volum estimat és de 4.677 llars.

<sup>16</sup> Estan sobrerepresentades les llars amb persona principal que treballa per compte propi (un 21,6% quan la mitjana és del 17,9%) i estan subrepresentades les llars d'assalariats pocs o gens qualificats (grups IV i V de la classificació de l'ESIB). Així mateix un 10% dels que no contesten s'autoidentifiquen com de classe social mitjana-alta i un 13,5% de classe baixa o mitjana baixa.

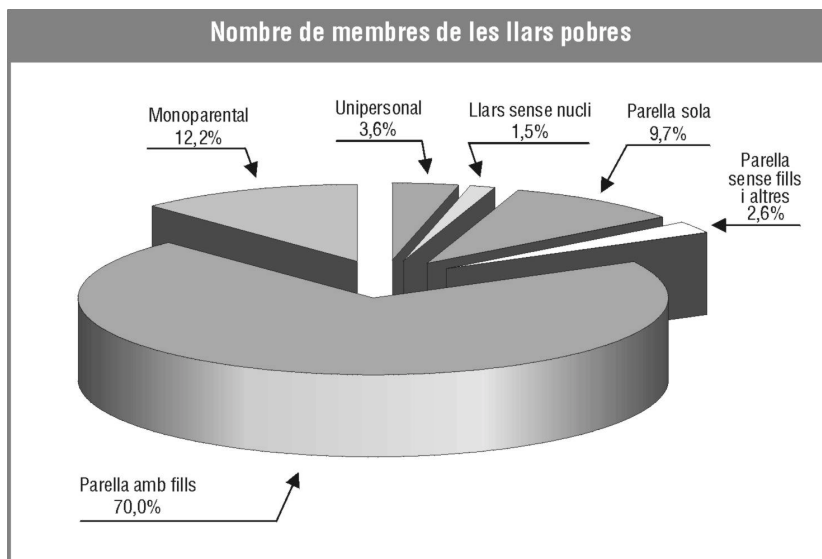
GRÀFIC III-2.



Font: Elaboració pròpia.

A les llars pobres predomina la persona principal en situació d'assalariada (un 48%) i en segon lloc les persones jubilades (un 20%) d'acord amb el doble perfil que caracteritza la pobresa actual: per una part famílies amb fills, aturats i/o molt poc qualificats<sup>17</sup> i per l'altra, jubilats amb pensions escasses i persones amb incapacitat o invalidesa.

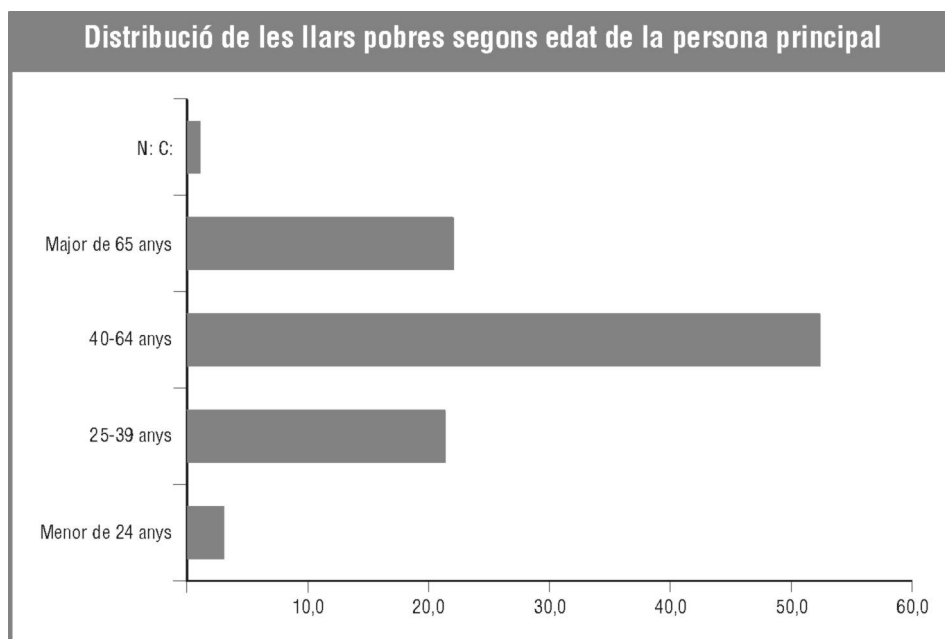
GRÀFIC III-3.



Font: Elaboració pròpia.

<sup>17</sup> En un 18,6% la persona principal és obrer qualificat, en un 14% obrer sense qualificar i en un 14,5% treballador de serveis.

GRÀFIC III-4.



Font: *Elaboració pròpia*

Si es considera la classe social, com es recull a l'Enquesta de salut (a partir de les ocupacions), el 32,5% de les llars pobres tenen la persona principal a la categoria de treballadors manuals qualificats i un altre 22,3% a la categoria V, de treballadors no qualificats. Tot i així quan es demana per la percepció subjectiva de classe, predomina l'autoconsideració de classe mitjana encara que en una proporció molt inferior a la resposta del conjunt de la població (un 57% a les llars pobres i un 70% al conjunt). En un 25% es consideren de classe mitjana baixa i en un 11,1% de classe baixa.

### 1.3.3. LES MANCANCES A L'HABITATGE

El pes dels infrahabitatges, que inclou tant tenir una grandària insuficient (en termes absoluts i relatius) com l'estat ruïnós o deficitari o no disposar de serveis bàsics (llum, aigua, sanitaris) i altres mancances bàsiques com ara l'aigua calenta, és un indicador clau de la vulnerabilitat i de l'exclusió. Les dades de què es disposa corresponen al cens d'habitatge del 1991, però a l'espera de disposar de les dades del nou cens hom pot concloure que Balears experimenta nivells de vulnerabilitat de l'habitatge considerables no només amb relació a la manca d'aigua corrent (que s'explica per la freqüent utilització de pous i cisternes privades als pobles) sinó també pel major pes de la manca d'urinari, bany o dutxa que afecta un 6,5% i un 5,9% respectivament, quan a l'Estat és d'un 3% i un 5%. En definitiva, la vulnerabilitat de l'habitatge comprèn un 7,6% de les

llars<sup>18</sup>, que suposa de l'ordre dels 13.000 habitatges, però hi ha diferències molt apreciables per illes i municipis. Els valors màxims s'assoleixen a Eivissa i Formentera (un 12,1% de les llars).

Pel que fa a les condicions de l'habitatge específicament de les llars pobres, els resultats de l'estudi d'EDIS-FOESSA (1998) a Balears mostraven que el 26,7% de les llars pobres són a barris deteriorats o a suburbis i gairebé la cinquena part d'habitatges dels pobres de Balears es troben en mal estat o són infrahabitables. La dimensió mitjana de l'habitatge de les llars pobres de les illes és de 77,9 m<sup>2</sup>, 20,8 m<sup>2</sup> menys que la mitjana de la comunitat autònoma. Atès que entre les llars pobres el pes de les famílies nombroses és significatiu és del tot congruent que el 20,4% de les llars formades per 5 o 6 membres resideixen en llars de menys de 60 m<sup>2</sup>. Si s'utilitza l'indicador de l'amuntegament (superfície inferior a 10 m<sup>2</sup> per persona) un 8,4% de les llars pobres es troben en aquesta situació.

La importància del factor habitatge en els processos d'exclusió és del tot inqüestionable i així ho mostra la situació de l'habitatge de les llars d'usuaris de la renda mínima d'inserció entre el 1996 i el 2001. Per a aquestes famílies l'excepció és disposar d'un habitatge en propietat (solament un 9% té habitatge propi pagat i un altre 5% el paga), la majoria resideix en habitatges de lloguer (un 54%) i encara un altre col·lectiu significatiu es troba en situacions precàries pel que fa a la disposició d'habitatge; viuen en habitatges cedits (16%), o compartits (4%) o altres situacions. No és estrany, doncs, que en un 17% dels casos es tracti d'habitatges "no normalitzats" o que no consti cap domicili definit (barraques, cotxeres, pensions, prefabricats...)<sup>19</sup>.

Un altre indicador que dimensiona directament l'exclusió de l'habitatge és els processos de desnonament (de lloguers) que han tengut lloc a les Illes els darrers anys. La informació recollida<sup>20</sup> permet fer una estimació de la proporció de desnonaments entorn dels 800 processos anuals (en els anys analitzats, 1997, 1998 i 1999). Els elevats preus dels lloguers i la mobilitat residencial per a un col·lectiu important de població que es desplaça per treballar a la temporada turística fa que es tracti d'una problemàtica a tenir molt en compte a la comunitat autònoma de les Illes Balears.

Els valors màxims de desnonament es localitzen als municipis costaners i amb un turisme consolidat. Els primers llocs els ocupen Santanyí i ses Salines; el tercer lloc Lluçmajor gràcies al pes dels desnonaments a s'Arenal. Com és obvi també destaquen Palma i Calvià.

Els processos de desnonament també afecten xalets o cases grans i ben condiciona-

<sup>18</sup> L'indicador de vulnerabilitat de l'habitatge forma part de l'indicador sintètic de vulnerabilitat que s'ha aplicat al llibre *L'espai social de l'exclusió* (Carbonero, Horrach, Mascaró i Santiago, 2001).

<sup>19</sup> Vegeu el "Segon Informe: sistemes de protecció social, RMI i ajudes econòmiques finalistes" a l'estudi de base del Pla de lluita contra l'exclusió (M.A. Carbonero, C. Morey, A. Puigrós i M. Ribas, Govern de les Illes Balears, 2002).

<sup>20</sup> Les estadístiques judicials no contemplen per separat els processos de desnonament de locals i d'habitatges. Per aquesta raó la problemàtica social del desnonament no es pot quantificar a través de les fonts disponibles. L'estimació que es presenta és el resultat d'un laboriós i excepcional treball de camp de recompte

des. En aquests casos les morositats i els processos judicials que es deriven s'associen a altres factors aliens a la problemàtica de manca directa de recursos, però es tracta d'una minoria, el perfil àmpliament predominant és el de les dificultats de recursos per satisfer uns lloguers que (el 1997, 1998) se situaven en la seva majoria (un 74% dels registres) per sota de les 50.000 ptes.

És ben conegut l'augment sostingut del preu de l'habitatge a Balears en els últims anys. L'esforç<sup>21</sup> que representa accedir a un habitatge el lloguer del qual el 2000 superava el llindar del 30% dels ingressos mensuals (que es considera el llindar acceptable per poder accedir-hi) per a la gran majoria de les llars. En un recent estudi s'estimava entre 2.925 i 4.275 (segons la hipòtesi conservadora o expansiva de població i formació de llars) els habitatges de protecció oficial o de qualsevol altra modalitat de preu controlat que es necessitaven per proveir, en un horitzó de deu anys (fins el 2010), la població amb rendes per sota dels 2.500.000 de pessetes anuals, que és el llindar a partir del qual la població no pot accedir als habitatges de preu mitjà del territori.

Donat que la promoció de protecció oficial ha estat sempre particularment escassa, la problemàtica de l'habitatge és avui per avui un dels factors principals dels riscos d'exclusió, pel que fa a les llars amb menys ingressos. Al mateix temps és un dels elements determinants del retard en l'emancipació del jovent a Espanya.

#### 1.3.4. LA VULNERABILITAT I EXCLUSIÓ DE L'OCUPACIÓ

La important flexibilitat del mercat de treball, l'alt nivell d'activitat i la importància dels fluxos d'entrada i sortida de l'activitat i la inactivitat, es tradueix en la cronificació social d'unes relacions laborals fràgils i precàries. La forta rotació es manifesta en una abusiva expansió de la contractació de curta durada.

Des d'una perspectiva estricta de mercat, aquesta forta rotació i la forta capacitat d'adaptar oferta i demanda d'ocupacions a les necessitats de la producció posen de manifest, segons alguns autors, una gran "eficiència" de l'economia balear i un dels factors principals de la capacitat de generació de renda i PIB. Però els costos socials d'aquest model són indubtables. La conjunció d'un nivell elevat de rotació laboral amb uns costos per treballador inferior a la mitjana es correspon amb una estructura d'ocupacions amb un important nivell de deteriorament<sup>22</sup>. L'elevada eventualitat comporta una acusada cronificació de les situacions precàries entre els treballadors poc qualificats.

---

dels desnonaments d'habitatge als jutjats de Balears en els darrers anys en el context de les investigacions realitzades sobre problemàtiques socials. Pel que fa als jutjats de Mallorca i Menorca els resultats es troben en el llibre citat anteriorment (Carbonero, Horrach, Mascaró i Santiago, 2001) i pel que fa a Eivissa es recullen en la investigació duta a terme per M.A. Carbonero, A. Puigrós i Ribas, 2001, *op. cit.*

<sup>21</sup> L'esforç es mesura com la proporció d'ingressos mensuals que les llars han de destinar al retorn d'un préstec hipotecari. Vegeu els resultats de l'estudi de C. Trilla Bellart, *Estudi de necessitats d'habitatge a les Illes Balears. Situació actual i previsions a mitjan termini (2001-2010)* (2000).

<sup>22</sup> L'ocupació més contractada és el 2001 entre les dones el personal de neteja (23%) i entre els homes els picapedrers (un 17,7%). Els treballadors no qualificats representen el 37%.



La taxa global d'atur a Balears continua en nivells clarament inferiors a la mitjana estatal però es manté un col·lectiu d'aturats de llarga durada que arriba a les 3.817 persones, de les quals el 49% duen més dos anys d'antiguitat com a demandants d'ocupació.

El perfil majoritari d'aquest col·lectiu és el de dones (un 63% del total) d'entre 30 i 45 anys, amb molt poca o nul·la qualificació, amb fills ja escolaritzats que durant molts anys han estat allunyades del mercat de treball formal<sup>23</sup>.

Les llars on no hi ha cap ocupat i que no tenen fonts de recursos (per l'ocupació o per pensions) representen segons l'EPA (mitjana del 1999, 2000 i 2001) 7.531 llars, és a dir, un 2,9% de les llars, la qual cosa les situa lleugerament per sobre del 2% del conjunt de l'Estat.

Si s'utilitza per aproximar-se a l'exclusió laboral l'indicador de la proporció de llars amb tots els actius aturats, un 1,9% de llars es troben en aquesta situació la qual cosa representa uns nivells més baixos que la mitjana d'Espanya (3,8% de llars).

Per últim, un 13,8% de llars tenen la persona principal eventual o ocupada a temps parcial o aturada, mentre que aquest indicador suposa un 12,5% al conjunt de l'Estat.

### 1.3.5. DÈFICITS ESTRUCTURALS EN LA FORMACIÓ

Els dèficits en la formació bàsica per part dels joves adults constitueixen un indicador clau de vulnerabilitat ja que comporta que aquestes persones difícilment poden aspirar a trajectòries laborals ascendents (en qualificació i remuneracions i estabilitat) sinó que més aviat és factible pensar en la cronificació de les situacions de precarietat que presenten. La proporció de joves adults entre 20 i 39 anys sense l'escolarització obligatòria (dades del padró del 1996) ens aproxima a aquesta greu problemàtica que afecta un 31,3% dels joves de Balears.

En la seva distribució per illes, Eivissa i Formentera és on els valors mitjans són més elevats (un 35,2%) i Menorca on són més baixos (un 29,9%), tot i que la ciutat de Palma mostra uns nivells de vulnerabilitat amb relació als estudis encara més baixos (29,1%).

Per municipis en destaquen set que tenen per sobre del 40% de joves adults. Aquests municipis són Ferreries, Lloseta, Felanitx, Sant Antoni, Capdepera, Lluçmajor i es Migjorn Gran.

### 1.3.6. PROBLEMÀTIQUES A LA LLAR

Les problemàtiques a la llar constitueixen un dels factors bàsics del risc d'exclusió.

<sup>23</sup> Vegeu l'estudi *Inserció sociolaboral d'aturats de llarga durada a les Illes Balears*. Observatori Sociolaboral de la Conselleria de Treball i Formació, Conselleria de Treball i Formació, Govern de les Illes Balears, Palma, 2000.

Qualsevol de les dimensions analitzades si es combina amb la manca de suport familiar o amb relacions familiars problemàtiques multiplica les possibilitats que la persona s'endinsi en espirals negatives que li dificultin cada cop més la seva inserció social. Tot i això, no és possible obtenir dades des d'una perspectiva estructural que permetin quantificar les problemàtiques a la llar.

La proporció de llars unipersonals formades per persones de 75 anys i més representa un indicador bàsic no sols per a la planificació dels serveis i recursos específicament dirigit al col·lectiu de gent gran, sinó també per a la contribució a una visió general de la vulnerabilitat. La proporció d'aquestes llars ens remet a la intensitat dels processos d'envelliment i sobreenvelliment de la població. L'any 1996 un 5,4% de les llars de les Balears era d'aquest tipus amb unes proporcions molt semblants a Mallorca i Menorca i amb valors molt més baixos en el cas d'Eivissa i Formentera (un 2,9%).

Un segon aspecte de les problemàtiques a la família al qual es pot fer una aproximació quantitativa, tot i que amb precaucions, és el de les llars monoparentals, la gran majoria de les quals estan encapçalades per dones. Les mares soles amb fills al seu càrrec s'han estimat en 14.200<sup>24</sup>. Els processos de separació i/o divorci o viduïtat quan les dones tenen un escàs nivell de formació i poca o nul·la experiència laboral aboquen la mare sola amb infants a situacions de risc d'exclusió. De fet, la majoria dels beneficiaris titulars de la renda mínima d'inserció a Mallorca en el període 1996-2001 ha estat dones (un 70%), persones adultes joves entre 30 i 40 anys i les llars monoparentals (amb fills i sense altres persones) és el tipus de família més nombrós, amb més d'un 30% de les llars d'usuaris.

Per últim, com ja s'ha tractat en la caracterització de les llars pobres, l'escassetat de recursos s'accentua en les llars nombroses amb escassa qualificació, atur o altres problemàtiques de la persona o persones que aporten els recursos monetaris a la llar. No és estrany llavors que el 20% de les llars d'usuaris de renda mínima d'inserció (RMI) en el període comprès entre el 1996 i el 2001 estiguessin formades per cinc o més membres.

### 1.3.7. L'EMPRESONAMENT COM A FACTOR D'EXCLUSIÓ

A l'actualitat a Espanya es potencien polítiques punitives basades en el que s'anomena "tolerància zero", plantejament importat dels Estats Units i que s'introdueix cada cop més a Europa. El plantejament és molt senzill. Es considera que és en la lluita contra la petita delinqüència que es farà retrocedir la problemàtica criminal. Se cerca perseguir els petits robatoris, petit tràfic d'estupefaents, desordre públic i els comportaments protocriminals i les conseqüències directes són l'enduriment judicial i sobretot l'augment dels dispositius policíacs i penitenciaris.

A Espanya, encara que és un tema força desconegut s'han incrementat les taxes d'em-

<sup>24</sup> Vegeu l'article sobre "Marginació" a l'Informe econòmic i social de les Illes Balears 1999, volum 2. Medi Ambient, Societat i Cultura, "SANOSTRA", 1999.

presonament de forma sostinguda en els anys vuitanta i noranta i ja el 1995 aquesta taxa era superior a la mitjana de la UE i a la de la majoria dels països més propers com ara Itàlia, Portugal, Grècia o França.

Balears pel seu dinamisme econòmic i poblacional i per les especificitats de l'activitat turística que donen lloc a moviments de població (treballadors i visitants) molt acusats és una comunitat paradigmàtica pel que fa a l'empresonament. La població empresonada s'ha més que duplicat en el període 1985-94 tot seguint la tendència general d'Espanya, però amb un creixement clarament superior<sup>25</sup>.

El nombre de reclusos als centres penitenciaris de les Balears (Palma i Eivissa) sumaven a 31/02/2002 1.086 persones, 983 homes i 103 dones. El nombre d'exreclusos que es troben en una situació precària a les Illes és de prop de les 1.600 persones segons un estudi recent<sup>26</sup>.

### 1.3.8. MANCA DE SALUT I LIMITACIONS D'AUTONOMIA

Les limitacions a l'autonomia personal i d'inserció social derivades de les malalties cròniques i de les discapacitats i minusvalideses són un factor clau a tenir en compte en els processos d'exclusió. De fet, les problemàtiques de salut estan molt presents entre els perceptors d'RMI.

Pel que fa a les minusvalideses<sup>27</sup> segons un recent estudi de l'Institut Balear d'Afers Socials (IBAS) del 1999 basat en el registre de les persones vives valorades en el centre base de l'IBAS que han obtingut un grau de minusvalidesa igual o major del 33%, a Balears són 25.150, de les quals 6.162 tenen 65 anys o més.

Un estudi realitzat durant el 2000 mitjançant entrevistes a 3.067 persones amb una discapacitat valorada en un 33% o més, d'edats compreses entre els 16 i 64 anys, aporta informació específica sobre les necessitats de formació e integració laboral de les persones amb discapacitat<sup>28</sup>.

Del col·lectiu entrevistat un 23% fa feina i entre els que no fan feina un 29% manifesta no haver treballat mai i altre 45% no fa feina des de fa més de dos anys. Pel que fa a la percepció de les seves dificultats d'inserció, un 36% considera que han tengut dificul-

<sup>25</sup> La taxa d'empresonament era el 1994 de 108,5 a Balears i de 103,4 a Espanya.

<sup>26</sup> Vegeu l'article sobre "Marginació", *op. cit.*

<sup>27</sup> Es considera persona amb minusvalidesa aquella que ha estat reconeguda formalment pels òrgans competents en la matèria i que presenta com a mínim un 33% de disminució de la seva capacitat orgànica i/o funcional juntament a la suma dels seus factors socials complementaris.

<sup>28</sup> Vegeu de l'Institut Balear d'Afers Socials (2000), *Estudi de les necessitats de formació i integració laboral de les persones amb discapacitat a les Illes Balears, Govern de les Illes Balears, IBAS, Fundació ONCE i FSC, Palma de Mallorca.*

<sup>29</sup> En realitat presenten elevats percentatges de sense estudis entre els homes de 60 anys i més i les dones de 45 anys i més.

tats especials per trobar feina a causa en primer lloc de la seva discapacitat i en segon lloc de l'edat; en tercer lloc es refereixen a les carències formatives<sup>29</sup>. A través de les entrevistes es detecta sobretot la manca d'orientació professional i d'informació per conèixer les seves capacitats per desenvolupar feines apropiades.

A més, s'ha de destacar la manca d'una cultura de la prevenció de riscos laborals. A l'estudi de referència (IBAS, 2001) es posa l'exemple freqüent de dones madures que han treballat molts d'anys com a cambres de pisos, amb adopció de postures inadequades i que presenten problemes seriosos d'esquena com a resultat dels seus esforços continuats i no adequats.

L'enquesta de Salut de les Illes Balears (ESIB) mostra com l'autopercepció d'un estat de salut dolenta és major a les llars per sota del llindar de pobresa del 50%, quan prop del 10% respon que en els darrers dotze mesos han tengut una salut dolenta, mentre que la mitjana de les Balears és del 6,7%. En correspondència amb aquests resultats la qualitat de vida (mesurada a partir de la mobilitat, la cura personal, la presència de dolor o malestar i la sensació d'ansietat o depressió) és pitjor entre les classes socials desfavorides, en les quals també s'observa una major tendència de patir un trastorn mental<sup>30</sup>. Destaquen en aquestes classes el mal d'esquena amb una major prevalença entre els treballadors manuals no qualificats i la mala circulació i les varius que es troben més sovint entre els treballadors manuals semiqualficats.

La valoració de les problemàtiques de salut dels perceptors de la renda mínima d'inserció mostra que prop del 23% té una malaltia mental o pateix una depressió, que gairebé un 15% dels beneficiaris té una malaltia orgànica crònica i el 12,2% té alguna discapacitat, ja sigui física o psíquica. Per descomptat s'hi troben presents els problemes amb les drogues i l'alcohol (un 4%) i la SIDA (un 3%). No és d'estranyar per tant que es consideri que en un 10% es troben incapacitats totals per al treball i que en un 25% més es requereix un procés previ de recuperació de salut. És a dir, que les problemàtiques de salut són un component important del risc d'exclusió (s'ha treballat l'àrea de salut en un 50% dels casos d'RMI en els quals hi consta aquesta informació)<sup>31</sup>.

### 1.3.9. DIFICULTATS D'ACCÉS ALS RECURSOS INSTITUCIONALS

La dificultat d'accés als recursos institucionals és una altra dimensió de l'exclusió. Entre els processos institucionals que influeixen en els processos d'exclusió es poden citar: els efectes no desitjats dels serveis (dependència), els efectes que dificulten l'accés per la mateixa gestió de l'oferta (dispersió de competències, confusió i manca d'informa-

<sup>30</sup> Com és obvi la qualitat de vida disminueix amb l'edat, sobretot entre les dones. Per illes la valoració més negativa es troba a Mallorca (l'illa més envellida). El principal problema és la presència de malestar o dolor (un 31% dels majors de 14 anys), l'ansietat o depressió (un 19,5%) i els problemes de mobilitat (un 15%). Vegeu *Enquesta de salut de les Illes Balears, Conselleria de Sanitat i Consum, Govern de les Illes Balears, 2001, Palma de Mallorca*.

<sup>31</sup> Es tracta de 700 casos dels quals s'ha enregistrat la informació a la base de dades d'RMI de Mallorca.

ció sobre els drets) i altres efectes derivats de les limitacions d'accés per a determinats col·lectius que no reuneixen les condicions exigides per a residir i/o treballar a l'Estat espanyol segons la legislació vigent.

Pel que fa les dificultats derivades de la gestió de l'oferta de recursos institucionals, un bon exemple és el de la gestió de la renda mínima d'inserció que des de la seva implantació el 1996 fins al 2001 no ha augmentat el nombre de titulars usuaris (tendència que canvia el 2002) que foren 573 el 2001. I en canvi s'ha xifrat la demanda potencial de llars d'usuaris prop de les 4.500 (per al 2000). La desproporció és evident, però en contra del que hom podria pensar no hi ha hagut en aquests anys un excés de demanda o de sol·licituds que no hagin pogut ser ateses, ben al contrari, no s'han formulat o tramitat les necessitats socials d'inserció a través del recurs renda mínima d'inserció majoritàriament.

Una prova evident que es tracta de dificultats en la forma de gestió i en el coneixement del recurs s'obté si s'observa la distribució municipal dels beneficiaris titulars de la renda mínima d'inserció a Mallorca entre el 1996 i el 2001. El 71,5% es concentren a Palma, que està sobrerrepresentada; a la resta de Mallorca no hi ha una correspondència entre la gestió d'RMI i el pes poblacional dels municipis.

L'altre factor d'exclusió causat per barreres institucionals el representa la problemàtica dels immigrants "sense papers", en situació legal no regularitzada. No es disposen de dades contrastades i regulars sobre el volum d'aquest col·lectiu però es pot tenir una idea de la dimensió del fenomen migratori dels darrers anys a partir del padró municipal d'habitants; el 2001 el volum d'estrangers no comunitaris, segons aquesta font, se situa en 48.532 persones, quan el 1998 sumaven 22.959 persones. La proporció de població estrangera (en general) s'ha duplicat en els darrers tres anys (d'un 4,8% el 1998 a un 8,4% el 2001).

Si es considera el volum i caracterització dels estrangers no comunitaris amb targeta sanitària específica "sense recursos" dels 2.923 estrangers comptabilitzats procedeixen en la seva immensa majoria, 2.514, d'Amèrica Central i del Sud (un 81%) i solament en un 7,4% són d'Àfrica quan la proporció segons el padró del 2001 és respectivament de 17,2% i 14,1% de la població estrangera. És a dir, hi ha un clar biaix entre els sol·licitants de la targeta que també ens informa de com les dificultats de l'idioma i els costums dels col·lectius d'immigrants poden representar un fre per gaudir dels beneficis institucionals i com per contra les xarxes socials de suport poden afavorir aquest accés.

### 1.3.10. L'INDICADOR SINTÈTIC DE VULNERABILITAT I LES ÀREES D'ATENCIÓ PREFERENT

Un dels reptes més importants avui per avui en l'anàlisi de l'exclusió és arribar a un consens sobre la manera d'abordar a través d'un indicador sintètic la multidimensiona-

<sup>32</sup> Els indicadors que formen part de l'indicador sintètic són: llars de gent anciana que viu sola, joves

litat de l'exclusió. Però les dificultats per obtenir la informació a les distintes escales territorials fan extremadament difícil aquest consens a nivell europeu.

La investigació de tipus quantitatiu sobre l'exclusió social a Balears que s'ha duit a terme en els últims anys s'ha orientat precisament a l'elaboració d'un indicador sintètic de vulnerabilitat estructural que permetés resumir les diverses dimensions tractades a nivell inframunicipal<sup>32</sup> amb l'objectiu d'aproximar-se a les àrees de major concentració de vulnerabilitat. Tot i que els resultats per àrees vulnerables constitueixen la raó de ser de l'esforç metodològic també es pot utilitzar el mateix indicador a nivell municipal i per comparar les illes que constitueixen la comunitat autònoma. Així, si es considera que Balears té un valor 1 es pot observar que el major valor de vulnerabilitat es registra a Eivissa i Formentera amb un 1,14 i el menor a Menorca amb un 0,89. En el cas de Mallorca, amb un 0,96, s'ha de distingir entre Palma (0,91) i la resta de municipis que tenen valors lleugerament superiors a la mitjana balear (1,01).

Quan es davalla a un nivell d'anàlisi més baix, el municipi, ja es posa de manifest un ventall important de situacions diferenciades. En aquest sentit, destaca una clara homogeneïtat en el cas d'Eivissa i Formentera on tots els municipis tenen un valor a l'indicador bàsic de vulnerabilitat superior a la mitjana de Balears i un baix grau de dispersió entre els seus municipis. També a Menorca es produeix una significativa homogeneïtat entre els vuit municipis i solament el cas del Migjorn Gran, amb 1,38, se situa entre els municipis amb valor més alt.

A Mallorca és on es produeix una major variabilitat i on es posa de manifest l'existència d'una certa tipologia diferenciada de municipis amb relació a la vulnerabilitat social i als indicadors considerats. Els valors màxims es troben en municipis d'intensa activitat turística (Llucmajor, Capdepera, Alcúdia i Andratx) amb valors superiors a l'1,20. A l'altre extrem un conjunt significatiu de municipis de la serra de Tramuntana i del Pla de Mallorca mostren valors de vulnerabilitat molt baixos, inferiors en tots els casos a 0,80; la característica comuna és la de ser municipis petits que en cap cas no superen els 5.000 habitants<sup>33</sup>.

En els grups centrals, amb valors entre 0,80 i 1,20, se situa el gruix dels municipis, entre els quals els que es decanten cap a una major vulnerabilitat són els municipis més dinàmics i turístics (Calvià, sud de Mallorca, badia d'Alcúdia, zona de Llevant). S'ha de

---

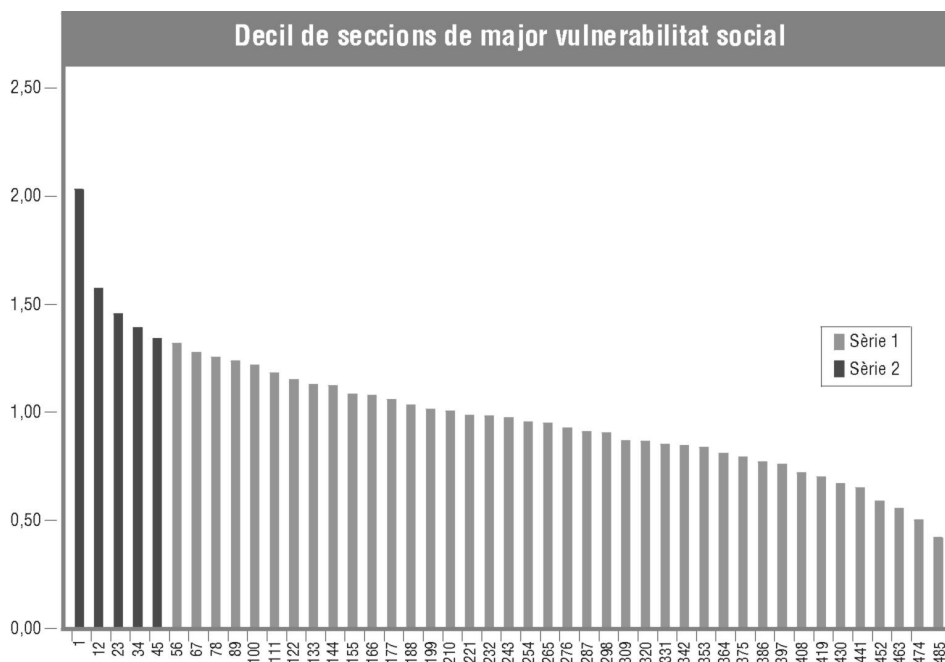
entre 20 i 39 anys sense graduat escolar, persones en situació de precarietat laboral, llars amb dèficits greus a l'habitatge. *L'espai social de l'exclusió, op.cit.*

<sup>33</sup> N'hi ha altres de municipis petits que presenten valors més alts com ara Costitx, Consell, Lloret o Ariany on segurament l'elevat sobreenvelliment i el pes de les llars unipersonals de majors fan elevar l'indicador.

<sup>34</sup> La construcció de l'indicador sintètic de vulnerabilitat, la metodologia de la seva aplicació per comparar els microterritoris i els resultats obtinguts es desenvolupen en el llibre *L'espai social de l'exclusió a les Balears, op. cit.* Es tracta dels resultats de la investigació duita a terme entre el 1998 i el 2000 per part de Ma. Antònia Carbonero; Pere Mascaró; Andreu Horrach i Josefina Santiago.

fer notar que en els casos dels municipis, i sobretot a Palma, la utilització d'aquest indicador a nivell municipal presenta força limitacions ja que agrupa zones amb intensitats de vulnerabilitat molt disperss, tal i com es posa de manifest en l'anàlisi inframunicipal.

GRÀFIC III-5.



Font: Elaboració pròpia

L'indicador sintètic de vulnerabilitat estructural<sup>34</sup>, a partir de la informació del cens i del padró ha permès jerarquitzar les zones vulnerables de les Balears a nivell de secció censal<sup>35</sup>. El decil de zones més vulnerables es considera un instrument de primer ordre per establir les àrees d'atenció preferent sobre les quals concentrar els esforços d'intervenció social integral i transversal per part de l'Administració pública.

L'ordenació jerarquitzada de les 487 seccions de Balears permet observar que els dos extrems formats pel primer i darrer decil tenen una gran variació amb relació a la mitjana mentre que el perfil de la corba de distribució se suavitza molt a les parts centrals; és a dir, la vulnerabilitat augmenta més que proporcionalment en les àrees socials més desfavorides i, per contra, a partir d'un nivell molt baix de vulnerabilitat, aquesta es redueix de forma significativa (vegeu gràfic III-5).

Les 49 seccions que conformen el decil de més vulnerabilitat se situen a Palma, a l'illa d'Eivissa i a diversos indrets de Mallorca i destaca sobretot la total absència de microzones corresponents a Menorca.

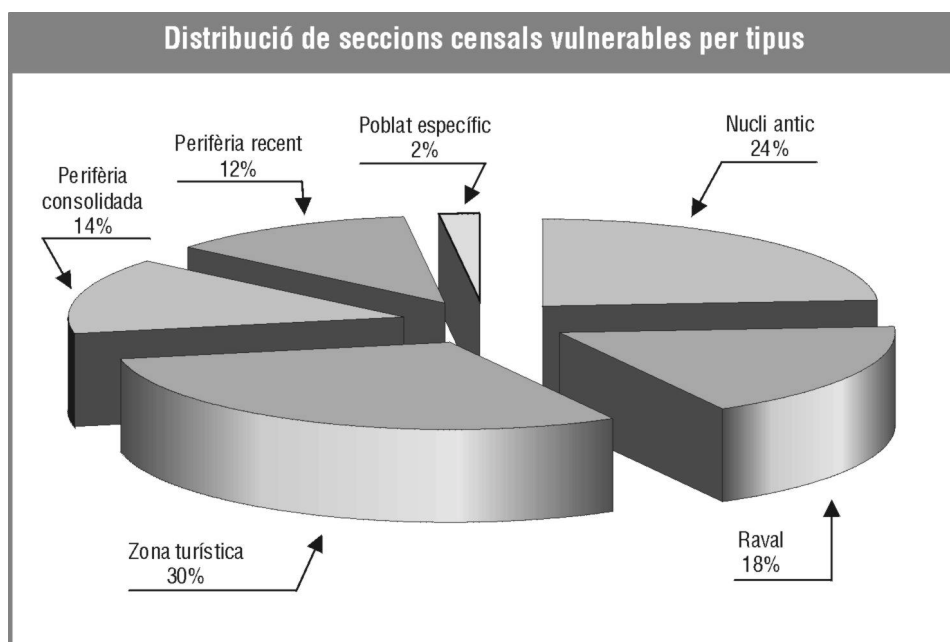
<sup>35</sup> S'ha aplicat l'indicador sintètic a les 487 seccions censals de Balears.

Les 49 zones més vulnerables:

Palma	21
Pobles de Mallorca	17
Eivissa i Formentera	11
Menorca	0

La no-presència de cap secció de Menorca eliminava l'opció d'anàlisi a aquesta illa a partir d'aquesta metodologia, per aquesta raó i donat que l'objectiu d'anàlisi implicava delimitar més acuradament les zones vulnerables i dur a terme una enquesta a una mostra representativa d'aquestes llars<sup>36</sup> es va realitzar l'anàlisi distingint cada illa i Palma per separat per poder comparar les zones més vulnerables a l'interior de cada illa.

GRÀFIC III-6.



Font: Elaboració pròpia

<sup>36</sup> La secció censal és una unitat administrativa que permet una aproximació a les zones de vulnerabilitat però no s'hi ha d'identificar estrictament. A partir de les dades estructurals es va dur a terme un procés laboriós de delimitació de les microzones vulnerables a partir de les entrevistes amb els professionals (treballadors socials i educadors de carrer, sobretot) que treballen en els municipis on se situen aquestes zones. A continuació es va fer una enquesta a mil llars que permeté caracteritzar les problemàtiques més importants d'aquestes zones. La metodologia i els resultats d'aquesta investigació es troben en Ma. Carbonero, A. Horrach, P. Mascaró i J. Santiago (2001).



Per últim es varen agrupar les zones més vulnerables en funció d'una tipologia urbana (a la qual s'han afegit les zones turístiques) que permet caracteritzar les zones en funció de la preponderància d'unes o altres dimensions de l'indicador de vulnerabilitat (vegeu gràfic III-6).

Les seccions més vulnerables se situen en els *nuclis antics* on la degradació extrema de l'habitatge és el més destacat. És el cas de sa Gerreria, la zona d'Apuntadors, Banc de s'Oli i la zona dels carrers de la Missió i del Carme, a Palma, o a Eivissa sa Penya i Dalt Vila. Però es tracta de zones que avui es troben en un procés de transformació important i és on més s'han d'utilitzar les dades del cens del 1991 com un element d'orientació<sup>37</sup>.

A partir de les llars entrevistades, les principals característiques de les àrees vulnerables dels nuclis antics són pel que fa a l'habitatge les carències d'il·luminació natural, ventilació i la insalubritat, que afecten entre un 10% i un 15% de les llars. D'acord amb aquestes dades, el grau de deteriorament és també important així com la presència de barreres arquitectòniques, sobretot als accessos. Es tracta de zones socialment heterogènies on resideixen per una part una població envellida, amb freqüència sola; nous residents que adquireixen habitatges rehabilitats amb nivells socioeconòmics mitjans-alts i els nous residents que ocupen els habitatges degradats, de lloguers baixos.

Es tracta de zones, per tant, que atreuen la població immigrada recent i al mateix temps són àrees sobreenvellides. Aquest doble perfil dona lloc a una escassa xarxa de relacions en el barri. Són les zones on menys familiars es tenen al mateix barri i on menys entrevistats formen part d'algun tipus d'associació. Per les mateixes raons el nivell de coneixement de les problemàtiques del barri és menor que a altres tipus de zones.

Les àrees vulnerables de les zones urbanes perifèriques recents són força homogènies morfològicament i socialment; se situen a barris populars on predominen els blocs de pisos construïts a partir de finals dels setanta i en les dècades posteriors. Es tracta d'àrees amb un perfil predominant de població jove, amb un pes important de les llars amb fills en edat escolar i llars monoparentals. Destaca el pes de la població nascuda a altres comunitats autònomes però que ja fa anys que resideix a les Balears i que primer varen viure a altres zones. Tenen un predomini absolut els habitatges en propietat que moltes vegades s'estan pagant ja que es tracta de parelles joves adultes. La vulnerabilitat associada a la manca de formació destaca respecte d'altres zones (no així la de l'habitatge) tot i que hi ha una millora en les generacions d'adults joves (menors de 40 anys) respecte dels més majors, més acusada que a altres zones.

<sup>37</sup> El cas més clar és el de sa Gerreria on s'ha duit a terme una transformació urbana i social important i controvertida. Per aquestes raons (ja que al mateix temps hi ha estudis específic d'aquesta zona) es va optar per no comptar amb aquesta zona a l'hora de passar les enquestes a les llars de les zones vulnerables.

<sup>38</sup> Entre altres raons la gent adulta major (més enllà dels 50 anys) tendeix a considerar la seva situació actual més positivament que la gent jove adulta.

És al tipus de zones vulnerables on més famílies en situació de necessitat es detecten i on més llars pobres (en pobresa severa i relativa) hi ha. També s'observa una correspondència entre un major grau de necessitats detectades i una proporció també major de necessitats percebudes i d'utilització dels serveis. S'ha de destacar la importància de les llars amb tres generacions, i més concretament amb gent gran que viu amb els fills i altres parents, per aquesta raó són freqüents les situacions de polinecessitat sobretot de la gent gran amb problemes de salut i/o manca d'autonomia.

Per últim, s'ha de destacar a les zones vulnerables de la perifèria recent la importància de la percepció negativa del barri al mateix temps que es detecta un major grau d'associacionisme i coneixement de les problemàtiques del barri.

Les zones vulnerables de la perifèria consolidada es refereixen a aquelles que se situen en els barris que es consolidaren sobretot entre els anys cinquanta i finals dels setanta i on predomina una població madura amb una acusada vulnerabilitat relacionada amb la manca de formació i amb la desqualificació. És el segon tipus de zona pel que fa a pes de les llars pobres per darrera de les zones vulnerables de la perifèria recent. I el mateix succeeix respecte del grau de necessitats detectades encara que les necessitats percebudes per la població són considerablement inferiors a les detectades a les entrevistes<sup>38</sup>. Es tracta del tipus de zones on hi ha un major grau d'arrelament al barri en forma de xarxes de familiars i amics i grau d'associacionisme.

Les zones vulnerables dels ravals de les ciutats, en canvi es caracteritzen per un grau de vulnerabilitat de l'habitatge important ja que es tracta de zones amb habitatges antics i degradats en una proporció important. Hi ha un acusat envelliment de la població i en conseqüència hi tenen rellevància les llars unipersonals. La majoria de la població fa anys que viu al barri i hi destaquen les xarxes de relacions comunitàries (parents i amics) més que el grau de participació en associacions.

Per últim a les zones vulnerables que podem considerar zones turístiques destaca pel que fa a la vulnerabilitat de l'habitatge la importància comparativa del lloguer, la reduïda grandària dels habitatges (el que propicia l'amuntegament quan els apartaments de temporada es converteixen en residències permanents) i el pes dels processos de desnonament. La informació qualitativa permet matisar les dades ja que és ben conegut que les zones turístiques són molt heterogènies a nivell urbanístic i social i que les problemàtiques es concentren sobretot en microzones on hi ha grans blocs d'apartaments degradats.

La vulnerabilitat a les zones turístiques és poc visible, la població és jove i és on s'han detectat menys necessitats i on els mateixos entrevistats perceben menys necessitat de suport i on menys acudeixen als serveis socials. Però altres indicadors relacionats amb les problemàtiques penals o els desnonaments ens posen sobre la pista de zones on la integració/participació en els barris és molt escassa així com el mateix coneixement de les problemàtiques i mancances de la zona on resideix aquesta població. Aquesta percepció contrasta amb la importància constatada a través de les entrevistes amb els professionals d'atenció a la problemàtica infantil i juvenil a zones on en temporada alta els dos progenitors (o un, si es tracta de llars monoparentals) han de romandre moltes hores fora de casa. Hi ha un dèficit generalitzat (amb l'excepció d'alguns municipis turístics emblemàtics com ara Calvià) de serveis de guarderia, de centres juvenils etc.

En definitiva, des de l'Administració cal avançar en l'articulació de polítiques socials

dirigides a pal·liar les situacions d'exclusió i propiciar processos d'inserció social; però també s'ha de prevenir l'exclusió amb actuacions sobre els factors estructurals de la vulnerabilitat a través de programes que incideixin de forma integrada en especial sobre els microterrisoris on es concentra la població vulnerable.