

**MANUAL SOBRE L'EMISSIÓ DE  
DICTÀMENS DEL CONSELL ECONÒMIC  
I SOCIAL DE LES ILLES BALEARS**

Secretaria general del CES

# **ASPECTES GENERALS**

Les opinions del Consell s'expressen sota la denominació de "Dictamen del Consell Econòmic i Social de les Illes Balears" i no són vinculants. L'emissió dels dictàmens es realitza d'acord amb el que disposa la Llei 10/2000, de 30 de novembre, per la qual es regula el CES i per les disposicions del seu Reglament, aprovat mitjançant el Decret 128/2001, de 9 de novembre.

A banda d'emetre dictàmens, el CES elabora anualment una memòria socioeconòmica i un informe amb propostes sobre el contingut de l'avantprojecte de llei de pressuposts. També pot emetre informes o estudis sobre qüestions socials, econòmiques i laborals a iniciativa pròpia o a sol·licitud del Govern i promoure i dur a terme iniciatives sobre aquestes qüestions.

En el dictamen 6/2002, s'afirma que un dictamen *"és el resultat d'un esforç de consens en les opinions i parers dels consellers que estan integrats en el seu Ple, els quals actuen com a consellers que són del CES amb independència de la seva procedència sindical, empresarial o institucional"*.

Per tant, el dictamen del CES és única i exclusivament l'opinió del CES –article 14 núm. 7 de la Llei 10/2000– la qual no és el parer individual de les institucions i organitzacions que hi poden designar representants ni, en cap cas, la substitueix.

D'altra banda, el CES no ha de suplir la consulta sectorial preceptiva i la informació prèvia en l'elaboració de normes per part de l'Executiu. El compliment d'aquests tràmits té una gran rellevància i és una passa fonamental i no condiona ni substitueix els corresponents als informes i dictàmens que s'han d'elaborar. I igualment quan el Govern fa de legislador no es pot plantejar que, degut a la seva sol·licitud de dictamen a una institució de naturalesa consultiva, com és el CES, ja cobreix la informació prèvia o la consulta sectorial.

En aquest sentit es pronuncia el CES en el dictamen 06/2002, el qual estableix que *"[l]es normes generals de naturalesa urbanística del nivell d'un projecte de decret afecten els drets i els interessos legítims dels ciutadans i mereixen l'atenció de tothom i especialment dels seus destinataris funcionals i dels grups socials afectats. Aquesta qüestió imposa prudència i recerca del màxim consens a través dels conductes previstos en l'ordenament jurídic. Arran d'aquesta observació volem palesar que el compliment dels tràmits de consulta i informació prèvia tenen una gran rellevància, esdevenint passes fonamentals per tal que la norma projectada assoleixi l'adequació de regulació que és desitjable"*. En el mateix sentit s'expressa el dictamen 09/2002, on es diu: *"(...)no consta en l'expedient normatiu tramés per la conselleria sol·licitant que s'hagin dut a terme els aconsellables, tot i que no preceptius, tràmits d'audiència i participació"*.

*Aquests tràmits no condionen ni substitueixen els corresponents als informes i dictàmens que s'han d'elaborar. I igualment la conselleria autora de l'avantprojecte de llei no es pot plantejar que, degut a la seva sol·licitud de dictamen a una institució de naturalesa consultiva, com és el CES, ja cobreix la informació prèvia o la consulta sectorial"*.

### **A) Qui emet els dictàmens?**

L'òrgan que emet els dictàmens és el Ple del CES, tot i que pot delegar expressament la tasca a la Comissió Permanent.

### **B) Quan és obligatòria la consulta al CES?**

La consulta al CES és obligatòria o preceptiva respecte de tots els projectes de decret i avantprojectes de llei que regulin, d'una banda, l'organització i funcionament del CES i d'altra, matèries socioeconòmiques, laborals i d'ocupació, excepte la llei de pressuposts generals.

Efectivament, segons l'article 2.1.a) de la llei 10/2000 *"correspon al Consell Econòmic o Social, de les Illes Balears les funcions següents:*

*a) Emetre dictamen amb caràcter preceptiu i no vinculant, en relació amb les matèries següents:*

*Primer. Avantprojectes de llei i projectes de decrets que regulin matèries socioeconòmiques, laborals i d'ocupació, tret de l'avantprojecte de llei de pressuposts generals.*

*Segon. Avantprojectes de llei o projectes de disposicions administratives que afectin substancialment l'organització, les competències o el funcionament del Consell Econòmic i Social.*

*Tercer. Qualsevol altra matèria sobre la qual, d'acord amb l'establert en una llei, sigui obligatori consultar-lo."*

### **C) Quan és facultativa la consulta al CES?**

La consulta al CES no és obligatòria per als projectes de disposicions administratives distintes als decrets en matèria socioeconòmica, laboral i d'ocupació.

En aquest sentit la lletra b) de l'article 2.1 de la llei 10/2000 estableix que *"correspon al Consell Econòmic i Social de les Illes Balears les funcions següents:*

*b) Emetre dictamen amb caràcter facultatiu i no vinculant amb relació amb les matèries següents:*

*Primer. Projectes de disposicions administratives que regulin matèries socioeconòmiques, laborals i d'ocupació.*

*Segon. Qualsevol altre assumpte, a sol·licitud del Govern o de les entitats i les organitzacions que integren el Consell, en la forma que es determini en el Reglament d'organització i funcionament"*

#### **D) Què s'ha d'entendre per avantprojecte de llei i per projecte de decret ?**

En una iniciativa legislativa i, durant el procés d'elaboració d'un projecte de llei, la Conselleria competent **trametrà al Consell el document normatiu que es trobi en condicions de trametre's al Consell de Govern, a falta únicament dels dictàmens dels òrgans de consulta que fossin convenients. Per tant no es pot trametre al CES l'esborrany de l'avantprojecte.**

Quant als projectes de disposicions administratives, d'igual forma **tampoc se trametran els projectes inicials**, sinó que primer caldrà superar les fases d'audiència i participació, informació pública si cal, així com l'aportació del ens territorials locals, perquè **el document** recollint les modificacions possibles, **es trobi a falta del dictamen dels òrgans consultius.**

Tant els avantprojectes de llei com els projectes de decret són textos tancats que es troben en fase de tramitació. Un text que es trobi encara en fase d'elaboració, com un esborrany, no ha de ser doncs sotmès a la consideració del CES. Així es dedueix d'una lectura sistemàtica del Títol IV de la Llei 4/2001, del Govern .

El CES s'ha pronunciat diverses vegades sobre aquesta qüestió: En el dictamen 04/2002, el Consell afirma que *"[l]a Llei 4/2001, de 14 de març, del Govern de les Illes Balears, no concreta de manera expressa el moment en què un avantprojecte de decret esdevé projecte. No obstant, a partir d'una interpretació sistemàtica del Capítol III ("de la potestat reglamentària"), pertanyent al Títol IV ("de la iniciativa legislativa i de les potestats normatives del Govern"), es dedueix que els avantprojectes de decret esdevenen projectes quan ja s'ha iniciat la seva tramitació. En aquest sentit, l'article 42.1 de la Llei estableix, referint-se a la fase d'elaboració, que "...[p]er fer-ne la tramitació, s'ha d'adjuntar a l'avantprojecte una memòria i, si s'escau, un estudi econòmic", mentre que en els articles següents, relatius a diferents fases de la tramitació (l'audiència i participació, la informació pública, la intervenció d'ens territorials, informes i dictàmens), ja es parla de "projecte". Amb més raó, l'article 46 disposa, de manera expressa, que els "projectes de disposicions" hauran de ser sotmesos preceptivament, entre d'altres, als "dictàmens del Consell Consultiu i els d'altres òrgans de consulta i assessorament".*

*S'ha d'entendre, doncs, que en el moment que un text es sotmet a dictamen ja es troba en la seva fase de tramitació i que, en conseqüència, es tracta d'un projecte de decret i no d'un avantprojecte."*

En el dictamen 06/2002 , es recorda que *"l'article 46 de la Llei del Govern disposa, en relació a la tramitació de disposicions reglamentàries, que els projectes de disposicions hauran de ser sotmesos preceptivament, entre d'altres, als dictàmens "del Consell Consultiu i els d'altres òrgans de consulta i assessorament, en els casos prevists en la legislació que els regula" i que la Llei 10/2000, de 30 de novembre, del Consell Econòmic i Social (BOIB núm. 150, de 9 de desembre), estableix en el seu article 1 que correspon a aquest CES emetre dictamen preceptiu i no vinculant "en relació amb projectes de decrets (...) que regulin matèries socioeconòmiques, laborals i d'ocupació (...)"*

*L'article 42 núm. 1 de la Llei del Govern, estableix, a més, que "[L]'elaboració de disposicions administratives és iniciada pel conseller competent" (...). Per fer-ne la tramitació, s'ha d'adjuntar a l'avantprojecte una memòria i, si s'escau, un estudi econòmic". Els articles 43 a 46, relatius a l'audiència i participació, la informació pública, la intervenció dels ens territorials i els informes i dictàmens es refereixen en tot cas a projectes de decret.*

*De la lectura sistemàtica de la Llei del Govern es dedueix que el text en relació al qual s'ha de sol·licitar dictamen és un projecte en tramitació i no un esborrany en fase d'elaboració. Projecte de decret sobre el qual no hi ha cap dubte quant a la seva aportació al Consell de Govern per a l'aprovació"*

En el mateix sentit s'expressa el dictamen 09/2002, quan en l'observació general segona indica que *"[e]l CES confia que el projecte de llei que es presenti en el Parlament, no incorpori canvis substancials o mesures noves no incloses en el text sotmès a dictamen que puguin suposar una disminució de les competències consultives pròpies d'aquest Consell en el procediment d'elaboració de les normes.*

*Cal recordar, en aquest sentit, d'una banda, que la Llei 10/2000, de 30 de novembre del CES, estableix a l'article 2.1 a), paràgraf primer, que el CES té com a funció l'emissió de dictàmens preceptius i no vinculants en relació amb "avantprojectes de llei (...) que regulin matèries socioeconòmiques, laborals i d'ocupació". D'altra banda, l'article 36 de la Llei del Govern, que s'ocupa del procediment d'iniciativa legislativa, disposa que aquest procediment s'inicia "a la conselleria competent mitjançant la redacció d'una proposta d'avantprojecte" que és elevat pel conseller competent al Consell de Govern com a avantprojecte.*

*En la primera fase la norma està sotmesa a canvis i no té un text fixat que reflecteixi la intenció del legislador.*

*En la fase de tramitació de l'avantprojecte, en canvi, allò que el promotor de la norma vol està ben reflectit en el seu text i els canvis possibles esdevenen de les consultes que fa als òrgans corresponents. Però s'entén que el text ja s'ha conclòs".*

## **E) Qui ha de fer la consulta?**

És el conseller competent o el secretari general tècnic en el seu nom.

Cal recordar sobre aquesta qüestió que l'article 36 de la Llei 4/2001, de 14 de març, del Govern, estableix pel que fa a la iniciativa legislativa del Govern, que el procediment d'elaboració del projectes de llei s'inicia a la conselleria competent" i que **"el conseller competent ha d'elevat l'avantprojecte al Consell de Govern perquè se s'escau, l'aprovi com a projecte de llei"**.

Pel que fa a les disposicions reglamentàries, l'article 38 de la mateixa llei estableix que "[l]a potestat reglamentària de l'administració de la comunitat autònoma

correspon al Govern de les Illes Balears” i l'article 42 de la mateixa llei que “[L]elaboració de disposicions administratives és iniciada pel **conseller competent**”

Atès, doncs, que en el si del Govern és el conseller competent qui té la responsabilitat de la tramitació i que la consulta al CES forma part de la fase de tramitació, és criteri d'aquest Consell que les sol·licituds de dictamen siguin trameses pel conseller corresponent o, en el seu nom, pel secretari general tècnic.

En el dictamen 12/2002, s'aborda aquesta qüestió, tot afirmant que “[a]quest CES vol destacar la cabdal importància del seguiment d'un procediment uniforme en la presentació de sol·licituds de dictamen i del compliment rigorós del Reglament d'organització i funcionament, per afavorir així l'agilitat i, en conseqüència, l'eficàcia i l'eficiència en l'actuació del CES, considerades com a principis rectors de l'actuació de l'Administració segons l'article 103 de la Constitució i 3 de la Llei 6/1997, de 14 d'abril, de organización y funcionamiento de la Administración General del Estado (BOE núm. 90, de 15 d'abril)”.

D'altra banda, el dictamen 05/2002 recomana, sobre la base d'aquest argument, “que l'habilitació per dictar normes no es refereixi a la Conselleria sinó al conseller”.

## **F) Quina forma té un dictamen del CES?**

En els dictàmens es distingeixen cinc parts:

### *I.- Antecedents:*

És una relació ordenada dels fets més rellevants des de l'entrada de la sol·licitud i es fa menció del contingut de l'expedient.

### *II.- Contingut de la norma sotmesa a dictamen:*

Es fa referència a l'estructura de la norma i és un breu resum sobre cadascuna de les seves parts.

### *III.- Observacions generals:*

És una valoració sobre l'oportunitat de la norma i el seu efecte econòmic i social. Fa al·lusió, si pertoca, a aspectes generals que segons el CES es podrien millorar, com per exemple, la sistemàtica, la claredat en la redacció, etc.

### *IV.- Observacions particulars*

Són comentaris als articles de la norma. Si presenta una estructura complexa, amb títols i capítols, es fa primer una valoració conjunta del títol o capítol corresponent i després als articles sobre els quals el CES consideri convenient fer comentaris.

### *V.- Conclusions*

7

La finalitat fonamental d'aquesta fase és l'expressió de la opinió final que el CES considera sobre la consulta realitzada.

Finalment, els dictàmens del CES estan rubricats amb la signatura del secretari general i el vist-i-plau del president del Consell.

Si n'hi ha, s'acompanyen els vots particulars corresponents.

El dia de la seva emissió, el dictamen és notificat al sol·licitant.

Els dictàmens del Consell Econòmic i Social no es publiquen en el BOIB. La seva difusió està regulada a la Resolució del President del CES pel qual s'aproven les normes per fer públics els dictàmens del Consell Econòmic i Social de les Illes Balears, aprovades pel Ple de 27 de juny (BOIB núm. 81, de 6 de juliol de 2002)(vegeu annex 3).



# **PROCEDIMENTS PER A L'EMISSIÓ DE DICTÀMENS**

## A) Quins procediments hi ha?

La llei i el Reglament del CES preveuen l'aplicació del procediment ordinari i el d'urgència. Ambdós tenen les mateixes fases amb l'única diferència que en el procediments d'urgència els terminis s'escurcen a la meitat.

## B) Quin procediment s'aplica en cada cas?

Com a norma general s'aplica el procediment ordinari, segons el qual els dictàmens preceptius i facultatius s'hauran d'emetre en el **termini d'un mes**. Excepcionalment, *"en el cas que la tramesa de l'expedient es faci constar de manera expressa i raonada la urgència"* (art. 3 de la Llei 10/2000), el termini per emetre'ls és de 15 dies. És el president del CES qui valora la justificació de la urgència per evacuar el dictamen.

## C) Per què s'han de respectar els terminis?

Si els terminis no es respecten el sol·licitant dona el tràmit per complert.

Així ho estableix l'article 43.6 del Reglament del CES la llei 10/2000: *"Havent transcorregut el termini corresponent sense que s'hagi emès dictamen, aquest s'entendrà evacuat amb els efectes que legalment o reglamentàriament pertoquin"*.

## D) Quines són les fases del procediment per emetre un dictamen?

Es distingeixen tant en el procediment ordinari com en el procediment urgent, les fases següents:

### 1. Entrada de la sol·licitud

Durant aquesta fase es distingeixen els passos següents, segons aquest ordre cronològic:

- 1.1. Control de procedència: Atès que les relacions entre el CES i el Govern s'articulen a través de la Conselleria competent en matèria de Treball, les sol·licituds han de provenir d'aquesta Conselleria. Això no és necessari en relació amb les eventuais comunicacions posteriors sobre el dictamen, que es poden realitzar per raons d'economia processal amb al conselleria que el sol·licita.

El fet que una sol·licitud de dictamen no provingui de la Conselleria competent en matèria de Treball és motiu d'inadmissió de la sol·licitud.

- 1.2. Registre de la sol·licitud: Una vegada s'ha controlat la procedència de la sol·licitud es fa la corresponent anotació d'entrada en el Registre del CES.

1.3. Comprovació dels requisits: L'equip tècnic del CES comprova que la sol·licitud compleixi els requisits que estableix la disposició addicional primera del Reglament. És a dir, es comprova:

- Que vagi adreçada al Hble. President del CES.
- Que s'adjunti l'expedient i/o informes previs a la conclusió del projecte de norma que ajudin a l'elaboració del criteri del Consell
- Que es presenti original i còpia en paper de la sol·licitud i de tota la documentació.
- Que es presenti també en suport informàtic (en disquet o per correu electrònic).
- Que s'aporti tota la informació que pugui considerar-se rellevant entorn de l'objecte del Decret.

Si es constata el compliment de tots els requisits el termini comença a comptar a partir de la data d'entrada.

Si, per contra, manca algun d'ells, es considerarà que la sol·licitud està incompleta i se'n requerirà la subsanació al sol·licitant en el termini de deu dies, d'acord amb l'article 71 de la Llei 30/1992, de 26 de novembre, del règim de les administracions públiques i el procediment administratiu comú.

1.4. Còmput dels terminis: El termini per emetre el dictamen comença des de la data del corresponent registre d'entrada de la sol·licitud en el Consell Econòmic i Social i, únicament s'interrompra per la petició de millora de la sol·licitud. Aquesta, es millorarà en un termini de 10 dies comptadors a partir del dia següent a la data de la comunicació. En cas de no presentar-se la documentació demanada pel CES pel que fa a la sol·licitud, aquesta serà retornada al sol·licitant.

1.5. Anunci d'entrada als consellers del CES: L'entrada de la sol·licitud s'anuncia a tots els consellers (titulars i suplents) i se'ls tramet el text del projecte de norma sobre la qual es sol·licita dictamen.

1.6. Tramesa a organitzacions no representades en el CES: S'obre un tràmit d'audiència perquè participin, segons la matèria tractada, les organitzacions sindicals i empresarials que no formin part del Consell i que siguin representatives en un sector productiu o laboral específic en l'àmbit de les Illes Balears.

## 2. Designació del procediment

L'òrgan encarregat de designar el procediment és el President del CES. Amb caràcter general es designarà el procediment ordinari. Només excepcionalment, a petició del sol·licitant i si la justificació és considerada suficient, es designarà el procediment urgent. La motivació de la decisió ha d'anar inclosa en l'apartat d'antecedents del dictamen.

### **3. Assignació de la tasca a una Comissió de Treball**

#### **3.1 Qui la designa:**

L'òrgan encarregat d'assignar l'elaboració del dictamen a una Comissió de treball és la Comissió Permanent.

A causa que aquesta Comissió se convoca ordinàriament una sola vegada en el termini d'un mes natural i, per altra banda coneixedors del termini màxim del què disposa el Consell per a l'emissió dels dictàmens --el qual serà com a màxim d'un mes--, són causes suficients que ens obliguen a quan arribi una sol·licitud de dictamen aquesta s'inclouï en l'ordre del dia de la sessió més pròxima en el temps, amb la finalitat de poder complir i respectar el termini per a la seva emissió. Si és necessari, el president haurà de convocar sessió extraordinària de la Comissió Permanent. En la sessió --ordinària o extraordinària -- de la Comissió Permanent es decideix a quina Comissió de treball permanent s'assigna la tasca.

Si la matèria no encaixa en cap de les àrees d'actuació de les comissions de treball permanents, el Ple pot acordar la creació d'una Comissió específica. En l'actualitat hi ha tres comissions de treball permanents i una específica, que s'ocupa de l'elaboració de la Memòria Socioeconòmica anual del CES.

#### **3.2 Les Comissions de treball permanents: àrees d'actuació:**

##### **3.2.1 Comissió d'Economia, Desenvolupament Regional i Medi Ambient**

- Economia i fiscalitat.
- Unió Europea , desenvolupament regional i cooperació al desenvolupament (fons estructurals, programes europeus).
- Agricultura i Pesca.
- Polítiques sectorials i de medi ambient
- Ordenació del territori, habitatge i transports.

##### **3.2.2. Comissió d'Ocupació i Relacions Laborals**

- Ocupació i Seguretat Social.
- Polítiques actives per a l'ocupació.
- Relacions laborals, riscos laborals
- Formació professional i polítiques d'ocupació relacionades amb els fons estructurals de la Unió Europea.

##### **3.2.3. Comissió d'Àrea Social**

- Salut i consum
- Assumptes socials (dona, joventut, tercera edat, minusvalids, immigració, menors...)

- Educació i cultura

3.3. Tramesa al president de la Comissió de Treball: Designada la Comissió de Treball corresponent, el president del Consell ho comunica per escrit al president de la comissió de treball –acord de tramesa- , indicant el termini màxim del qual disposa per concloure la seva tasca. L'acord de tramesa es trasllada a tots els consellers perquè en tinguin coneixement.

#### **4. Treball en la comissió de treball per elaborar una proposta de dictamen**

El president de la Comissió de treball tramet als membres les convocatòries pertinents i de totes les sessions de les Comissions de Treball s'aixeca una acta.

L'elaboració d'una proposta de dictamen per a la seva aprovació pel Ple o la Comissió Permanent del CES passa per les etapes següents:

4.1 Nomenament d'un ponent: Rebut l'encàrrec, el president de la comissió de treball nomena un ponent perquè elabori un primer document, denominat "document base", en la meitat del termini de què disposa la comissió de treball.

4.2 Debat del document base: La comissió de treball té l'altra meitat del termini per debatre aquest document i discutir les eventuais esmenes que es presentin.

Tot i que qualsevol conseller pot assistir a les reunions de les Comissions de Treball, només els seus membres poden presentar, debatre i votar el contingut de la proposta de dictamen. El resultat final de la discussió és la proposta de dictamen.

4.3 La proposta de dictamen : El president de la comissió de treball ha de lliurar la proposta al president perquè l'inclogui en la propera sessió del Ple o de la Comissió Permanent.

El president del CES , amb l'acord previ del Ple o la Comissió Permanent té una sèrie de facultats en relació amb les propostes de dictamen:

- Pot demanar a la Comissió de Treball un nou examen de la proposta de dictamen en els casos següents
  - Si considera que no hi ha consens entre els membres de la Comissió de treball.
  - Si no es respecten les disposicions del Reglament.
  - Si considera necessari un estudi complementari
- Pot demanar a la Comissió Permanent que sol·liciti per a temes concrets l'assessorament d'especialistes aliens al CES.

#### **5. Debat en el Ple o la Comissió Permanent**

La presentació d'esmenes per part dels membres del Ple o la Comissió Permanent es regeix per les regles següents:

- Es poden presentar fins a 24 hores abans que tingui lloc la sessió del Ple o la Comissió Permanent.
- Han de presentar-se per escrit i anar signades pels seus autors.
- Han d'incloure una justificació i s'ha d'indicar si són totals o parcials. Si són parcials, s'ha d'especificar si són de supressió, modificació o addició. Si són totals han d'incloure un text alternatiu.

L'objecte del debat és, a més de la proposta de dictamen, les esmenes i eventuais vots particulars. Les deliberacions han de basar-se en els treballs de la Comissió de Treball.

## **6.- Aprovació del dictamen**

Si s'aprova el text final , es notifica al sol·licitant el mateix dia.

Si no s'aprova, el president, mitjançant acord del Ple o la Comissió Permanent el pot trametre a la Comissió de Treball perquè en faci un nou estudi o designi un nou ponent que presenti una nova proposta sobre la qüestió perquè sigui debatuda en la mateixa sessió o en la sessió següent del Ple o la Comissió Permanent.

## **7.- Difusió i publicació del dictamen:**

Es troba regulada a la Resolució del President pel qual s'aproven les normes per fer públics els dictàmens del CES, aprovades pel Ple de dia 27 de juny (Vegeu l'annex 4).

## **ANNEXOS**

## ANNEX 1 Funcions, composició i òrgans del CES

### 1. Funcions del CES

El CES té encomenades, segons els articles 2 de la Llei i 4 del Reglament, les funcions següents:

“a) Emetre **dictamen amb caràcter preceptiu i no vinculant**, amb relació a les matèries següents:

*Primer. Avantprojectes de Llei, projectes de decrets legislatius i projectes de decrets que regulin matèries socioeconòmiques, laborals i d'ocupació, tret de l'Avantprojecte de Llei de pressuposts generals.*

*Segon. Avantprojectes de Llei o projectes de disposicions administratives que afectin substancialment l'organització, les competències o el funcionament del Consell Econòmic i Social.*

*Tercer. Qualsevol altra matèria sobre la qual, d'acord amb l'establert en una Llei, sigui obligatori consultar-lo.*

b) Emetre **dictamen amb caràcter facultatiu i no vinculant**, amb relació a les matèries següents:

*Primer. Projectes de disposicions administratives que regulin matèries socioeconòmiques, laborals i d'ocupació.*

*Segon. Qualsevol altre assumpte, quan així ho sol·licitin el Govern o les entitats i les organitzacions que integren el Consell, en la forma que es determina en aquest Reglament d'organització i funcionament.*

c) Elaborar **informes o estudis**, a sol·licitud del Govern o a iniciativa pròpia, sobre qüestions socials, econòmiques i laborals d'interès per a les Illes Balears.

d) Emetre un **informe anual**, amb caràcter previ a l'aprovació de l'Avantprojecte de Llei de pressuposts generals, on s'inclouran propostes i recomanacions en relació amb el seu contingut.

*Aquest informe s'haurà de trametre al Govern de les Illes Balears abans de l'1 de setembre de cada any.*

e) Elaborar i trametre **anualment** al Govern, dins del primer semestre de cada any, una **memòria**, en la qual donarà compte de les activitats realitzades i podrà exposar els suggeriments i les observacions que consideri oportuns en relació amb la situació socioeconòmica i laboral de les Illes Balears.

f) Elaborar el seu **Reglament** d'organització i funcionament.

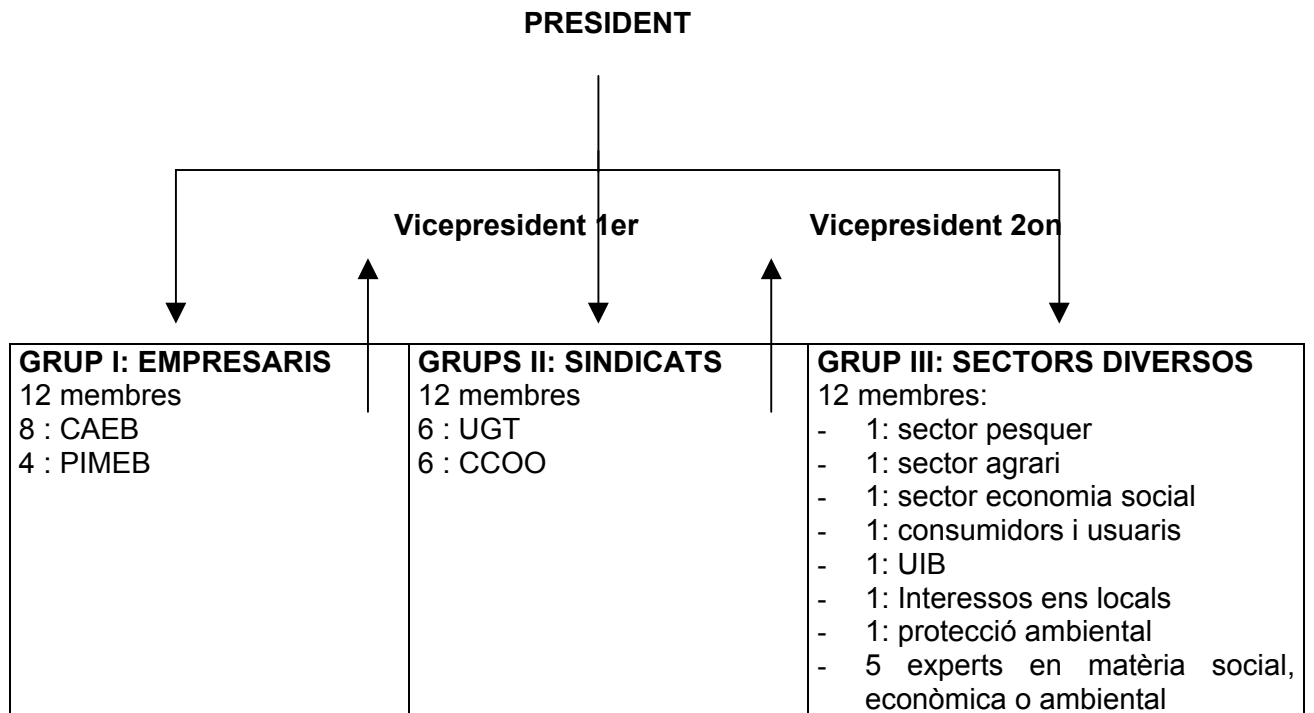
g) Elaborar anualment la **proposta de pressuposts** del Consell Econòmic i Social.

h) Promoure i dur a terme **iniciatives** relacionades amb l'estudi i la difusió de **matèries socioeconòmiques, laborals i d'ocupació**.



i) *Qualsevol altra assignada per llei*

## 2. Composició



### 3. Òrgans

#### 3.1 Òrgans unipersonals

##### 3.1.1. PRESIDENT

<b>1. NOMENAMENT</b>	Decret del Consell de Govern, a proposta conjunta dels consellers competents en matèria econòmica i de treball, prèvia consulta amb els grups de representació del CES. És necessari el suport de dos terços (24) dels membres del CES.		
<b>2. CESAMENT</b>	Decret del Consell de Govern, a proposta conjunta dels consellers competents en matèria d'economia i treball. Imprescindible la votació específica prèvia del Ple, amb el suport de dos terços dels membres del Ple.		
<b>3. FUNCIONS</b>			
ART.	<b>LLEI</b>	ART.	<b>REGLAMENT</b>
<b>2. a)</b>	Direcció/representació de la institució.	<b>15. a)</b>	=
<b>2. b)</b>	Convocatòria de sessions dels òrgans col·legiats.	<b>15. b)</b>	Convocatòria + presidència + actuació com a moderador de les sessions dels òrgans col·legiats.
<b>2. c)</b>	Fixació de l'ordre del dia de sessions del ple i comissions.	<b>15. c)</b>	=
<b>2. d)</b>	Exercici del vot de qualitat en cas d'empat.	<b>15. d)</b>	=
<b>2. e)</b>	Visat dels actes, ordenació de la publicació d'acords i disposició del seu compliment.	<b>15. e)</b>	=
<b>2. f)</b>	Funcions atribuïdes reglamentàriament.	<b>15. f)</b>	Informació en el Ple , abans de l'inici dels debats, sobre suplències i substitucions.
		<b>15. g)</b>	Dictat –prèvia consulta a vicepresidents i comissió permanent- de les directrius generals per al funcionament intern i el bon govern de les sessions del Consell.
		<b>15. h)</b>	Autorització/Disposició/Reconeixement d'obligacions/Ordenació del pagament de les despeses en els límits de la seva competència.
		<b>15. i)</b>	Elaboració de l'esborrany de la proposta anual de pressuposts del CES, que s'eleva al Ple.
		<b>15. j)</b>	Exercici d'atribucions en matèria de contractació que li reconeguin les lleis i reglaments (és el representant legal del CES).
		<b>15. k)</b>	Sol·licitud de col·laboració a institucions, organismes, entitats, associacions, autoritats i particulars.
		<b>15. l)</b>	Sol·licitud d'ampliació de termini fixat en l'ordre de remissió o sol·licitud de consulta. És necessari consultar prèviament al Ple o la Comissió Permanent.
		<b>15.m)</b>	Contractació/separació del personal del CES.
		<b>15. n)</b>	Complir i fer complir el Reglament, proposar-ne la interpretació/integració al Ple en casos de dubte/omissions.
		<b>15. o)</b>	Qualsevol altra funció inherent a la condició de president o assignada per delegació del Ple.

**3.1.2 VICEPRESIDENTS (2)**

<b>1. ELECCIÓ</b>		<ul style="list-style-type: none"> <li>- Elegits pel Ple, per majoria simple en votació secreta a proposta dels membres dels grups I i II.</li> <li>- L'elecció es notifica al Consell de Govern.</li> <li>- L'ordre de prelación fixat pel ple per a la substitució del president determinarà un torn anual entre els vicepresidents que començarà pel que designi la Comissió Permanent.</li> </ul>	
<b>2. FUNCIONS</b>			
<b>ARTICLE</b>	<b>LLEI</b>	<b>ARTICLE</b>	<b>REGLAMENT</b>
<b>11. 3</b>	<ul style="list-style-type: none"> <li>- Substitució del president en els supòsits de vacant, absència o malaltia.</li> <li>- Funcions expressament delegades pel president.</li> </ul>	<b>17</b>	<ul style="list-style-type: none"> <li>- Substitució del president en els supòsits de vacant, absència o malaltia.</li> <li>- Funcions expressament delegades pel president.</li> <li>- Rebre informació regular del president sobre la direcció de les activitats del CES.</li> <li>- Col·laborar en tots els assumptes per als quals siguin requerits.</li> </ul>
		<b>16</b>	Poden assistir amb veu i sense vot a les reunions de la Comissió Permanent.

**3.1.3 SECRETARI GENERAL**

<b>1. DEFINICIÓ</b>	<ul style="list-style-type: none"> <li>- Titular de l'òrgan d'assistència tècnica i d'administració del CES i dipositari de la fe pública en relació amb els seus acords.</li> <li>- No té qualitat de membre del CES.</li> </ul>		
<b>2. NOMENAMENT I CESSAMENT</b>	Pel Consell de Govern, a proposta presentada, conjuntament, pels consellers competents en matèria econòmica i de treball.		
<b>3. FUNCIONS</b>			
<b>ARTICLE</b>	<b>LLEI</b>	<b>ARTICLE</b>	<b>REGLAMENT</b>
<b>12. 3 a)</b>	Assistència amb veu i sense vot a les sessions del ple, comissió permanent i comissions de treball.	<b>19.1 a)</b>	=
<b>12. 3 b)</b>	Redacció actes de les sessions + autoritzar-les + cursar acords adoptats.	<b>19.1 b)</b>	=
<b>12. 3 c)</b>	Custòdia de la documentació.	<b>19.1 c)</b>	=
<b>12. 3 d)</b>	Expedició de certificat de: <ul style="list-style-type: none"> <li>- Actes</li> <li>- Acords</li> <li>- Dictàmens</li> <li>- Vots particulars</li> <li>- Altres documents custodiats</li> </ul>	<b>19.1 d)</b>	=
<b>12. 3 e)</b>	Direcció de la gestió de mitjans personals i materials.	<b>19.1 e)</b>	=
<b>12. 3 f)</b>	Despatx assumptes ordinaris i altres que se li encomanin especialment.	<b>19.1 f)</b>	=
<b>12. 3 g)</b>	Notificació als membres del CES de les convocatòries corresponents per a les sessions dels òrgans col·legiats.	<b>19.1 g)</b>	=
<b>12. 3 h)</b>	Deixar constància si no es duen terme les sessions convocades, les causes i les persones presents.	<b>19.1 h)</b>	=
		<b>19.1 i)</b>	Ser el dipositari del fons del Consell i lliurar els autoritzats pel president, intervinguts prèviament.
<b>12. 3 i)</b>	Qualsevol altra funció assignada per delegació del Ple i totes aquelles inherents a la condició de secretari.	<b>19.1 j)</b>	=

### 3.2 Òrgans col·legiats

#### 3.2.1 PLE

<b>1. DEFINICIÓ</b>	Òrgan de decisió i formació de la voluntat del CES.		
<b>2. COMPOSICIÓ</b>	Totalitat dels membres del CES(37): President(1)+grups I (12),II (12) i III (12).		
<b>3. COMPETÈNCIES</b>			
ARTICLE	LLEI	ARTICLE	REGLAMENT
		<b>20.2 a)</b>	Establiment de les línies generals del CES.
<b>13.2 a) + 2 f) [funcions del CES]</b>	<b>Reglament intern:</b> elaboració + aprovació del + tramesa al Consell de Govern per aprovació i publicació.	<b>20.2 b)</b>	=
<b>13.2 b) + 2 g) [funcions del CES]</b>	<b>Proposta de pressuposts CES:</b> elaboració + aprovació.	<b>20.2 c)</b>	=
<b>13.2 c)</b>	Adopció d' <b>acords</b> corresponents segons funcions del CES.	<b>20.2 d)</b>	=
<b>13.2 d)</b>	Pronunciament sobre <b>ratificació/separació</b> del president.	<b>20.2 e)</b>	=
<b>13.2 e) + 2 e) [funcions del CES]</b>	Aprovació de la <b>memòria anual</b> .	<b>20.2 f)</b>	=
<b>13.2 f)</b>	<b>Elecció dels vicepresidents.</b>	<b>20.2 g)</b>	=
<b>2 a) [funcions del CES]</b>	Emissió de dictàmens <b>preceptius i no vinculants</b> en relació amb: <ul style="list-style-type: none"> <li>- Avantprojectes de llei i projectes de decrets que regulin matèries socioeconòmiques, laborals i d'ocupació, tret de l'avantprojecte de llei de pressuposts generals.</li> <li>- Avantprojectes de llei o projectes de disposicions administratives que afectin substancialment l'organització, funcionament i competències del CES</li> <li>- Qualsevol altra matèria sobre la qual sigui obligatòria consulta per que així ho disposi una llei.</li> </ul>	<b>20.2 h)</b>	Emissió de dictàmens i atendre consultes sol·licitades.
<b>2 b) [funcions del CES]</b>	Emissió de dictàmens <b>facultatius i no vinculants</b> en relació amb: <ul style="list-style-type: none"> <li>- Projectes de disposicions administratives que regulin matèries socioeconòmiques, laborals i d'ocupació.</li> <li>- Qualsevol altre assumpte, quan així ho sol·licitin el Govern o les entitats i organitzacions que integren el Consell.</li> </ul>		
<b>2 c) [funcions del CES]</b>	Elaboració d'informes i estudis per iniciativa pròpia /sol·licitud del Govern en matèria econòmica, social o laboral.	<b>20.2 i) + 21</b>	Elaboració d'informes i estudis per iniciativa pròpia o a sol·licitud del Govern en matèria econòmica, social o laboral.

			Es comença a instància de: - President - Comissió permanent - Un grup complet - 7 consellers
		<b>20.2 j)</b>	Elaboració i aprovació, si pertoca, d'estudis i informes.
		<b>20.2 k)</b>	Decisió sobre l'exercici d'accions administratives i defensa del CES davant altres administracions
		<b>20.2 l)</b>	Exercici de les atribucions en matèria de contractació que reconeguin lleis i reglaments.
<b>13. 2 g)</b>	Funcions no assignades a altres òrgans del CES.	<b>20.2 m)</b>	=

**3.2.2 COMISSIÓ PERMANENT**

<b>1. DEFINICIÓ</b>	Òrgan de suport del Ple.		
<b>2. COMPOSICIÓ</b>	President + 6 vocals (2 per grup).		
<b>3. COMPETÈNCIES</b>			
<b>ART</b>	<b>LLEI</b>	<b>ART</b>	<b>REGLAMENT</b>
<b>15.1</b>	Les que es determinin reglamentàriament i les que pertoqui per delegació del Ple.	<b>24 a)</b>	Les delegades pel Ple o que determinin altres preceptes.
		<b>24 b)</b>	Adopció de mesures necessàries per aplicació de línies generals aprovades pel Ple.
		<b>24 c)</b>	Col·laboració en la direcció de l'actuació del CES.
		<b>24 d)</b>	Decisió sobre tramitació i distribució de consultes/sol·licituds/propostes al CES.
		<b>24 e)</b>	Decisió sobre contractació de dictàmens/consultes externes.
		<b>24 f)</b>	Decisió sobre tràmit d'audiència a organitzacions sindicals/empresarials que no pertanyin al CES, excepte quan l'audiència és preceptiva.
		<b>24 g)</b>	Elevació al President de proposta de fixació d'ordre del dia de les sessions del Ple.
		<b>24 h)</b>	Sol·licitud de convocatòria de sessions extraordinàries del Ple.
		<b>24 i)</b>	Preparació de documents/informes/estudis necessaris pel millor coneixement de temes que s'hagin de tractar en el Ple.
		<b>24 j)</b>	Emissió de dictàmens si li delega el Ple.
		<b>24 k)</b>	Fixació de directrius per elaborar l'esborrany de la memòria anual.
		<b>24 l)</b>	Seguiment de dictàmens i informes del CES + informar 1 cop l'any al Ple.
		<b>24 m)</b>	Aprovació de la proposta inicial de l'avantprojecte del pressupost que presenti el President + seguiment trimestral de l'execució.
		<b>24 n)</b>	Supervisió de les activitats del CES+ fixació del calendari + coordinació de treballs entre òrgans.
		<b>24 o)</b>	Atribucions en matèria de contractació perquè ho reconeguin lleis o reglaments o per delegació del Ple.

**3.3.3 COMISSIONS DE TREBALL**

<b>1. DEFINICIÓ</b>	Grups d'estudi per elaborar informes/projectes/propostes per sotmetre'ls al Ple.
<b>2. CONSTITUCIÓ</b>	Les constitueix el Ple.
<b>3. COMPOSICIÓ</b>	La que determini el Ple però amb límits: mínim 3 i màxim 6.
<b>4. TIPUS</b>	A) PERMANENTS <ul style="list-style-type: none"><li>- Economia, Desenvolupament Regional i Medi Ambient</li><li>- Ocupació i Relacions Laborals</li><li>- Àrea Social</li><li>- Les que crei eventualment el Ple</li></ul> B) ESPECÍFIQUES: finalitzen funcions una vegada emès el dictamen/informe/estudi encomanat per acord del Ple.



## ANNEX 2 Membres de les Comissions de Treball Permanents

### 1. COMISSIÓ DE TREBALL D'ECONOMIA, DESENVOLUPAMENT REGIONAL I MEDI AMBIENT

President: Vicenç Tur Tur (CAEB)

Titulars	Suplents
Josep Oliver Marí (CAEB)	Miquel Vidal Fullana (CAEB)
Vicenç Tur Tur (CAEB)	Juan Matamalas Picó (CAEB)
Jose Luis Reina Segura (CCOO)	Alexandre Miquel Novajra (CCOO)
Cecilio Serrano Montero (UGT)	Carlos Moreno Gómez (UGT)
Carles Manera Erbina (UIB)	Miquel Alenyà Fuster (Govern IB)
Rafel Dalmau Maimó (Sector agrari)	Joan Mayol Serra (CI Mallorca)

### 2. COMISSIÓ DE TREBALL D'OCUPACIÓ I RELACIONS LABORALS

President: Josep Navarro Campos (CCOO)

Titulars	Suplents
Isabel Guitart Felibadaló (CAEB)	Ana Reguera Rodríguez (CAEB)
Manuel Gómez López (CAEB)	Miquel Perelló Quart (CAEB)
Josep Navarro Campos (CCOO)	Raquel Martín Jaurieta (CCOO)
Manuel Pelarda Ferrando (UGT)	Diego Ruiz Molina (UGT)
Francesc Planells Costa (CI Eivissa i Formentera )	M <sup>a</sup> Mar Mañas Molina (CI Menorca)
Dolors Talens Aguiló (Economia Social)	Lourdes Ramis Rebassa (FELIB)

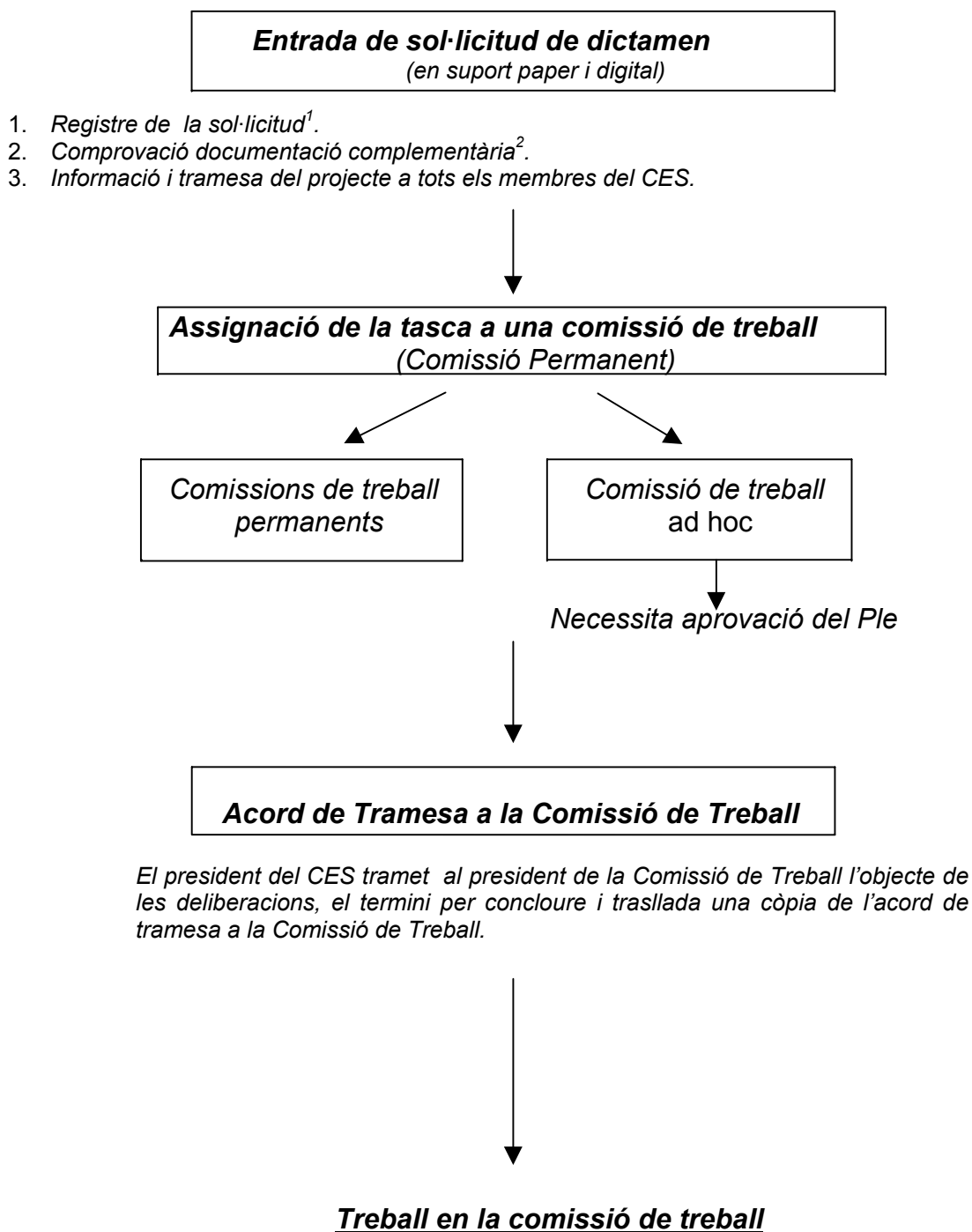
### 3. COMISSIÓ DE TREBALL D'ÀREA SOCIAL

President: Bartomeu Bennàssar Vicens (Govern IB)

Titulars	Suplents
Antonio Vilella Paredes (CAEB)	Alfonso Ribas Prats (CAEB)
Antonio Pons Ribas (CAEB)	Nicolás Ripoll Vallori (CAEB)
Ernest Surià Ruiz (CCOO)	Bernat Riutort Serra (CCOO)
Maite Silva Sánchez (UGT)	José Reyes Bazalo (UGT)
Bartomeu Bennàssar Vicens (Govern)	Claudia de Haro Porres (Consumidors)
M <sup>a</sup> Mar Mañas Molina (CI Menorca)	Francesc Planells Costa (CI Eivissa i Formentera)

## ANNEX 3 Esquema dels procediments

### A) PROCEDIMENT ORDINARI



<sup>1</sup> El CES entén que només poden sol·licitar formalment un dictamen els consellers i secretaris generals tècnics.

<sup>2</sup> El fet de no acompanyar la norma del seu expedient és causa de retorn de la sol·licitud.

**FASES:**

1. **Elaboració de proposta de dictamen** pel ponent nomenat per la Comissió de Treball, en la meitat del termini de què disposa la Comissió de Treball. Aquesta pot demanar a la Comissió Permanent que sol·liciti assessorament d'especialistes aliens al CES.
2. **Debat i presa d'acord** sobre la proposta de dictamen a la Comissió de Treball. Els seus membres poden presentar esmenes. Si la proposta s'adopta sense vots en contra, el president de la Comissió de Treball proposa al Ple la seva votació sense debat previ.
3. **Lliurament** de la proposta de dictamen al president del CES perquè l'inclogui en l'ordre del dia de la sessió següent del Ple o la Comissió Permanent.  
*El president pot demanar a la Comissió de Treball un nou examen de la proposta de dictamen si troba que hi manca consens, no s'ha respectat el Reglament o considera necessari un estudi complementari.*



**Debat en el Ple o en la Comissió Permanent (per delegació del Ple)**

1. Presentació d'eventuals esmenes per part del consellers externs, fins a 24 hores abans de la celebració del Ple o la Comissió Permanent.
2. Debat en el ple sobre la proposta de dictamen, les esmenes i vots particulars i obtenció d'un text final.



**Votació del text final**

Quòrum: 2/3 dels membres del Ple o la Comissió Permanent

**No s'aprova**

El president el trameta, a través del Ple o la Comissió Permanent perquè faci un nou estudi

1. Vot favorable de la majoria
2. El vot del president resol empats

**S'aprova**



**Emissió del Dictamen**  
(amb eventuals vots particulars)

## **B) PROCEDIMENT D'URGÈNCIA**

Particularitats procedimentals:

1. El termini per emetre el dictamen es redueix a quinze dies, sempre que es faci constar d'una manera expressa i raonada la urgència.
2. Es tramet la sol·licitud urgent al president de la comissió de treball, amb indicació de la data límit del Ple en el qual es debatrà del dictamen.
3. La Comissió de Treball emet la proposta de dictamen en les 48 hores abans de la celebració del Ple.
4. Es poden presentar esmenes per escrit fins dues hores abans de la celebració del Ple.

## **ANNEX 4 Regulació sobre la difusió i publicació de dictàmens**

***Resolució del president del CES per la qual s'aproven les normes per fer públics els dictàmens del Consell Econòmic i Social de les Illes Balears, aprovades pel ple del 27 de juny de 2002. (BOIB núm. 81, de 6 de juliol de 2002)***

*El marc de regulació del CES, compostat per la Llei 10/2000, de 30 de novembre, i el Decret 128/2001, de 9 de novembre, no tracta de manera directa la qüestió de la publicitat dels dictàmens que fa el consell a instància de les autoritats del Govern.*

*El reglament, en l'article 43 núm. 3, especifica que Un cop s'hagi emès el dictamen, serà comunicat al sol·licitant. Res no diu quant a fer-lo públic en caràcter general, per part de la Presidència del CES, o quan es poden donar exemplars a persones que no són sol·licitants del dictamen però que poden tenir un interès respecte del seu contingut i el demanen a la Presidència (altres CES, investigadors socials, economistes, juristes, etc.).*

*D'altra banda la Llei 10/2000, determina en el seu article 2, núm. 1, lletra e), que el CES elaborarà cada any una memòria en la qual retrà compte de les activitats realitzades l'any anterior. Informe en el qual s'inclouen els dictàmens –amb el seu text complet– que s'han fet l'any anterior, el qual és publicat en forma d'un llibre.*

*Per tot això la Presidència del CES, un cop consultat el Ple en la seva sessió ordinària de dia 27 de juny i atès el seu criteri, adopta la següent,*

### **RESOLUCIÓ**

*Es podran lliurar còpies dels dictàmens emesos pel CES, per iniciativa pròpia o prèvia sol·licitud, només en els casos següents:*

- 1.- Quan les normes sobre les quals s'ha emès dictamen a sol·licitud del Govern, hagin estat publicades i hagin començat a vigir.*
- 2.- Quan els dictàmens formin part de l'informe d'activitat previst en l'article 2, núm. 1, lletra e), de la Llei 10/2000, de 30 de novembre, del Consell Econòmic i Social de les Illes Balears.*

*Perquè sigui de coneixement general orden la seva publicació.*

*El president  
Francesc Obrador Moratinos  
Palma, 27 de juny de 2002.*

**MANUAL SOBRE LA EMISIÓN DE  
DICTÁMENES DEL CONSELL ECONÒMIC  
I SOCIAL DE LES ILLES BALEARS**

Secretaría general del CES

## **ASPECTOS GENERALES**

Las opiniones del Consejo se expresan bajo la denominación de Dictamen del Consejo Económico y Social de las Illes Balears y no son vinculantes. La emisión de los dictámenes se realiza de acuerdo con lo que dispone la Ley 10/2000, de 30 de noviembre, por la que se regula el CES, y por las disposiciones de su Reglamento, aprobado mediante el Decreto 128/2001, de 9 de noviembre.

A parte de emitir dictámenes, el CES elabora anualmente una memoria socioeconómica y un informe con propuestas sobre el contenido del anteproyecto de ley de presupuestos. También puede emitir informes o estudios sobre cuestiones sociales, económicas y laborales a iniciativa propia o a solicitud del Gobierno y promover y llevar a cabo iniciativas sobre estas cuestiones.

En el dictamen 6/2002, relativo al proyecto de decreto sobre programación de la edificación, se afirma que un dictamen “es el resultado de un esfuerzo de consenso en las opiniones y pareceres de los consejeros que están integrados en su Pleno, que actúan como consejeros del CES con independencia de su procedencia sindical, empresarial o institucional”.

Por lo tanto, el dictamen del CES es única y exclusivamente la opinión del CES (artículo 14 núm. 7 de la Ley 10/2000). No es la opinión individual de las instituciones y organizaciones que pueden designar representante en él ni, en ningún caso, la substituye.

Por otra parte, el CES no tiene que suplir la consulta sectorial preceptiva y la información previa en la elaboración de normas por parte del Ejecutivo. El cumplimiento de estos trámites tiene una gran relevancia, es un paso fundamental y no condiciona ni substituye los correspondientes a los informes y dictámenes que se tienen que elaborar. Igualmente, cuando el Gobierno ejerce de legislador no puede plantearse que, por su solicitud de dictamen a una institución de naturaleza consultiva, como es el CES, ya tiene cubierta la información previa o la consulta sectorial.

En este sentido se pronuncia el CES en el dictamen 06/2002, antes mencionado, el cual establece que “[l]as normas generales de naturaleza urbanística del nivel de un proyecto de decreto afectan a los derechos y los intereses legítimos de los ciudadanos y merecen la atención de todos y especialmente de sus destinatarios funcionales y de los grupos sociales afectados. Esta cuestión impone prudencia y búsqueda del máximo consenso a través de los conductos previstos en el ordenamiento jurídico. A raíz de esta observación queremos poner de manifiesto que el cumplimiento de los trámites de consulta e información previa tienen gran relevancia, convirtiéndose en pasos fundamentales para que la norma proyectada alcance la adecuación de regulación que es deseable”. En el mismo sentido se expresa el dictamen 09/2002, donde se dice: “[...] no consta en el expediente normativo enviado por la consejería solicitante que se hayan llevado a cabo los aconsejables, aunque no preceptivos, trámites de audiencia y participación.



Estos trámites no condicionan ni substituyen los correspondientes a los informes y dictámenes que han de elaborarse. E igualmente la consejería autora del anteproyecto de ley no puede plantearse que, debido a su solicitud de dictamen a una institución de naturaleza consultiva, como es el CES, ya cubre la información previa o la consulta sectorial.”

### **A) ¿Quién emite los dictámenes?**

El órgano que emite los dictámenes es el Pleno del CES, aunque puede delegar expresamente la tarea en la Comisión Permanente.

### **B) ¿Cuándo es obligatoria la consulta al CES?**

La consulta al CES es obligatoria o preceptiva respecto a todos los proyectos de decreto y anteproyectos de ley que regulen, por una parte, la organización y funcionamiento del CES y por otra, materias socioeconómicas, laborales y de empleo, excepto la ley de presupuestos generales.

Efectivamente, según el artículo 2.1.a) de la Ley 10/2000 “corresponde al Consejo Económico y Social de las Illes Balears las siguientes funciones:

a) Emitir dictamen con carácter preceptivo y no vinculante, en relación con las materias siguientes:

Primero. Anteproyectos de ley y proyectos de decretos que regulen materias socioeconómicas, laborales y de empleo, excepto el anteproyecto de ley de presupuestos generales.

Segundo. Anteproyectos de ley o proyectos de disposiciones administrativas que afecten sustancialmente la organización, las competencias o el funcionamiento del Consejo Económico y Social.

Tercero. Cualquier otra materia sobre la cual, de acuerdo con lo establecido en una ley, sea obligatorio consultarlo.”

### **C) ¿Cuándo es facultativa la consulta al CES?**

La consulta al CES no es obligatoria para los proyectos de disposiciones administrativas distintas a los decretos en materia socioeconómica, laboral y de empleo.

En este sentido, la letra b) del artículo 2.1 de la Ley 10/2000 establece que “corresponden al Consejo Económico y Social de las Illes Balears las funciones siguientes:

b) Emitir dictamen con carácter facultativo y no vinculante, en relación con las materias siguientes:

Primero. Proyectos de disposiciones administrativas que regulen materias socioeconómicas, laborales y de empleo.

Segundo. Cualquier otro asunto, cuando así lo soliciten el Gobierno o las entidades y las organizaciones que integran el Consejo, en la forma que se determine en el Reglamento de organización y funcionamiento.”

#### D) ¿Qué ha de entenderse por anteproyecto de ley y por proyecto de decreto?

En una iniciativa legislativa y durante el proceso de elaboración de un proyecto de ley, la consejería competente **enviará al Consejo el documento normativo que se encuentre en condiciones de enviarse al Consejo de Gobierno, a falta únicamente de los dictámenes de los órganos de consulta que fueran convenientes. Por tanto no puede remitirse al CES el borrador del anteproyecto.**

En cuanto a los proyectos de disposiciones administrativas, de igual forma **tampoco se enviarán los proyectos iniciales**, sino que primero será necesario superar las fases de audiencia y participación, información pública si es necesario, así como la aportación de los entes territoriales locales, para que el documento que recoja las posibles modificaciones se encuentre a falta del dictamen de los órganos consultivos.

Tanto los anteproyectos de ley como los proyectos de decreto son textos cerrados que se encuentran en fase de tramitación. Un texto que se encuentre todavía en fase de elaboración, como un borrador, no ha de ser pues sometido a la consideración del CES. Así se deduce de una lectura sistemática del Título IV de la Ley 4/2001, del Gobierno.

El CES se ha pronunciado en diversas ocasiones sobre esta cuestión: En el dictamen 04/2002, sobre el proyecto de decreto que establece el currículum de ciclo formativo de grado superior correspondiente al título de técnico superior en Animación Turística, el Consejo afirma que “[l]a Ley 4/2001, de 14 de marzo, del Gobierno de les Illes Balears, no concreta de manera expresa el momento en qué un anteproyecto de decreto se convierte en proyecto. No obstante, a partir de una interpretación sistemática del Capítulo III (‘de la potestad reglamentaria’), perteneciente al Título IV (‘de la iniciativa legislativa y de las potestades del Gobierno’), se deduce que los anteproyectos de decreto se convierten en proyectos cuando ya se ha iniciado su tramitación. En este sentido, el artículo 42.1 de la Ley establece, refiriéndose a la fase de elaboración; que ‘[p]ara tramitarlo, se ha de adjuntar al anteproyecto una memoria y, si procede, un estudio económico’, mientras que en los artículos siguientes, relativos a diferentes fases de la tramitación (la audiencia y participación, la información pública, la intervención de entes territoriales, informes y dictámenes), ya se habla de ‘proyecto’. Con más razón, el artículo 46 dispone, de manera expresa, que ‘los proyectos de disposiciones tendrán que ser sometidos preceptivamente, entre otros, a los dictámenes del Consejo Consultivo y a los de otros órganos de consulta y asesoramiento’.

Ha de entenderse, pues, que en el momento en que un texto se somete a dictamen ya se encuentra en su fase de tramitación y que, en consecuencia, se trata de un proyecto de ley y no de un anteproyecto.

En el dictamen 06/2002, mencionado anteriormente, se recuerda que “el artículo 46 de la Ley del Gobierno dispone, en relación con la tramitación de disposiciones reglamentarias, que los proyectos de disposiciones tendrán que ser sometidos preceptivamente, entre otros, a los dictámenes ‘del Consejo Consultivo y los de otros órganos de consulta y asesoramiento, en los casos previstos en la legislación que los regula’ y que la Ley 10/2000, de 30 de noviembre, del Consejo Económico y Social (BOIB núm. 150, de 9 de diciembre), establece en su artículo 1 que corresponde a este CES emitir dictamen preceptivo y no vinculante “en relación con proyectos de decretos [...] que regulen materias socioeconómicas, laborales y de empleo[...]”.

El artículo 42 núm. 1 de la Ley del Gobierno establece, además, que “[La] elaboración de disposiciones administrativas es iniciada por el consejero competente [...]. Para realizar su tramitación, hay que adjuntar al anteproyecto una memoria y, si procede, un estudio económico”. Los artículos 43 a 46, relativos a la audiencia y la participación, la información pública, la intervención de los entes territoriales y los informes y dictámenes se refieren en todo caso a proyectos de decreto.

De la lectura sistemática de la Ley del Gobierno se deduce que el texto en relación con el cual se ha de solicitar dictamen es un proyecto en tramitación y no un borrador en fase de elaboración. Proyecto de decreto sobre el cual no hay ninguna duda en cuanto a su aportación al Consejo de Gobierno para la aprobación.

En el mismo sentido se expresa el dictamen 09/2002, relativo al anteproyecto de ley reguladora del crecimiento urbanístico de las Islas Baleares, cuando en la observación general segunda indica que “[e]l CES confía en que el proyecto de ley que se presente en el Parlamento, no incorpore cambios sustanciales o medidas nuevas no incluidas en el texto sometido a dictamen que puedan suponer una disminución de las competencias consultivas propias de este Consejo en el procedimiento de elaboración de las normas”.

Hay que recordar, en este sentido, de una parte, que la Ley 10/2000, de 30 de noviembre del CES, establece en el artículo 2.1 a), párrafo primero, que el CES tiene como función emitir dictámenes preceptivos y no vinculantes en relación con anteproyectos de ley que regulen materias socioeconómicas, laborales y de empleo. Por otra parte, el artículo 36 de la Ley del Gobierno, que se ocupa del procedimiento de iniciativa legislativa, dispone que este procedimiento se inicia “en la consejería competente mediante la redacción de una propuesta de anteproyecto” que es elevado por el consejero competente al Consejo de Gobierno como anteproyecto.

En la primera fase la norma está sometida a cambios y no tiene un texto fijado que refleje la intención del legislador.

En la fase de tramitación del anteproyecto, en cambio, lo que el promotor de la norma quiere está bien reflejado en su texto y los cambios resultan de las consultas que hace a los órganos correspondientes. Pero se entiende que el texto ya se ha concluido.

### E) ¿Quién tiene que hacer la consulta?

Es el consejero competente o el secretario general técnico en su nombre.

Hay que recordar sobre esta cuestión que el artículo 36 de la Ley 4/2001, de 14 de marzo, establece por lo que respecta a la iniciativa legislativa del Gobierno, que el procedimiento de elaboración de los proyectos de ley “se inicia en la consejería competente” y que “el **consejero competente** tiene que elevar el anteproyecto al Consejo de Gobierno para que si procede, lo apruebe como proyecto de ley”.

Por lo que respecta a las disposiciones reglamentarias, el artículo 36 de la misma Ley establece que “[l]a potestad reglamentaria de la administración de la comunidad autónoma corresponde al Gobierno de las Illes Balears” y el artículo 42 de la misma Ley que “[l]a elaboración de disposiciones administrativas es iniciada por el consejero competente”.

Visto, pues, que en el seno del Gobierno es el consejero competente el que tiene la responsabilidad de la tramitación y que la consulta al CES forma parte de la fase de tramitación, es criterio de este Consejo que las solicitudes de dictamen sean remitidas por el consejero correspondiente o, en su nombre, por el secretario general técnico.

En el dictamen 12/2002, sobre el proyecto de decreto por el que se prorroga el plazo de adaptación de las sociedades cooperativas a la Ley 27/1999, de 16 de julio, de cooperativas, se aborda esta cuestión, afirmando que “[e]ste CES quiere destacar la capital importancia del seguimiento de un procedimiento uniforme en la presentación de solicitudes de dictamen y del riguroso cumplimiento del Reglamento de organización y funcionamiento, para favorecer así la agilidad y, en consecuencia, la eficacia y la eficiencia en la actuación del CES, consideradas como principios rectores de la actuación de la Administración según el artículo 103 de la Constitución y 3 de la Ley 6/1997, de 14 de abril, de organización y funcionamiento de la Administración General del Estado (BOE núm. 90, de 15 de abril)”.

Por otra parte, el dictamen 05/2002, sobre el proyecto de decreto que establece el currículum de ciclo formativo de grado medio correspondiente al título de Técnico en Gestión Administrativa recomienda, sobre la base de este argumento, “que la habilitación para dictar normas no se refiera a la Consejería sino al consejero”.

### F) ¿Qué forma tiene un dictamen del CES?

En los dictámenes se distinguen cinco partes:

### **I. Antecedentes:**

Es una relación ordenada de los hechos más relevantes desde la entrada de la solicitud y se hace una mención del contenido del expediente.

### **II. Contenido de la norma sometida a dictamen:**

Se hace referencia a la estructura de la norma y es un breve resumen sobre cada una de sus partes.

### **III. Observaciones generales:**

Es una valoración sobre la oportunidad de la norma y su efecto económico y social. Alude, si corresponde, a aspectos generales que según el CES se podrían mejorar, como por ejemplo la sistemática, la claridad en la redacción, etc.

### **IV. Observaciones particulares:**

Son comentarios a los artículos de la norma. Si presenta una estructura compleja, con títulos y capítulos, se hace primero una valoración conjunta del título o capítulo correspondiente y después a los artículos sobre los cuales el CES considere conveniente hacer comentarios.

### **V. Conclusiones:**

La finalidad fundamental de esta fase es la expresión de la opinión final que el CES considera sobre la consulta realizada.

Finalmente, los dictámenes del CES están rubricados con la firma del secretario general y el visto bueno del presidente del Consejo.

Si los hay, se acompañan los votos particulares correspondientes.

El día de su emisión, el dictamen es notificado al solicitante.

Los dictámenes del Consejo Económico y Social no se publican en el BOIB. Su difusión está regulada en la Resolución del Presidente del CES por la cual se aprueban las normas para hacer públicos los dictámenes del Consejo Económico y Social de les Balears, aprobadas por el Pleno de 27 de junio (BOIB núm. 81, de 6 de junio de 2002) (ver anexo 4).

# **PROCEDIMIENTOS PARA LA EMISIÓN DE DICTÁMENES**

### A) ¿Qué procedimientos hay?

La Ley y el Reglamento del CES prevén la aplicación del procedimiento ordinario y el de urgencia. Ambos tienen las mismas fases con la única diferencia de que en los procedimientos de urgencia los plazos se acortan a la mitad.

### B) ¿Qué procedimiento se aplica en cada caso?

Como norma general se aplica el procedimiento ordinario, según el cual los dictámenes preceptivos y facultativos se habrán de emitir en el **plazo de un mes**. Excepcionalmente, “en el caso de que la remisión del expediente se haga constar de manera expresa y razonada la urgencia” (art.3 de la Ley del CES), el plazo para emitirlos será de 15 días. Es el presidente del CES quien valora la justificación de la urgencia para evacuar el dictamen.

### C) ¿Por qué hay que respetar los plazos?

Si los plazos no se respetan el solicitante da el trámite por cumplido.

Así lo establece el artículo 43.6 del Reglamento del CES: “Habiendo transcurrido el plazo correspondiente sin que se haya emitido dictamen, éste se entenderá evacuado con los efectos que legalmente o reglamentariamente sean procedentes”.

### D) ¿Cuáles son las fases del procedimiento para emitir un dictamen?

Se distinguen tanto en el procedimiento ordinario como en el procedimiento urgente las siguientes fases:

#### 1. Entrada de la solicitud

Durante esta fase se distinguen los pasos siguientes, según este orden cronológico:

1.1 Control de procedencia: Visto que las relaciones entre el CES y el Gobierno se articulan a través de la Consejería competente en materia de Trabajo, las solicitudes tienen que provenir de esta Consejería. Esto no es necesario en relación con las eventuales comunicaciones posteriores sobre el dictamen, que se pueden realizar por razones de economía procesal con la Consejería que lo solicita.

El hecho de que una solicitud de dictamen no provenga de la Consejería competente en materia de Trabajo es motivo de falta de admisión de la solicitud.

1.2 Registro de la solicitud: Una vez se ha controlado la procedencia de la solicitud se hace la correspondiente anotación de entrada en el Registro del CES.

1.3 Comprobación de los requisitos: el equipo técnico del CES comprueba que la solicitud cumpla los requisitos que establece la disposición adicional primera del Reglamento. Es decir, se comprueba:

- Que vaya dirigida al Hble. Presidente del CES.
- Que se adjunte el expediente y/o los informes previos a la conclusión del proyecto de norma que ayuden a la elaboración del criterio del Consejo.
- Que se presente original y copia en papel de la solicitud y de toda la documentación.
- Que se presente también en soporte informático (en disquete o por correo electrónico).
- Que se aporte toda la información que pueda considerarse relevante sobre el objeto del Decreto.

Si se constata el cumplimiento de todos los requisitos el plazo comienza a contar a partir de la fecha de entrada

Si, por el contrario, falta algún requisito, se considerará que la solicitud está incompleta y se requerirá al solicitante que se subsane en el plazo de diez días, de acuerdo con el artículo 71 de la Ley 30/1992, de 26 de noviembre, de régimen de las administraciones públicas y el procedimiento administrativo común.

1.4 Cómputo de los plazos: El plazo para emitir el dictamen comienza des de la fecha del correspondiente registro de entrada de la solicitud en el Consejo Económico y Social y únicamente se interrumpirá por la petición de mejora de la solicitud. Ésta se mejorará en un plazo de 10 días a partir del día siguiente a la fecha de la comunicación. En caso de no presentarse la documentación solicitada por el CES por lo que respecta a la solicitud, ésta será devuelta al solicitante.

1.5 Anuncio de entrada a los consejeros del CES: La entrada de la solicitud se anuncia a todos los consejeros (titulares y suplentes) y se les envía el texto del proyecto de norma sobre la cual se solicita dictamen.

1.6 Envío a organizaciones no representadas en el CES: Se abre un trámite de audiencia para que participen, según la materia tratada, las organizaciones sindicales y empresariales que no formen parte del Consejo y que sean representativas en un sector productivo o laboral específico en el ámbito de las Illes Balears.

## 2. Designación del procedimiento

El órgano encargado de designar el procedimiento es el Presidente del CES. Con carácter general se designará el procedimiento ordinario. Sólo excepcionalmente, a petición del solicitante y si la justificación es considerada suficiente, se designará el



procedimiento urgente. La motivación de la decisión tiene que ir incluida en el apartado de antecedentes del dictamen.

### **3. Asignación de la tarea a una Comisión de Trabajo**

#### **3.1 Quién la designa:**

El órgano encargado de asignar la elaboración del dictamen a una comisión de trabajo es la Comisión Permanente.

El hecho de que esta Comisión se convoque ordinariamente una sola vez en el plazo natural de un mes y conoedores del plazo de que dispone el Consejo para la emisión de los dictámenes —que será como máximo de un mes—, es motivo suficiente que obliga a que cuando llegue una solicitud de dictamen ésta se incluya en el orden del día de la sesión más próxima en el tiempo, con la finalidad de poder cumplir y respetar el plazo para su emisión. Si es necesario, el presidente tendrá que convocar una sesión extraordinaria de la Comisión Permanente. En la sesión —ordinaria o extraordinaria— de la Comisión Permanente se decide a qué Comisión de Trabajo permanente se asigna la tarea.

Si la materia no encaja en ninguna de las áreas de actuación de las comisiones de trabajo permanentes, el Pleno puede acordar la creación de una Comisión específica. En la actualidad hay tres comisiones de trabajo permanentes y una específica, que se ocupa de la elaboración de la Memoria Socioeconómica anual del CES.

#### **3.2 Las comisiones de trabajo permanentes: áreas de actuación:**

##### **3.2.1 Comisión de Economía, Desarrollo Regional y Medio Ambiente**

- Economía y fiscalidad.
- Unión Europea, desarrollo regional y cooperación al desarrollo (fondos estructurales, programas europeos).
- Agricultura y pesca.
- Políticas sectoriales de medio ambiente.
- Ordenación del territorio, vivienda y transportes.

##### **3.2.2 Comisión de Empleo y Relaciones Laborales**

- Empleo y Seguridad Social.
- Políticas activas para el empleo.
- Relaciones laborales, riesgos laborales.
- Formación profesional y políticas de empleo relacionadas con los fondos estructurales de la Unión Europea.

##### **3.2.3 Comisión de Área Social**

- Salud y consumo.

- Asuntos sociales (mujer, juventud, tercera edad, minusválidos, inmigración, menores...).
- Educación y cultura.

**3.3 Remisión al presidente de la Comisión de Trabajo:** Designada la Comisión de Trabajo correspondiente, el presidente del Consejo lo comunica por escrito al presidente de la comisión de trabajo —acuerdo de remisión—, indicando el plazo máximo del que dispone para concluir su tarea. El acuerdo de remisión se traslada a todos los consejeros para que tengan conocimiento de ello.

#### **4. Trabajo en la comisión de trabajo para elaborar una propuesta de dictamen**

El presidente de la Comisión de Trabajo remite a todos los miembros las convocatorias pertinentes y de todas las sesiones de las comisiones de trabajo se levanta un acta.

La elaboración de una propuesta de dictamen para su aprobación por el Pleno o la Comisión Permanente del CES pasa por las siguientes etapas:

**4.1 Nombramiento de un ponente:** Recibido el encargo, el presidente de la Comisión de Trabajo nombra un ponente para que elabore un primer documento, denominado “documento base”, en la mitad del plazo del cual dispone la comisión de trabajo.

**4.2 Debate del documento base:** La comisión de trabajo tiene la otra mitad del plazo para debatir este documento y discutir las eventuales enmiendas que se presenten.

Aunque cualquier consejero puede acudir a las sesiones de las Comisiones de Trabajo, sólo sus miembros pueden presentar, debatir y votar el contenido de la propuesta de dictamen. El resultado final de la discusión es la propuesta de dictamen.

**4.3 La propuesta de dictamen:** El presidente de la Comisión de Trabajo tiene que entregar la propuesta al presidente para que la incluya en la próxima sesión del Pleno o de la Comisión Permanente.

El presidente del CES, con el acuerdo previo del Pleno o la Comisión Permanente tiene una serie de facultades en relación a las propuestas de dictamen:

- Puede pedir a la Comisión de Trabajo un nuevo examen de la propuesta en los siguientes casos:
  - Si considera que no hay consenso entre los miembros de la Comisión de Trabajo.
  - Si no se respetan las disposiciones del Reglamento.
  - Si considera necesario un estudio complementario.
- Puede pedir a la Comisión Permanente que solicite el asesoramiento de especialistas.

## **5. Debate en el Pleno o la Comisión Permanente**

La presentación de enmiendas por parte de los miembros del Pleno o la Comisión Permanente se rige por las reglas siguientes:

- Se pueden presentar hasta 24 horas antes de que tenga lugar la sesión del Pleno o la Comisión Permanente.
- Han de presentarse por escrito e ir firmadas por sus autores.
- Tienen que incluir una justificación y se tiene que indicar si son totales o parciales. Si son parciales, se tiene que especificar si son de supresión, modificación o adición. Si son totales tienen que incluir un texto alternativo.

El objeto del debate es, además de la propuesta de dictamen, las enmiendas y eventuales votos particulares. Las deliberaciones tienen que basarse en los trabajos de la Comisión de Trabajo.

## **6. Aprobación del dictamen**

Si se aprueba el texto final, se notifica al solicitante el mismo día.

Si no se aprueba, el presidente, mediante acuerdo del Pleno o la Comisión Permanente lo puede remitir a la Comisión de Trabajo para que haga un nuevo estudio o designe un nuevo ponente que presente una nueva propuesta sobre la cuestión para que sea debatida en la misma sesión o en la sesión siguiente del Pleno o la Comisión Permanente.

## **7. Difusión y publicación del dictamen**

Se encuentra regulada en la Resolución del Presidente por la cual se aprueban las normas para hacer públicos los dictámenes del CES, aprobadas por el Pleno de día 27 de junio (ver el anexo 4).

## **ANEXOS**

## **ANEXO 1 Funciones, composición y órganos del CES**

### **1. Funciones del CES**

El CES tiene encargadas, según los artículos 2 de la Ley y 4 del Reglamento las siguientes funciones:

a) Emitir dictamen con carácter preceptivo y no vinculante, en relación con las materias siguientes:

Primero. Anteproyectos de ley y proyectos de decretos que regulen materias socioeconómicas, laborales y de empleo, excepto el anteproyecto de ley de presupuestos generales.

Segundo. Anteproyectos de ley o proyectos de disposiciones administrativas que afecten sustancialmente la organización, las competencias o el funcionamiento del Consejo Económico y Social.

Tercero. Cualquier materia sobre la cual, de acuerdo con lo establecido en una ley, sea obligatorio consultarlo.

b) Emitir dictamen con carácter facultativo y no vinculante, en relación con las materias siguientes:

Primero. Proyectos de disposiciones administrativa que regulen materias socioeconómicas, laborales y de empleo.

Segundo. Cualquier otro asunto, cuando así lo soliciten el Gobierno o las entidades y las organizaciones que integran el Consejo, en la forma que se determine en el Reglamento de organización y funcionamiento.

c) Elaborar informes o estudios, a solicitud del Gobierno o a iniciativa propia, sobre cuestiones sociales, económicas y laborales de interés para las Illes Balears.

d) Elaborar un informe anual, con carácter previo a la aprobación del anteproyecto de ley de propuestas y recomendaciones en relación con su contenido.

Este informe tendrá que remitirse al Gobierno de las Illes Balears antes del 1 de septiembre de cada año.

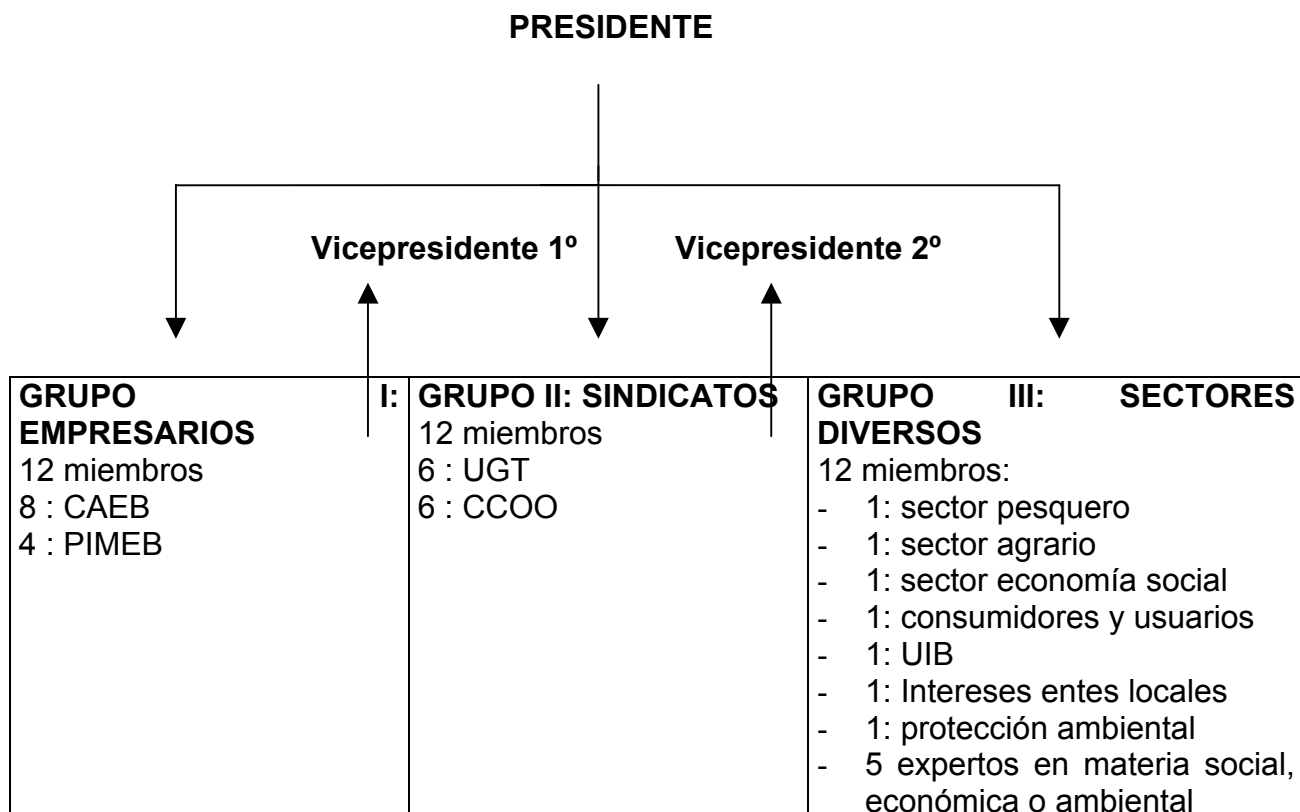
f) Elaborar su reglamento de organización y funcionamiento.

g) Elaborar anualmente la propuesta de presupuestos del Consejo Económico y Social.

h) Promover y llevar a cabo iniciativas relacionadas con el estudio y la difusión de materias socioeconómicas, laborales y de empleo.

i) Cualquier otra asignada por ley.

## 2. Composición



**CAEB: Confederación de Asociaciones Empresariales de Baleares.**

**PIMEB: Pequeña y Mediana Empresa de Baleares.**

**UIB: Universidad de las Islas Baleares.**

### 3. Órganos

#### 3.1 Órganos unipersonales

##### 3.1.1. PRESIDENTE

<b>1. NOMBRAMIENTO</b>	Decreto del Consejo de Gobierno, a propuesta conjunta de los consejeros competentes en materia económica y de trabajo, previa consulta con los grupos de representación del CES. Es necesario el apoyo de dos tercios (2/3) de los miembros del CES.		
<b>2. CESE</b>	Decreto del Consejo de Gobierno, a propuesta conjunta de los consejeros competentes en materia de economía y trabajo. Imprescindible la votación específica previa del Pleno, con el apoyo de dos tercios de los miembros del Pleno.		
<b>3. FUNCIONES</b>			
ART.	<b>LEY</b>	ART.	<b>REGLAMENTO</b>
<b>2. a)</b>	Dirección/representación de la institución.	<b>15. a)</b>	=
<b>2. b)</b>	Convocatoria de sesiones de los órganos colegiados.	<b>15. b)</b>	Convocatoria + presidencia + actuación como moderador de las sesiones de los órganos colegiados.
<b>2. c)</b>	Fijación del orden del día de sesiones del pleno y comisiones	<b>15. c)</b>	=
<b>2. d)</b>	Ejercicio del voto de calidad en caso de empate.	<b>15. d)</b>	=
<b>2. e)</b>	Visado de los actos, ordenación de la publicación de acuerdos y disposición de su cumplimiento.	<b>15. e)</b>	=
<b>2. f)</b>	Funciones atribuibles reglamentariamente.	<b>15. f)</b>	Información en el Pleno, antes del inicio de los debates, sobre suplencias y substituciones.
		<b>15. g)</b>	Dictado —previa consulta a vicepresidentes y comisión permanente— de las directrices generales para el funcionamiento interno y el buen gobierno de las sesiones del Consejo.
		<b>15. h)</b>	Autorización/Disposición/Reconocimiento de obligaciones/Ordenación del pago de los gastos en los límites de su competencia.
		<b>15. i)</b>	Elaboración del borrador de la propuesta anual de presupuestos del CES, que se elevará al Pleno.
		<b>15. j)</b>	Ejercicio de atribuciones en materia de contratación que le reconozcan las leyes y reglamentos (es el representante legal del CES).
		<b>15. k)</b>	Solicitud de colaboración a instituciones, organismos, entidades, asociaciones, autoridades y particulares.
		<b>15. l)</b>	Solicitud de ampliación de plazo en el orden de remisión o solicitud de consulta. Es necesario consultar previamente al Pleno o a la Comisión

			Permanente.
		<b>15.m)</b>	Contratación/separación del personal del CES.
		<b>15. n)</b>	Cumplir y hacer cumplir el reglamento, proponer su interpretación/integración en el Pleno en casos de duda/omisiones.
		<b>15. o)</b>	Cualquier otra función inherente a la condición de presidente o asignada por delegación del Pleno.



**3.1.2 VICEPRESIDENTES (2)**

<b>1. ELECCIÓN</b>		<ul style="list-style-type: none"> <li>- Elegidos por el Pleno, por mayoría simple en votación secreta a propuesta de los miembros de los grupos I y II.</li> <li>- La elección se notifica al Consejo de Gobierno.</li> <li>- El orden de prelación fijado por el Pleno para la substitución del presidente determinará un turno anual entre los vicepresidentes que comenzará por el que la designe la Comisión permanente.</li> </ul>	
<b>2. FUNCIONES</b>			
<b>ART.</b>	<b>LEY</b>	<b>ART.</b>	<b>REGLAMENTO</b>
<b>11.3</b>	<ul style="list-style-type: none"> <li>- Substitución del presidente en los supuestos de vacante, ausencia o enfermedad.</li> <li>- Funciones expresamente delegadas por el presidente.</li> </ul>	<b>17</b>	<ul style="list-style-type: none"> <li>- Substitución del presidente en los supuestos de vacante, ausencia o enfermedad.</li> <li>- Funciones expresamente delegadas por el presidente.</li> <li>- Recibir información regular del presidente sobre la dirección de las actividades del CES.</li> <li>- Colaborar en todos los asuntos para los cuales sean requeridos.</li> </ul>
		<b>16</b>	Pueden asistir con voz y sin voto a las reuniones de la Comisión Permanente.

**3.1.3 SECRETARIO GENERAL**

<b>1. DEFINICIÓN</b>	<ul style="list-style-type: none"> <li>- Titular del órgano de asistencia técnica y de administración del CES y el depositario la fe pública en relación con sus acuerdos.</li> <li>- No tiene cualidad de miembro del CES</li> </ul>		
<b>2. NOMBRAMIENTO Y CESE</b>	Por el Consejo de Gobierno, a propuesta presentada, conjuntamente, por los consejeros competentes en materia económica y de trabajo.		
<b>3. FUNCIONES</b>			
<b>ART.</b>	<b>LEY</b>	<b>ART.</b>	<b>REGLAMENTO</b>
<b>12. 3 a)</b>	Asistencia con voz y sin voto a las sesiones del Pleno, Comisión permanente y comisión de trabajo.	<b>19.1 a)</b>	=
<b>12. 3 b)</b>	Redacción de las actas de las sesiones + autorizarlas + cursar acuerdos adoptados.	<b>19.1 b)</b>	=
<b>12. 3 c)</b>	Custodia de la documentación.	<b>19.1 c)</b>	=
<b>12. 3 d)</b>	Expedición de certificado de: <ul style="list-style-type: none"> <li>- Actas</li> <li>- Acuerdos</li> <li>- Dictámenes</li> <li>- Votos particulares</li> <li>- Otros documentos custodiados</li> </ul>	<b>19.1 d)</b>	=
<b>12. 3 e)</b>	Dirección de la gestión de medios personales y materiales.	<b>19.1 e)</b>	=
<b>12. 3 f)</b>	Despacho de asuntos ordinarios y otros que se le encarguen especialmente.	<b>19.1 f)</b>	=
<b>12. 3 g)</b>	Notificación a los miembros del CES de las convocatorias correspondientes para las sesiones de los órganos colegiados.	<b>19.1 g)</b>	=
<b>12. 3 h)</b>	Dejar constancia de que no se llevan a cabo las sesiones convocadas, de las causas y de las personas presentes.	<b>19.1 h)</b>	=
		<b>19.1 i)</b>	Ser el depositario de los fondos del Consejo y librar los autorizados por el presidente, intervenidos previamente.
<b>12. 3 i)</b>	Cualquier otra función asignada por delegación del Pleno y todas las inherentes a la condición de secretario.	<b>19.1 j)</b>	=

### 3.2 Órganos colegiados

#### 3.2.1 PLENO

<b>1. DEFINICIÓN</b>	Órgano de decisión y formación de la voluntad del CES.		
<b>2. COMPOSICIÓN</b>	Totalidad de los miembros del CES(37): Presidente(1)+grupos I (12),II (12) y III (12).		
<b>3. COMPETENCIAS</b>			
<b>ART.</b>	<b>LEY</b>	<b>ART.</b>	<b>REGLAMENTO</b>
		<b>20.2 a)</b>	Establecimiento de las líneas generales del CES.
<b>13.2 a) + 2 f) [funciones del CES]</b>	<b>Reglamento interno:</b> elaboración + aprobación del + remisión al Consejo de Gobierno para aprobación y publicación.	<b>20.2 b)</b>	=
<b>13.2 b) + 2 g) [funciones del CES]</b>	<b>Propuesta de presupuestos CES:</b> elaboración + aprobación.	<b>20.2 c)</b>	=
<b>13.2 c)</b>	Adopción de acuerdos correspondientes según funciones del CES.	<b>20.2 d)</b>	=
<b>13.2 d)</b>	Pronunciamiento sobre <b>ratificación/separación</b> del presidente.	<b>20.2 e)</b>	=
<b>13.2 e) + 2 e) [funciones del CES]</b>	Aprobación de la <b>memoria anual</b> .	<b>20.2 f)</b>	=
<b>13.2 f)</b>	<b>Elección</b> de los vicepresidentes.	<b>20.2 g)</b>	=
<b>2 a) [funciones del CES]</b>	Emisión de dictámenes <b>preceptivos y no vinculantes</b> en relación con: <ul style="list-style-type: none"> <li>- Anteproyectos de ley y proyectos de decretos que regulen materias socioeconómicas, laborales y de empleo, excepto el proyecto de ley de presupuestos generales.</li> <li>- Anteproyectos de ley o proyectos de disposiciones administrativas que afecten sustancialmente la organización y competencias del CES.</li> <li>- Cualquier otra materia sobre la cual sea</li> </ul>	<b>20.2 h)</b>	Emisión de dictámenes y atender consultas solicitadas.

	obligatoria a consulta porque así lo disponga una ley.		
<b>2 b)</b> <b>[funciones del CES]</b>	Emisión de dictámenes <b>facultativos y no vinculantes</b> en relación con: <ul style="list-style-type: none"> <li>- Proyectos de disposiciones administrativas que regulen materias socioeconómicas, laborales y de empleo.</li> <li>- Cualquier otro asunto, cuando así lo soliciten el Gobierno o las entidades y organizaciones que integren el Consejo.</li> </ul>		
<b>2 c)</b> <b>[funciones del CES]</b>	Elaboración de informes y estudios por iniciativa propia/solicitud del Gobierno en materia económica, social y laboral.	<b>20.2 i) + 21</b>	Elaboración de informes y estudios por iniciativa propia o a solicitud del Gobierno en materia económica, social o laboral. Se comienza a instancias de: <ul style="list-style-type: none"> <li>- Presidente</li> <li>- Comisión permanente</li> <li>- Un grupo completo</li> <li>- 7 consejeros</li> </ul>
		<b>20.2 j)</b>	Elaboración y aprobación, si corresponde, de estudios e informes.
		<b>20.2 k)</b>	Decisión sobre el ejercicio de acciones administrativas y defensa del CES ante otras administraciones.
		<b>20.2 l)</b>	Ejercicio de las atribuciones en materia de contratación que reconozcan leyes y reglamentos.
<b>13. 2 g)</b>	Funciones no asignadas a otros órganos del CES.	<b>20.2 m)</b>	=

**3.2.2 COMISIÓN PERMANENTE**

<b>1. DEFINICIÓN</b>	Órgano de apoyo del Pleno		
<b>2. COMPOSICIÓN</b>	Presidente + 6 vocales (2 por grupo).		
<b>3. COMPETENCIAS</b>			
<b>ART.</b>	<b>LEY</b>	<b>ART.</b>	<b>REGLAMENTO</b>
<b>15.1</b>	Las que se determinen reglamentariamente y las que correspondan por delegación del Pleno.	<b>24 a)</b>	Las delegadas por el pleno o que se determinen en otros preceptos.
		<b>24 b)</b>	Adopción de medidas necesarias para la aplicación de líneas generales de actuación del Consejo aprobadas por el Pleno.
		<b>24 c)</b>	Colaboración en la dirección de la actuación del CES.
		<b>24 d)</b>	Decisión sobre tramitación y distribución de consultas/solicitudes/propuestas al CES
		<b>24 e)</b>	Decisión sobre contratación de dictámenes/consultas externas.
		<b>24 f)</b>	Decisión sobre tramitación de audiencia a organizaciones sindicales/empresariales que no pertenezcan al CES, excepto cuando la audiencia es preceptiva.
		<b>24 g)</b>	Elevación al presidente de la propuesta de fijación del orden del día de las sesiones del Pleno.
		<b>24 h)</b>	Solicitud de convocatoria de sesiones extraordinarias del Pleno.
		<b>24 i)</b>	Preparación de documentación/informes/estudios necesarios para el mejor conocimiento de los temas que se hayan de tratar en el Pleno.
		<b>24 j)</b>	Emisión de dictámenes si el Pleno le hubiera delegado.
		<b>24 k)</b>	Fijación de directrices para elaborar el borrador de la memoria anual.
		<b>24 l)</b>	Seguimiento de dictámenes e informes del CES + informar una vez al año al Pleno.
		<b>24 m)</b>	Aprobación de la propuesta inicial del anteproyecto del presupuesto que presente el presidente + seguimiento trimestral de su ejecución.
		<b>24 n)</b>	Supervisión de las actividades del CES + fijación del calendario + coordinación de trabajos entre órganos.
		<b>24 o)</b>	Atribuciones en materia de contratación que le sean reconocidas en las leyes o reglamentos o por delegación del Pleno.

### 3.3.3 COMISIONES DE TRABAJO

<b>1. DEFINICIÓN</b>	Grupos de estudios para elaborar informes/proyectos/propuestas para someterlos al Pleno.
<b>2.CONSTITUCIÓN</b>	Las constituye el Pleno.
<b>3. COMPOSICIÓN</b>	La que determine el Pleno, pero con límites: mínimo 3 y máximo 6.
<b>4. TIPOS</b>	A) PERMANENTES <ul style="list-style-type: none"><li>- Economía, Desarrollo Regional y Medio Ambiente</li><li>- Ocupación y Relaciones Laborales</li><li>- Área Social</li><li>- Las que cree eventualmente el Pleno</li></ul> B) ESPECÍFICAS: finalizan funciones una vez emitido el dictamen/estudio/informe encargado por el Pleno.

**ANEXO 2 Miembros de las Comisiones de Trabajo Permanentes****1. COMISIÓN DE TRABAJO DE ECONOMÍA, DESARROLLO REGIONAL Y MEDIO AMBIENTE**

Presidente: Vicenç Tur Tur (CAEB)

Titulares	Suplentes
Josep Oliver Marí (CAEB)	Miquel Vidal Fullana (CAEB)
Vicenç Tur Tur (CAEB)	Juan Matamalas Picó (CAEB)
Jose Luis Reina Segura (CCOO)	Alexandre Miquel Novajra (CCOO)
Cecilio Serrano Montero (UGT)	Carlos Moreno Gómez (UGT)
Carles Manera Erbina (Universidad IB)	Miquel Alenyà Fuster (Gobierno IB)
Rafel Dalmau Maimó (Sector agrario)	Joan Mayol Serra (Consejo Insular Mallorca)

**2. COMISIÓN DE TRABAJO DE OCUPACIÓN Y RELACIONES LABORALES**

Presidente: Josep Navarro Campos (CCOO)

Titulares	Suplentes
Isabel Guitart Felibadaló (CAEB)	Ana Reguera Rodríguez (CAEB)
Manuel Gómez López (CAEB)	Miquel Perelló Quart (CAEB)
Josep Navarro Campos (CCOO)	Raquel Martín Jaurieta (CCOO)
Manuel Pelarda Ferrando (UGT)	Miquel Àngel Bordoy Garí (UGT)
Francesc Planells Costa (Consejo Insular Eivissa i Formentera )	M <sup>a</sup> Mar Mañas Molina (Consejo Insular Menorca)
Dolors Talens Aguiló (Economía Social)	Lourdes Ramis Rebassa (Entidades locales –FELIB–)

**3. COMISIÓN DE TRABAJO DE ÁREA SOCIAL**

Presidente: Bartomeu Bennàssar Vicens (Gobierno IB)

Titulares	Suplentes
Antonio Vilella Paredes (CAEB)	Alfonso Ribas Prats (CAEB)
Antonio Pons Ribas (CAEB)	Nicolás Ripoll Vallori (CAEB)
Ernest Surià Ruiz (CCOO)	Bernat Riutort Serra (CCOO)
Maite Silva Sánchez (UGT)	José Reyes Bazalo (UGT)
Bartomeu Bennàssar Vicens (Gobierno IB)	Claudia de Haro Porres (Consumidores y usuarios)
M <sup>a</sup> Mar Mañas Molina (Consejo Insular Menorca)	Francesc Planells Costa (Consejo Insular Eivissa i Formentera)

**ANEXO 3 Esquema de los procedimientos****A) PROCEDIMIENTO ORDINARIO**

**Entrada de solicitud de dictamen**  
(en soporte de papel y digital)

1. *Registro de la solicitud*<sup>1</sup>.
2. *Comprobación documentación complementaria*<sup>2</sup>.
3. *Información y envío del proyecto a todos los miembros del CES.*

**Asignación de la tarea a una comisión de trabajo**  
(Comisión Permanente)

Comisiones de trabajo  
permanentes

Comisiones de trabajo  
ad hoc

*Necesita aprobación del Pleno*

**Acuerdo de remisión a la Comisión de Trabajo**

*El presidente del CES remite al presidente de la Comisión de Trabajo el objeto de las deliberaciones, el plazo para concluir y traslada una copia del acuerdo de remisión a la Comisión de Trabajo.*

<sup>1</sup> El CES entiende que sólo pueden solicitar formalmente un dictamen los consejeros y secretarios generales técnicos

<sup>2</sup> El hecho de no acompañar la norma de su expediente es causa de devolución de la solicitud.



**Trabajo en la comisión de trabajo****FASES:**

1. **Elaboración de propuesta de dictamen** por el ponente nombrado por la Comisión de Trabajo, en la mitad del plazo de que dispone la Comisión de Trabajo. Ésta puede pedir a la Comisión Permanente que solicite asesoramiento de especialistas ajenos al CES.
2. **Debate y toma de acuerdo** sobre la propuesta de dictamen en la Comisión de Trabajo. Sus miembros pueden presentar enmiendas. Si la propuesta se adopta sin votos en contra, el presidente de la Comisión de Trabajo propone al Pleno su votación sin debate previo.
3. **Entrega** de la propuesta de dictamen al presidente del CES para que la incluya en el orden del día de la sesión siguiente del Pleno o la Comisión Permanente.

*El presidente puede pedir a la Comisión de Trabajo un nuevo examen de la propuesta de dictamen si opina que falta consenso, no se ha respetado el Reglamento o considera necesario un estudio complementario.*



**Debate en el Pleno o en la Comisión Permanente  
(por delegación del Pleno)**

1. *Presentación de eventuales enmiendas por parte de los consejeros externos, hasta 24 horas antes de la celebración del Pleno o la Comisión Permanente.*
2. *Debate en el Pleno sobre la propuesta de dictamen, las enmiendas y votos particulares y obtención de un texto final.*



**Votación del texto final**

*Quórum: 2/3 de los miembros del Pleno o la Comisión Permanente*

**No se aprueba**

*El presidente lo remite, a través del Pleno resuelve empates o la Comisión Permanente para que haga un nuevo estudio*

**1. Voto favorable de la mayoría**

**2. El voto del presidente**

**Se aprueba**



**Emisión del Dictamen**  
*(con eventuales votos particulares)*

## **B) PROCEDIMIENTO DE URGENCIA**

### Particularidades procedimentales

1. El plazo para emitir el dictamen se reduce a quince días, siempre que se haga constar de manera expresa y razonada la urgencia.
2. Se remite la solicitud urgente al presidente de la Comisión de Trabajo, con la indicación de la fecha límite del Pleno en el cual se debatirá el dictamen.
3. La Comisión de Trabajo emite la propuesta de dictamen 48 horas antes de la celebración del Pleno.
4. Pueden presentarse enmienda por escrito hasta dos horas antes de la celebración del Pleno.

## **ANEXO 4 Regulación sobre la difusión y publicación de dictámenes**

### **Resolución del presidente del CES por la que se aprueban las normas para hacer públicos los dictámenes del Consejo Económico y Social de las Illes Balears (CES), aprobadas por el pleno del 27 de junio de 2002.**

El marco de regulación del CES, compuesto por la Ley 10/2000, de 30 de noviembre, y el Decreto 128/2001, de 9 de noviembre, no trata de manera directa la cuestión de la publicidad de los dictámenes que hace el Consejo a instancia de las autoridades del Gobierno.

El reglamento, en el artículo 43 núm. 3, especifica que una vez emitido el dictamen será comunicado al solicitante. Nada dice respecto de hacerlo público, con carácter general, por parte de la Presidencia del CES, o cuándo se pueden dar ejemplares a personas que no son solicitantes del dictamen pero que pueden tener un interés respecto de su contenido y lo demandan a la Presidencia (otros CES, investigadores sociales, economistas, juristas, etc.).

Por otra parte la Ley 10/2000, determina en su artículo 2, núm. 1, letra e), que el CES elaborará cada año una memoria en la cual rendirá cuenta de las actividades realizadas el año anterior. Informe en el cual se incluyen los dictámenes —con su texto completo— que se han hecho el año anterior, y que se publica con el formato de un libro.

Por todo ello la Presidencia del CES, una vez consultado el Pleno en su sesión ordinaria del día 27 de junio y en razón de su criterio, adopta la siguiente

### **RESOLUCIÓN**

Se podrán entregar copias de los dictámenes emitidos por el CES, por iniciativa propia o previa solicitud, únicamente en los casos siguientes:

1. Cuando las normas sobre las cuales se ha emitido dictamen a solicitud del Gobierno, hayan sido publicadas y hayan entrado en vigor.
2. Cuando los dictámenes formen parte del informe de actividad prevista en el artículo 2, núm. 1, letra e), de la Ley 10/2000, de 30 de noviembre, del Consejo Económico y Social de las Illes Balears.

Para que sea de conocimiento general ordeno su publicación.

**El presidente,**

Francesc Obrador Moratinos

Palma, 27 de junio de 2002